

神戸市感染症発生動向調査週報

2015年2月18日 作成

神戸市感染症情報センター

報告定点数 48 ケ所

第 7 週 2015年2月9日 ~

2015年2月15日

設置定点数 48 ケ所

インフルエンザ

疾病名称	東灘	灘	中央	兵庫	北	長田	須磨	垂水	西	計	～6ヶ月	～12ヶ月	1歳	2歳	3歳	4歳	5歳	6歳	7歳	8歳	9歳	～14歳	～19歳	～29歳	～39歳	～49歳	～59歳	～69歳	～79歳	80歳～
インフルエンザ	40	16	23	24	64	29	35	93	99	423		5	14	14	18	21	34	24	20	28	21	87	20	17	25	31	15	16	10	3

小児科

報告定点数 31 ケ所

設置定点数 31 ケ所

疾病名称	東灘	灘	中央	兵庫	北	長田	須磨	垂水	西	計	～6ヶ月	～12ヶ月	1歳	2歳	3歳	4歳	5歳	6歳	7歳	8歳	9歳	～14歳	～19歳	20歳～								
RSウイルス感染症	1		1		2	1	2	1	2	10	2	6	2																			
咽頭結膜熱	1	1					1	2		5			1	3				1														
A群溶血性レンサ球菌咽頭炎	4	4	4	1	7		6	7	28	61			3	3	4	13	8	12	3	7	2	4								2		
感染性胃腸炎	25	8	5	7	58	9	42	87	23	264	7	12	42	24	19	26	16	23	6	14	13	25	9							28		
水痘	1		1		2		2	3	3	12			2	3	3	1	2	1														
手足口病	3		1		2			6		12			8	4																		
伝染性紅斑						1			2	3			1	1			1															
突発性発疹	2			1	2		2	3	1	11	1	3	5	2																		
百日咳																																
ヘルパンギーナ																																
流行性耳下腺炎								1	1	2			1																		1	

インフルエンザは定点当たりの患者数が終息水準の10人を切って8.81人となり、警報水準は解除となりました。インフルエンザの流行規模は小さくなりましたが、まだ周りには患者の多い状況が続いています。傾向としてはA型インフルエンザの患者は減少し、B型インフルエンザが徐々に増加しています。いっぽうで感染性胃腸炎がゆるやかに増加しています。ウイルス性の病原体が流行する季節になり、一部の患者からノロウイルスが検出されています。感染力の強いウイルスは吐物や大便のなかに大量に含まれているので、調理や食事の前、トイレの後などにはしっかりと手を洗って予防に努めましょう。

報告定点数 10 ケ所

設置定点数 10 ケ所

眼科

疾病名称	東灘	灘	中央	兵庫	北	長田	須磨	垂水	西	計	～6ヶ月	～12ヶ月	1歳	2歳	3歳	4歳	5歳	6歳	7歳	8歳	9歳	～14歳	～19歳	～29歳	～39歳	～49歳	～59歳	～69歳	70歳～		
急性出血性結膜炎																															
流行性角結膜炎																															

(定点機関から報告されたその他の感染症情報)

中央区○アデノウイルス感染症1例;0～4歳女(6301)
 中央区○アデノウイルス感染症1例;0～4歳男(6302)
 北 区○インフルエンザの家族・友人等からの2次感染4例(6503)
 北 区○アデノウイルス感染症1例;5～9歳女(6505)
 垂水区○ノロウイルス感染症4例(うち3例は家族内感染)(6802)
 垂水区○細菌性腸炎2例(病原性大腸菌O1・O86a)(6804)
 西 区○アデノウイルス感染症1例(6903)

【結核に関する情報】 今週の結核届出患者数は0人です。

【市内の感染症の状況】
 インフルエンザの警報水準が解除となりました。(平成27年第7週)
 現在、注意報や警報の感染症はありません。

【感染症発生動向調査事業実施要綱】
<http://www.city.kobe.lg.jp/life/health/infection/trend/img/youkou110729.pdf>

※病原体サーベイランスとは、流行する感染症の病原体を詳しく調べて、その特徴や流行状況を監視するシステムです。解析結果は、「神戸市環境保健研究所における病原体分離・検出状況」をご覧ください。

【お知らせ】 バックナンバーは神戸市のホームページからご覧いただけます。

[神戸市 発生動向](#) [検索]

または、神戸市ホームページ上段のパナーを以下のとおりたどってください。

(トップページ > くらし・手続き > 健康・医療 > 感染症・予防接種 > 感染症発生動向)

神戸市感染症発生動向調査週報

神戸市感染症情報センター 2015年2月18日 作成

全数把握対象感染症発生状況 (五類感染症 劇症型溶血性レンサ球菌感染症)

性別	年齢	発病年月日	初診年月日	診断年月日	血清群	診断方法 (検査法)	症状	推定感染原因	備考
男	60代	2015年2月10日	2015年2月13日	2015年2月14日	G群	血液培養法	ショック、腎不全、軟部組織炎	不明	

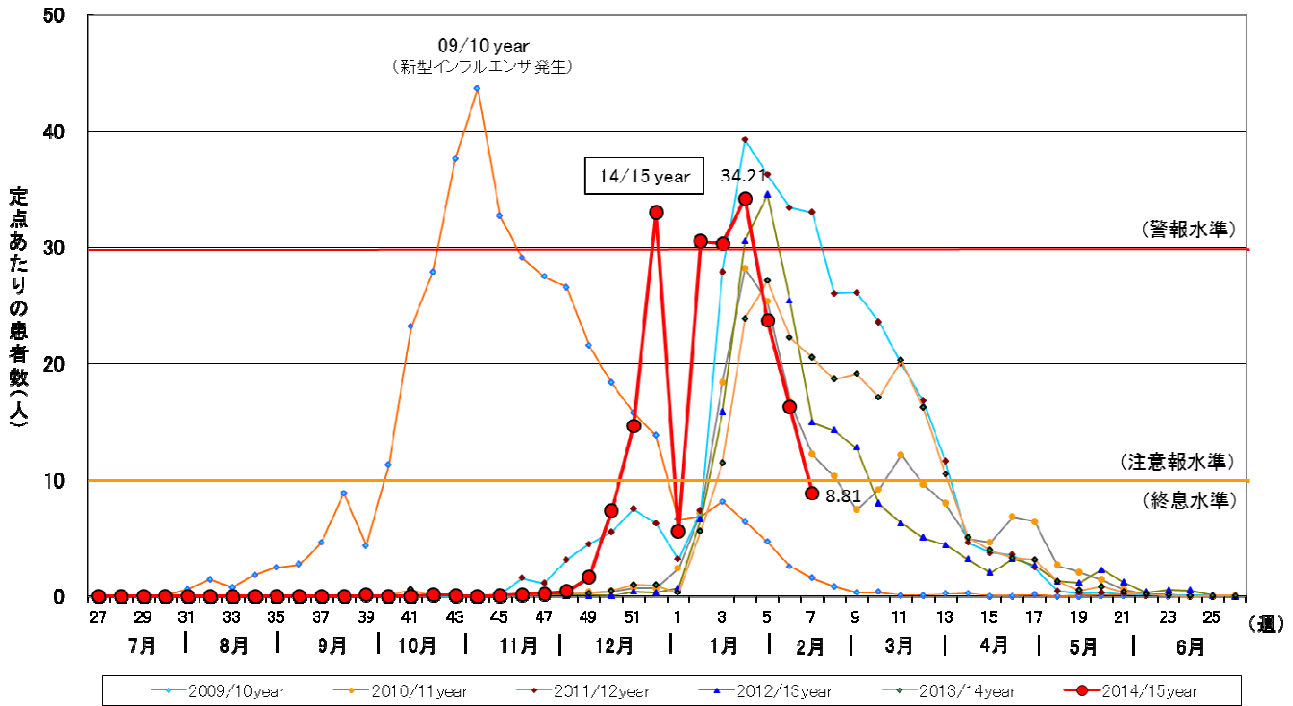
全数把握対象感染症発生状況 (五類感染症 侵襲性肺炎球菌感染症)

性別	年齢	発病年月日	初診年月日	診断年月日	病型	診断方法 (検査法)	症状	推定感染原因	備考
男	60代	2015年2月13日	2015年2月13日	2015年2月14日	/	血液・髄液からの培養法	頭痛、嘔吐、髄膜炎等	飛沫	

神戸市環境保健研究所における病原体分離・検出状況

病原体	検体	区	状況
コクサッキーウイルスA16型	咽頭拭い液	北	4歳10か月女児(1/17採取、37.0℃、手足口病)、通っている保育所で複数の患者が発生。
ノロウイルスGII	便	北	12歳5か月男児(2/4採取、38.4℃、感染性胃腸炎)、家族内発生。

定点あたりのインフルエンザ患者報告数



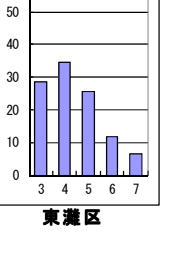
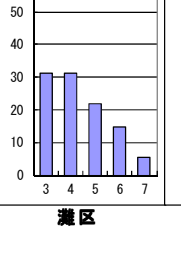
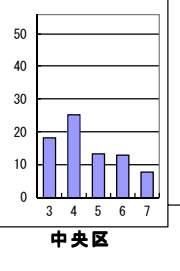
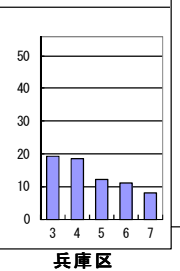
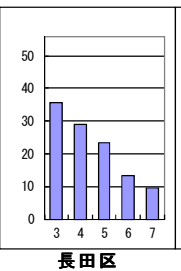
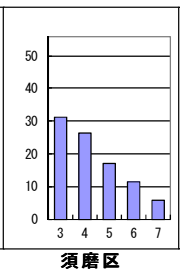
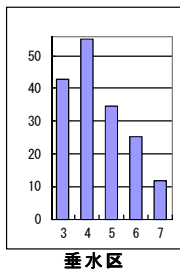
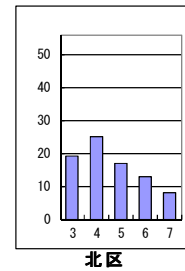
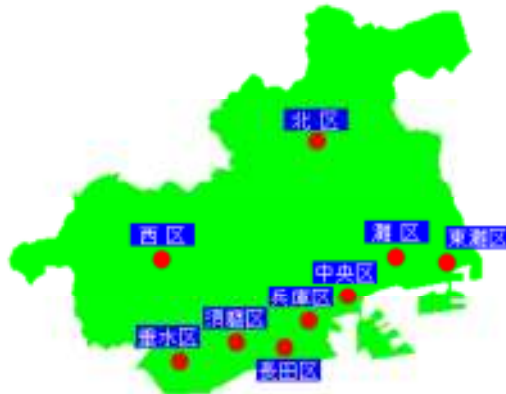
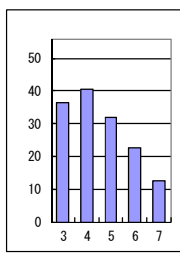
疾病別・地区別・定点あたり患者数マップ

第 3 週 2015年1月12日

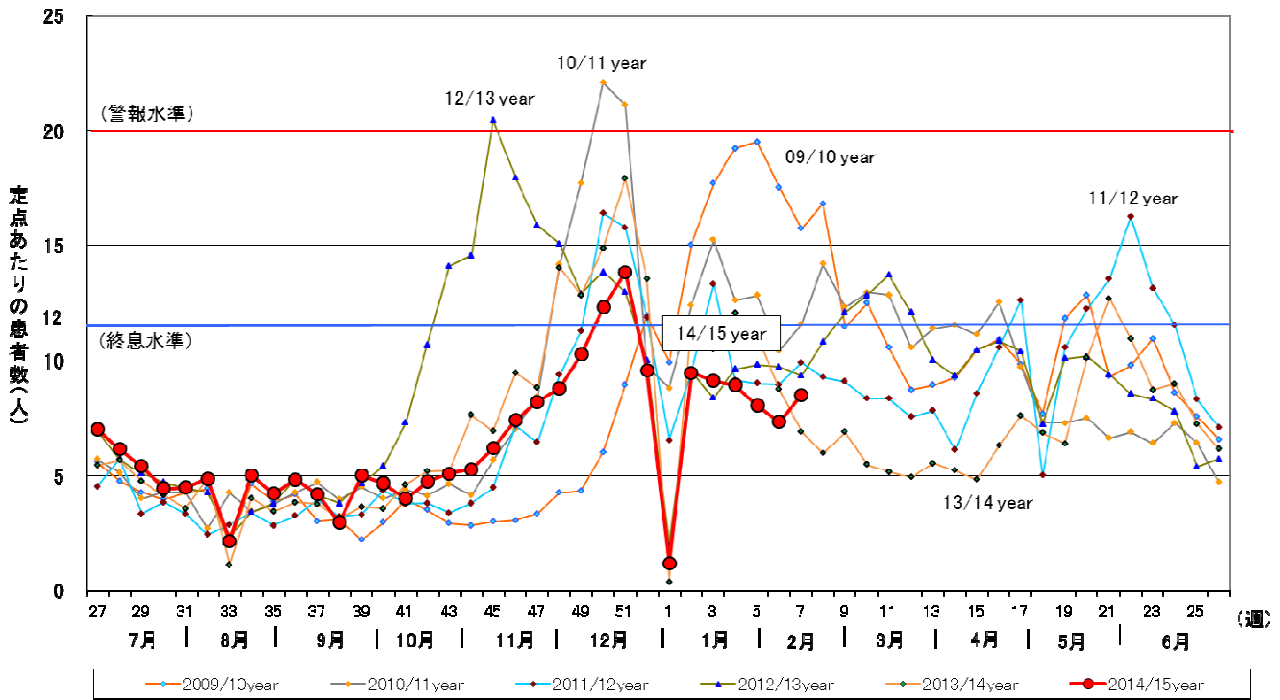
～

第 7 週 2015年2月15日

(インフルエンザ)



定点あたりの感染性胃腸炎患者報告数



疾病別・地区別・定点あたり患者数マップ

第3週 2015年1月12日

～ 第7週 2015年2月15日

(感染性胃腸炎)

