

神戸市感染症発生動向調査週報

平成27年12月24日 作成

神戸市感染症情報センター

報告定点数 48 ケ所

第51週 2015年 12月 14日 ~

2015年 12月 20日

設置定点数 48 ケ所

インフルエンザ

疾病名称	東灘	灘	中央	兵庫	北	長田	須磨	垂水	西	計	~5ヶ月	~11ヶ月	1歳	2歳	3歳	4歳	5歳	6歳	7歳	8歳	9歳	~14歳	~19歳	~29歳	~39歳	~49歳	~59歳	~69歳	~79歳	80歳~
インフルエンザ		4	1		2		1	3	19	30				2	2		1	2				9	3	4	4	2	1			

報告定点数 31 ケ所

設置定点数 31 ケ所

小児科

疾病名称	東灘	灘	中央	兵庫	北	長田	須磨	垂水	西	計	~6ヶ月	~12ヶ月	1歳	2歳	3歳	4歳	5歳	6歳	7歳	8歳	9歳	~14歳	~19歳	20歳~
RSウイルス感染症	9	3	9	1	11		12	20	39	104	12	10	32	23	22	3		1				1		
咽頭結膜熱		3	2				4	2	1	12			2	2	3	1	1	1		1		1		
A群溶血性レンサ球菌咽頭炎	13	7	7		8		10	13	19	77			4		3	5	9	12	7	12	6	17	1	1
感染性胃腸炎	30	5	11	15	53	19	76	101	30	340	4	21	53	42	31	32	25	16	19	9	8	19	6	55
水痘	6	3	2		2	1	2	1	2	19			1	1		2	2	1	4	2	3	3		
手足口病																								
伝染性紅斑		1		2	7			3	5	18			2	2	3	2	4	1	2	1	1			
突発性発疹	1	2			1	1	1	7	1	14		6	7				1							
百日咳																								
ヘルパンギーナ																								
流行性耳下腺炎	1			1	10	3	2	1	1	19												5		

市内で今年初めて麻しん患者が発生しました。感染経路は空気・飛沫・接触感染です。感染後10~12日の潜伏期間を経て発症し、38℃前後の発熱や咳、鼻水等が2~4日続き、その後再度高熱が出るとともに特有の発疹が出現します。インフルエンザの6~8倍ほど感染力が強いといわれています。麻しんは感染力が強く、空気感染もするので、手洗い・マスクのみでの予防はできません。ワクチンが有効な予防法です。助成対象の1歳児はお誕生日を迎えたらできるだけ早く接種を！平成21年4月2日~22年4月1日生まれの人は、平成28年3月31日が対象期限です。まだ終えてない人は余裕をもって早めにすませましょう！

報告定点数 10 ケ所

設置定点数 10 ケ所

眼科

疾病名称	東灘	灘	中央	兵庫	北	長田	須磨	垂水	西	計	~6ヶ月	~12ヶ月	1歳	2歳	3歳	4歳	5歳	6歳	7歳	8歳	9歳	~14歳	~19歳	~29歳	~39歳	~49歳	~59歳	~69歳	70歳~
急性出血性結膜炎																													
流行性角結膜炎			1			2		1	1	5												1		1	2		1		

(定点機関から報告されたその他の感染症情報)

東灘区○マイコプラズマ感染症1例:10代男(6101)
 東灘区○マイコプラズマ感染症1例:5~9歳男(6102)
 東灘区○带状疱疹1例:5~9歳女(6102)
 灘区○マイコプラズマ感染症3例:5~9歳男、10代男(6202)
 中央区○マイコプラズマ感染症1例:10代女(6301)
 中央区○アデノウイルス感染症2例:0~4歳男(6301)
 中央区○ロタウイルス感染症1例:0~4歳男(6301)
 北区○アデノウイルス感染症2例:0~4歳女(6505)
 西区○マイコプラズマ感染症2例:5~9歳女(6905)

【結核に関する情報】 今週の結核届出患者数は14人(うち潜在性結核感染症5人)です。

【市内の感染症の状況】

インフルエンザの報告はまだ多くありませんが先週に引き続き西区の学校で学級閉鎖がありました。こまめな手洗い・うがい、マスク着用を心がけましょう。

【感染症発生動向調査事業実施要綱】

<http://www.city.kobe.lg.jp/life/health/infection/trend/img/youkou110729.pdf>

※病原体サーベイランスとは、流行する感染症の病原体を詳しく調べて、その特徴や流行状況を監視するシステムです。解析結果は、「神戸市環境保健研究所における病原体分離・検出状況」をご覧ください。

【お知らせ】 バックナンバーは神戸市のホームページからご覧いただけます。

[神戸市 発生動向 \[検索\]](#)

または、神戸市ホームページ上段のバナーを以下のとおりたどってください。

(トップページ > くらし・手続き > 健康・医療 > 感染症・予防接種 > 感染症発生動向)

神戸市感染症発生動向調査週報

神戸市感染症情報センター 2015年12月24日 作成

全数把握対象感染症発生状況 (三類感染症 腸管出血性大腸菌感染症)

性別	年齢	発病年月日	初診年月日	診断年月日	菌種	診断方法 (検査法)	症状	推定感染原因	備考
男	30代	/	2015年12月12日	2015年12月17日	O157 (VT1VT2)	便培養法	/	不明	
男	20代	2015年12月12日	2015年12月15日	2015年12月17日	O26 (VT1)	便培養法	腹痛	不明	

全数把握対象感染症発生状況 (五類感染症 侵襲性肺炎球菌感染症)

性別	年齢	発病年月日	初診年月日	診断年月日	病型	診断方法 (検査法)	症状	推定感染原因	備考
男	5-9歳	2015年11月22日	2015年11月24日	2015年11月25日	/	血液培養法	発熱、菌血症、全身倦怠感	左足蜂窩織炎	

全数把握対象感染症発生状況 (五類感染症 梅毒)

性別	年齢	発病年月日	初診年月日	診断年月日	病型	診断方法 (検査法)	症状	推定感染原因	備考
男	30代	/	2015年10月19日	2015年12月18日	無症候性キャリア	自動化法、TPHA法、FT-ABS法	/	不詳	

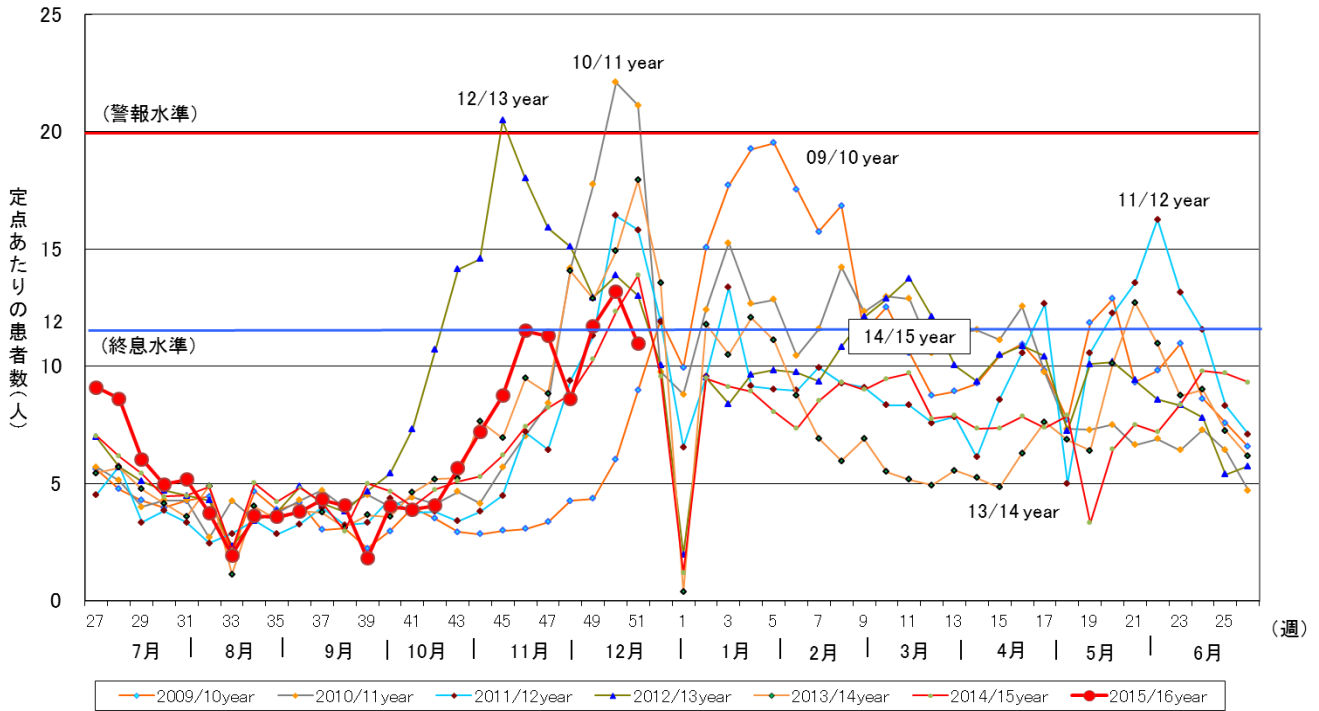
全数把握対象感染症発生状況 (五類感染症 麻疹)

性別	年齢	発病年月日	初診年月日	診断年月日	病型	診断方法 (検査法)	症状	推定感染原因	備考
男	20代	2015年12月17日	2015年12月22日	2015年12月22日	検査診断例	PCR法	発熱、咳、鼻汁、結膜充血、発疹、腸炎等	不詳	

神戸市環境保健研究所における病原体分離・検出状況

病原体	検体	区	状況
アデノウイルス3型	咽頭拭い液、便	須磨	1歳9か月男児(12/1採取、39.0℃、エンテロウイルスD68疑い、上気道炎、下痢)、エンテロウイルス遺伝子検査陰性
A型インフルエンザウイルス (A/H3、香港型)	鼻腔拭い液	垂水	2歳6か月女児(12/8採取、39.6℃、インフルエンザ、ワクチン未接種)
A型肝炎ウイルス	便	中央	46歳女性(12/10採取、A型肝炎)

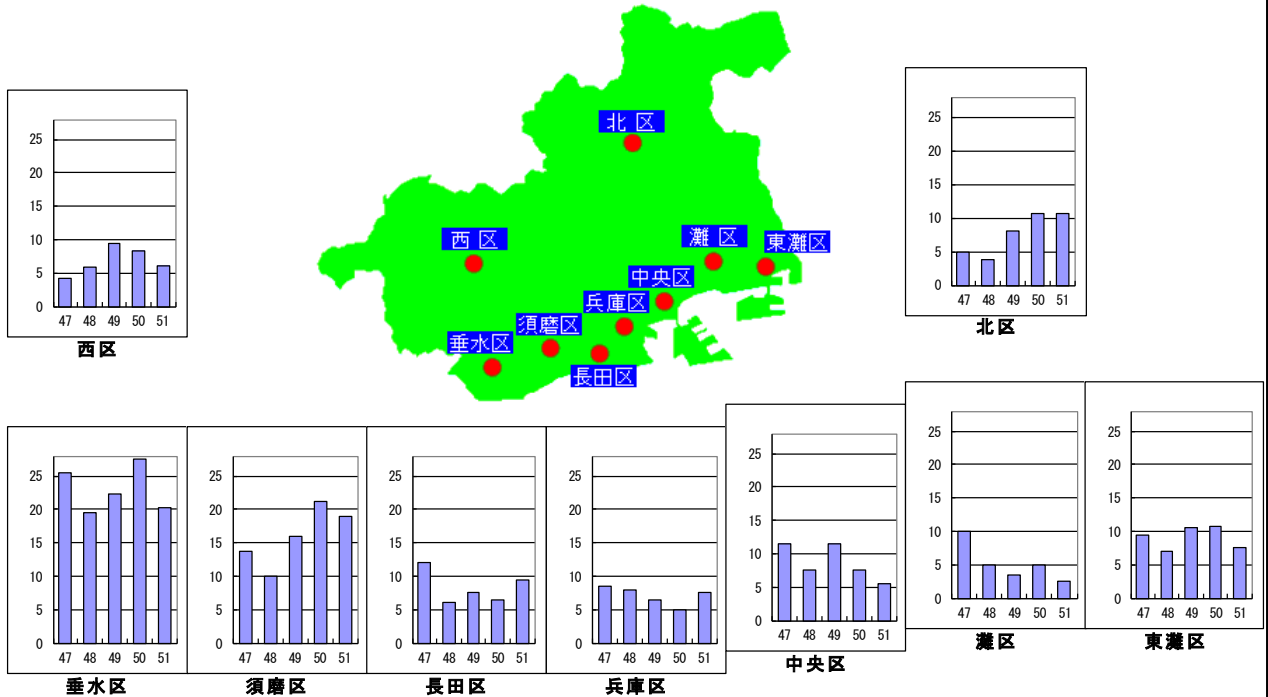
定点あたりの感染性胃腸炎患者報告数



疾病別・地区別・定点あたり患者数マップ

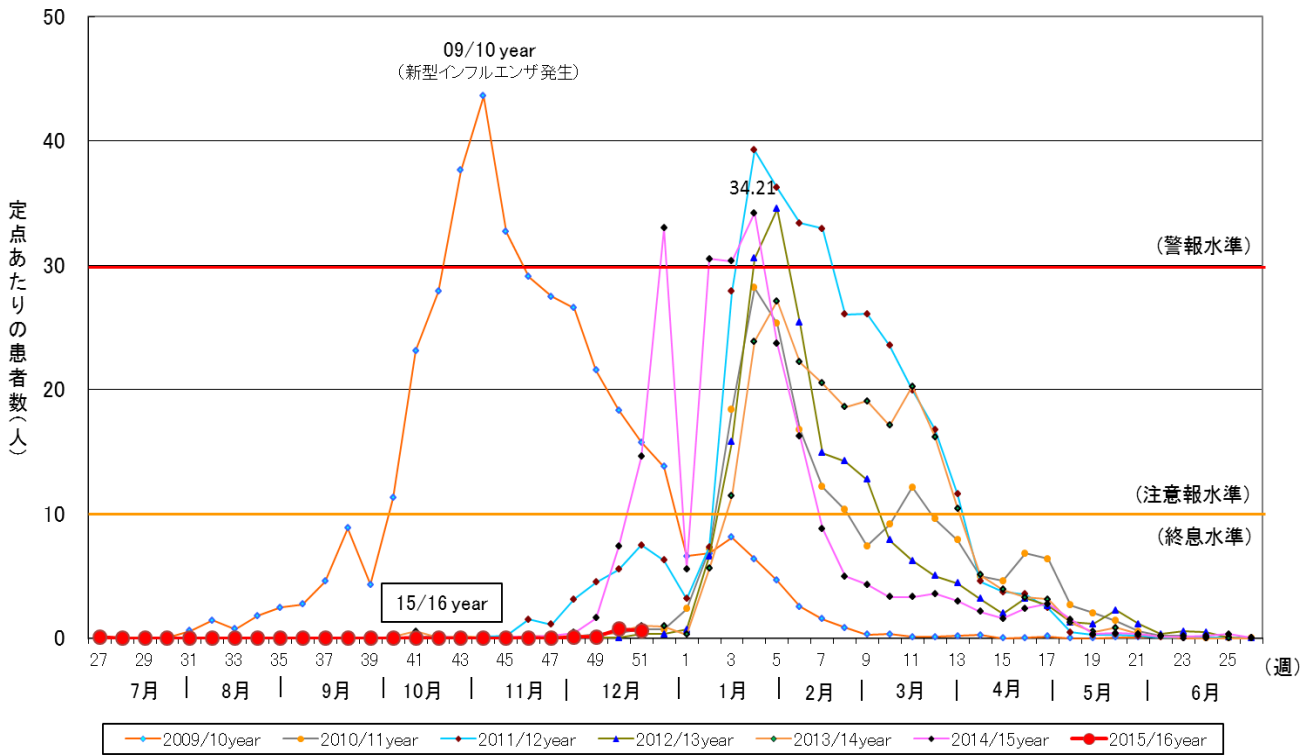
第 47 週 平成27年11月16日 ~ 第 51 週 平成27年12月20日

感染性胃腸炎



※ このマップは、各区の定点報告医療機関の報告数を平均しグラフ化したものです。ただし、区により報告医療機関数は異なるので区内の継時的な傾向を把握することはできますが、区間の違いを正確に把握できるものではありません。

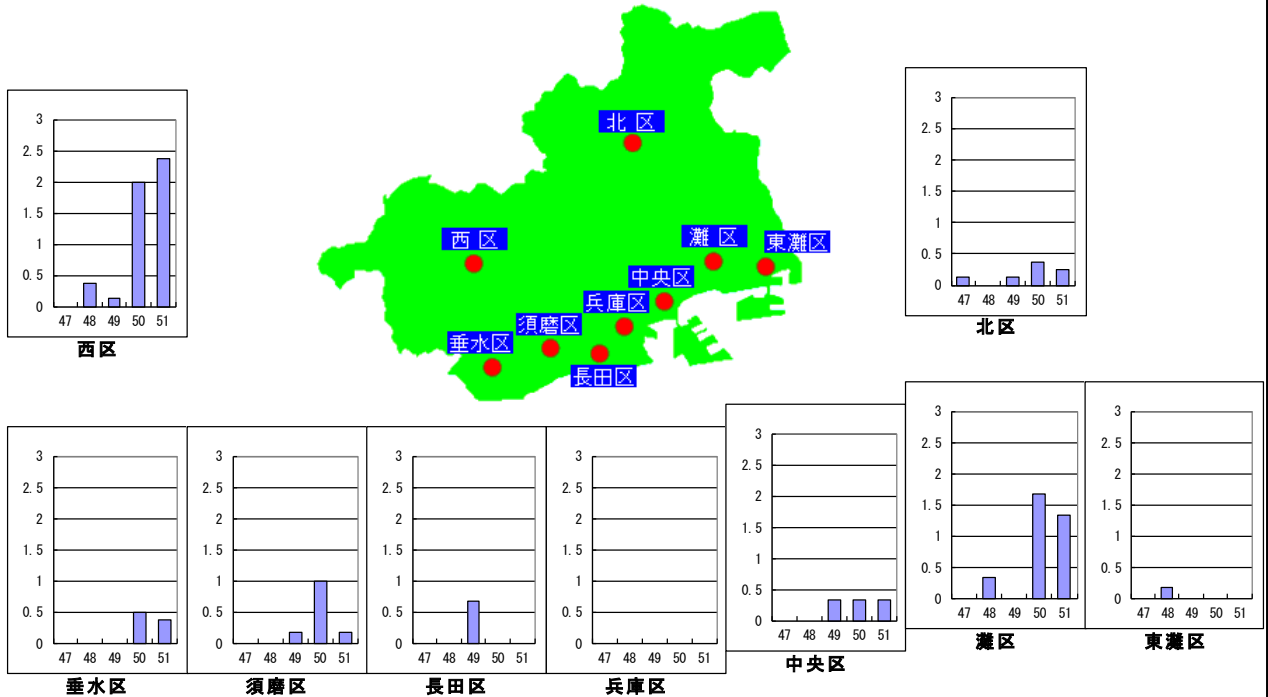
定点あたりのインフルエンザ患者報告数



疾病別・地区別・定点あたり患者数マップ

第 47 週 平成27年11月16日 ~ 第 51 週 平成27年12月20日

インフルエンザ



※ このマップは、各区の定点報告医療機関の報告数を平均しグラフ化したものです。ただし、区により報告医療機関数は異なるので区内の継時的な傾向を把握することはできますが、区間の違いを正確に把握できるものではありません。