

神戸市感染症発生動向調査週報

平成27年11月25日 作成

神戸市感染症情報センター

報告定点数 48 ケ所

第47週 2015年 11月 16日 ~

2015年 11月 22日

設置定点数 48 ケ所

インフルエンザ

疾病名称	東灘	灘	中央	兵庫	北	長田	須磨	垂水	西	計	～5ヶ月	～11ヶ月	1歳	2歳	3歳	4歳	5歳	6歳	7歳	8歳	9歳	～14歳	～19歳	～29歳	～39歳	～49歳	～59歳	～69歳	～79歳	80歳～
インフルエンザ					1					1													1							

報告定点数 31 ケ所

小児科

設置定点数 31 ケ所

疾病名称	東灘	灘	中央	兵庫	北	長田	須磨	垂水	西	計	～6ヶ月	～12ヶ月	1歳	2歳	3歳	4歳	5歳	6歳	7歳	8歳	9歳	～14歳	～19歳	20歳～
RSウイルス感染症	1	2			11		6	7	29	56	5	6	15	15	7	5	2		1					
咽頭結膜熱		1				1	2	5	1	10			3	1		1	1	3	1					
A群溶血性レンサ球菌咽頭炎	2	10	2	1	2		7	5	22	51				1	1	7	6	7	9	3	5	8	1	3
感染性胃腸炎	38	20	23	17	25	24	55	127	21	350	3	16	60	33	28	39	23	18	18	7	11	34	6	54
水痘	8	2			8	7	3		6	34		2	2		3	7	4	6	5	4		1		
手足口病		1						2		3														
伝染性紅斑			2		10		3	3	2	20					2	4	6	5	3					
突発性発疹	2					2		4	4	12	3	3	4	2										
百日咳																								
ヘルパンギーナ						1				1										1				
流行性耳下腺炎			1		1	2	4	1	1	10				1	1		2	2	2	1		1		

インフルエンザが流行する季節が近づいてきました。例年、12月頃から流行が始まり1月後半から2月初めにピークを迎えます。インフルエンザにかかると高熱などの症状以外に肺炎や気管支炎等の合併症を引き起こして重症化することがあります。予防方法の一つとしてインフルエンザの予防接種があります。接種による効果が出るまでに2週間程度かかるので、希望する方は12月中旬（流行の2週間ほど前）までの接種をお勧めします。こまめな手洗いやうがい、マスク着用、室内の適度な湿度保持、十分な休養、栄養バランスのとれた食事をとるなど、これからやってくるインフルエンザの流行に備えましょう。

報告定点数 10 ケ所

眼科

設置定点数 10 ケ所

疾病名称	東灘	灘	中央	兵庫	北	長田	須磨	垂水	西	計	～6ヶ月	～12ヶ月	1歳	2歳	3歳	4歳	5歳	6歳	7歳	8歳	9歳	～14歳	～19歳	～29歳	～39歳	～49歳	～59歳	～69歳	70歳～
急性出血性結膜炎																													
流行性角結膜炎			1	1	1	1		2	1	7														2	5				

（定点機関から報告されたその他の感染症情報）

東灘区○マイコプラズマ感染症4例：0～4歳男女、5～9歳男女（6101）
 灘 区○マイコプラズマ感染症1例：5～9歳男女（6202）
 中央区○細菌性腸炎（カンピロバクター）1例：5～9歳男（6301）
 北 区○アデノウイルス感染症1例：0～4歳男（6505）
 北 区○病原性大腸菌感染症1例：0～4歳男（6505）
 北 区○細菌性腸炎（カンピロバクター）1例：5～9歳女（6505）
 北 区○マイコプラズマ感染症1例：0～4歳女（6505）
 垂水区○細菌性腸炎（カンピロバクター）1例：性別・年齢不詳（6804）
 垂水区○病原性大腸菌感染症1例：性別・年齢不詳（6804）
 西 区○マイコプラズマ感染症5例：年齢・性別不詳（6903）

【結核に関する情報】 今週の結核届出患者数は0人です。

【市内の感染症の状況】

感染性胃腸炎の患者報告数が増加しています。
11月20日、ノロウイルス食中毒注意報を発令しました。これからの季節はノロウイルスが流行するため、特に食事前、調理前および排便後などは石けんと流水を用いた手洗いを実施しましょう。

【感染症発生動向調査事業実施要綱】

<http://www.city.kobe.lg.jp/life/health/infection/trend/img/youkou110729.pdf>

※病原体サーベイランスとは、流行する感染症の病原体を詳しく調べて、その特徴や流行状況を監視するシステムです。解析結果は、「神戸市環境保健研究所における病原体分離・検出状況」をご覧ください。

【お知らせ】 バックナンバーは神戸市のホームページからご覧いただけます。

[神戸市 発生動向 \[検索\]](#)

または、神戸市ホームページ上段のバナーを以下のとおりたどってください。

(トップページ > くらし・手続き > 健康・医療 > 感染症・予防接種 > 感染症発生動向)

神戸市感染症発生動向調査週報

神戸市感染症情報センター 2015年11月25日 作成

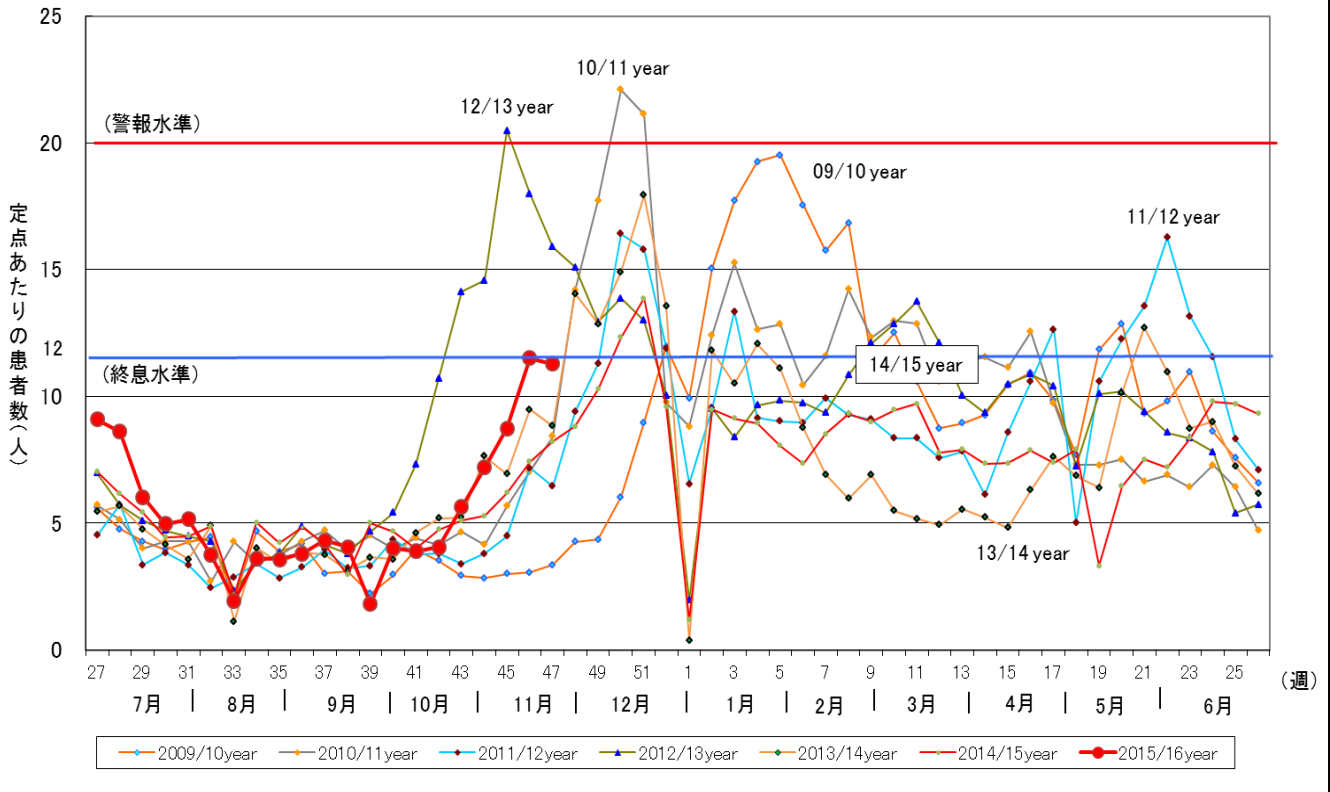
全数把握対象感染症発生状況 (五類感染症 侵襲性肺炎球菌感染症)

性別	年齢	発病年月日	初診年月日	診断年月日	病型	診断方法 (検査法)	症状	推定感染原因	備考
男	80代	2015年11月12日	2015年11月15日	2015年11月16日	/	血液培養法	発熱、嘔吐 菌血症	不詳	

神戸市環境保健研究所における病原体分離・検出状況

病原体	検体	区	状況
ライノウイルス	咽頭拭い液	須磨	1歳9ヶ月女児(10/27採取、発熱なし、気管支炎)
	咽頭拭い液	垂水	1歳女児(11/6採取、発熱なし、感染性胃腸炎)
コクサッキーウイルスA6型	咽頭拭い液	垂水	4歳男児(11/16採取、38.5℃、手足口病)

定点あたりの感染性胃腸炎患者報告数

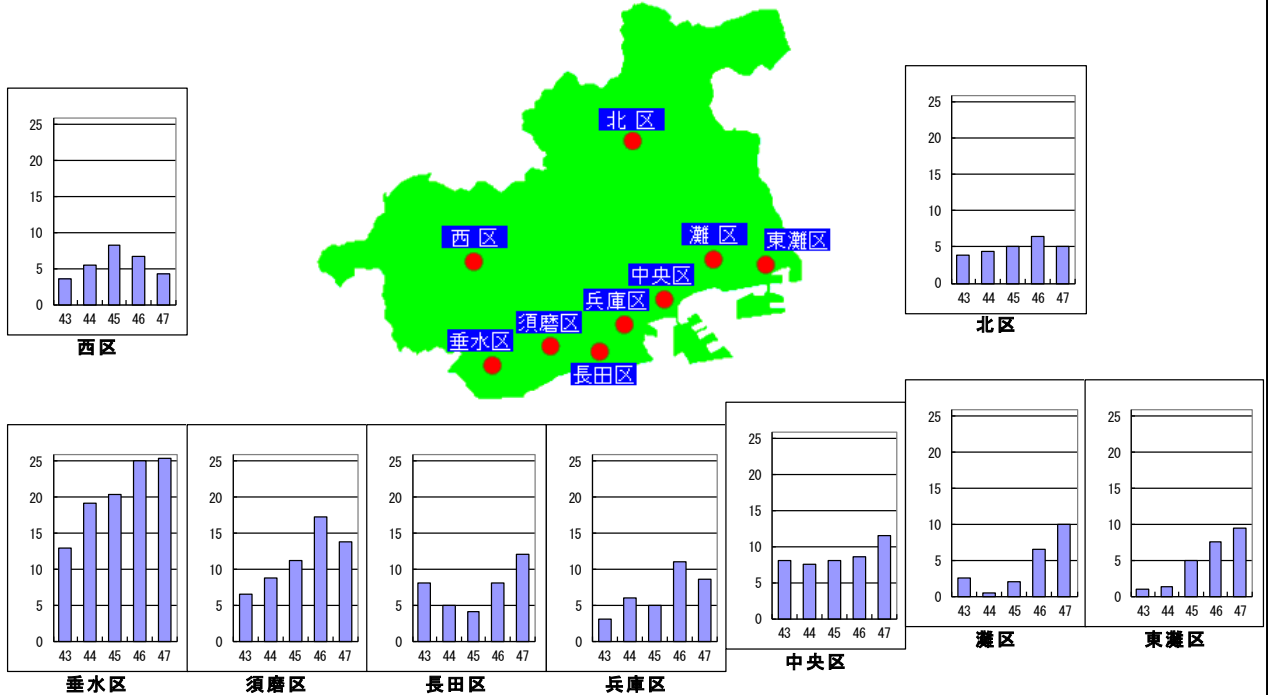


疾病別・地区別・定点あたり患者数マップ

第 43 週 平成27年10月19日

～ 第 47 週 平成27年11月22日

感染性胃腸炎



※ このマップは、各区の定点報告医療機関の報告数を平均しグラフ化したものです。ただし、区により報告医療機関数は異なるので区内の継時的な傾向を把握することはできますが、区間の違いを正確に把握できるものではありません。