

# 神戸市感染症発生動向調査週報

平成27年11月18日 作成

神戸市感染症情報センター

報告定点数 48 ケ所

第46週 2015年 11月 9日 ~

2015年 11月 15日

設置定点数 48 ケ所

## インフルエンザ

疾病名称	東灘	灘	中央	兵庫	北	長田	須磨	垂水	西	計	~5ヶ月	~11ヶ月	1歳	2歳	3歳	4歳	5歳	6歳	7歳	8歳	9歳	~14歳	~19歳	~29歳	~39歳	~49歳	~59歳	~69歳	~79歳	80歳~
インフルエンザ					2					2								1					1							

報告定点数 31 ケ所

設置定点数 31 ケ所

## 小児科

疾病名称	東灘	灘	中央	兵庫	北	長田	須磨	垂水	西	計	~6ヶ月	~12ヶ月	1歳	2歳	3歳	4歳	5歳	6歳	7歳	8歳	9歳	~14歳	~19歳	20歳~					
RSウイルス感染症	1	1		1	1		4	3	9	20	2	4	11	3															
咽頭結膜熱		1	1			1		3	3	9			3		1	1		1	1	1		1							
A群溶血性レンサ球菌咽頭炎	4	6	5		9	3	4	2	33	66		1	3	3	4	5	8	12	7	4	6	8	2	3					
感染性胃腸炎	30	13	17	22	32	16	69	125	33	357	2	21	59	36	35	37	20	19	14	11	17	32	6	48					
水痘	1		1		2		2		2	8			1	1	1	2	1		1	1									
手足口病	1				1	3		2		7		1	3		2		1												
伝染性紅斑	2	1	2		6	1	4	5	6	27		1	1		2	4	7	4	6	1	1								
突発性発疹	1		1		1		3	4	1	11		3	7	1															
百日咳			1						2	3							1					2							
ヘルパンギーナ																													
流行性耳下腺炎					2	1	2	1	3	9									2	2									

今年、神戸市のA群溶血性レンサ球菌咽頭炎の患者報告数が、例年と比較すると多くなっています。いずれの年齢でも起こり得ますが学童期に多く見られます。病原体はA群溶血性レンサ球菌（溶連菌）で患者の咳やくしゃみなどのしぶきに含まれる細菌を吸い込んだり、細菌が付着した手で口や鼻に触れることにより感染します。学校などで集団感染することもあります。2~5日の潜伏期を経て突然の発熱や全身倦怠感、咽頭痛によって発症し、しばしば嘔吐を伴います。合併症として、肺炎、髄膜炎、敗血症、リウマチ熱、急性糸球体腎炎などがあります。感染予防としてこまめな手洗い・うがい、咳エチケットが重要です。

報告定点数 10 ケ所

設置定点数 10 ケ所

## 眼科

疾病名称	東灘	灘	中央	兵庫	北	長田	須磨	垂水	西	計	~6ヶ月	~12ヶ月	1歳	2歳	3歳	4歳	5歳	6歳	7歳	8歳	9歳	~14歳	~19歳	~29歳	~39歳	~49歳	~59歳	~69歳	70歳~
急性出血性結膜炎																													
流行性角結膜炎			1					4	6	11			1		3								2	3	1		1		

(定点機関から報告されたその他の感染症情報)

東灘区○マイコプラズマ感染症1例:5~9歳男(6101)  
 垂水区○細菌性腸炎(病原性大腸菌)1例:性別・年齢不詳(6804)  
 垂水区○細菌性腸炎(カンピロバクター)1例:性別・年齢不詳(6804)  
 西 区○マイコプラズマ感染症2例:性別・年齢不詳(6905)  
 西 区○マイコプラズマ感染症2例:5~9歳男女(6905)

【結核に関する情報】 今週の結核届出患者数は17人(うち潜在性結核感染症4人)です。

### 【市内の感染症の状況】

**感染性胃腸炎の患者報告数が増加しています。これからの季節はノロウイルスが流行するため、特に食事前、調理前および排便後などは石けんと流水を用いた手洗いを実施しましょう。**

### 【感染症発生動向調査事業実施要綱】

<http://www.city.kobe.lg.jp/life/health/infection/trend/img/youkou110729.pdf>

※病原体サーベイランスとは、流行する感染症の病原体を詳しく調べて、その特徴や流行状況を監視するシステムです。解析結果は、「神戸市環境保健研究所における病原体分離・検出状況」をご覧ください。

【お知らせ】 バックナンバーは神戸市のホームページからご覧いただけます。

### 神戸市 発生動向 [検索]

または、神戸市ホームページ上段のバナーを以下のとおりたどってください。

(トップページ > くらし・手続き > 健康・医療 > 感染症・予防接種 > 感染症発生動向)

# 神戸市感染症発生動向調査週報

神戸市感染症情報センター 2015年11月18日 作成

## 全数把握対象感染症発生状況 (五類感染症 ウイルス性肝炎)

性別	年齢	発病年月日	初診年月日	診断年月日	病型	診断方法 (検査法)	症状	推定感染原因	備考
男	70代	2015年11月6日	2015年11月9日	2015年11月9日	B型	HBs抗原陽転化、肝障害、急性感染の判断	全身倦怠感、発熱、肝機能異常、劇症肝炎	不詳	
男	60代	2015年10月24日	2015年10月25日	2015年10月25日	B型	血清IgMHBc抗体の検出	発熱、肝機能異常、劇症肝炎	不詳	
女	90代	2015年11月16日	2015年11月16日	2015年11月15日	B型	HBsAg陽転化、急性感染の判断	発熱、肝機能異常	不詳	

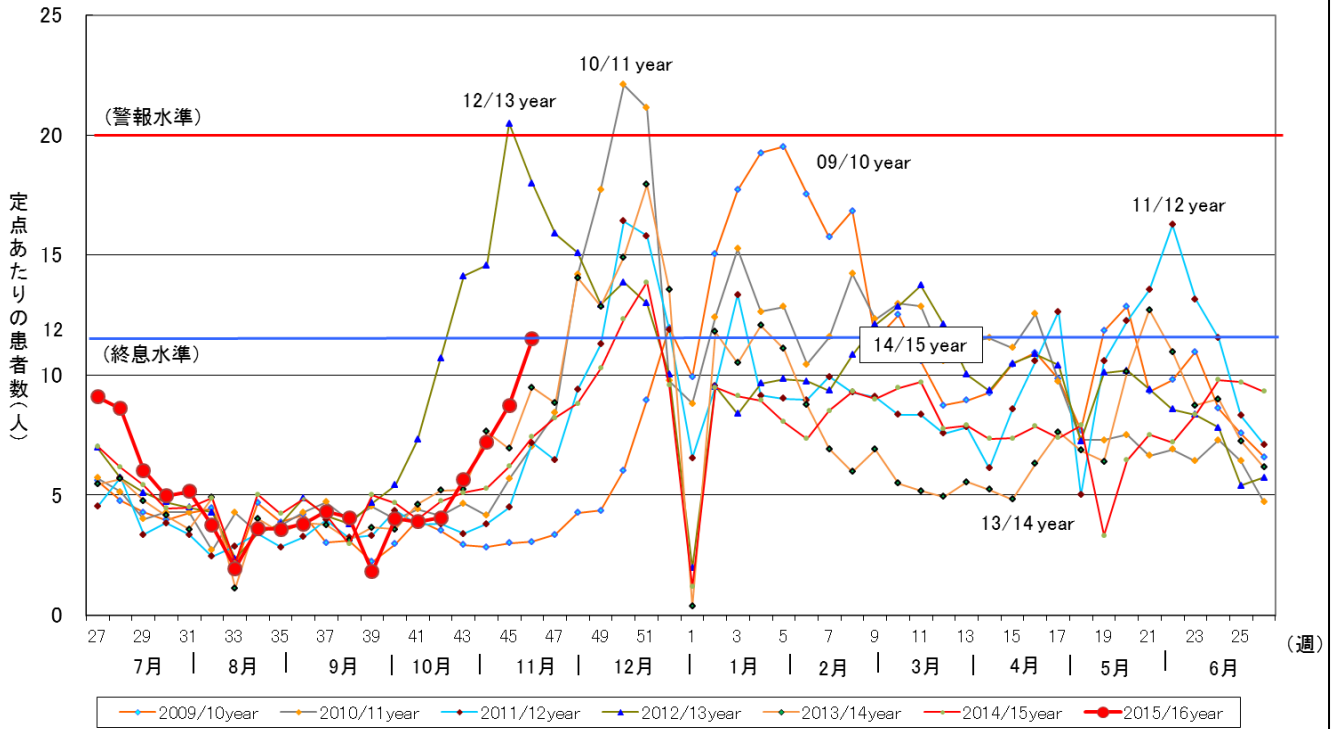
## 全数把握対象感染症発生状況 (五類感染症 梅毒)

性別	年齢	発病年月日	初診年月日	診断年月日	病型	診断方法 (検査法)	症状	推定感染原因	備考
女	80代	/	2015年10月7日	2015年11月6日	無症候性キャリア	RPRカードテスト TPHA法	/	不明	

## 神戸市環境保健研究所における病原体分離・検出状況

病原体	検体	区	状況
今週の報告はありません。			

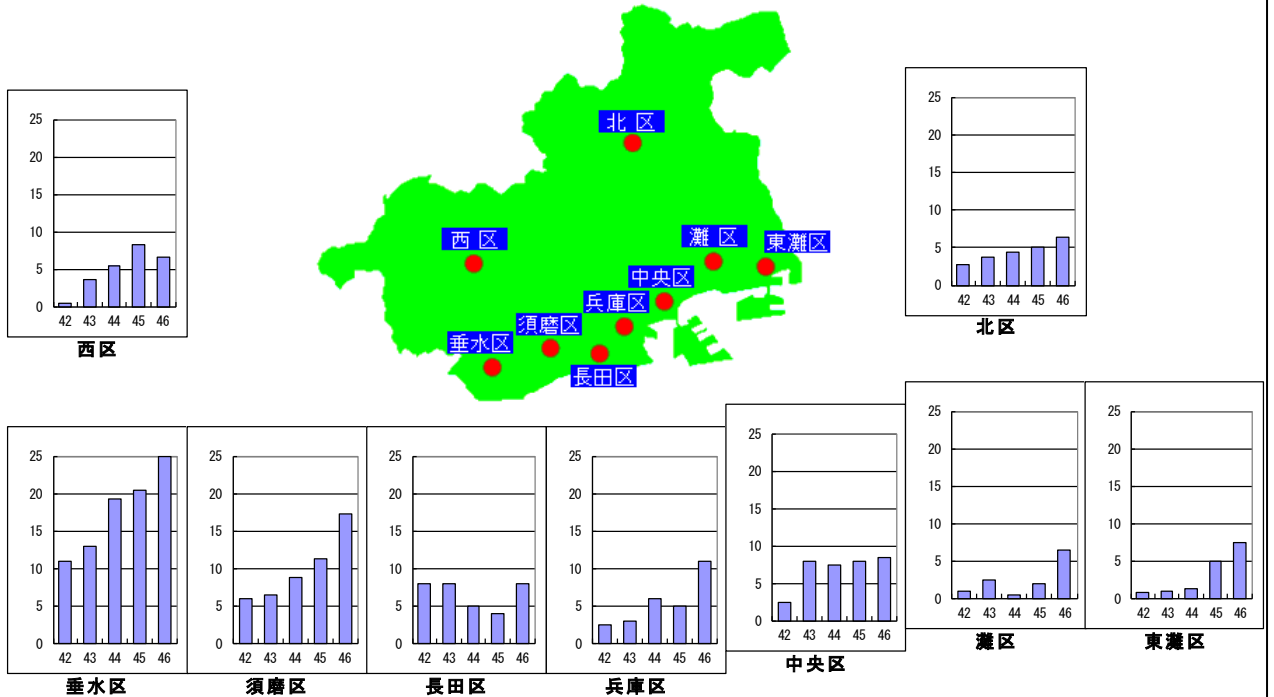
### 定点あたりの感染性胃腸炎患者報告数



### 疾病別・地区別・定点あたり患者数マップ

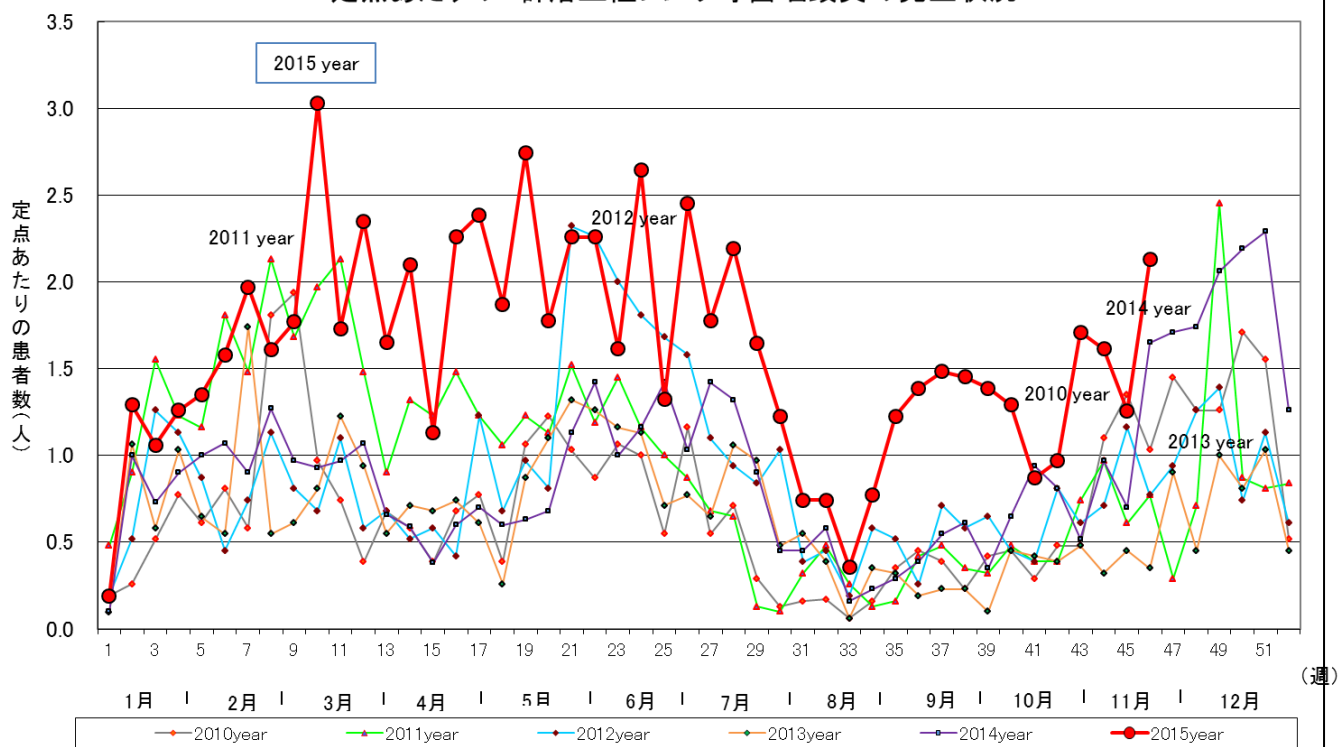
第 42 週 平成27年10月12日 ~ 第 46 週 平成27年11月15日

#### 感染性胃腸炎



※ このマップは、各区の定点報告医療機関の報告数を平均しグラフ化したものです。ただし、区により報告医療機関数は異なるので区内の継時的な傾向を把握することはできますが、区間の違いを正確に把握できるものではありません。

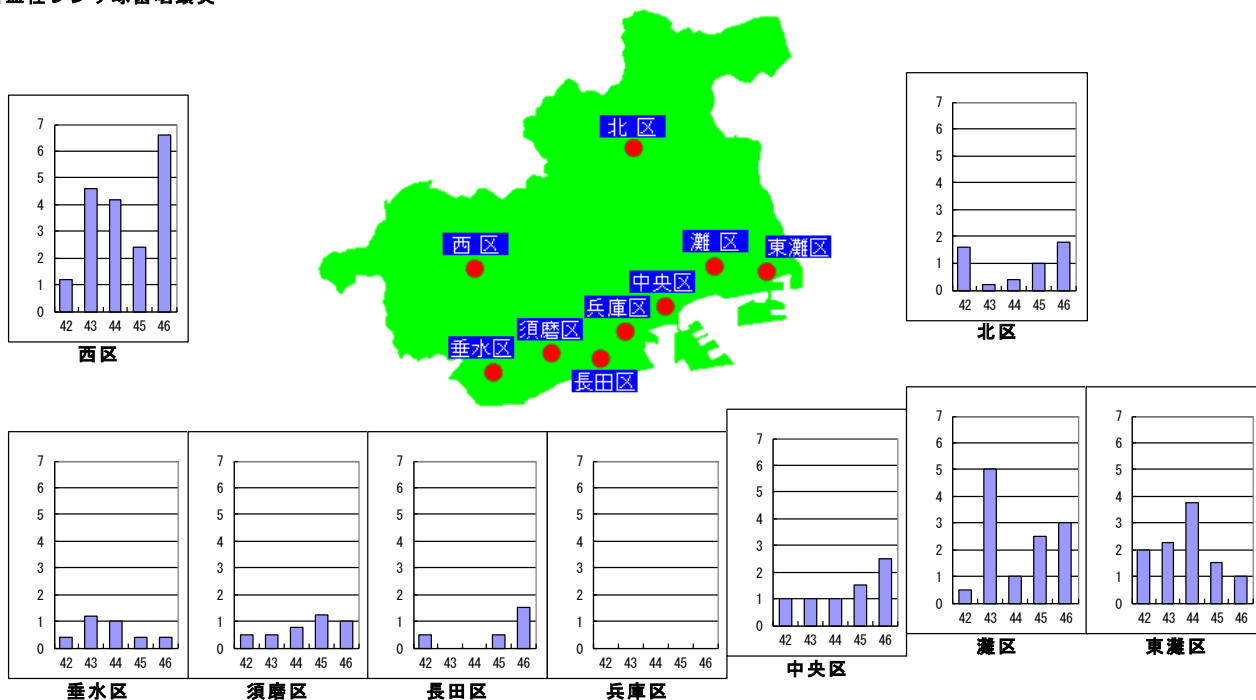
### 定点あたりのA群溶血性レンサ球菌咽頭炎の発生状況



### 疾病別・地区別・定点あたり患者数マップ

第 42 週 平成27年10月12日 ~ 第 46 週 平成27年11月15日

#### A群溶血性レンサ球菌咽頭炎



※ このマップは、各区の定点報告医療機関の報告数を平均しグラフ化したものです。ただし、区により報告医療機関数は異なるので区内の継時的な傾向を把握することはできますが、区間の違いを正確に把握できるものではありません。