

# 神戸市感染症発生動向調査週報

平成27年11月4日 作成

神戸市感染症情報センター

報告定点数 48 ケ所

第44週 2015年 10月 26日 ~

2015年 11月 1日

設置定点数 48 ケ所

## インフルエンザ

疾病名称	東灘	灘	中央	兵庫	北	長田	須磨	垂水	西	計	～5ヶ月	～11ヶ月	1歳	2歳	3歳	4歳	5歳	6歳	7歳	8歳	9歳	～14歳	～19歳	～29歳	～39歳	～49歳	～59歳	～69歳	～79歳	80歳～
インフルエンザ																														

報告定点数 31 ケ所

設置定点数 31 ケ所

## 小児科

疾病名称	東灘	灘	中央	兵庫	北	長田	須磨	垂水	西	計	～6ヶ月	～12ヶ月	1歳	2歳	3歳	4歳	5歳	6歳	7歳	8歳	9歳	～14歳	～19歳	20歳～							
RSウイルス感染症		1			1		7	4	3	16	2	1	8	5																	
咽頭結膜熱	3	1						2	2	8			1	2	1		1			1	1	1									
A群溶血性レンサ球菌咽頭炎	15	2	2		2		3	5	21	50			1	1	7	5	4	3	9	7	5	4	1	3							
感染性胃腸炎	5	1	15	12	22	10	35	96	27	223	4	13	40	25	23	19	17	12	8	7	9	19	11	16							
水痘	2				1		1		2	6			1	1			2	1		1											
手足口病	3				1		1	5	1	11			6	2	1					1											
伝染性紅斑		3	1		2			4	3	13					4	4	1	1	3												
突発性発疹	4	1	1	1			1	2	5	15		2	9	3	1																
百日咳																															
ヘルパンギーナ			1					3		4		1	2				1														
流行性耳下腺炎		1			3	3	6	1	2	16			1										2								

感染性胃腸炎が増加しています。今年に入り新たな遺伝子型のノロウイルス「GII.17」が神戸市でも数例報告されており注意が必要です。冬季の感染性胃腸炎の多くはノロウイルスが原因となり、小児では嘔吐、成人では下痢を呈することが多く、便や嘔吐物には大量のウイルスが含まれているので、特に乳幼児施設・学校・高齢者施設などの集団生活の場では感染を広げないことが重要です。食事前、調理前および排便後など適時、石けんと流水を用いた手洗いを実施するとともに、消毒薬（次亜塩素酸ナトリウム）や防護具（マスク、ガウン、手袋）を含む便・嘔吐物処理セットを準備し使用手順などを確認しましょう。

報告定点数 10 ケ所

設置定点数 10 ケ所

## 眼科

疾病名称	東灘	灘	中央	兵庫	北	長田	須磨	垂水	西	計	～6ヶ月	～12ヶ月	1歳	2歳	3歳	4歳	5歳	6歳	7歳	8歳	9歳	～14歳	～19歳	～29歳	～39歳	～49歳	～59歳	～69歳	70歳～	
急性出血性結膜炎																														
流行性角結膜炎	1							1	7	9		1	1												3	2			2	

(定点機関から報告されたその他の感染症情報)

- 東灘区○細菌性腸炎(カンピロバクター)1例:10代女(6102)
- 灘区○細菌性腸炎(カンピロバクター)1例:5～9歳女(6202)
- 中央区○細菌性腸炎(カンピロバクター)1例:0～4歳女(6301)
- 西区○アデノウイルス感染症1例:0～4歳女(6901)
- 西区○マイコプラズマ感染症1例:年齢・性別不詳(6903)
- 西区○マイコプラズマ感染症1例:0～4歳女(6905)

【結核に関する情報】 今週の結核届出患者数は13人(うち潜在性結核感染症2人)です。

【市内の感染症の状況】

注意報および警報水準の感染症はありません。

【感染症発生動向調査事業実施要綱】

<http://www.city.kobe.lg.jp/life/health/infection/trend/img/youkou110729.pdf>

※病原体サーベイランスとは、流行する感染症の病原体を詳しく調べて、その特徴や流行状況を監視するシステムです。解析結果は、「神戸市環境保健研究所における病原体分離・検出状況」をご覧ください。

【お知らせ】 バックナンバーは神戸市のホームページからご覧いただけます。

[神戸市 発生動向 \[検索\]](#)

または、神戸市ホームページ上段のバナーを以下のとおりたどってください。

(トップページ > くらし・手続き > 健康・医療 > 感染症・予防接種 > 感染症発生動向)

# 神戸市感染症発生動向調査週報

神戸市感染症情報センター 2015年11月4日 作成

## 全数把握対象感染症発生状況 (四類感染症 レジオネラ症)

性別	年齢	発病年月日	初診年月日	診断年月日	病型	診断方法 (検査法)	症状	推定感染原因	備考
男	90代	2015年10月28日	2015年10月31日	2015年10月31日	肺炎型	尿中の病原体抗原の検出 (IC法)	咳嗽、呼吸困難、意識障害、肺炎、多臓器不全	不明	

## 全数把握対象感染症発生状況 (五類感染症 カルバペナム耐性腸内細菌科細菌感染症)

性別	年齢	発病年月日	初診年月日	診断年月日	病型	診断方法 (検査法)	症状	推定感染原因	備考
男	70代	2015年10月20日	2015年10月21日	2015年10月29日	/	尿からの培養・薬剤耐性の確認	尿路感染症	以前からの保菌	
女	70代	2015年10月24日	2015年10月27日	2015年10月29日	/	血液・尿からの培養・薬剤耐性の確認	尿路感染症、菌血症、敗血症	以前からの保菌	

## 全数把握対象感染症発生状況 (五類感染症 侵襲性肺炎球菌感染症)

性別	年齢	発病年月日	初診年月日	診断年月日	病型	診断方法 (検査法)	症状	推定感染原因	備考
女	80代	2015年10月26日	2015年10月26日	2015年10月29日	/	血液培養法	発熱、菌血症	不詳	

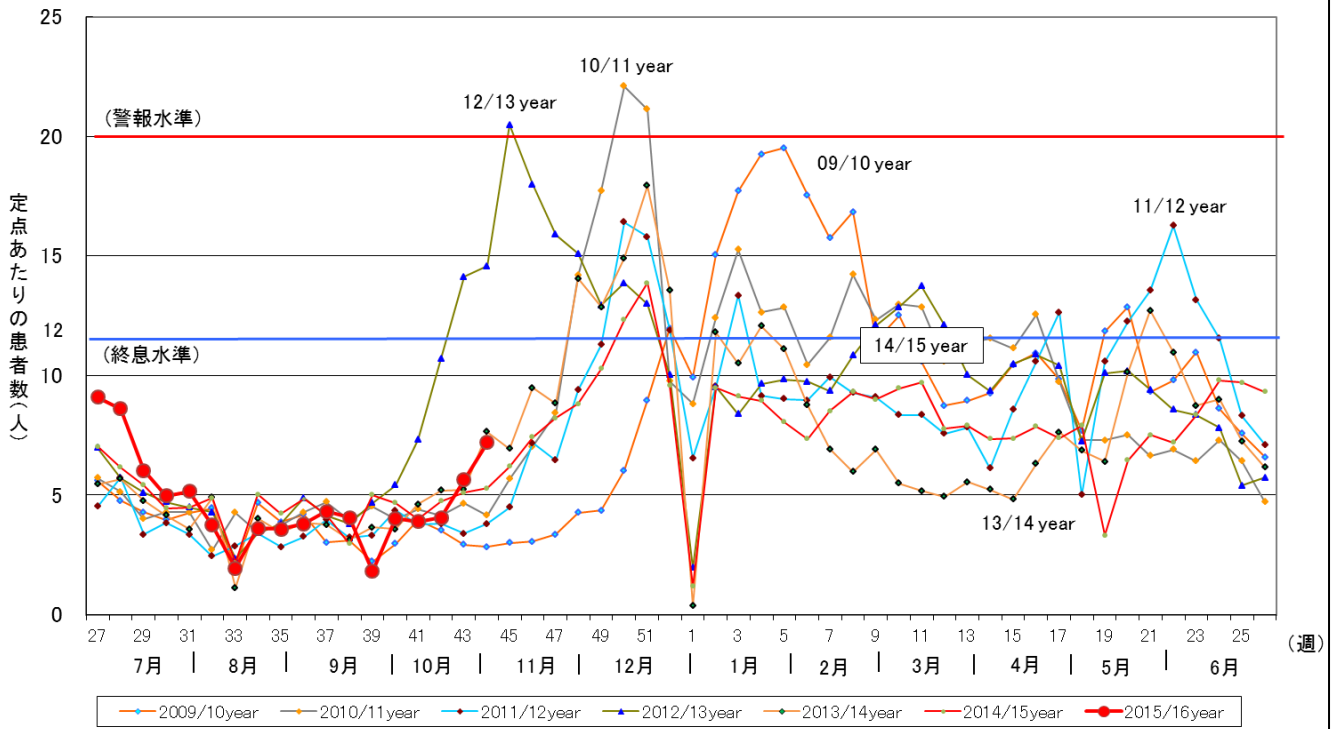
## 全数把握対象感染症発生状況 (五類感染症 梅毒)

性別	年齢	発病年月日	初診年月日	診断年月日	病型	診断方法 (検査法)	症状	推定感染原因	備考
女	30代	/	2015年10月19日	2015年10月19日	無症候性キャリア	RPRカードテスト TPHA法	/	性的接触	

## 神戸市環境保健研究所における病原体分離・検出状況

病原体	検体	区	状況
今週の報告はありません。			

### 定点あたりの感染性胃腸炎患者報告数



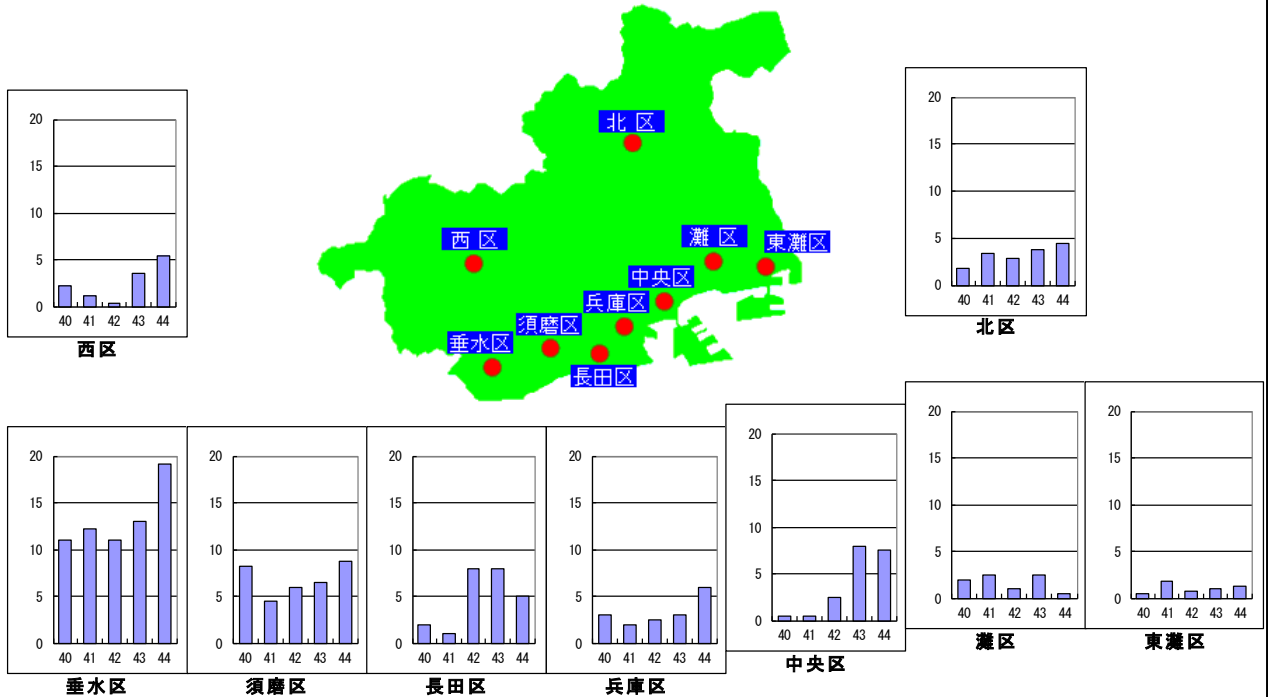
### 疾病別・地区別・定点あたり患者数マップ

第 40 週 平成27年9月28日

~

第 44 週 平成27年11月1日

#### 感染性胃腸炎



※ このマップは、各区の定点報告医療機関の報告数を平均しグラフ化したものです。ただし、区により報告医療機関数は異なるので区内の継時的な傾向を把握することはできますが、区間の違いを正確に把握できるものではありません。