

神戸市感染症発生動向調査週報

平成27年8月5日 作成

神戸市感染症情報センター

報告定点数 48 ケ所

第31週 2015年 7月 27日 ~

2015年 8月 5日

設置定点数 48 ケ所

インフルエンザ

疾病名称	東灘	灘	中央	兵庫	北	長田	須磨	垂水	西	計	~5ヶ月	~11ヶ月	1歳	2歳	3歳	4歳	5歳	6歳	7歳	8歳	9歳	~14歳	~19歳	~29歳	~39歳	~49歳	~59歳	~69歳	~79歳	80歳~
インフルエンザ																														

報告定点数 31 ケ所

設置定点数 31 ケ所

小児科

疾病名称	東灘	灘	中央	兵庫	北	長田	須磨	垂水	西	計	~6ヶ月	~12ヶ月	1歳	2歳	3歳	4歳	5歳	6歳	7歳	8歳	9歳	~14歳	~19歳	20歳~						
RSウイルス感染症								1		1			1																	
咽頭結膜熱	8	2				1	1	5		17			2	2	4	3	2			3		1								
A群溶血性レンサ球菌咽頭炎	6	1			3		2		11	23					1	5	3	8	2	2	1	1								
感染性胃腸炎	8	3	7	9	22	6	27	67	11	160	4	14	26	21	17	15	12	6	8	7	6	14	4	6						
水痘	4		2		5		1	3	1	16			2			3	2	2	2	3	1	1								
手足口病	57	11	20	3	34	10	42	49	47	273	1	18	65	63	36	34	18	16	10	2	3	5	1	1						
伝染性紅斑	3		4		2	5	2	2	3	21		1	2	2	1	4	7	2	1	1										
突発性発疹	2		1		2	1	1	3	4	14		3	8	2	1															
百日咳																														
ヘルパンギーナ	7		5	3	6	2	9	19	8	59	3	9	10	9	9	8	5	2		4										
流行性耳下腺炎	1				2		1	2	2	8						1	2			1		2		2						

今年3月、世界保健機関(WHO)により、日本は土着株による麻しんは発生しておらず排除状態にあると認定されましたが、神戸市では昨年(2014)の8月及び9月に6件の麻しんが発生し、また、海外では欧州やアメリカ大陸を中心に発生が続いています。夏休みの海外旅行には注意が必要です。
 (【参考】厚生労働省ホームページ：夏休み期間中における海外での感染症予防について)
http://www.mhlw.go.jp/seisakunitsuite/bunya/kenkou_iryou/kenkou/travel/2015summer.html
 医師は、届出基準に従い、麻しんと診断したときは直ちに届出が必要です。

報告定点数 10 ケ所

設置定点数 10 ケ所

眼科

疾病名称	東灘	灘	中央	兵庫	北	長田	須磨	垂水	西	計	~6ヶ月	~12ヶ月	1歳	2歳	3歳	4歳	5歳	6歳	7歳	8歳	9歳	~14歳	~19歳	~29歳	~39歳	~49歳	~59歳	~69歳	70歳~
急性出血性結膜炎						1				1														1					
流行性角結膜炎																													

(定点機関から報告されたその他の感染症情報)

- 北 区○マイコプラズマ感染症1例:0~4歳男(6505)
- 北 区○サルモネラ感染症1例:0~4歳男(6505)
- 北 区○病原性大腸菌感染症2例:0~4歳男女(6505)
- 垂水区○細菌性腸炎(病原性大腸菌)4例:性別・年齢不詳(6804)
- 西 区○アデノウイルス感染症1例:性別・年齢不詳(6903)

【結核に関する情報】 今週の結核届出患者数は3人(うち潜在性結核感染症0人)です。

【市内の感染症の状況】

今週の手足口病の定点あたりの患者数は、8.81人となり、先週(9.55人)に引き続き、警報レベル開始基準値(5人)を上回っています。
 鼻汁を触った後や排便後には石けんを使用し、しっかり手を洗いましょう。

【感染症発生動向調査事業実施要綱】

<http://www.city.kobe.lg.jp/life/health/infection/trend/img/youkou110729.pdf>

※病原体サーベイランスとは、流行する感染症の病原体を詳しく調べて、その特徴や流行状況を監視するシステムです。解析結果は、「神戸市環境保健研究所における病原体分離・検出状況」をご覧ください。

【お知らせ】 バックナンバーは神戸市のホームページからご覧いただけます。

[神戸市 発生動向 \[検索\]](#)

または、神戸市ホームページ上段のバナーを以下のとおりたどってください。

(トップページ > くらし・手続き > 健康・医療 > 感染症・予防接種 > 感染症発生動向)

神戸市感染症発生動向調査週報

神戸市感染症情報センター 2015年6月5日 作成

全数把握対象感染症発生状況 (三類感染症 腸管出血性大腸菌感染症)

性別	年齢	発病年月日	初診年月日	診断年月日	菌種	診断方法 (検査法)	症状	推定感染原因	備考
女	30代	2015年7月25日	2015年7月27日	2015年7月29日	O157 (VT1)	便培養法	血便	経口・接触感染	
男	0-4歳	/	2015年7月27日	2015年7月29日	O157 (VT1)	便培養法	/	経口・接触感染	

全数把握対象感染症発生状況 (五類感染症 梅毒)

性別	年齢	発病年月日	初診年月日	診断年月日	病型	診断方法 (検査法)	症状	推定感染原因	備考
男	50代	2015年6月頃	2015年7月28日	2015年7月28日	早期顕症梅毒 I 期	RPRカードテスト TPHA法	硬性下疳、 鼠径部リンパ 節腫脹	性的接触	
男	20代	2015年7月1日	2015年7月1日	2015年7月29日	早期顕症梅毒 I 期	RPRカードテスト TPHA法	硬性下疳、 鼠径部リンパ 節腫脹	性的接触	

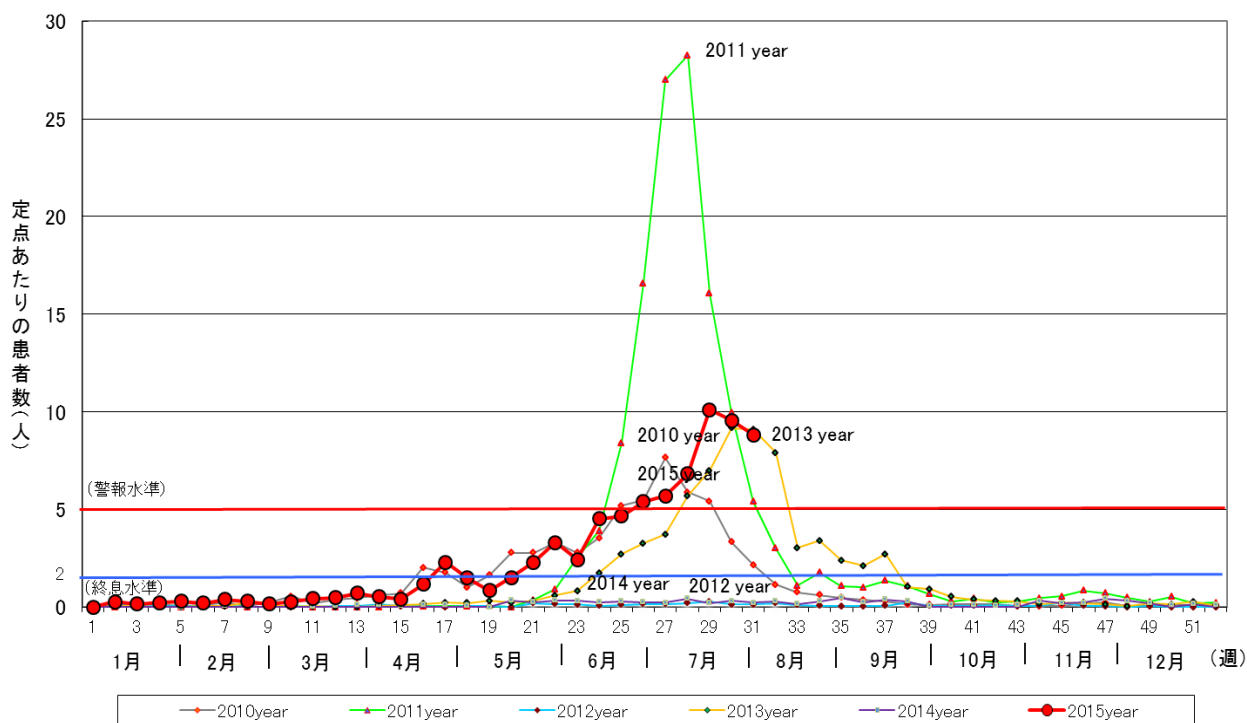
全数把握対象感染症発生状況 (五類感染症 カルバペナム耐性腸内細菌科細菌感染症)

性別	年齢	発病年月日	初診年月日	診断年月日	病型	診断方法 (検査法)	症状	推定感染原因	備考
男	60代	2015年7月20日	2015年7月20日	2015年7月30日	/	膿からの培養	腹膜炎	手術部位感染	

神戸市環境保健研究所における病原体分離・検出状況

病原体	検体	区	状況
エコーウイルス18型	咽頭拭い液	東灘	1か月男児 (7/15採取、38.2℃、手足口病)
コクサッキーウイルスA6型	咽頭拭い液	東灘	3歳9か月男児 (7/15採取、39.0℃、手足口病)
	咽頭拭い液	中央	2歳10か月女児 (7/21採取、39.0℃、手足口病)、通っている保育所内で複数の患者発生
コクサッキーウイルスA16型	咽頭拭い液	東灘	1歳7か月女児 (7/15採取、37.6℃、手足口病)

定点あたりの手足口病報告数

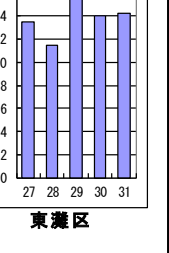
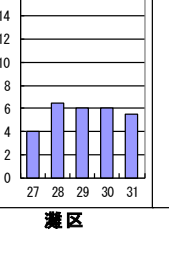
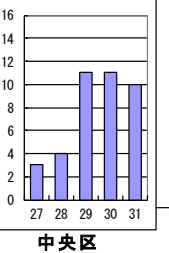
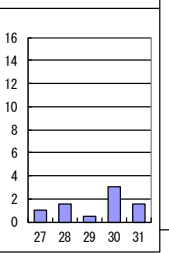
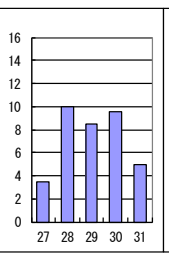
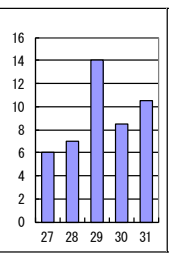
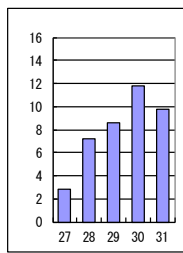
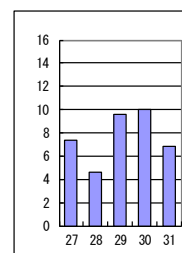
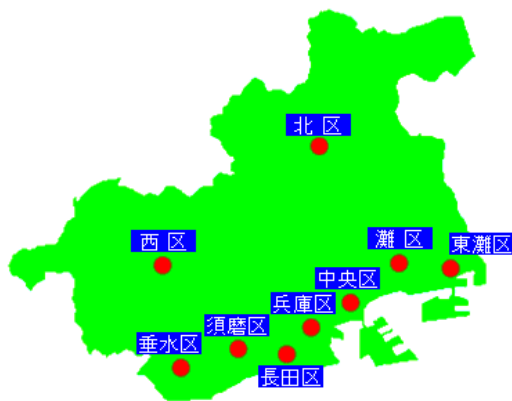
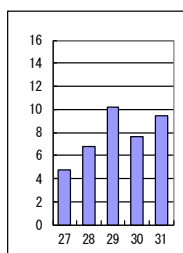


疾病別・地区別・定点あたり患者数マップ

第 27 週 平成27年6月29日

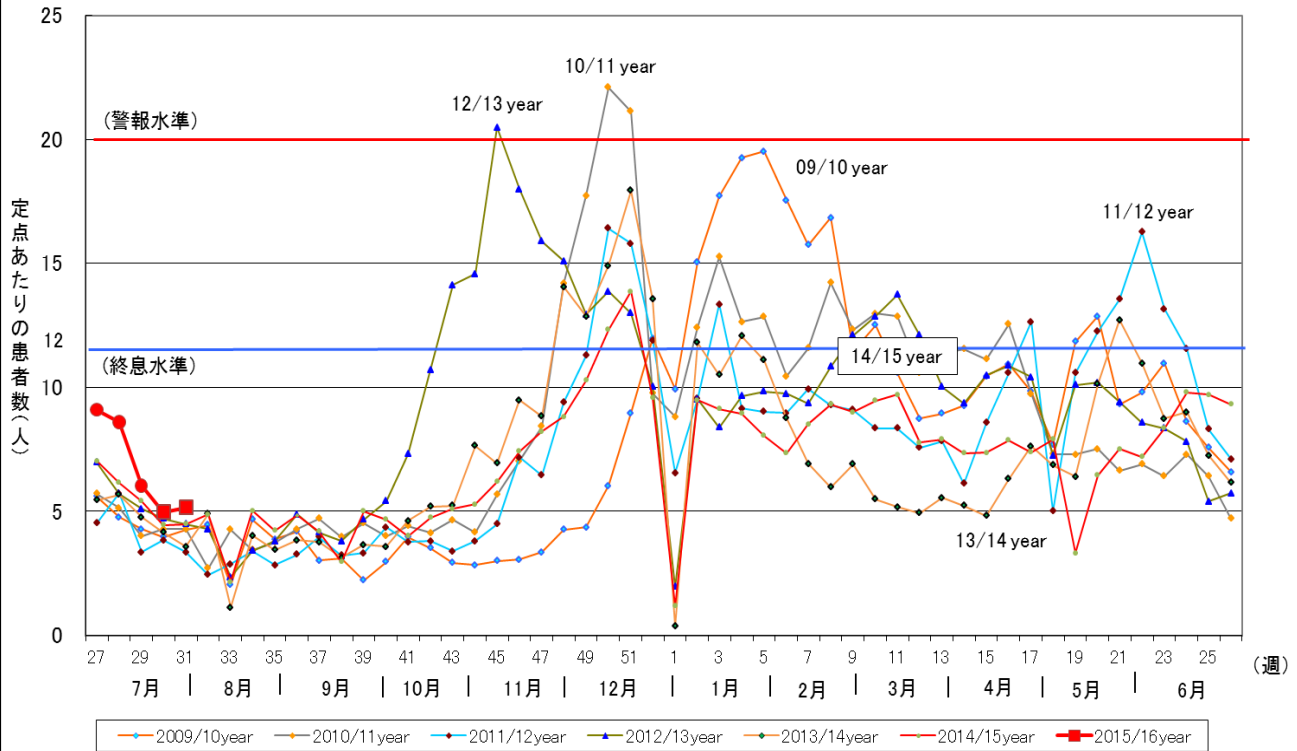
～ 第 31 週 平成27年8月2日

手足口病



※ このマップは、各区の定点報告医療機関の報告数を平均しグラフ化したものです。ただし、区により報告医療機関数は異なるので区内の継時的な傾向を把握することはできますが、区間の違いを正確に把握できるものではありません。

定点あたりの感染性胃腸炎患者報告数



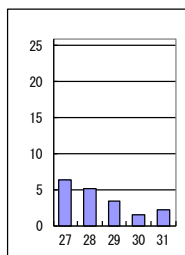
疾病別・地区別・定点あたり患者数マップ

第 27 週 平成27年6月29日

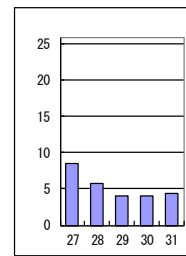
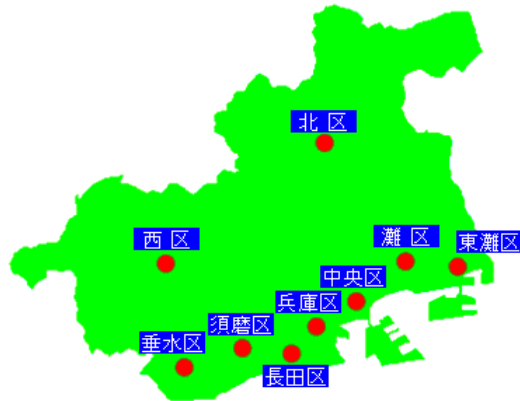
～

第 31 週 平成27年8月2日

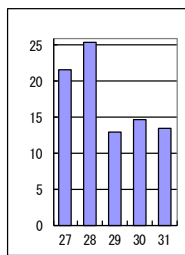
感染性胃腸炎



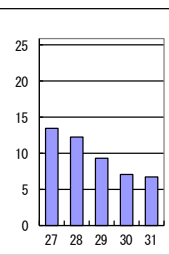
西区



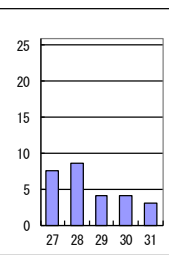
北区



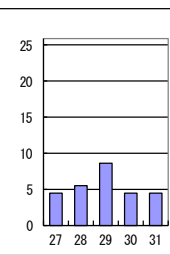
垂水区



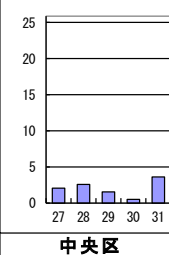
須磨区



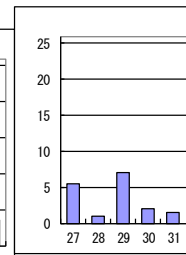
長田区



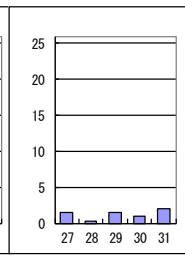
兵庫区



中央区



灘区



東灘区

※ このマップは、各区の定点報告医療機関の報告数を平均しグラフ化したものです。ただし、区により報告医療機関数は異なるので区内の継時的な傾向を把握することはできますが、区間の違いを正確に把握できるものではありません。