

神戸市感染症発生動向調査週報

2015年1月21日 作成

神戸市感染症情報センター

報告定点数 48 ケ所

第 3週 2015年1月12日 ~

2015年1月18日

設置定点数 48 ケ所

インフルエンザ

疾病名称	東灘	灘	中央	兵庫	北	長田	須磨	垂水	西	計	～6ヶ月	～12ヶ月	1歳	2歳	3歳	4歳	5歳	6歳	7歳	8歳	9歳	～14歳	～19歳	～29歳	～39歳	～49歳	～59歳	～69歳	～79歳	80歳～
インフルエンザ	172	94	54	58	152	107	187	342	290	1,456	3	21	59	93	79	92	112	106	80	70	74	213	58	87	92	91	53	40	22	11

報告定点数 31 ケ所

設置定点数 31 ケ所

小児科

疾病名称	東灘	灘	中央	兵庫	北	長田	須磨	垂水	西	計	～6ヶ月	～12ヶ月	1歳	2歳	3歳	4歳	5歳	6歳	7歳	8歳	9歳	～14歳	～19歳	20歳～							
RSウイルス感染症	4		1		3		5	5	4	22	5	4	9	1	2			1													
咽頭結膜熱	1								3	4			1				2				1										
A群溶血性レンサ球菌咽頭炎	6	8	1		2	1	4	3	8	33				3	3	2	6	4	3	4	1	6							1		
感染性胃腸炎	15	10	7	17	43	11	60	78	42	283	6	16	42	35	24	24	15	9	8	11	15	29	13							36	
水痘	2				1		5	5	1	14		1	3	3	2	1		1	1	2											
手足口病	1			2	1			1		5				1	1	2	1														
伝染性紅斑		1								1												1									
突発性発疹						2		1	1	4	1		3																		
百日咳																															
ヘルパンギーナ																															
流行性耳下腺炎						3	2	5		10			1			3	1		1		3									1	

インフルエンザの流行規模は前週と比べて横ばいで、定点あたりの患者数が約30人と警報水準の大きな流行が続いています。学校が始まったことから、15歳未満の患者数が前週の57%から第3週には73%にまで増加しています。市内で流行しているインフルエンザウイルスは迅速キットによる診断ではA型が殆どですが、B型と診断される例も散見されるようになり、一部の患者からB型のウイルス（山形系統）が検出されています。例年の傾向から、これから徐々にB型インフルエンザが増加すると思われ、患者数の多い状況はしばらく続くものと予想されます。こまめな手洗いと、咳が出る時のマスク着用といった「かからない、うつさない」を心がけましょう。

報告定点数 10 ケ所

設置定点数 10 ケ所

眼科

疾病名称	東灘	灘	中央	兵庫	北	長田	須磨	垂水	西	計	～6ヶ月	～12ヶ月	1歳	2歳	3歳	4歳	5歳	6歳	7歳	8歳	9歳	～14歳	～19歳	～29歳	～39歳	～49歳	～59歳	～69歳	70歳～		
急性出血性結膜炎																															
流行性角結膜炎	1		1							2															1		1				

(定点機関から報告されたその他の感染症情報)

北 区○インフルエンザの家族・友人等からの2次感染6例(6503)
 垂水区○インフルエンザ迅速診断キットでA型・B型両方陽性1例;0～4歳男(6802)
 垂水区○細菌性腸炎(病原性大腸菌O1)1例(6804)
 西 区○アデノウイルス感染症2例(6903)

【結核に関する情報】 今週の結核届出患者数は10人(うち潜在性結核感染症3人)です。

【市内の感染症の状況】
 インフルエンザが**警報水準**になりました(平成26年第52週～)

【感染症発生動向調査事業実施要綱】

<http://www.city.kobe.lg.jp/life/health/infection/trend/img/youkou110729.pdf>

※病原体サーベイランスとは、流行する感染症の病原体を詳しく調べて、その特徴や流行状況を監視するシステムです。解析結果は、「神戸市環境保健研究所における病原体分離・検出状況」をご覧ください。

【お知らせ】 バックナンバーは神戸市のホームページからご覧いただけます。

[神戸市 発生動向](#) [検索]

または、神戸市ホームページ上段のパナーを以下のとおりたどってください。

(トップページ > くらし・手続き > 健康・医療 > 感染症・予防接種 > 感染症発生動向)

神戸市感染症発生動向調査週報

神戸市感染症情報センター 2015年1月21日 作成

全数把握対象感染症発生状況 (四類感染症 A型肝炎)

性別	年齢	発病年月日	初診年月日	診断年月日	病型	診断方法 (検査法)	症状	推定感染原因	備考
男	40代	2015年1月4日	2015年1月17日	2015年1月19日	/	血清IgM抗体	全身倦怠感、黄疸	経口感染	

全数把握対象感染症発生状況 (五類感染症 梅毒)

性別	年齢	発病年月日	初診年月日	診断年月日	病型	診断方法 (検査法)	症状	推定感染原因	備考
男	40代	2014年12月10日	2015年1月6日	2015年1月13日	早期顕症梅毒 I 期	RPRカードテスト TPHA法	初期硬結	異性間性的接触	

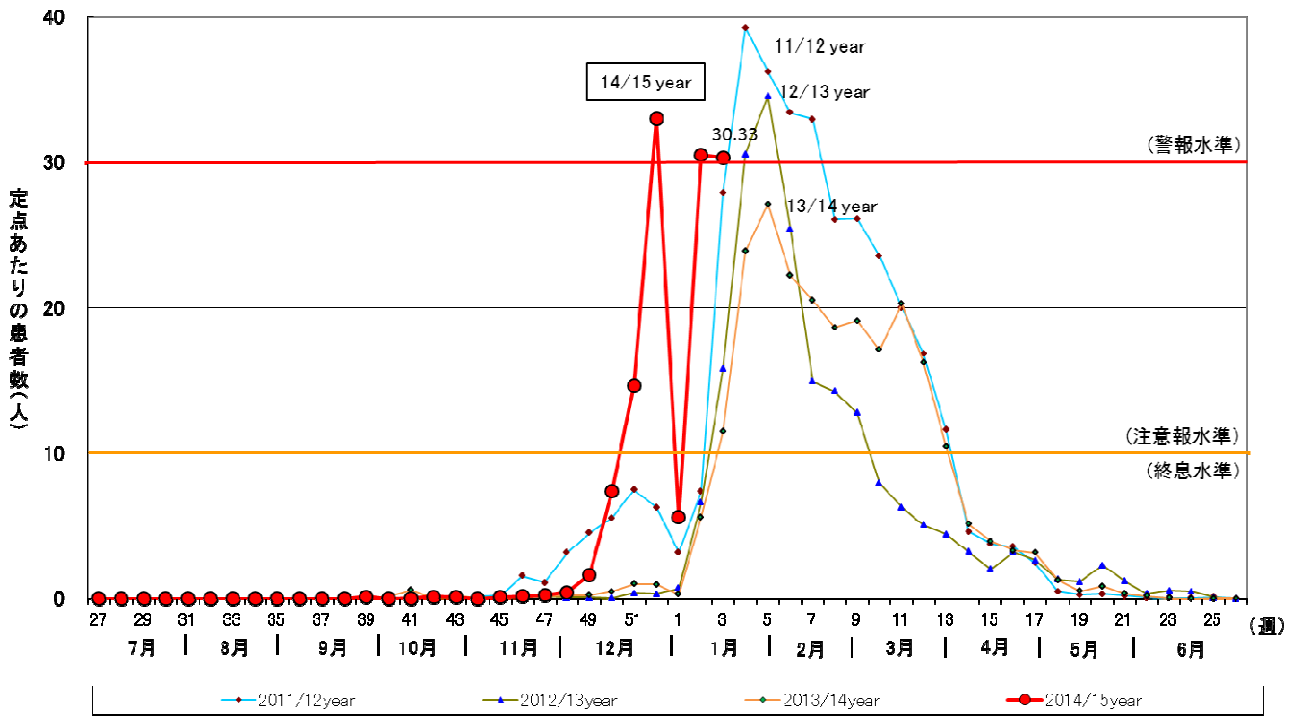
全数把握対象感染症発生状況 (五類感染症 カルバペナム耐性腸内細菌科細菌感染症)

性別	年齢	発病年月日	初診年月日	診断年月日	菌種名	診断方法 (検査法)	症状	推定感染原因	備考
男	60代	2015年1月1日	2015年1月1日	2015年1月11日	<i>K. oxytoca</i>	通常無菌的でない検体からの分離・同定	尿路感染	医療機器関連感染	

神戸市環境保健研究所における病原体分離・検出状況

病原体	検体	区	状況
A型インフルエンザウイルス (A/H3、香港型)	鼻腔拭い液	須磨	18歳男性 (12/26採取、38.5°C、インフルエンザ、ワクチン接種済み)
	鼻腔拭い液	東灘	7か月女児 (1/8採取、40.3°C、インフルエンザ、ワクチン未接種)
	鼻腔拭い液	垂水	3歳7ヶ月女児 (1/13採取、40.0°C、インフルエンザ、ワクチン接種歴不明)
B型インフルエンザウイルス (山形系統)	鼻腔拭い液	垂水	1歳10か月女児 (1/9採取、39.1°C、インフルエンザ、ワクチン未接種)

定点あたりのインフルエンザ患者報告数



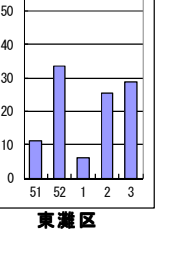
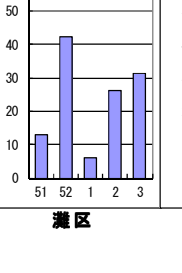
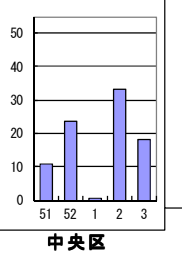
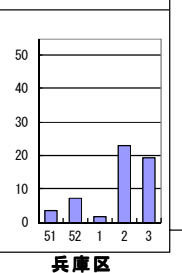
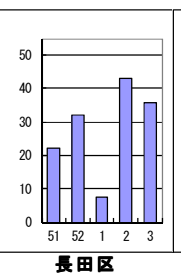
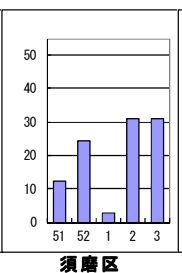
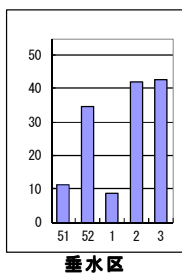
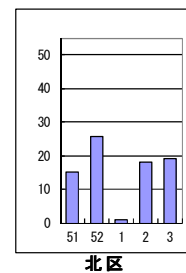
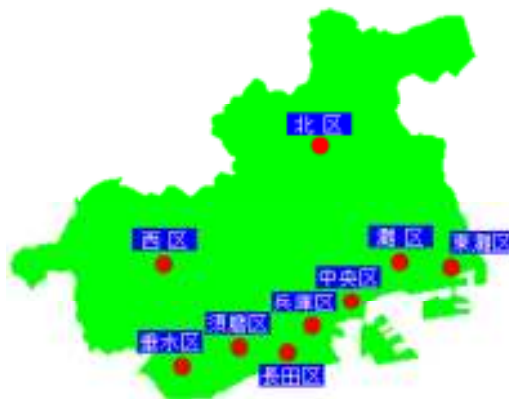
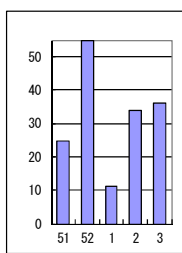
疾病別・地区別・定点あたり患者数マップ

第 51 週 2014年12月15日

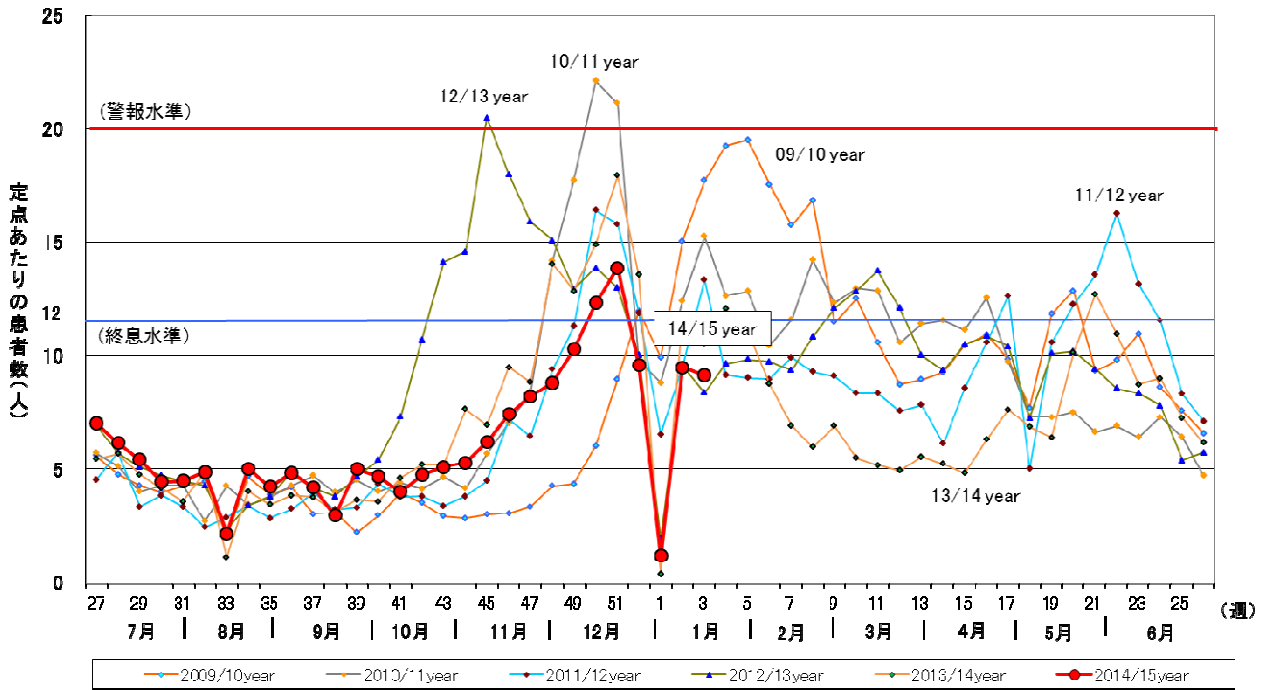
~

第 3 週 2015年1月18日

(インフルエンザ)



定点あたりの感染性胃腸炎患者報告数



疾病別・地区別・定点あたり患者数マップ

第 51 週 2014年12月15日

～ 第 3 週 2015年1月18日

(感染性胃腸炎)

