

神戸市感染症発生動向調査週報

平成27年7月1日 作成

神戸市感染症情報センター

報告定点数 48 ケ所

第26週 2015年 6月 22日 ~

2015年 6月 28日

設置定点数 48 ケ所

インフルエンザ

疾病名称	東灘	灘	中央	兵庫	北	長田	須磨	垂水	西	計	～5ヶ月	～11ヶ月	1歳	2歳	3歳	4歳	5歳	6歳	7歳	8歳	9歳	～14歳	～19歳	～29歳	～39歳	～49歳	～59歳	～69歳	～79歳	80歳～
インフルエンザ					3					3								2			1									

報告定点数 31 ケ所

小児科

設置定点数 31 ケ所

疾病名称	東灘	灘	中央	兵庫	北	長田	須磨	垂水	西	計	～6ヶ月	～12ヶ月	1歳	2歳	3歳	4歳	5歳	6歳	7歳	8歳	9歳	～14歳	～19歳	20歳～						
RSウイルス感染症																														
咽頭結膜熱	6	3					1		3	13			4	1	6		2													
A群溶血性レンサ球菌咽頭炎	7	5	2		17		2	9	34	76			2	5	4	13	14	12	7	2	3	10	1	3						
感染性胃腸炎	10	9	9	22	36	9	51	105	38	289	2	15	38	24	26	32	34	22	14	15	9	26	7	25						
水痘	3		1	1	1		2		2	10						1	1	5		1	1	1								
手足口病	48	3	7	4	32	5	29	16	23	167		6	45	28	28	27	9	8	7	5	2	2								
伝染性紅斑	2	3	3		4	1	1	3	3	20					1	3	4	4	3	2	2	1								
突発性発疹	4		2	1	2	3		6	5	23	2	9	11	1																
百日咳								1		1				1																
ヘルパンギーナ	2			1			3	9	4	19		1	4	3	3	5	1				1	1								
流行性耳下腺炎					2			3		5					1	1	2				1									

第20週以降、3例の腸管出血性大腸菌感染症が報告されています。感染後3～8日の潜伏期間を経て発症し、激しい腹痛、頻回の水様便、血便などの症状が現れます。まれに、溶血性尿毒症症候群（HUS）や脳症等の重篤な合併症を引き起こし、死に至る場合もあります。感染経路は、加熱不十分な生肉等の飲食物や患者の糞便で汚染されたものを口にするなどで感染します。また、感染力は非常に強力で、ヒト-ヒト感染にも十分注意する必要がありますが、加熱（75℃、1分以上）や市販の消毒薬（アルコール、逆性石けん）で死滅します。十分な手洗いや食品の加熱、調理器具の清潔保持等に留意し、感染予防に努めましょう。

報告定点数 10 ケ所

眼科

設置定点数 10 ケ所

疾病名称	東灘	灘	中央	兵庫	北	長田	須磨	垂水	西	計	～6ヶ月	～12ヶ月	1歳	2歳	3歳	4歳	5歳	6歳	7歳	8歳	9歳	～14歳	～19歳	～29歳	～39歳	～49歳	～59歳	～69歳	70歳～
急性出血性結膜炎																													
流行性角結膜炎	1		1						2	4															1	1	1	1	

（定点機関から報告されたその他の感染症情報）

灘 区○マイコプラズマ感染症2例:0～4歳男、5～9歳男(6202)
 中央区○アデノウイルス感染症1例:5～9歳女(6301)
 中央区○ヒトメタニューモウイルス感染症2例:0～4歳男(6301)
 西 区○カンピロバクター感染症1例:性別・年齢不詳(6903)
 西 区○アデノウイルス感染症1例:性別・年齢不詳(6903)

【結核に関する情報】 今週の結核届出患者数は0人です。

【市内の感染症の状況】

手足口病の定点あたり患者数は今週5.39人(先週4.65人)となり、
 警報レベル開始基準値(定点あたり患者数5人)を超えましたので、
 今後の動向に注意が必要です。

【感染症発生動向調査事業実施要綱】

<http://www.city.kobe.lg.jp/life/health/infection/trend/img/youkou110729.pdf>

※病原体サーベイランスとは、流行する感染症の病原体を詳しく調べて、その特徴や流行状況を監視するシステムです。解析結果は、「神戸市環境保健研究所における病原体分離・検出状況」をご覧ください。

【お知らせ】 バックナンバーは神戸市のホームページからご覧いただけます。

[神戸市 発生動向 \[検索\]](#)

または、神戸市ホームページ上段のバナーを以下のとおりたどってください。

(トップページ > くらし・手続き > 健康・医療 > 感染症・予防接種 > 感染症発生動向)

神戸市感染症発生動向調査週報

神戸市感染症情報センター 2015年7月1日 作成

全数把握対象感染症発生状況 (四類感染症 A型肝炎)

性別	年齢	発病年月日	初診年月日	診断年月日	病型	診断方法 (検査法)	症状	推定感染原因	備考
女	20代	2015年6月14日	2015年6月20日	2015年6月23日	/	血清 I g M抗体の検出	食欲不振、黄疸、肝機能異常	不明	

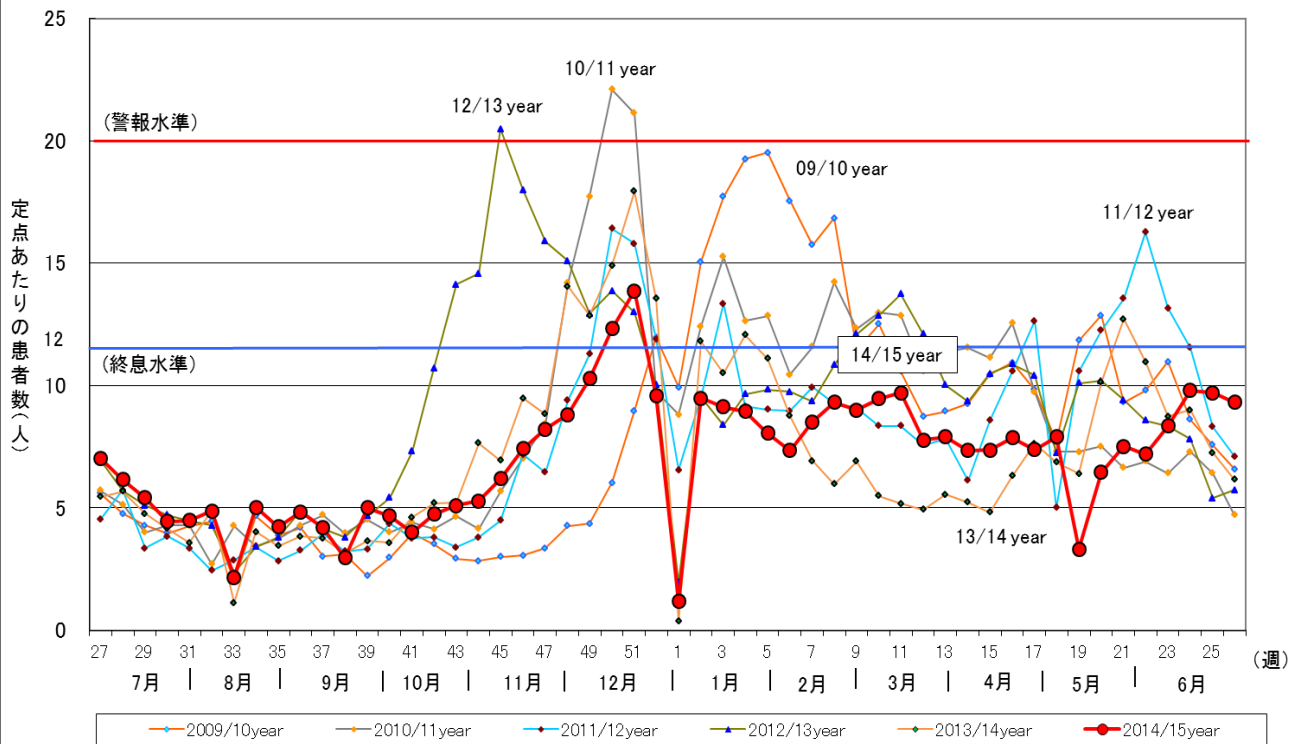
全数把握対象感染症発生状況 (五類感染症 アメーバ赤痢)

性別	年齢	発病年月日	初診年月日	診断年月日	病型	診断方法 (検査法)	症状	推定感染原因	備考
女	60代	不明	2015年6月12日	2015年6月19日	腸管アメーバ症	鏡検による病原体の検出	大腸粘膜異常所見	不明	

神戸市環境保健研究所における病原体分離・検出状況

病原体	検体	区	状況
アデノウイルス3型	咽頭拭い液	東灘	10か月男児(6/5採取、39.4℃、咽頭結膜熱)

定点あたりの感染性胃腸炎患者報告数

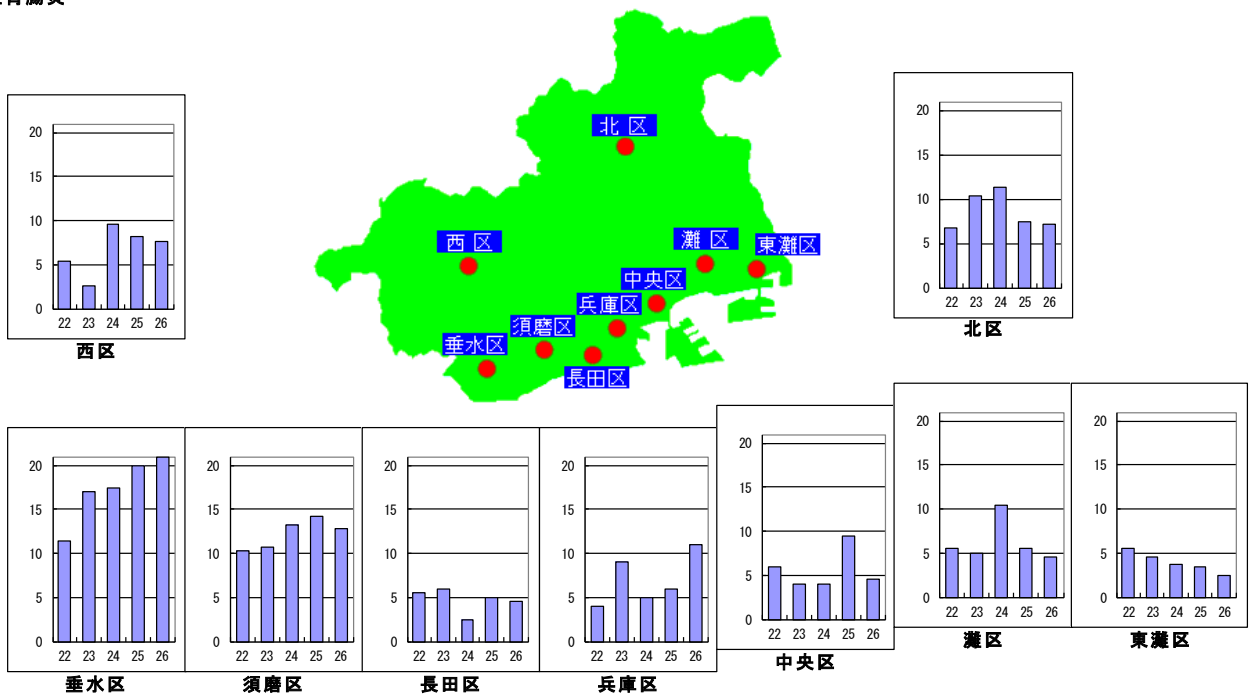


疾病別・地区別・定点あたり患者数マップ

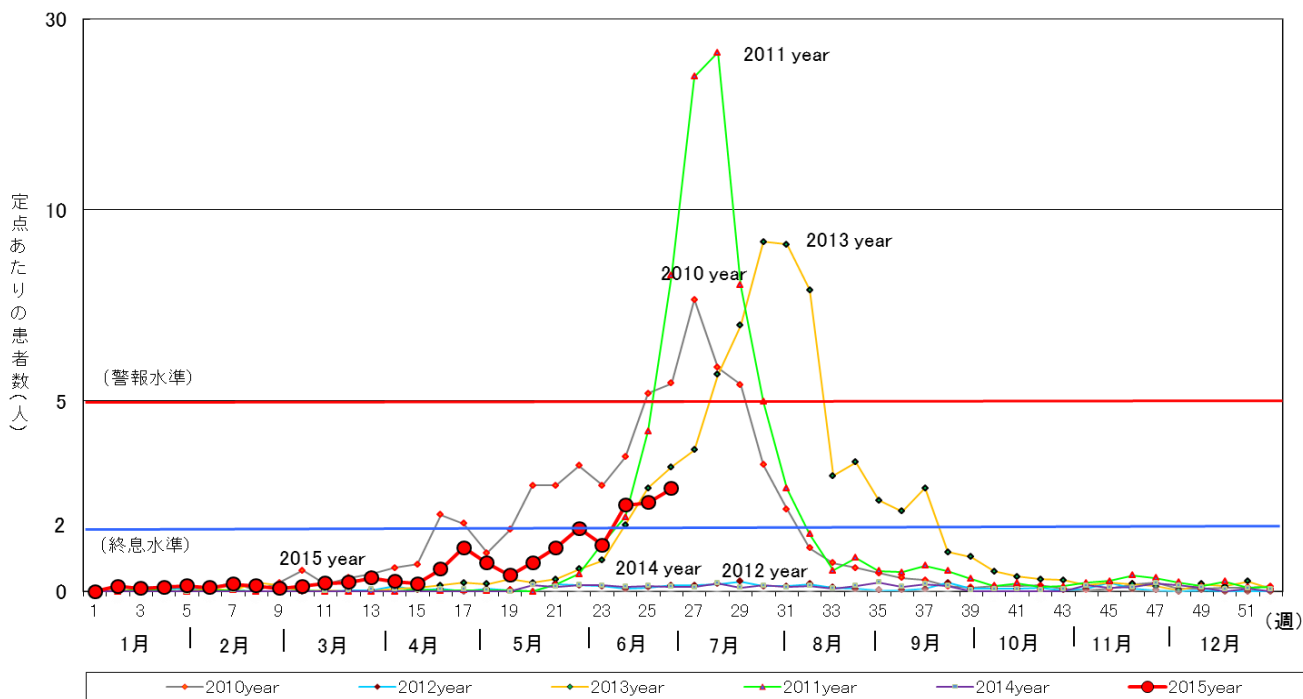
第 22 週 平成27年5月25日

～ 第 26 週 平成27年6月28日

感染性胃腸炎



定点あたりの手足口病報告数



疾病別・地区別・定点あたり患者数マップ

第 22 週 平成27年5月25日

～ 第 26 週 平成27年6月28日

手足口病

