

神戸市感染症発生動向調査週報

平成27年6月10日 作成

神戸市感染症情報センター

報告定点数 48 ケ所

第23週 2015年 6月 1日 ~

2015年 6月 7日

設置定点数 48 ケ所

インフルエンザ

疾病名称	東灘	灘	中央	兵庫	北	長田	須磨	垂水	西	計	～5ヶ月	～11ヶ月	1歳	2歳	3歳	4歳	5歳	6歳	7歳	8歳	9歳	～14歳	～19歳	～29歳	～39歳	～49歳	～59歳	～69歳	～79歳	80歳～
インフルエンザ					1	1	4	1		7									1		1	2	1			1		1		

報告定点数 31 ケ所

設置定点数 31 ケ所

小児科

疾病名称	東灘	灘	中央	兵庫	北	長田	須磨	垂水	西	計	～6ヶ月	～12ヶ月	1歳	2歳	3歳	4歳	5歳	6歳	7歳	8歳	9歳	～14歳	～19歳	20歳～						
RSウイルス感染症																														
咽頭結膜熱	3					3	3	3	14	26		4	6	9	2	1	3		1											
A群溶血性レンサ球菌咽頭炎	6	6	4	1	7	1	4	4	17	50		2	2		6	9	6	10	4	2	2	4							3	
感染性胃腸炎	18	10	8	18	52	12	43	85	13	259	1	13	20	32	25	24	22	17	21	12	14	28	5	25						
水痘	1		4	1	5		6	1	1	19		2	2	1	4	5	2	1	2											
手足口病	24	2		3	14	5	9	13	5	75		5	21	17	15	9	4	4												
伝染性紅斑	3			1			1	1	3	9				1	2	2	2	1	1											
突発性発疹	5	1			3	1	4	4	4	22	1	5	14	1		1														
百日咳																														
ヘルパンギーナ	1			1	1		1	4	1	9		1	4	1	2				1											
流行性耳下腺炎			1		1			2	1	5				1		1	1		1		1									

先週に比べ、感染性胃腸炎の届け出が増加しました。この病気は、種々のウイルスや細菌により起こり、感染すると2～4日の潜伏期間後に下痢や嘔吐、発熱、腹痛などの症状が現れます。ロタウイルスやノロウイルスによる胃腸炎発生は冬季に集中していますが、腸管アデノウイルスや細菌（カンピロバクターやサルモネラ、腸管病原性大腸菌、腸炎ビブリオ等）による胃腸炎は年間を通して見られます。感染経路は食品や水を介しての経口感染や、吐物、便を介しての接触感染です。手洗いの励行、汚染された衣類などの次亜塩素酸ナトリウムによる消毒のほか、汚染された水や食品の摂取を避けるなど感染予防に努めましょう。

報告定点数 10 ケ所

設置定点数 10 ケ所

眼科

疾病名称	東灘	灘	中央	兵庫	北	長田	須磨	垂水	西	計	～6ヶ月	～12ヶ月	1歳	2歳	3歳	4歳	5歳	6歳	7歳	8歳	9歳	～14歳	～19歳	～29歳	～39歳	～49歳	～59歳	～69歳	70歳～	
急性出血性結膜炎																														
流行性角結膜炎	1		1		1	1		2		6				1								1			1	1	1		1	

(定点機関から報告されたその他の感染症情報)

東灘区○カンピロバクター腸炎1例:10代男(6102)
 中央区○アデノウイルス感染症1例:10代女(6301)
 北 区○アデノウイルス感染症4例:0～4歳男、5～9歳男(6505)
 北 区○マイコプラズマ感染症1例:5～9歳男(6505)
 垂水区○細菌性腸炎(病原性大腸菌)1例:10代女(6804)
 垂水区○カンピロバクター腸炎1例:年齢・性別不詳(6804)
 西 区○ロタウイルス感染症6例:年齢・性別不詳(6903)
 西 区○ノロウイルス感染症1例:0～4歳男(6905)

【結核に関する情報】 今週の結核届出患者数は11人(うち潜在性結核感染症3人)です。

【市内の感染症の状況】

注意報および警報水準の感染症はありません。

【感染症発生動向調査事業実施要綱】

<http://www.city.kobe.lg.jp/life/health/infection/trend/img/youkou110729.pdf>

※病原体サーベイランスとは、流行する感染症の病原体を詳しく調べて、その特徴や流行状況を監視するシステムです。解析結果は、「神戸市環境保健研究所における病原体分離・検出状況」をご覧ください。

【お知らせ】 バックナンバーは神戸市のホームページからご覧いただけます。

[神戸市 発生動向 \[検索\]](#)

または、神戸市ホームページ上段のバナーを以下のとおりたどってください。

(トップページ > くらし・手続き > 健康・医療 > 感染症・予防接種 > 感染症発生動向)

神戸市感染症発生動向調査週報

神戸市感染症情報センター 2015年6月10日 作成

全数把握対象感染症発生状況 (四類感染症 レジオネラ症)

性別	年齢	発病年月日	初診年月日	診断年月日	病型	診断方法 (検査法)	症状	推定感染原因	備考
男	70代	2015年5月20日	2015年6月4日	2015年6月4日	肺炎型	尿中の病原体抗原の検出 (IC法)	発熱、肺炎	不明	

全数把握対象感染症発生状況 (五類感染症 梅毒)

性別	年齢	発病年月日	初診年月日	診断年月日	病型	診断方法 (検査法)	症状	推定感染原因	備考
女	30代	/	2015年1月22日	2015年2月4日	無症候性キャリア	自動化法、TPHA法	/	不明	

全数把握対象感染症発生状況 (五類感染症 侵襲性肺炎球菌感染症)

性別	年齢	発病年月日	初診年月日	診断年月日	病型	診断方法 (検査法)	症状	推定感染原因	備考
女	50代	2015年5月26日	2015年5月26日	2015年5月27日	/	血液培養法	頭痛、発熱、全身倦怠感	不明	
男	80代	2015年5月28日	2015年6月2日	2015年6月6日	/	血液培養法	発熱、咳、意識障害、肺炎、菌血症	不明	
男	50代	2015年6月2日	2015年6月3日	2015年6月5日	/	血液培養法	発熱、菌血症	不明	
女	60代	不詳	2015年5月29日	2015年6月3日	/	血液培養法	発熱、肺炎、菌血症	不明	

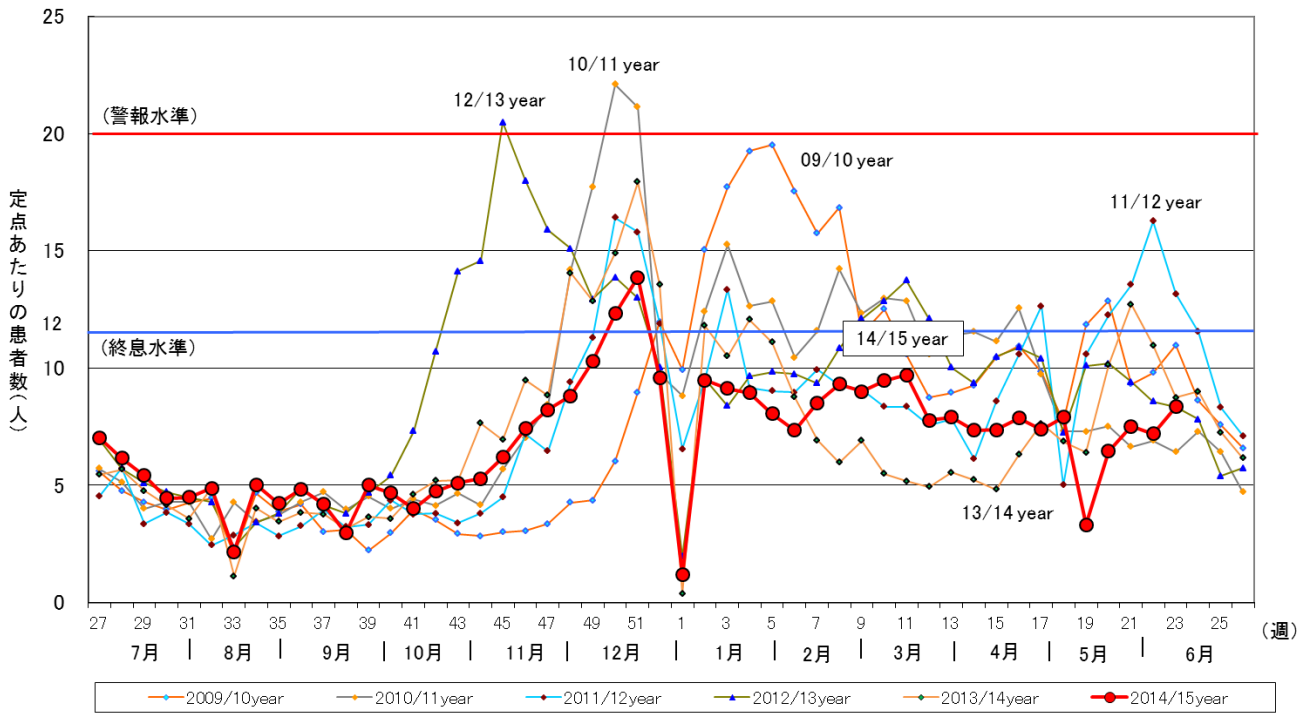
全数把握対象感染症発生状況 (五類感染症 アメーバ赤痢)

性別	年齢	発病年月日	初診年月日	診断年月日	病型	診断方法 (検査法)	症状	推定感染原因	備考
男	50代	2015年5月23日	2015年5月28日	2015年6月9日	腸管アメーバ症	鏡検による病原体の検出	下痢、腹痛	不明	

神戸市環境保健研究所における病原体分離・検出状況

病原体	検体	区	状況
コクサッキーウイルスA9型	咽頭拭い液	須磨	3歳女兒(5/30採取、発熱なし、風しん疑い)、風しん検査陰性、家族内発生。

定点あたりの感染性胃腸炎患者報告数



疾病別・地区別・定点あたり患者数マップ

第 19 週 平成27年5月4日

~ 第 23 週 平成27年6月7日

感染性胃腸炎

