

# 神戸市感染症発生動向調査週報

2015年1月15日 作成

神戸市感染症情報センター

報告定点数 48 ケ所

第 2週 2015年1月5日 ~

2015年1月11日

設置定点数 48 ケ所

## インフルエンザ

疾病名称	東灘	灘	中央	兵庫	北	長田	須磨	垂水	西	計	～6ヶ月	～12ヶ月	1歳	2歳	3歳	4歳	5歳	6歳	7歳	8歳	9歳	～14歳	～19歳	～29歳	～39歳	～49歳	～59歳	～69歳	～79歳	80歳～
インフルエンザ	152	79	100	69	145	129	185	336	270	1,465	6	19	71	79	76	78	84	71	34	50	40	158	63	136	110	163	101	62	51	13

## 小児科

報告定点数 31 ケ所

設置定点数 31 ケ所

疾病名称	東灘	灘	中央	兵庫	北	長田	須磨	垂水	西	計	～6ヶ月	～12ヶ月	1歳	2歳	3歳	4歳	5歳	6歳	7歳	8歳	9歳	～14歳	～19歳	20歳～								
RSウイルス感染症	3	2	1		6		3	6	6	27	4	4	11	6	2																	
咽頭結膜熱	1				1		1	2	1	6		1	2		2	1																
A群溶血性レンサ球菌咽頭炎	6	8	1	1	6	2	1	6	9	40			2	1	2	6	5	3	3	7	3	7								1		
感染性胃腸炎	16	3	14	12	49	14	58	78	50	294	2	15	50	27	30	16	18	16	15	7	9	24	8									
水痘	4		3	3	2		13	12	8	45		2	6	8	4	8	8	5		1	2	1										
手足口病		2			4	1		1		8		1	2	2	1	1		1														
伝染性紅斑		1						2		3		1	1				1															
突発性発疹	3				1	1	2	2	3	12		5	7																			
百日咳																																
ヘルパンギーナ																																
流行性耳下腺炎					2		1			3																						

インフルエンザは流行規模の目安とされる定点当たりの患者数が30.52人となり、前週から警報水準の大きな流行が続いています。とくに20歳以上の成人年齢で感染が広がっており、この年齢での感染者は、昨年末の第52週は全体の約20%であったものが、年を明けて第2週では45%にまで増加しています。学校が始まり小中高校等においても、感染が一気に広がる可能性があります。こまめな手洗い、咳がでるときのマスク着用といった基本的な予防に加えて、栄養バランスのとれた食事や十分な休養をとって健康維持に努め、インフルエンザかなと思ったら思い切って休みましょう。

報告定点数 10 ケ所

設置定点数 10 ケ所

## 眼科

疾病名称	東灘	灘	中央	兵庫	北	長田	須磨	垂水	西	計	～6ヶ月	～12ヶ月	1歳	2歳	3歳	4歳	5歳	6歳	7歳	8歳	9歳	～14歳	～19歳	～29歳	～39歳	～49歳	～59歳	～69歳	70歳～		
急性出血性結膜炎																															
流行性角結膜炎				1						1																1					

(定点機関から報告されたその他の感染症情報)

- 北 区○インフルエンザに罹患した家族・友人等からの2次感染6例(6503)
- 北 区○アデノウイルス感染症2例;0～4歳男1例、5～9歳男1例(6505)
- 垂水区○細菌性腸炎3例(病原性大腸菌O1、カンピロバクター、サルモネラO7群)(6804)
- 西 区○アデノウイルス感染症1例;0～4歳男(6902)
- 西 区○アデノウイルス感染症1例(6903)
- カンピロバクター腸炎1例
- 西 区○マイコプラズマ肺炎1例;10代男(6905)

【結核に関する情報】 今週の結核届出患者数は7人(うち潜在性結核感染症4人)です。

【市内の感染症の状況】  
インフルエンザが**警報水準**になりました(平成26年第52週～)

【感染症発生動向調査事業実施要綱】

<http://www.city.kobe.lg.jp/life/health/infection/trend/img/youkou110729.pdf>

※病原体サーベイランスとは、流行する感染症の病原体を詳しく調べて、その特徴や流行状況を監視するシステムです。解析結果は、「神戸市環境保健研究所における病原体分離・検出状況」をご覧ください。

[お知らせ] バックナンバーは神戸市のホームページからご覧いただけます。

[神戸市 発生動向 \[検索\]](#)

または、神戸市ホームページ上段のパナーを以下のとおりたどってください。

(トップページ > くらし・手続き > 健康・医療 > 感染症・予防接種 > 感染症発生動向)

# 神戸市感染症発生動向調査週報

神戸市感染症情報センター 2015年1月14日 作成

## 全数把握対象感染症発生状況 (五類感染症 侵襲性肺炎球菌感染症)

性別	年齢	発病年月日	初診年月日	診断年月日	病型	診断方法 (検査法)	症状	推定感染原因	備考
男	90代	2015年1月7日	2015年1月7日	2015年1月9日	/	血液培養	肺炎、菌血症	不明	
女	80代	2015年1月6日	2015年1月6日	2015年1月7日	/	血液培養	菌血症、関節痛	不明	

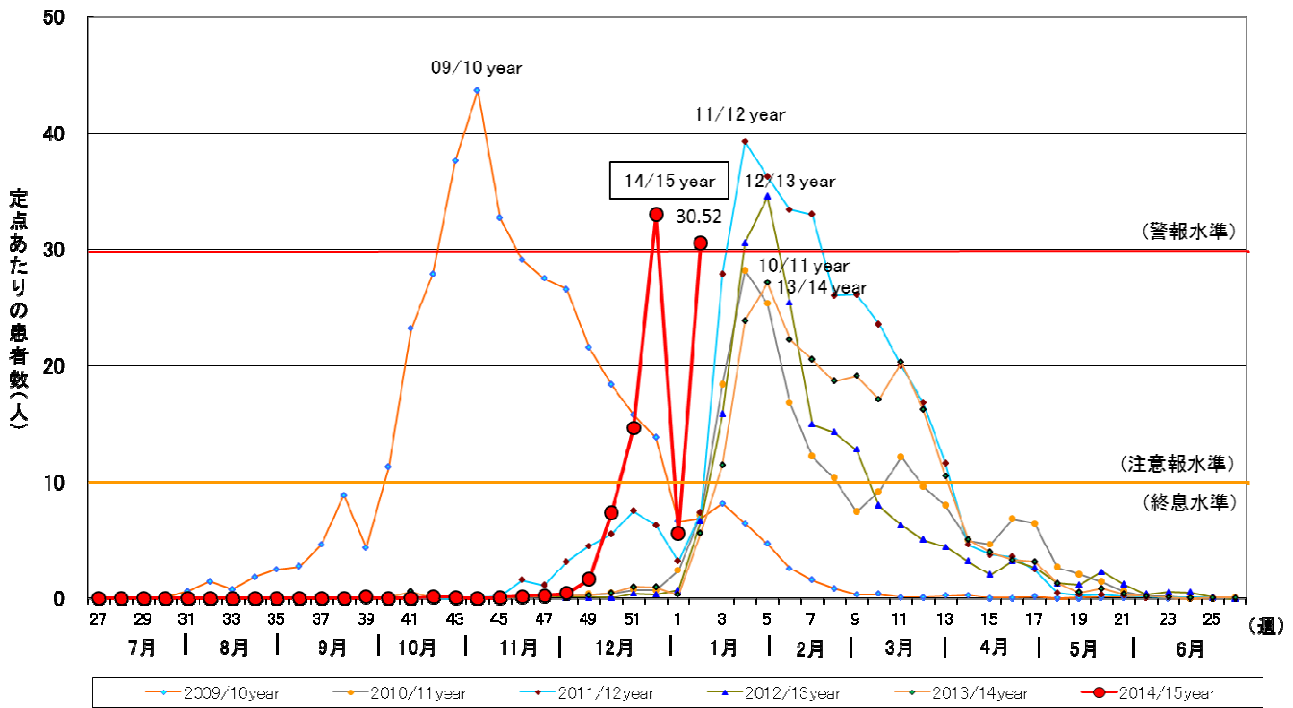
## 全数把握対象感染症発生状況 (五類感染症 ウイルス性肝炎)

性別	年齢	発病年月日	初診年月日	診断年月日	病型	診断方法 (検査法)	症状	推定感染原因	備考
女	20代	2014年12月31日	2014年12月31日	2015年1月5日	B型	血清IgM HBc抗体の検出	肝機能異常	異性間性的接触	

## 神戸市環境保健研究所における病原体分離・検出状況

病原体	検体	区	状況
RSウイルス	咽頭拭い液	東灘	7か月女児(12/11採取、40.0℃、上気道炎)
	鼻腔拭い液	東灘	1歳男児(12/26採取、37.3℃、上気道炎)、兄弟も同様の症状。
コクサッキーウイルスA16型	水疱内容物	垂水	5歳6か月男児(12/13採取、38.0℃、手足口病)
	咽頭拭い液	垂水	2歳7か月女児(12/25採取、37.3℃、手足口病)
	咽頭拭い液	東灘	5歳8か月女児(12/22採取、発熱無し、手足口病)
アデノウイルス5型	咽頭拭い液	東灘	1歳9か月男児(12/18採取、39.4℃、咽頭結膜熱)

### 定点あたりのインフルエンザ患者報告数

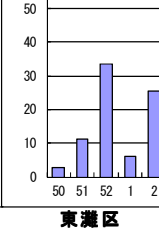
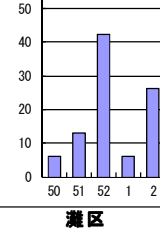
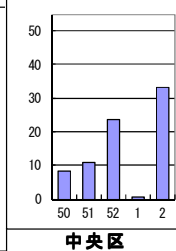
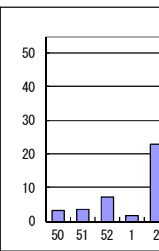
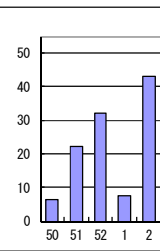
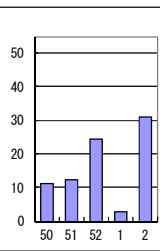
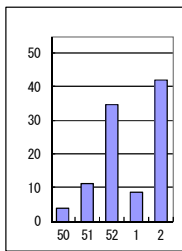
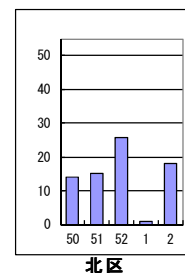
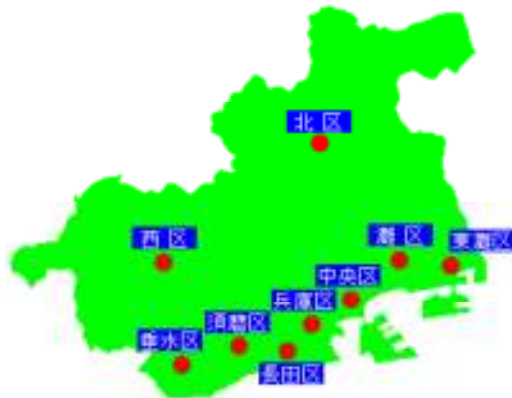
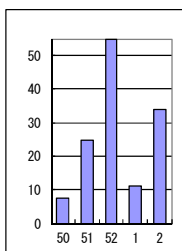


### 疾病別・地区別・定点あたり患者数マップ (インフルエンザ)

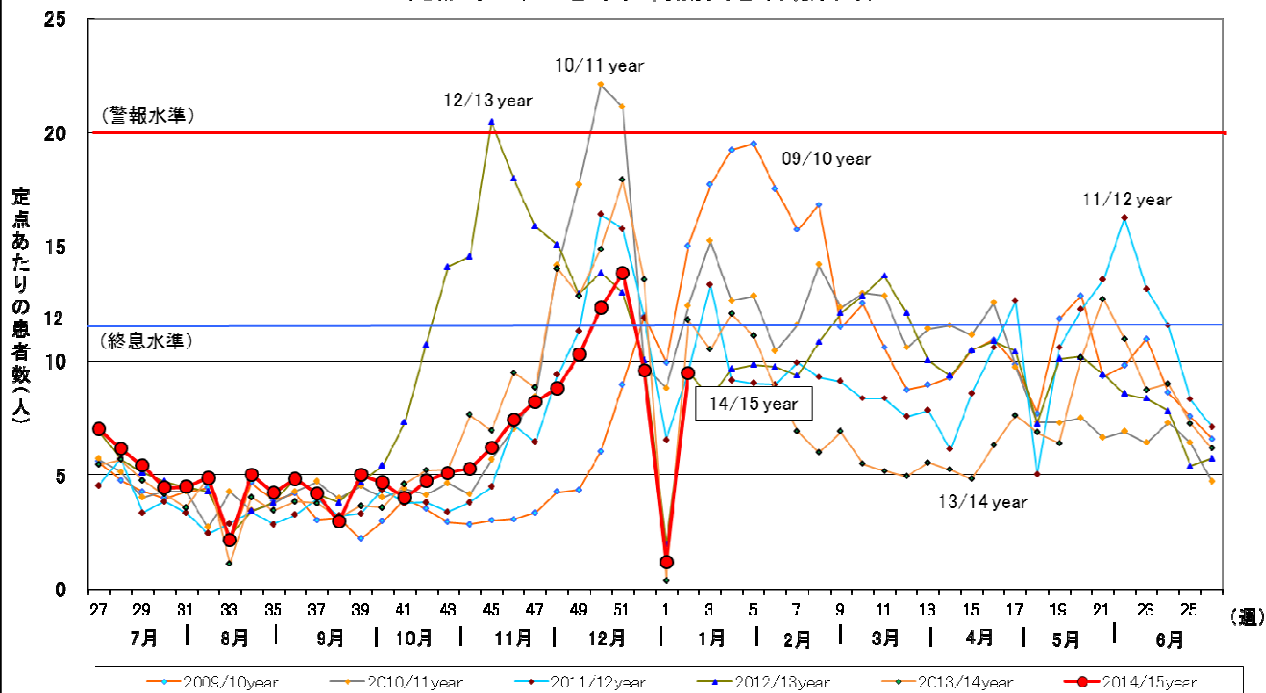
第 50 週 平成26年12月8日

～ 第 2 週 平成27年1月11日

(インフルエンザ)



### 定点あたりの感染性胃腸炎患者報告数



### 疾病別・地区別・定点あたり患者数マップ

第 50 週 平成26年12月8日

～ 第 2 週 平成27年1月11日

(感染性胃腸炎)

