

神戸市感染症発生動向調査週報

2015年4月14日 作成

神戸市感染症情報センター

報告定点数 47 ケ所

第 15週 2015年4月6日 ~

2015年4月12日

設置定点数 48 ケ所

インフルエンザ

疾病名称	東灘	灘	中央	兵庫	北	長田	須磨	垂水	西	計	～6ヶ月	～12ヶ月	1歳	2歳	3歳	4歳	5歳	6歳	7歳	8歳	9歳	～14歳	～19歳	～29歳	～39歳	～49歳	～59歳	～69歳	～79歳	80歳～
インフルエンザ	3	4	8	3	8	2	12	18	17	75		1	2	2	5	5	5	6	4	5	3	7	3	7	8	6	4	1	1	

報告定点数 30 ケ所

設置定点数 31 ケ所

小児科

疾病名称	東灘	灘	中央	兵庫	北	長田	須磨	垂水	西	計	～6ヶ月	～12ヶ月	1歳	2歳	3歳	4歳	5歳	6歳	7歳	8歳	9歳	～14歳	～19歳	20歳～						
RSウイルス感染症							1	1		2			1					1												
咽頭結膜熱					3		1	1	4	9			1	2			1	1	3										1	
A群溶血性レンサ球菌咽頭炎	7	3	4		4		7	6	3	34			2	3		4	7	3	4	6	2	3								
感染性胃腸炎	22	12	8	1	28	8	47	73	22	221	5	11	34	17	17	25	17	10	10	5	11	26	2						31	
水痘	2		1		4				1	8		1	2	1	1	2		1												
手足口病	4	2			1		1	3	1	12			2	1	4	1	1	1		1	1									
伝染性紅斑	1					1			1	3								1	1	1										
突発性発疹	7					2	3	2	6	20		8	8	3	1															
百日咳																														
ヘルパンギーナ	2									2			1				1													
流行性耳下腺炎					1	1	2			4					1	2														1

インフルエンザは2月中旬から緩やかに患者数が減少しています。流行状況の指標とされる定点当たりの患者数は1.60となり、これが1を切ると流行期が終わったと判断されます。しかしながら、今年度初めて小学校でインフルエンザによる学級閉鎖が報告されるなど、まだしばらくは小規模の流行が続くものと思われます。ロタウイルスやカンピロバクターによる感染性胃腸炎の報告が先週より続いています。現在のところ、市内の感染性胃腸炎の発生状況に大きな変化がないことから、狭い地域内での小流行又は散発的な患者発生と考えられます。春になって流行する感染症も出始めているので、手洗いなどの感染予防を怠らないようにしましょう。

報告定点数 10 ケ所

設置定点数 10 ケ所

眼科

疾病名称	東灘	灘	中央	兵庫	北	長田	須磨	垂水	西	計	～6ヶ月	～12ヶ月	1歳	2歳	3歳	4歳	5歳	6歳	7歳	8歳	9歳	～14歳	～19歳	～29歳	～39歳	～49歳	～59歳	～69歳	70歳～
急性出血性結膜炎									1	1															1				
流行性角結膜炎									4	4															1	1			1

(定点機関から報告されたその他の感染症情報)

灘 区〇ロタウイルス2例;0～4歳男(6202)
 マイコプラズマ感染症1例;5～9歳
 中央区〇カンピロバクター腸炎2例;0～4歳男、10代女(6301)
 アデノウイルス感染症1例;5～9歳女
 ヒトメタニューモウイルス気管支炎3例;0～4歳男女
 中央区〇アデノウイルス感染症1例;5～9歳男(6302)
 北 区〇カンピロバクター腸炎1例;5～9歳女(6505)
 アデノウイルス感染症2例;0～4歳男女
 ヒトメタニューモウイルス感染症1例;0～4歳男
 垂水区〇ロタウイルス胃腸炎3例;0～4歳男、5～9歳男(6802)
 垂水区〇ロタウイルス胃腸炎1例(6804)
 西 区〇カンピロバクター腸炎1例;5～9歳男(6902)

【結核に関する情報】 今週の結核届出患者数は9人(うち潜在性結核感染症0人)です。

【市内の感染症の状況】
 注意報および警報水準の感染症はありません。

【お知らせ】 バックナンバーは神戸市のホームページからご覧いただけます。

神戸市 発生動向 [検索]

または、神戸市ホームページ上段のパナーを以下のとおりたどってください。

(トップページ > くらし・手続き > 健康・医療 > 感染症・予防接種 > 感染症発生動向)

【感染症発生動向調査事業実施要綱】

<http://www.city.kobe.lg.jp/life/health/infection/trend/img/youkou110729.pdf>

※病原体サーベイランスとは、流行する感染症の病原体を詳しく調べて、その特徴や流行状況を監視するシステムです。解析結果は、「神戸市環境保健研究所における病原体分離・検出状況」をご覧ください。

神戸市感染症発生動向調査週報

神戸市感染症情報センター 2015年4月15日 作成

全数把握対象感染症発生状況 (四類感染症 E型肝炎)

性別	年齢	発病年月日	初診年月日	診断年月日	病型	診断方法 (検査法)	症状	推定感染原因	備考
女	50代	2015年3月27日	2015年3月28日	2015年4月10日	/	血清IgA抗体の検出	全身倦怠感、食欲不振、黄疸、肝機能異常等	飲水 (海外)	インドへ渡航

全数把握対象感染症発生状況 (五類感染症 アメーバ赤痢)

性別	年齢	発病年月日	初診年月日	診断年月日	病型	診断方法 (検査法)	症状	推定感染原因	備考
女	40代	2015年3月13日	2015年3月16日	2015年4月3日	腸管外アメーバ	鏡検による病原体の検出 (大腸粘膜組織から)、血清抗体の検出	下痢、粘血便、腹痛	不詳	

全数把握対象感染症発生状況 (五類感染症 カルバペナム耐性腸内細菌科感染症)

性別	年齢	発病年月日	初診年月日	診断年月日	病型	診断方法 (検査法)	症状	推定感染原因	備考
女	80代	2015年4月1日	2015年4月3日	2015年4月3日	/	尿培養法	尿路感染症	以前からの保菌	

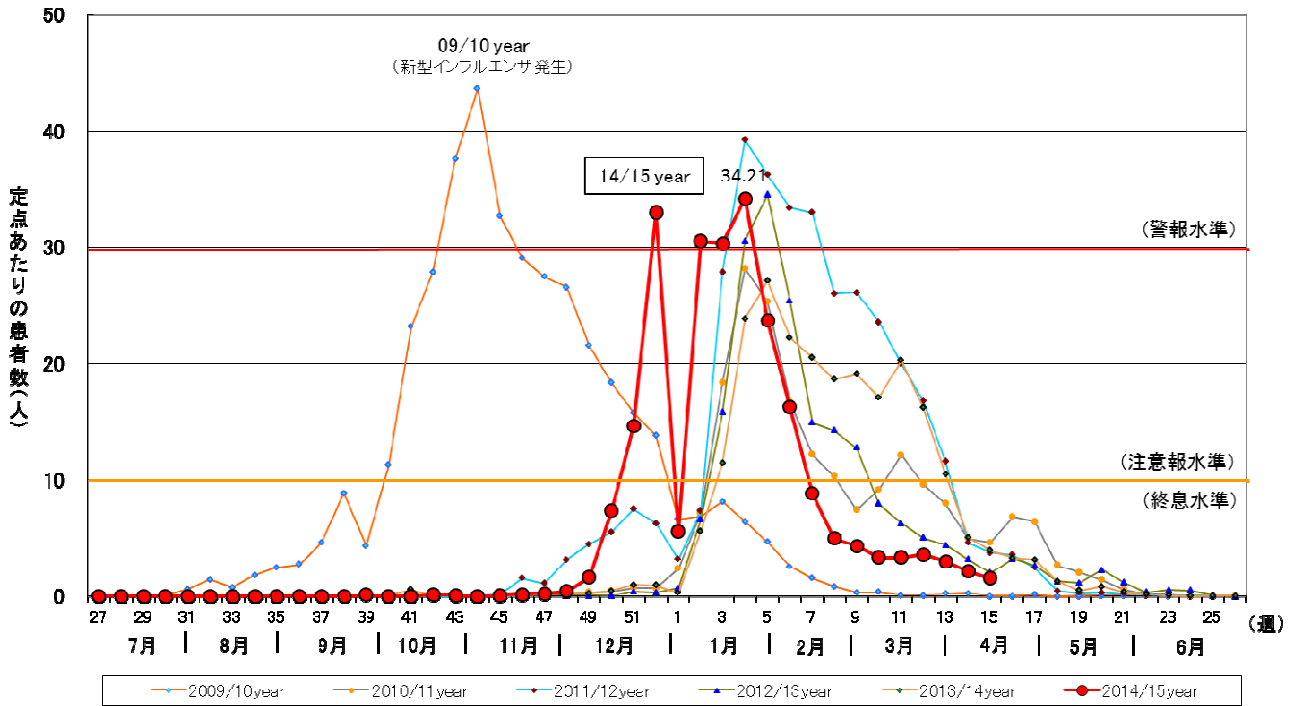
全数把握対象感染症発生状況 (五類感染症 侵襲性肺炎球菌感染症)

性別	年齢	発病年月日	初診年月日	診断年月日	病型	診断方法 (検査法)	症状	推定感染原因	備考
男	90代	2015年4月9日	2015年4月9日	2015年4月13日	/	血液培養法	発熱、咳、意識障害、菌血症	不詳	

神戸市環境保健研究所における病原体分離・検出状況

病原体	検体	区	状況
* 今週の病原体の分離及び検出はありません。			

定点あたりのインフルエンザ患者報告数

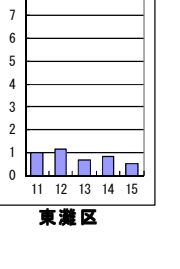
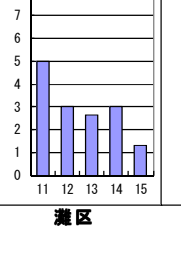
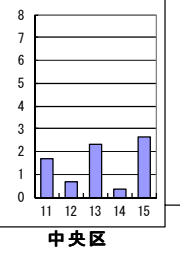
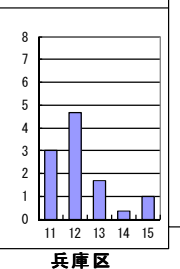
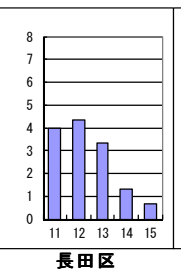
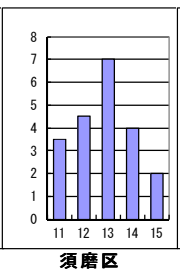
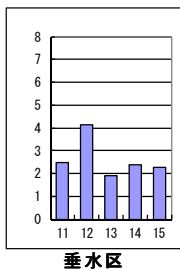
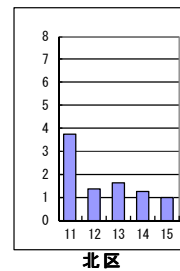
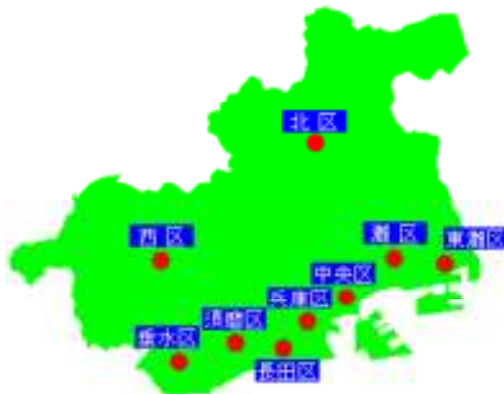
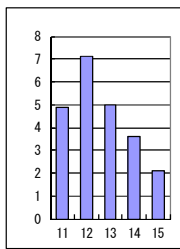


疾病別・地区別・定点あたり患者数マップ

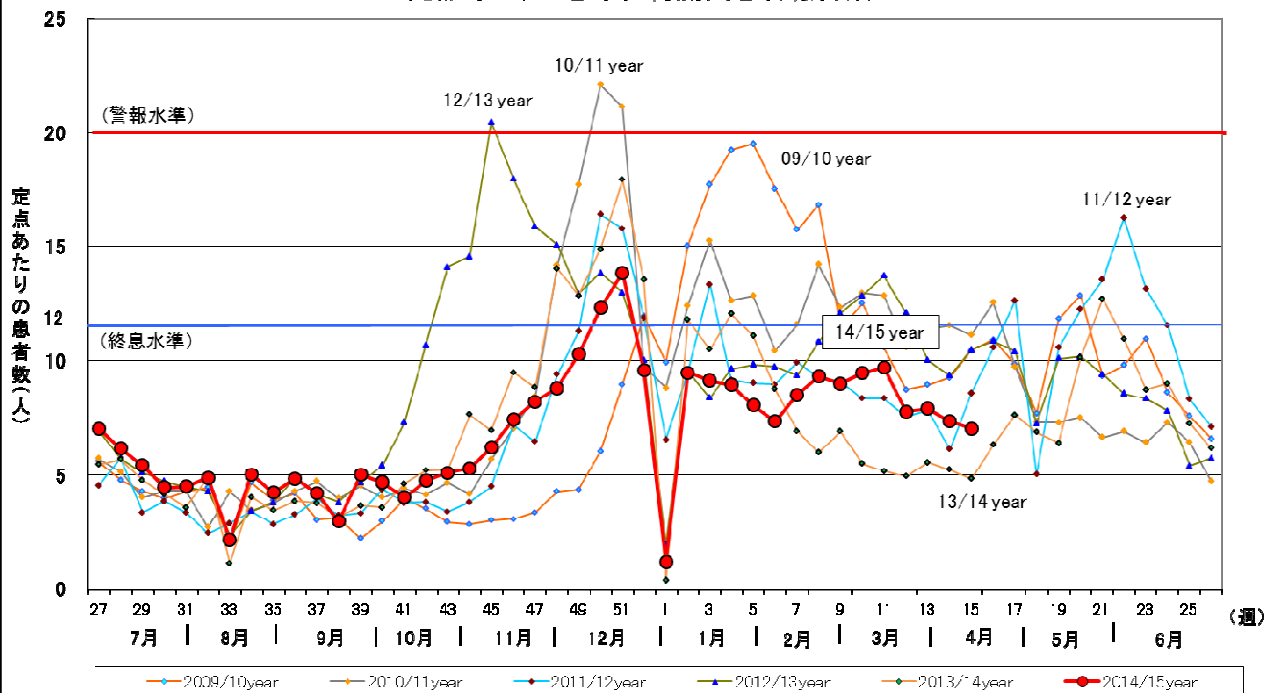
第 11 週 2015年3月9日

～ 第 15 週 2015年4月12日

(インフルエンザ)



定点あたりの感染性胃腸炎患者報告数



疾病別・地区別・定点あたり患者数マップ

第 11 週 2015年3月9日

~

第 15 週 2015年4月12日

(感染性胃腸炎)

