

神戸市感染症発生動向調査週報

2015年3月18日 作成

神戸市感染症情報センター

報告定点数 47 ケ所

設置定点数 48 ケ所

第 11週 2015年3月9日 ~

2015年3月15日

インフルエンザ

疾病名称	東灘	灘	中央	兵庫	北	長田	須磨	垂水	西	計	～6ヶ月	～12ヶ月	1歳	2歳	3歳	4歳	5歳	6歳	7歳	8歳	9歳	～14歳	～19歳	～29歳	～39歳	～49歳	～59歳	～69歳	～79歳	80歳～
インフルエンザ	6	15	5	9	30	12	21	20	39	157		1	2		6	1	10	21	14	6	11	29	10	7	11	14	7	4	3	

小児科

報告定点数 30 ケ所

設置定点数 31 ケ所

疾病名称	東灘	灘	中央	兵庫	北	長田	須磨	垂水	西	計	～6ヶ月	～12ヶ月	1歳	2歳	3歳	4歳	5歳	6歳	7歳	8歳	9歳	～14歳	～19歳	20歳～						
RSウイルス感染症						1		2	1	4	1		2				1													
咽頭結膜熱					1		2	3		6			2	3		1														
A群溶血性レンサ球菌咽頭炎	5	5	4	2	2	3	4	6	21	52			3	5	4	4	16	5	5		2	6							2	
感染性胃腸炎	19	22	16	10	38	9	39	92	46	291	3	9	29	33	21	29	23	37	21	15	8	29	7						27	
水痘	1		1				1	3	2	8			1	1	1			4				1								
手足口病					5		1	5	2	13			2	3	1	1	3			1	2									
伝染性紅斑	3			1				1		5			1	2			1			1										
突発性発疹	4		2				3			9		8	1																	
百日咳																														
ヘルパンギーナ								1		1				1																
流行性耳下腺炎	1				1					2												1								

インフルエンザは定点当たりの患者数が3.34人と先週から横ばいとなっています。定点当たりの患者数が1人を切るとインフルエンザ流行が終息したと判断されますが、例年の傾向から、しばらく小規模のインフルエンザ流行が続くものと思われます。今週はA型肝炎の届出が2例ありました。この病気はA型肝炎ウイルスの感染によって起こる一過性の急性肝炎で、春先から初夏にかけて流行することが多く、主にウイルスに汚染された水や食品を摂取することで感染します。潜伏期間は15～50日(平均28日)で、発熱・全身の倦怠感・黄疸などの症状が現れます。わが国では生の魚貝類を食べた感染した報告があるので、十分に火を通してから食べましょう。

眼科

報告定点数 10 ケ所

設置定点数 10 ケ所

疾病名称	東灘	灘	中央	兵庫	北	長田	須磨	垂水	西	計	～6ヶ月	～12ヶ月	1歳	2歳	3歳	4歳	5歳	6歳	7歳	8歳	9歳	～14歳	～19歳	～29歳	～39歳	～49歳	～59歳	～69歳	70歳～
急性出血性結膜炎																													
流行性角結膜炎				1					1	2														1			1		

(定点機関から報告されたその他の感染症情報)

東灘区○カンピロバクター腸炎1例;5～9歳女(6102)
 北 区○アデノウイルス感染症1例;5～9歳男(6505)
 ヒトメタニューモウイルス感染症2例;0～4歳女、5～9歳男
 垂水区○細菌性腸炎3例(病原性大腸菌O1、カンピロバクター)(6804)
 西 区○細菌性腸炎1例(カンピロバクターと病原性大腸菌O128の同時感染)(6901)

【結核に関する情報】 今週の結核届出患者数は5人(うち潜在性結核感染症1人)です。

【市内の感染症の状況】

注意報および警報水準の感染症はありません。

【感染症発生動向調査事業実施要綱】

<http://www.city.kobe.lg.jp/life/health/infection/trend/img/youkou110729.pdf>

※病原体サーベイランスとは、流行する感染症の病原体を詳しく調べて、その特徴や流行状況を監視するシステムです。解析結果は、「神戸市環境保健研究所における病原体分離・検出状況」をご覧ください。

【お知らせ】 バックナンバーは神戸市のホームページからご覧いただけます。

[神戸市 発生動向](#) [検索]

または、神戸市ホームページ上段のバナーを以下のとおりたどってください。

(トップページ > くらし・手続き > 健康・医療 > 感染症・予防接種 > 感染症発生動向)

神戸市感染症発生動向調査週報

神戸市感染症情報センター 2015年3月18日 作成

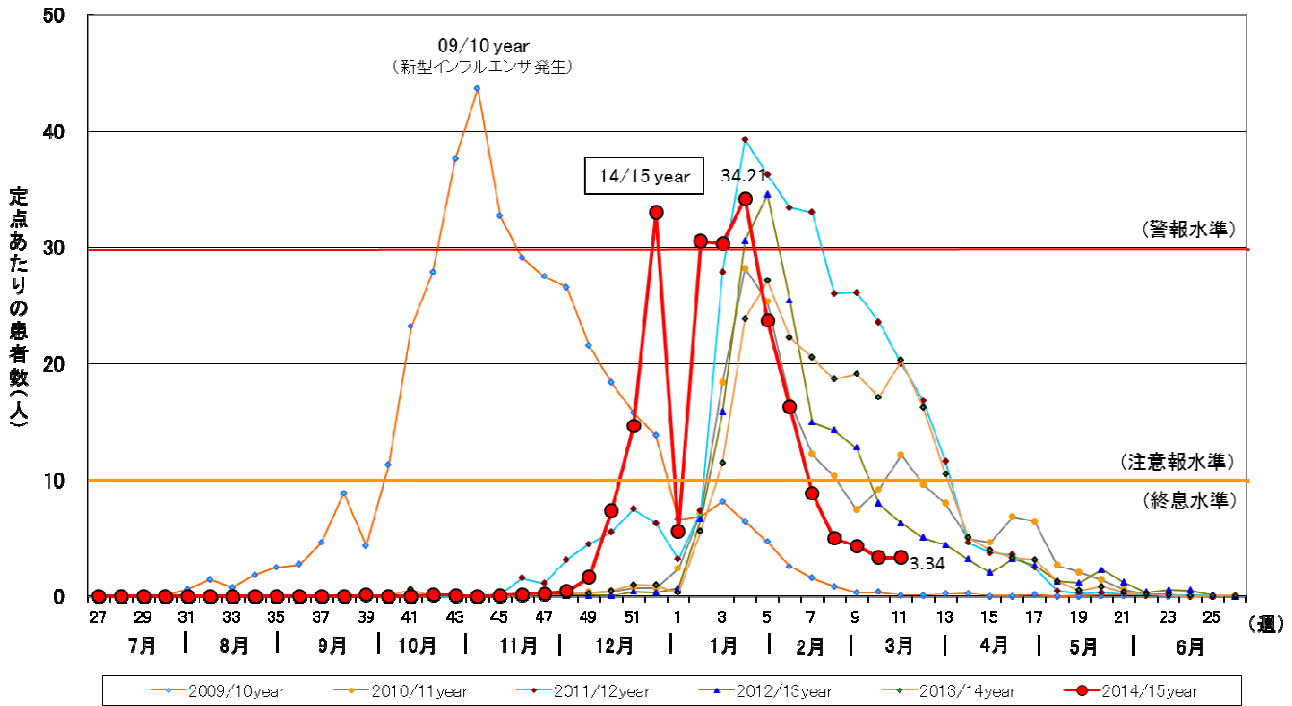
全数把握対象感染症発生状況 (四類感染症 A型肝炎)

性別	年齢	発病年月日	初診年月日	診断年月日	病型	診断方法 (検査法)	症状	推定感染原因	備考
男	60代	2015年2月23日	2015年2月25日	2015年3月2日	/	血清IgM抗体の検出	全身倦怠感、発熱、食欲不振等	経口感染	
男	60代	2015年2月頃	2015年3月12日	2015年3月16日	/	血清IgM抗体の検出	全身倦怠感、黄疸、肝腫大等	経口感染	海外渡航 (ミャンマー)

神戸市環境保健研究所における病原体分離・検出状況

病原体	検体	区	状況
アデノウイルス2型	鼻腔拭い液	北	5歳女児(2/23採取、40.0℃、上気道炎、発疹)、家族内発生。

定点あたりのインフルエンザ患者報告数

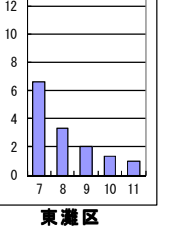
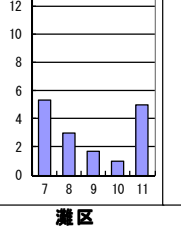
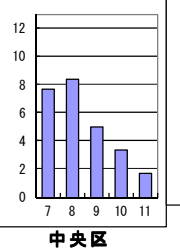
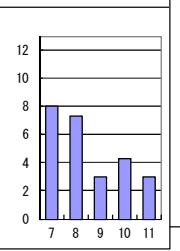
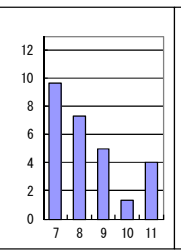
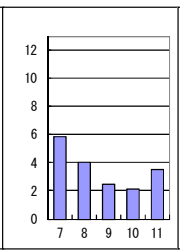
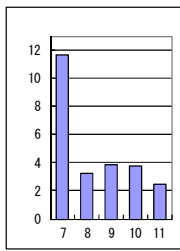
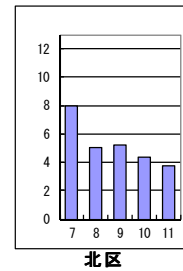
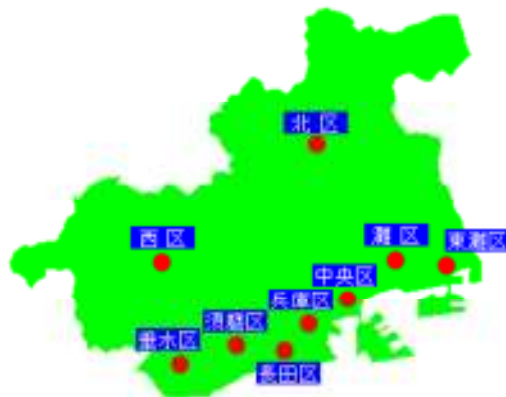
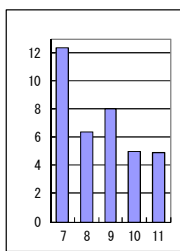


疾病別・地区別・定点あたり患者数マップ

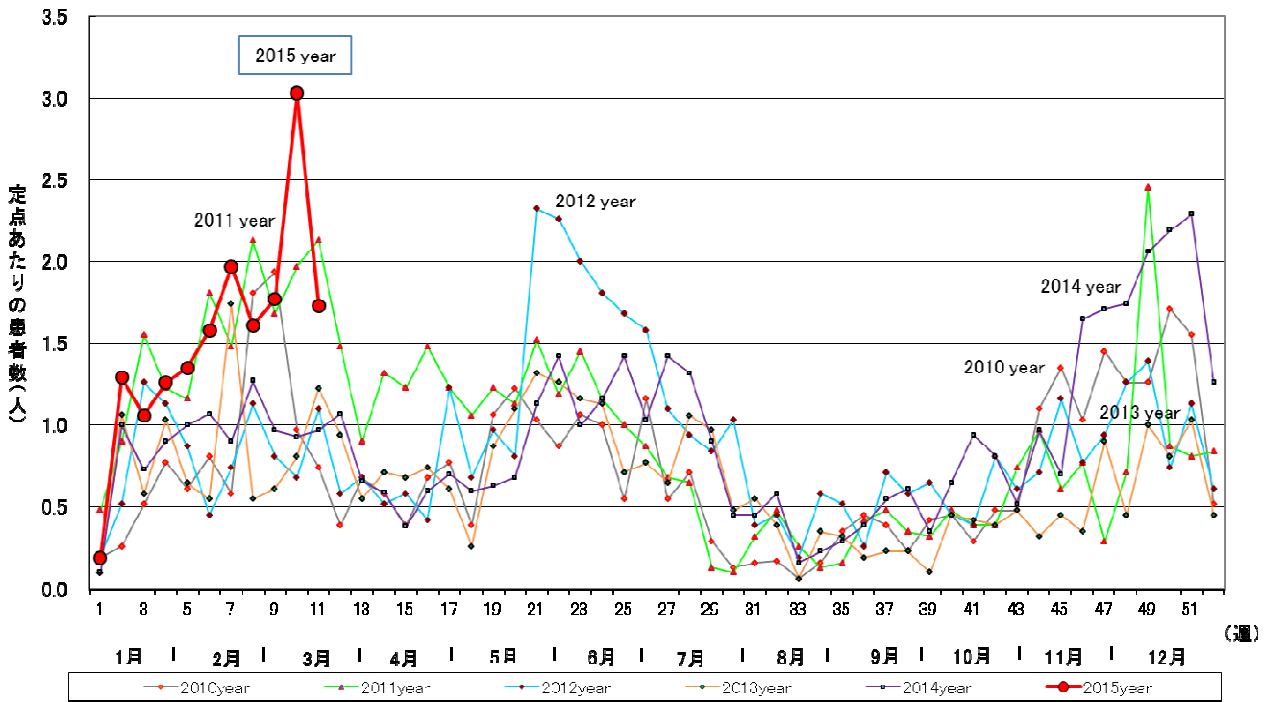
第 7 週 2015年2月9日

～ 第 11 週 2015年3月15日

(インフルエンザ)



定点あたりのA群溶血性レンサ球菌咽頭炎の発生状況



疾病別・地区別・定点あたり患者数マップ

第 7 週 2015年2月9日

～ 第 11 週 2015年3月15日

(A群溶血性レンサ球菌咽頭炎)

