

# 市長臨時会見

2026年6月12日

**北区道場町山林におけるクマの出没を受けて**

# 昨日のクマの出没確認

## ○撮影日時

2026年6月11日 16:57

## ○出没場所

北区道場町の山林

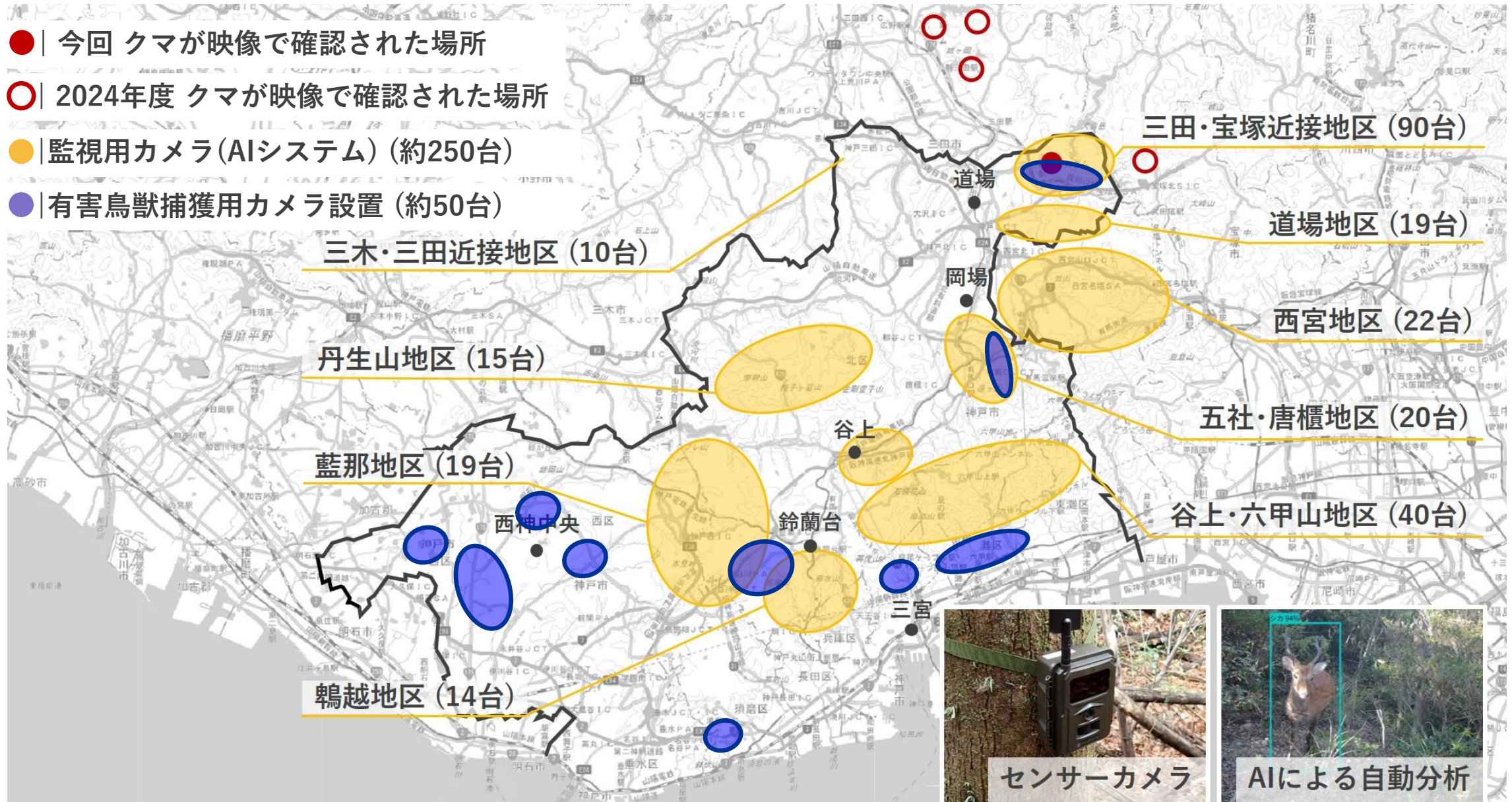
## ○状況

- ・ 有害鳥獣捕獲のために設置しているセンサーカメラに成獣とみられるクマの写真が撮影された
- ・ 現時点で、人身被害等はない



# 山との境を約300台のセンサーカメラで監視 BE KOBE

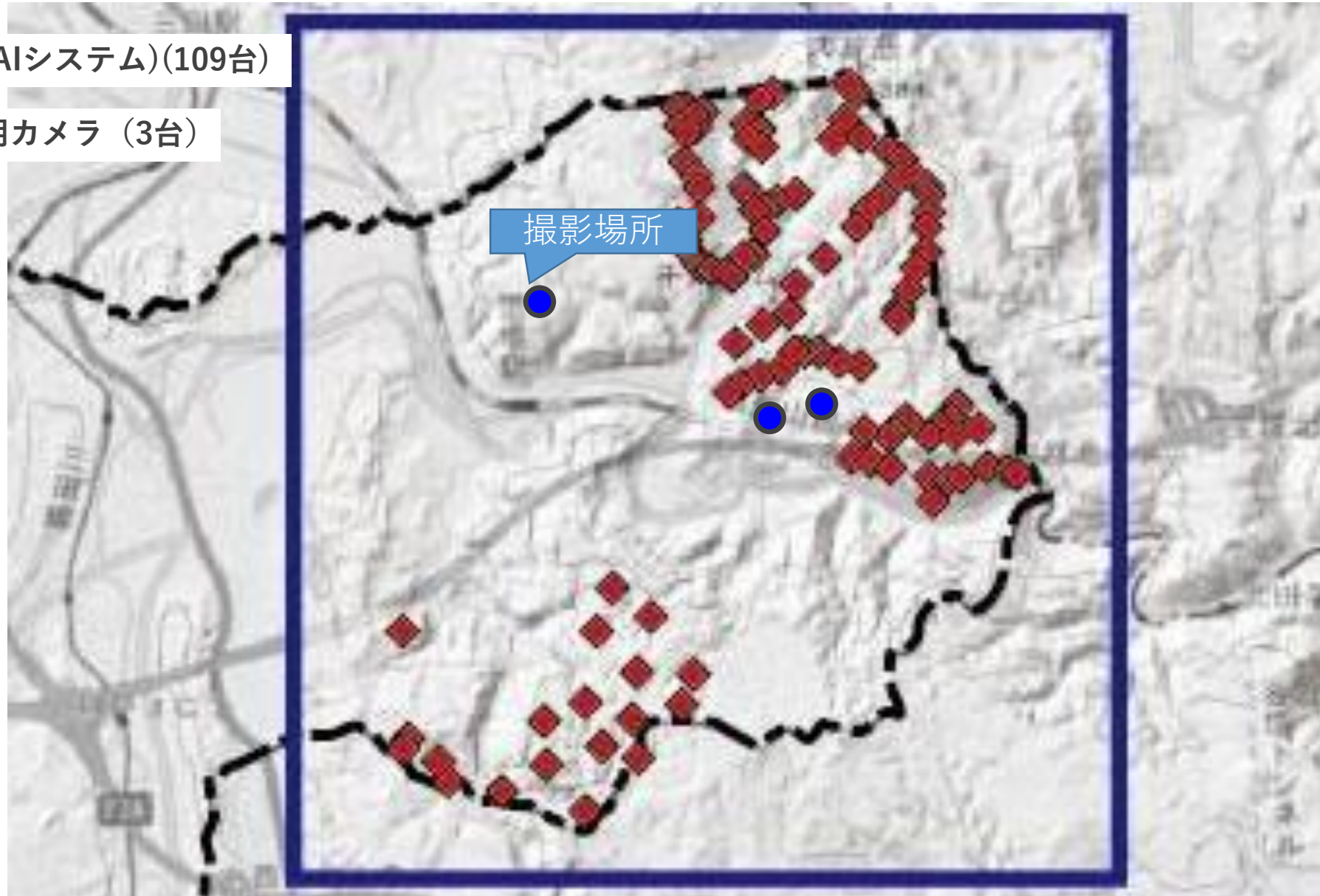
- | 今回 クマが映像で確認された場所
- | 2024年度 クマが映像で確認された場所
- | 監視用カメラ(AIシステム) (約250台)
- | 有害鳥獣捕獲用カメラ設置 (約50台)



# 道場地区のカメラ設置状況

● | 監視用カメラ(AIシステム)(109台)

● | 有害鳥獣捕獲用カメラ (3台)



# センサーカメラの増設など対策を至急実施

## 職員による現地調査

- ・森林動物研究センターや市の鳥獣対策専門員による専門的知見に基づいた調査を実施

## 周辺住民への注意喚起

- ・地元団体への直接連絡に加え、駅などの周辺施設への広報掲示等を行う

## 捕獲等の対応

- ・捕獲わな（専用のドラム缶檻）の設置に向け、兵庫県と調整中（捕獲許可申請）
- ・更なるセンサーカメラの増設



### ツキノワグマ情報

最終更新日：2026年6月11日 ページID：75908

クマはふだん人を避けて生活していますが、音やにおいに敏感で、驚くと攻撃に転じることがあります。特にツキノワグマは聴覚と嗅覚が発達しており、人の気配を感じると離れていきますが、不意に遭遇すると防衛本能で襲うおそれがあります。また、夜間や早朝は行動が活発になり、食べ物を求めて人里へ出てくる可能性があります。人身事故を防ぐために、本ページでは市内外の出没情報、被害予防策、目撃時の連絡先、クマの特徴などを掲載しています。本ページの内容をご確認の上、適切な対策をお願いします。

#### 出没情報（6月11日更新）

6月11日（木曜日）午後5時ごろ、北区道場町の山林で、有害鳥獣捕獲のために設置しているセンサーカメラにて、成獣とみられるクマの映像が撮影されました。

現在、市および関係機関において内容の確認を進めています。  
現時点で人的被害の報告はありません。

# 日頃からの備えが大切です

BE KOBE

## クマにばったり出会わないために

不用意に山林や草むらに入るのはひかえましょう  
人里でも夕方から朝までの外出は注意しましょう

## クマを呼び寄せないために

ゴミを野外に置かないようにしましょう  
食料やペットフードは屋内に収納しましょう  
廃棄農作物を放置しないようにしましょう  
カキやクリの木は果実を早めに収穫しましょう

もし市内でクマを目撃した場合は…

**神戸市鳥獣相談ダイヤル**へ

 **0 7 8 - 3 3 3 - 4 4 0 8**

受付時間 8:00~21:00 [年中無休]

くわしくは

神戸市 鳥獣相談 **検索** 