

令和 6 年度

(仮称) 新北区文化センター建設機械設備工事

神戸市建築住宅局設備課

機械設備図 図面リスト

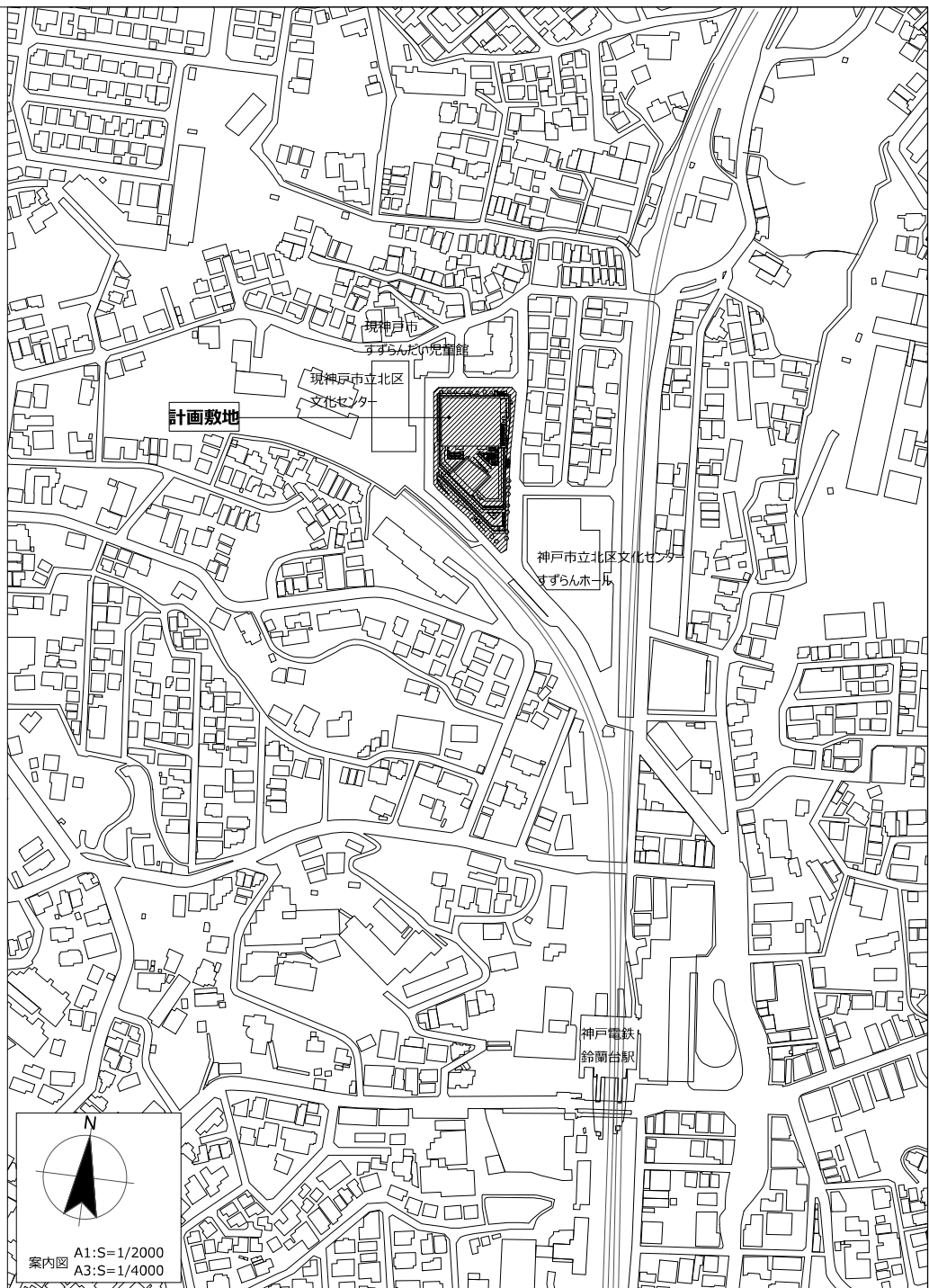
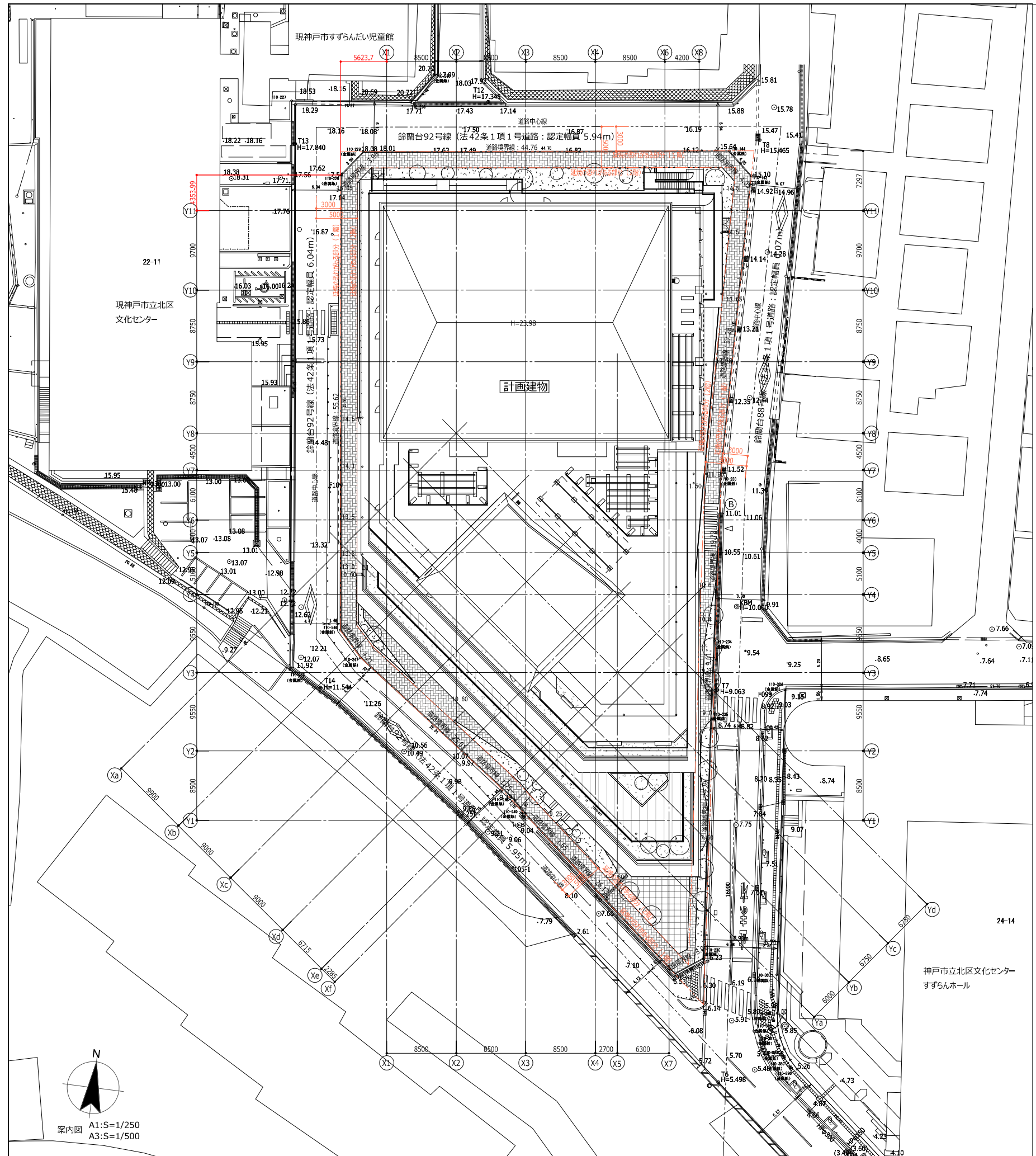
図面番号	図面名称	縮尺 (A1)	図面番号	図面名称	縮尺 (A1)	図面番号	図面名称	縮尺 (A1)	図面番号	図面名称	縮尺 (A1)	図面番号	図面名称	縮尺 (A1)
共-001	工事区分表	-	M-001	空調和設備 機器表 (1)	-	P-001	給排水設備 機器表	-						
共-002	案内図・配置図【参考図】	1/250,1/2000	M-002	空調和設備 機器表 (2)	-	P-002	給排水設備 器具表	-						
共-003	ピット階平面図【参考図】	1/200	M-003	空調和設備 機器表 (3)	-	P-003	給排水設備 系統図	-						
共-004	地下1階~2階平面図【参考図】	1/200	M-004	空調和設備 機器表 (4)	-	P-004	給排水設備 縦断面 (西側)	1/150						
共-005	3階・4階平面図【参考図】	1/200	M-005	空調和設備 機器表 (5)	-	P-005	給排水設備 縦断面 (東側)	1/150						
共-006	R階平面図・屋根伏図【参考図】	1/200	M-006	空調和設備 機器表 (6)	-	P-006	給排水設備 ピット階平面図	1/150						
共-007	立面図【参考図】	1/150	M-007	空調和設備 機器表 (7)	-	P-007	給排水設備 地下1階・1階平面図	1/150						
共-008	断面図【参考図】	1/150	M-008	空調和設備 機器表 (8)	-	P-008	給排水設備 2階平面図	1/150						
			M-009	空調和設備 機器表 (9)	-	P-009	給排水設備 3階平面図	1/150						
			M-010	空調和設備 機器表 (10)	-	P-010	給排水設備 4階平面図	1/150						
			M-011	空調和設備 制気口リスト (1)	-	P-011	給排水設備 屋上階平面図	1/150						
			M-012	空調和設備 制気口リスト (2)	-	P-012	給排水設備 詳細図 (1)	1/50						
			M-013	空調和設備 チャンバーリスト	-	P-013	給排水設備 詳細図 (2)	1/50						
			M-014	空調和設備 ダクト系統図	-	P-014	給排水設備 詳細図 (3)	1/50						
			M-015	空調和設備 ダクト地下1階・1階平面図	1/150	P-015	消火設備 系統図	-						
			M-016	空調和設備 ダクト2階平面図	1/150	P-016	消火設備 地下1階・1階平面図	1/150						
			M-017	空調和設備 ダクト3階平面図	1/150	P-017	消火設備 2階平面図	1/150						
			M-018	空調和設備 ダクト4階平面図	1/150	P-018	消火設備 3階平面図	1/150						
			M-019	空調和設備 屋上階平面図	1/150	P-019	消火設備 4階平面図	1/150						
			M-020	空調和設備 空調配管系統図	-	P-020	消火設備 屋上階平面図	1/150						
			M-021	空調和設備 空調配管地下1階・1階平面図	1/150	P-021	消火設備 消火ポンプ室・泡消火室詳細図	1/50						
			M-022	空調和設備 空調配管2階平面図	1/150	P-022	ガス設備 系統図	-						
			M-023	空調和設備 空調配管3階平面図	1/150	P-023	ガス設備 地下1階・1階平面図	1/150						
			M-024	空調和設備 空調配管4階平面図	1/150	P-024	ガス設備 2階平面図	1/150						
			M-025	空調和設備 空調配管屋上階平面図	1/150	P-025	ガス設備 3階平面図	1/150						
			M-026	空調和設備 2階空調機械室詳細図	1/50	P-026	ガス設備 4階平面図	1/150						
			M-027	空調和設備 部分詳細図	1/30,1/50	P-027	ガス設備 屋上階平面図	1/150						
			M-028	空調和設備 ソックダクト取付要領図	-									
			M-029	空調和設備 計装図	-									
			M-030	空調和設備 計装配線地下1階・1階平面図	1/150									
			M-031	空調和設備 計装配線2階平面図	1/150									
			M-032	空調和設備 計装配線3階平面図	1/150									
			M-033	空調和設備 計装配線4階平面図	1/150									
			M-034	空調和設備 計装配線屋上階平面図	1/150									

神戸市建築住宅局設備課		図面番号	共-000
令和6年度			
(仮称) 新北区文化センター建設機械設備工事			
図面リスト	縮尺	施設番号	
図面リスト	A1: -- A3: --	A-9901-00	
		共-000	
5cm A1図版			

項目	建電空衛ガ昇 気調生ス機	別 途 備 考	項目	建電空衛ガ昇 気調生ス機	別 途 備 考	項目	建電空衛ガ昇 気調生ス機	別 途 備 考	項目	建電空衛ガ昇 気調生ス機	別 途 備 考
共通	工事用電力・上下水道引込工事 工事用電力・上下水道料 (引込経費・高圧料金を含む) 本設上水引込工事 本設下水引込工事(雨水排水) 本設下水引込工事(汚水・雑排水) 本設受電後引込までの電力基本料金 本設後引込までの上水基本料金 本設後引込までの下水基本料金 本設後引込までのガス基本料金 本設後引込までの電力・上下水道・ガス使用料金 電話本設引込工事 工事上の各種申請届出費用 交通誘導員		トイレ・浴室 ・湯沸室等 ユニットシャワー(水栓含む) 同上ダクト工事(送風機含む) アスファルト舗装 直出しを含む 同上一次側電気配管配線 同上給排水管接続 洗濯機バシ(排水トラップ含む) 同上給排水管接続 流し台・吊り戸棚・調理台 同上地下地補強 同上用水栓 同上給排水管接続 同上用ダクト工事(フード・送風機含む) 同上一次側電気配管配線 同上用グリストラップ(調理室) 衛生器具 同上用水栓及び給排水管接続 電気温水器(配管接続とも) 同上一次側電気配管・配線 化粧鏡・棚 同上地下地補強 トイレ手摺 洗面カウンター(切り込みを含む) 同上洗面ボウル 同上水せきけん供給栓 同上用水栓及び給排水管接続 オストメイト対応トイレ ハンドドライヤー 同上電源工事 小便器感知フラッシュ及び自動水栓の電源工事 収納式多目的シート ペビシート ペビキーフ ペビベッド チェンジングボード ペーパーホルダー 荷物掛けフック 設備ライニング		映像音響設備 映像音響装置 同上用配管配線 移動スクリーン 移動スクリーン 液晶プロジェクター 情報通信機器 情報通信機器 工事 基幹インフラ機器 ネットワーク機器 同上用配管工事 同上用ケーブルラック 同上用電源 通信引き込み用配管		その他 植栽工事(屋上緑化・仮設緑化含む) サイン工事 ブラインド・ロールスクリーン ブラインドボックス・ロールスクリーンボックス カーテンレール カーテン 視覚障害者用誘導・旗 家具、什器、備品 地中障害物撤去(予測不能のもの) 近隣補償費(電線障害対策含む) 敷地内の既存建築物下躯体・工作物・舗装・埋設配管 ・本工事に支障のある既存の撤去・処分工事 駐車場管理システム・機器一式 フラップ及び精算機 駐輪ラック 吊フック(設備機器更新用) 境界柵・可動式侵入防止柵 舗装 FAFフロア 同上コンセント 同上床パネルの切り込み加工 電気炉(和室)				
躯体関係 機械基礎	コンクリート機械基礎(仕上げ含む) 同上アンカーボルト・箱入れ・埋込み 設備架台 室外機置場デッキ類		各工事例 各工事例 設計図による		セキュリティ 入室管理						
躯体貫通	地中梁の連通管・通気管・人通り・補強 S・SRC造梁貫通鋼管スリーブ・補強 床・壁の貫通スリーブ・箱入れ 同上補強(長辺150mm角を超えるもの) 各貫通穴あけ箇所穴のうめ・補修		各工事例 各工事例								
ビット ・マンホール ・水槽等	電気室・機械室・整備ビットのビット・ふた 消火水栓 同上用防水・マンホール・タラップ式 液面電極棒取付座 各種減水電報・液面電極棒取付 同上電気配管配線 同上オーバーフロー・通気管取付 屋内マンホールの躯体・鉄筋ふた・ハンドホール 屋内マンホールの化粧ふた・ハンドホール 屋外マンホールの躯体・鉄筋ふた・ハンドホール 屋外マンホールの化粧ふた・ハンドホール		各工事例 各工事例 設計図による 各工事例 社社取付は建築		排水工事 自動灌水 設備工事	屋外雨水排水工事 屋内雨水排水工事 屋上ルーフドレイン 敷地内汚水・雑排水工事 屋内汚水・雑排水工事 自動灌水設備 同上一次側給水バルブまでの給水配管 同上給水バルブ以降の配管 同上用電磁弁・コントローラー 上記電源工事					
昇降機	昇降機の建造工事(必要な穴あけを含む)及びその仕上げ工事 各種出入口まわり壁の穴あけ工事(出入口・乗場操作・表示灯・非常口共) 各階出入口周囲及び特周部のモルタル詰め工事(非常口共) 乗場関係機器取付後における出入口周辺壁及び床の仕上げ工事 出入口部敷居の持ち出し工事 鉄骨構造階における出入口機器と壁間の耐火処理工事 鉄骨構造階における各階のファスナー設置工事及び 乗場部品取付用下地鋼材の設置工事又はインサート打ち込み工事 鉄骨構造階における出入口機器と壁間の耐火処理工事 ビット点検口用タラップの設置工事 ビット防水工事 並設された昇降機において上下階が異なる場合のビット間仕切り工事 各階出入口三方枠の設置工事 昇降路防音工事 中間ビーム等昇降路内の鋼材設置工事(鉄骨構造階を除く) 監視設備設置工事 監視盤電源用配管配線工事 管理事務所へのインターホン機器納入 インターホン及びブザーの設置工事 昇降路の外壁におけるインターホン・火災信号等の配管配線工事 ビット内における点検用コンセントの設置工事 乗場付近に設置する接続盤1次側端子までの電源、インター ホン、放送、火災信号等の配管配線工事及び接続盤を含む昇 降路内へ至る配管工事 乗場付近に設置する接続盤2次側端子から昇降路内の昇降機 制御盤を経た以降の電源、インターホン、放送、火災信号等 の配管配線工事(接地工事共)		自動ドア 設備関係 設備工事等	駆動装置・感知装置 同上間の配管・配線 同上電源用一次側配管・配線 空気調和機・全熱交換器・加湿器 同上ダクト工事 同上室内・室外機冷媒配管(空気調和機) 同上室内加湿給水配管(全熱交換器・加湿器) 同上ドレン配管(空気調和機・全熱交換器・加湿器) 同上手元コントロールスイッチ・配線 同上電源工事 同上制御用配線 パッケージ用・全熱交換器用集中コントローラー 送風機・天井扇 同上ダクト工事 同上電源工事 同上手元スイッチ・配線(天井扇) 一般制御盤・機器端子までの電気配管配線 機器付属制御盤・二次側電気配管配線 各種機器の接地工事(パッケージ・ポンプユニット含む) ガス漏れ警報器・受信盤・同電気配管配線 ガス緊急遮断弁 同上受信盤・同電気配管配線 電話LAN用配管・端子盤 同上配線・端子 MDF・PBX・電話機 空調・衛生用自動制御機器・自動制御盤・同取付調整 同上間の電気配管配線 空調・衛生用自動制御盤への電源送り 給添機リモコンスイッチ取付・配線工事 同上配管工事 同上電源工事		設備関係 防災消防設備等 特定防火設備等 防音工事	補助散水栓ボックス 同上起動用押しボタン・表示灯・電話 消火ポンプ制御盤(起動リレーとも) 同上制御盤までの一次側配管配線 同上以降の二次側配管配線 防災監視盤 防災監視盤までの配管配線 スプリンクラー・消火起動用圧カスイッチ 同上制御盤(ポンプユニット) 同上電源工事 消火器 同上壁埋込型設置用ボックス 同上床置型設置用ボックス 防火戸・防火シャッター・防火防煙シャッター・可動式防煙幕・扉具 ・付帯金具・自動閉鎖(閉鎖)装置・作動確認スイッチ・操作スイッチ 同上自動閉鎖器・電源・手動電源・確認装置・上記機器間防火扉までの 電気配管配線 シャッター操作ボタン・マグネットスイッチ等の二次側配管配線				
仕上関係 躯体以外の開口 ・貫通	(工場製作開仕切)開口・取付枠・補強 (現場製作開仕切)開口・取付枠・補強 間仕切壁開口部の穴あけ・補修 天井付各種器具の開口・取付枠・補強 壁・床の直付各種器具取付枠・補強 ALCパネル・押出成形セメント板・PC板の壁開口・補強		各工事例 各工事例 各工事例								
点検口・ガラリ	外壁ガラリ及び内壁ガラリ 同上接続用アングル・防鳥ネット・ホッパー チャンバーボックス(接続アングルとも) ドアガラリ 点検口(天井・床) 点検口(壁) ウェザーカバー・ベントキャップ		設計図による								
項目	建電空衛ガ昇 気調生ス機	別 途 備 考	項目	建電空衛ガ昇 気調生ス機	別 途 備 考	項目	建電空衛ガ昇 気調生ス機	別 途 備 考	項目	建電空衛ガ昇 気調生ス機	別 途 備 考

神戸市建築住宅局設備課	図面番号	共 一001
令和 6 年度 (仮称) 新北区文化センター建設機械設備工事		
図面リスト	縮尺	施設番号
工事区分表	A1: - A3: -	A - 9901 - 00 共 - 001

5cm A1図版



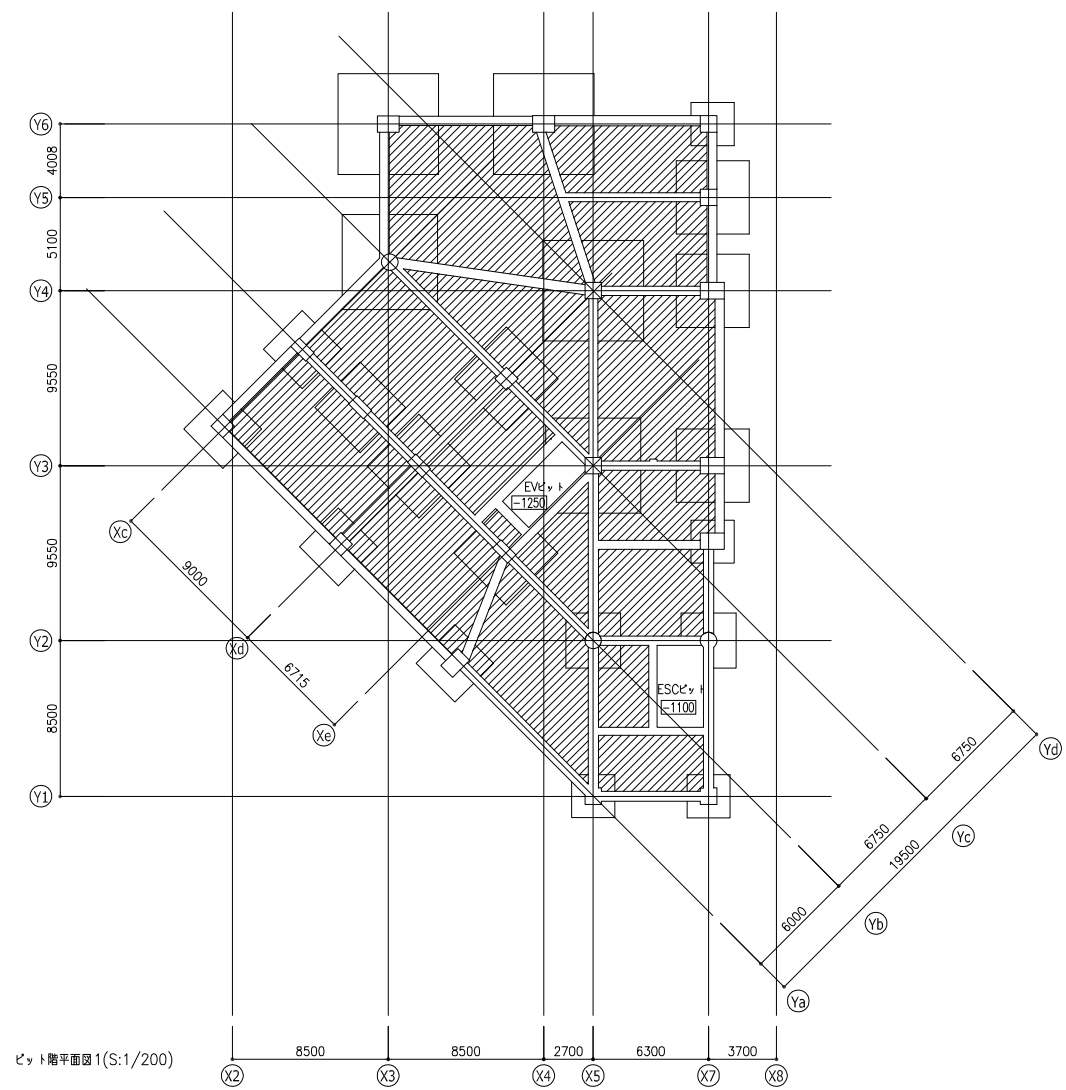
□ 工事概要  
 鉄筋コンクリート造、一部鉄骨造、木造  
 地下1階地上4階建 延べ面積約 8,960㎡

- ・敷地位置 兵庫県神戸市北区鈴蘭台西町1丁目 22-12、  
兵庫県神戸市北区鈴蘭台西町1丁目 23-42
- ・用途地域 近隣商業地域
- ・敷地面積 3,807.44㎡
- ・建蔽率 80%
- ・容積率 300%
- ・防火地域 準防火地域
- ・高度地区 第7種高度地区
- ・その他地域・地区 宅地造成工事規制区域

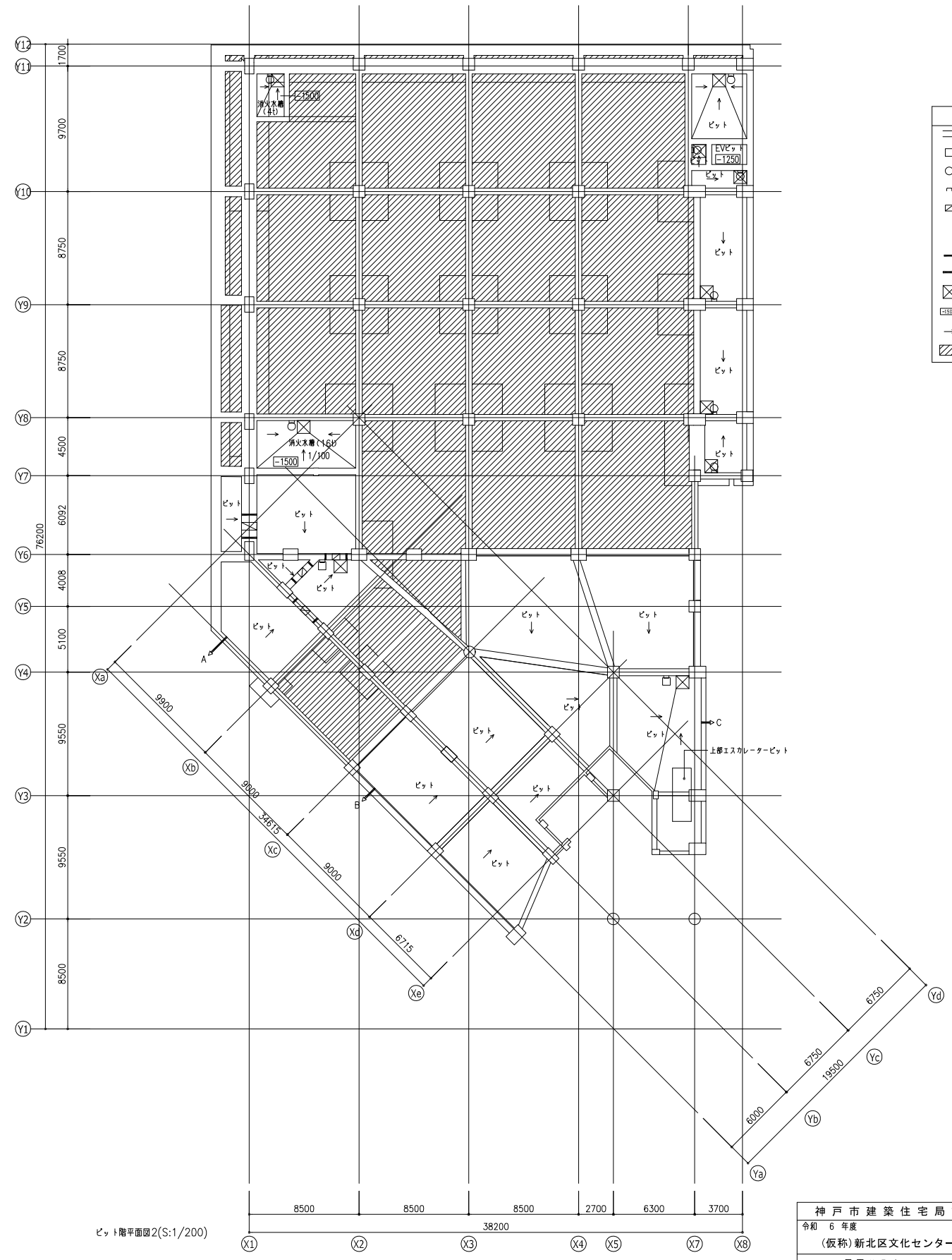
案内図 A1:S=1/250  
 A3:S=1/500

※ (B) は交通誘導員を表す。

神戸市建築住宅局設備課	図面番号	共一002
令和6年度 (仮称) 新北区文化センター建設機械設備工事		
図面リスト	縮尺	施設番号
案内図・配置図【参考図】	A1: 1:250,200 A3: 1:500,400	A-9901-00
		共一002



ピット階平面図1(S:1/200)

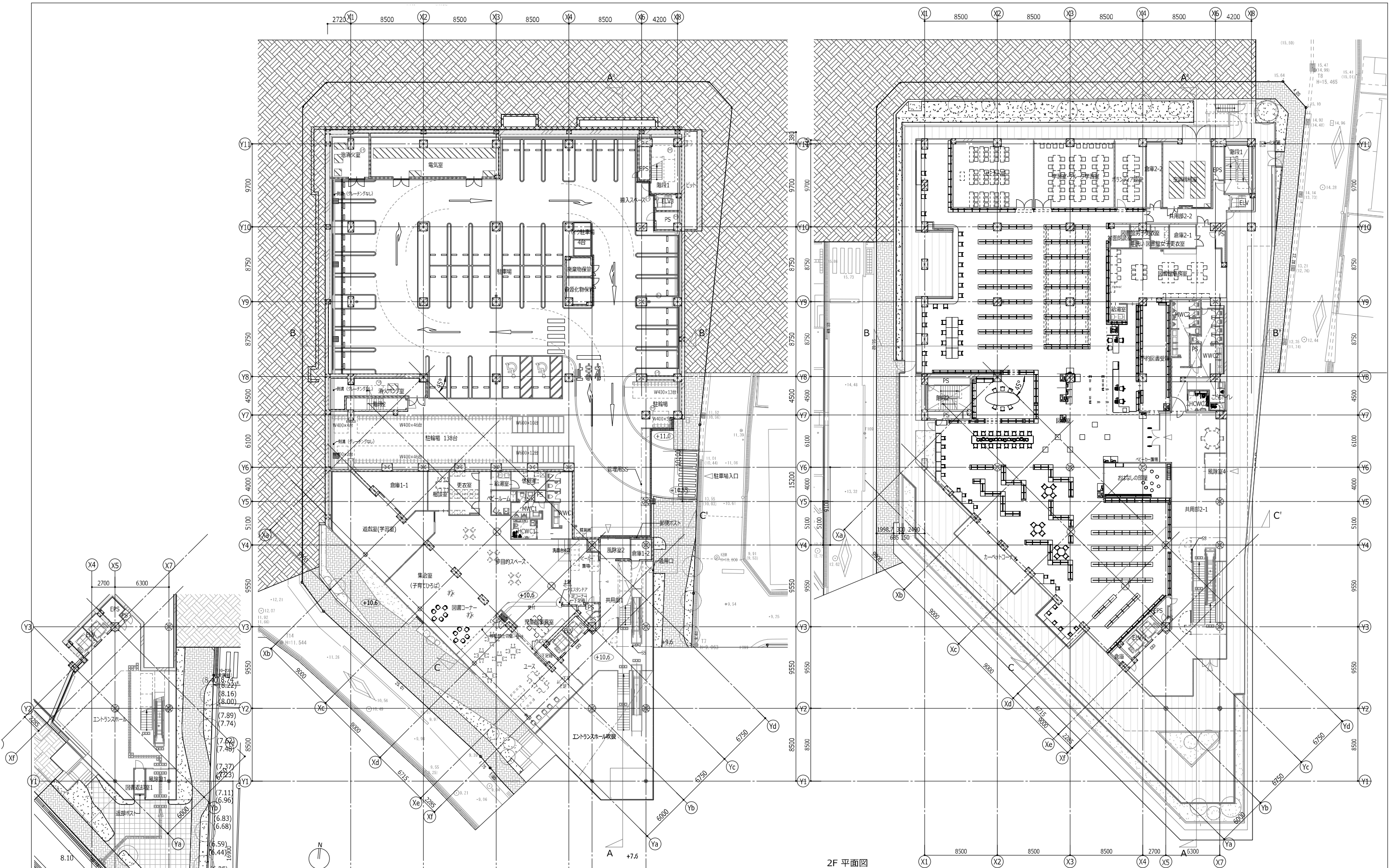


ピット階平面図2(S:1/200)

凡例	
—	上部小梁を示す
□	上部マンホール 600角
○	上部マンホール 600φ
∩	SUSフラップ 400×200
⊠	人通り 600φ(亜鉛メッキ鋼板製 t0.6)
—	上部 通気管 φ100
—	下部 通気管 φ125半割
—	通気管 φ100
→	ピット通気管 φ100
⊠	釜場1000×1000×H600
□	FLからのレベルを示す
→	水勾配
▨	埋戻し

神戸市建築住宅局設備課		図面番号	共 - 003
令和 6 年度			
(仮称)新北区文化センター建設機械設備工事			
図面リスト	縮尺	施設番号	
ピット階平面図【参考図】	A1: 1/200, 1/25 A3: 1/400, 1/50	A - 9901 - 00	
		共 - 003	

5cm A1 図版



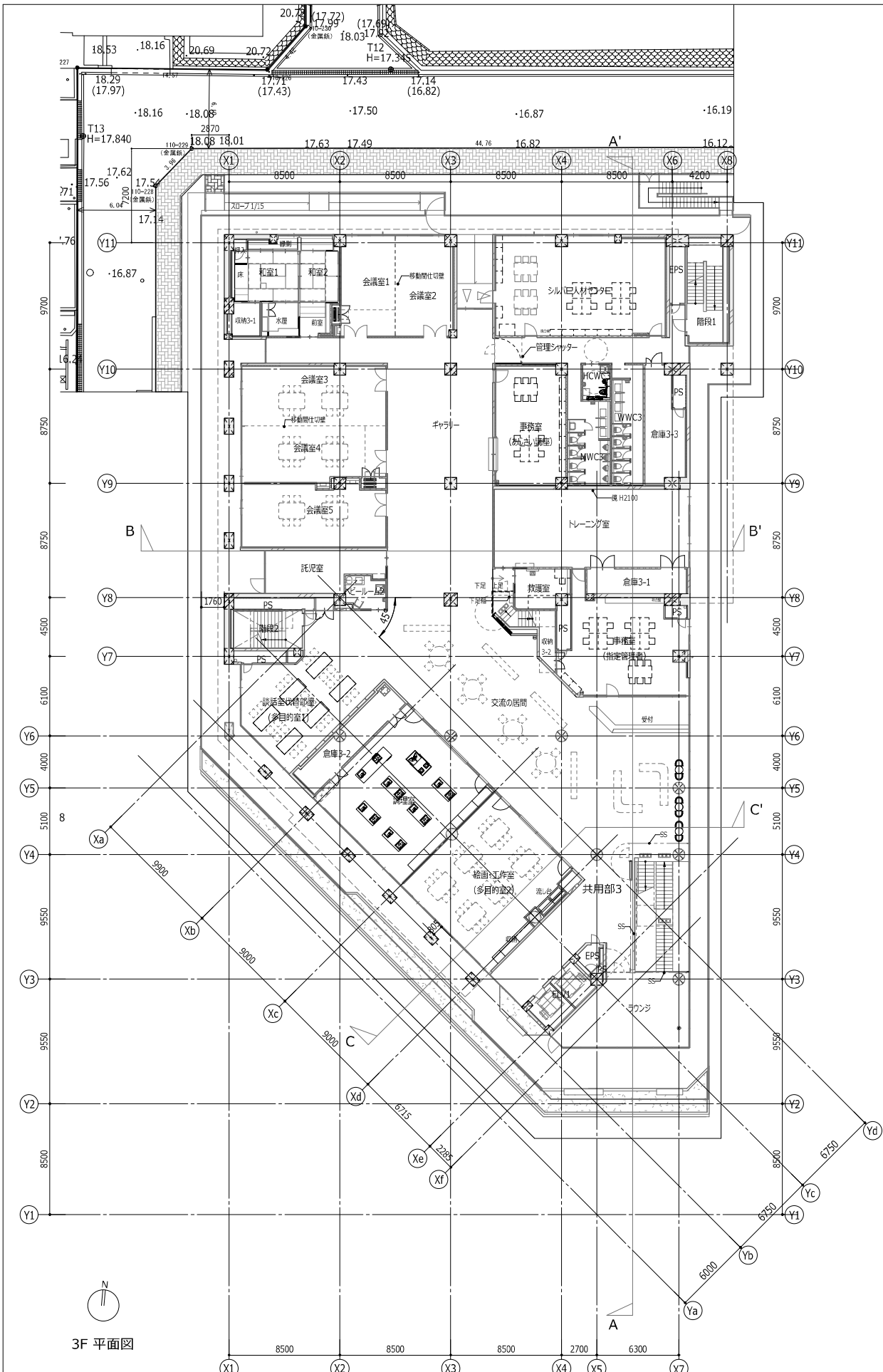
1F 平面図

2F 平面図

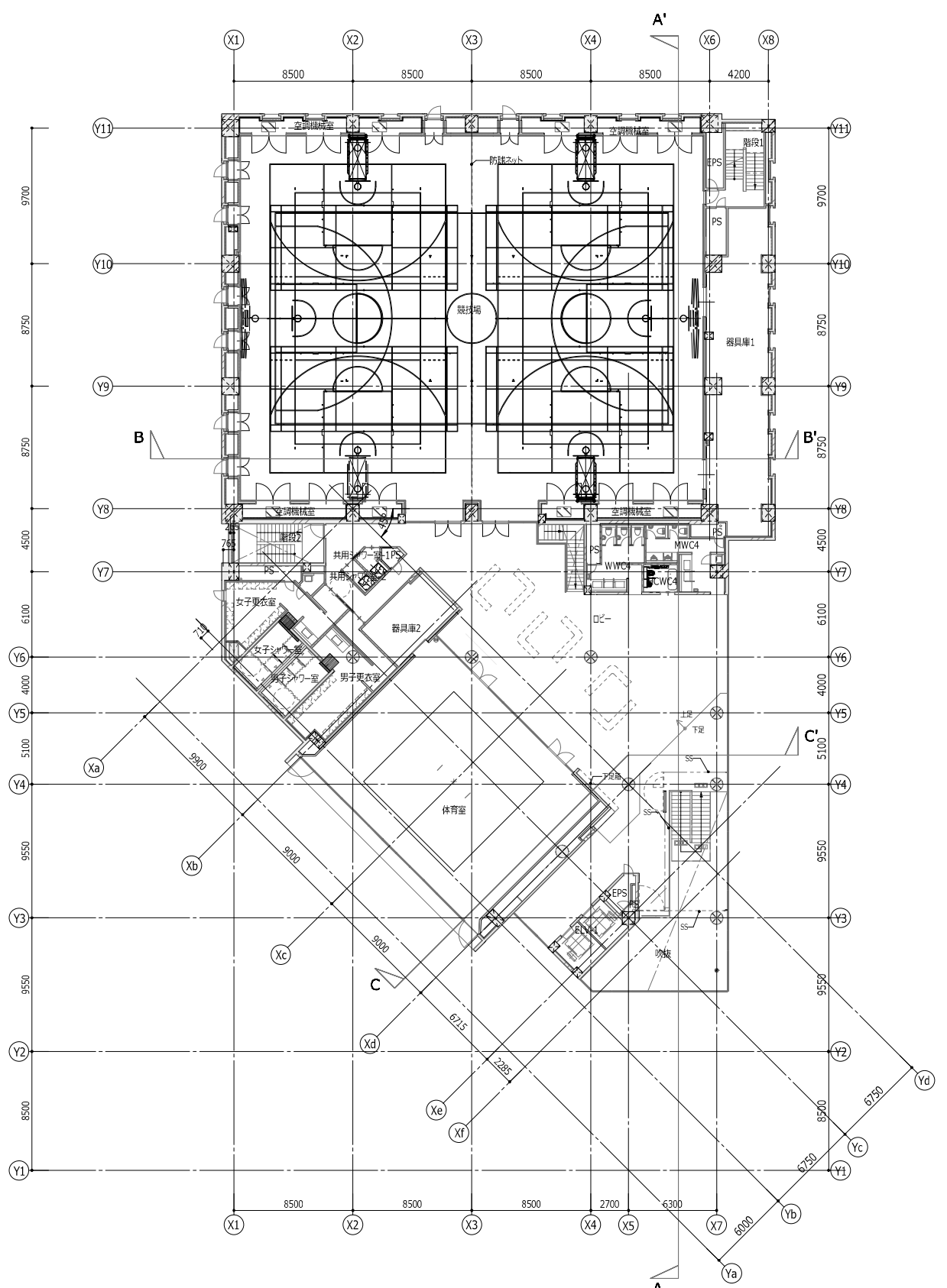
地下1F 平面図

屋内用型種別型消火器BOX+消火器 ※型別: 筒式09A, 50%充填型09A/09A/09B	補助散水栓 (D-48)	縦横 縦横 ○ T □ C	コーナーガード	ステンレス製タラップ SUSタラップ	鋼製: グレーチング ノンスリップ粗目	壁点検口(350角)及び天井点検口(450角) ※T: 特定防火設備	機械基礎	既存躯体
屋内用筒式消火器スタン+消火器 ※型別: 筒式09A, 50%充填型09A/09A/09B	フローリングの張りの方向を示す	横引ルーフライン ルーフドレン ○ YD □ RD	マンホールトイレ (衛生工事)	地盤面高さ(m) (GLからの高さを示す)	雨水枘	床見切: SUS t1.5 HL 15x15 (参照: )	構造スリット	特記事項 ※サインはサイン詳細図による ※屋根面以外の集水排水は外構図による
屋内消火栓 (D-48)	点字ブロック・点字紙 (盲導) 点字ブロック・点字紙 (誘導)	昇降機マンホール(600φ)防臭タイプ SUSタラップ付き	化粧蓋付マンホール(600φ)防臭タイプ SUSタラップ付き	FLからの躯体レベルを示す (特記なき限り仕上げ表層値)	SUS	丸環 SUS HL	丸環	

神戸市建築住宅局設備課	図面番号	共 - 004
令和 6年度 (仮称) 北区文化センター建設機械設備工事		
図面リスト	縮尺	施設番号
地下1階~2階平面図【参考図】	A1: 1:200 A3: 1:400	A - 9901 - 00
	5cm A1 図版	共 - 004



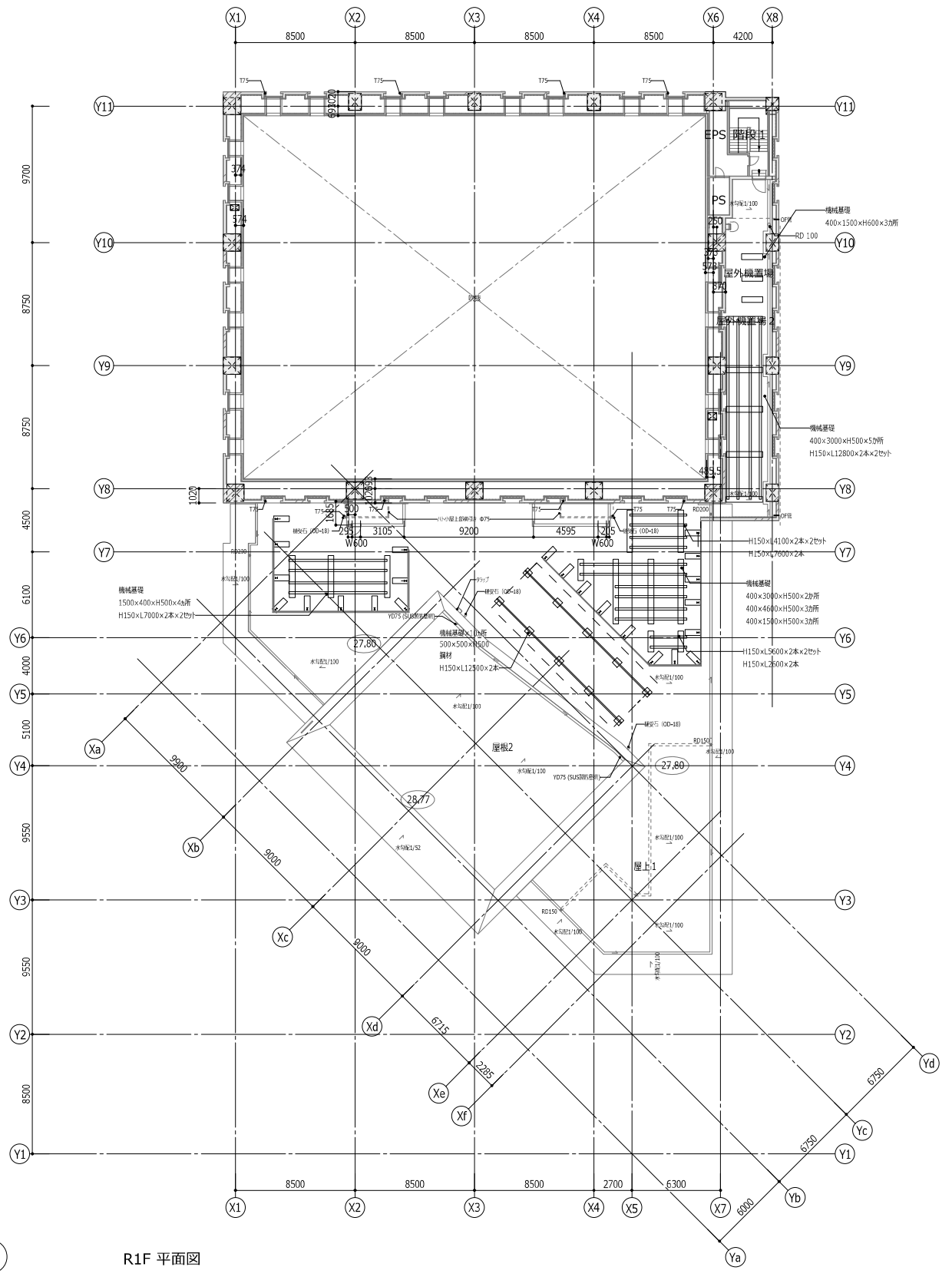
3F 平面図



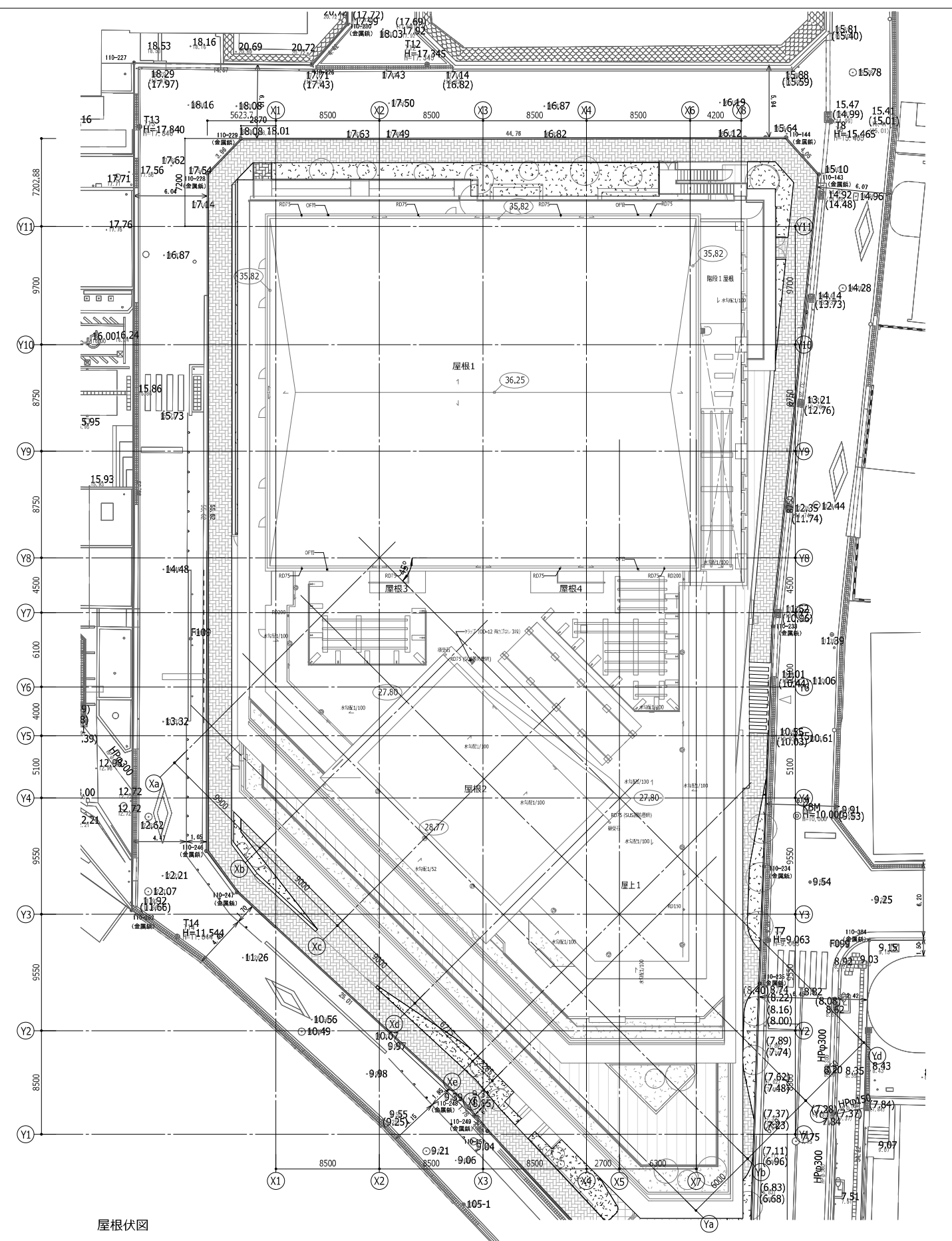
4F 平面図

	屋内用壁埋込型消火器BOX+消火器 ※埋込型消火器は、50%は燃焼中に消火する		補助散水栓 (D-48)		縦種 縦種		コーナーガード		ステン製タラップ SUSタラップ		側溝：グレーチング ノンスリップ継目		置点開口(350角)及び天井点検口(450角) ※T:特定防火設備		機械基礎		既存躯体
	屋内用筒式消火器スタン+消火器 ※埋込型消火器は、50%は燃焼中に消火する		フローリングの張りの方向を示す		横引ルーフレイン ルーフレイン		マンホールトイレ (衛生工事)		地盤面高さ(m) (GLからの高さを示す)		雨水枦		床見切：SUS t1.5 HL 15×15 (参照：)		構造スリット		特記事項 ※サインはサイン詳細図による ※屋根面以外の集水側は外構図による
	屋内消火栓 (D-48)		点字ブロック・点字板 (盲導) 点字ブロック・点字板 (誘導)		昇降機マンホール(600φ)防臭タイプ SUSタラップ付き		化粧蓋付マンホール(600φ)防臭タイプ SUSタラップ付き		FLからの躯体のレベルを示す (特記なき限り仕上げ表参照)		SUS		丸環 SUS HL		丸環		

神戸市建築住宅局設備課		図面番号	共 - 005
令和 6年度			
(仮称) 新北区文化センター建設機械設備工事			
図面リスト	縮尺	施設番号	
3階・4階平面図【参考図】	A1: 1:200 A3: 1:400	A - 9901 - 00	
5cm A1 図版		共 - 005	



R1F 平面図



屋根伏図

	屋内用壁埋込型消火器BOX+消火器 ※埋込式OPS, 50%減圧化等が可能なものとする		補助散水栓 (D-48)		縦種 縦種		コーナーガード		ステンレス製タラップ SUSタラップ		側溝：グレーチング ノンスリップ種目		置点標(350角)及び天井点標(450角) ※T:特定防火設備		機械基礎		既存躯体
	屋内用壁式消火器スタン+消火器 ※埋込式OPS, 50%減圧化等が可能なものとする		フローリングの張りの方向を示す		横引ループドレン ループドレン		マンホールカバー (衛生工事)		地盤高(m) (GLからの高さを示す)		雨水枦		床見切：SUS T1.5 HL 15x15 (参照：)		構造スリット	特記事項 ※サインはサイン詳細図による ※屋根面以外の排水側は外構図による	
	屋内消火栓 (D-48)		点字ブロック・点字紙 (盲点) 点字ブロック・点字紙 (誘導)		M		耐火扉マンホール(600φ)防臭タイプ SUSタラップ付き		FL+00 FLからの躯体レベルを示す (特記なき限り仕上げ基準面)		SUS		ステンレスパネル		丸環		丸環

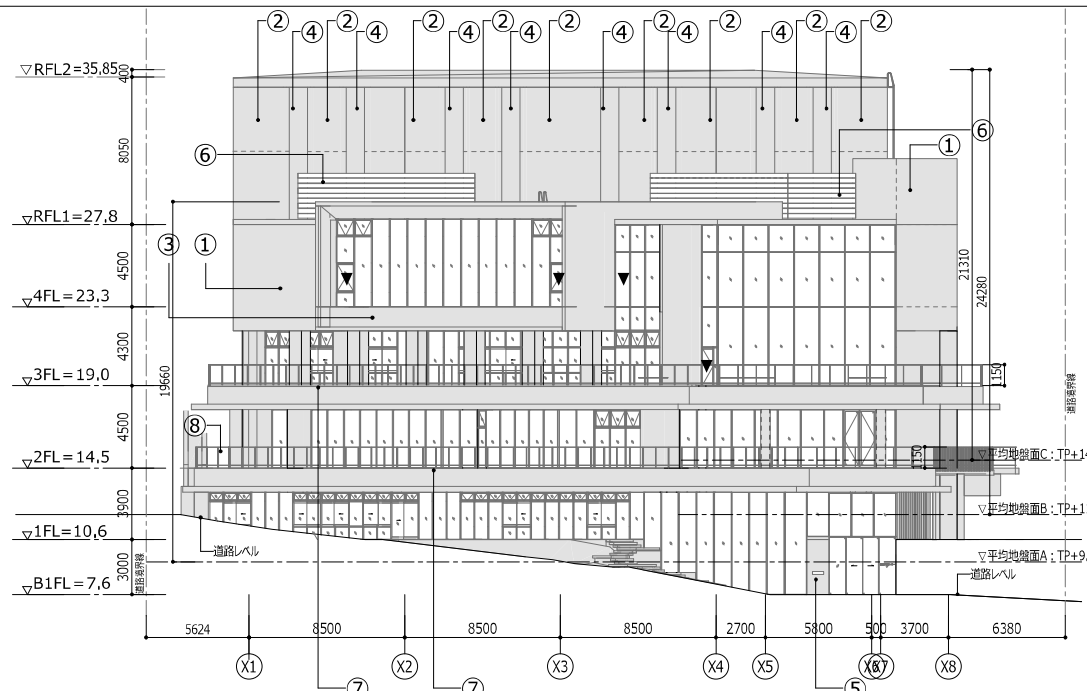
神戸市建築住宅局設備課  
令和 6年度  
(仮称) 新北区文化センター建設機械設備工事

図面番号 共 - 006

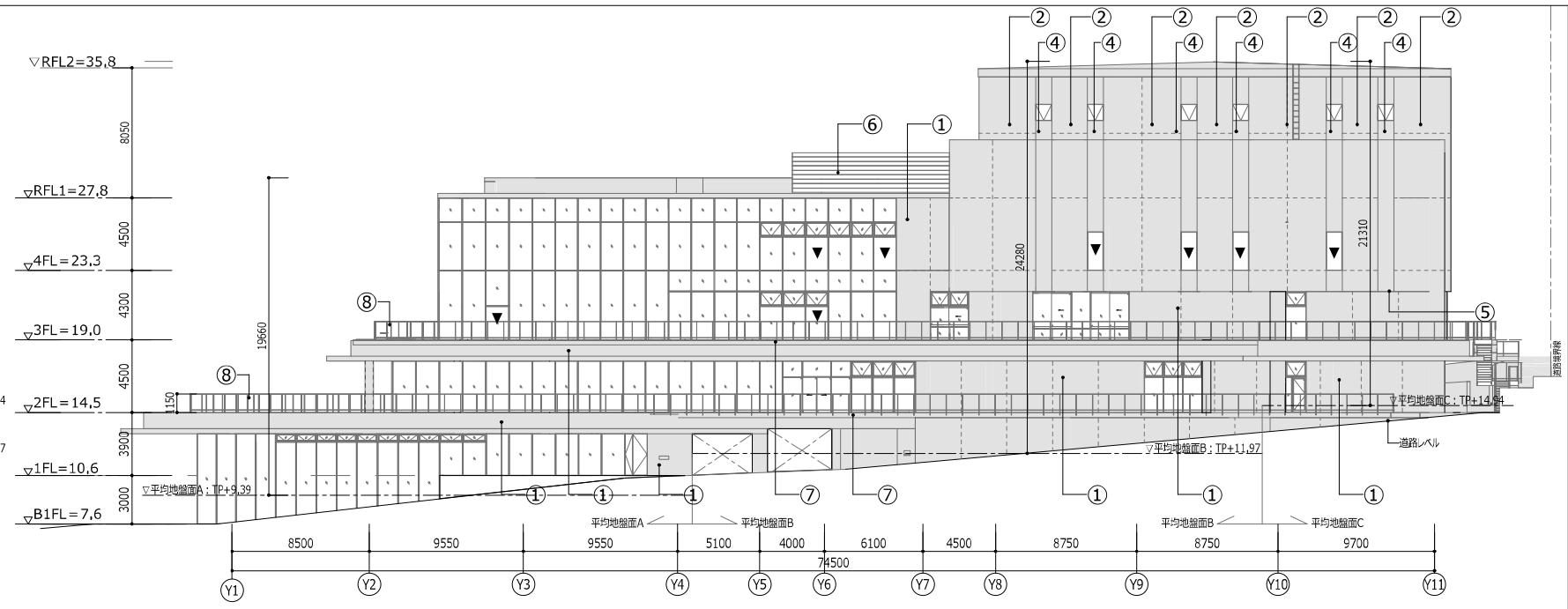
縮尺 A1: 1:200  
A3: 1:400

施設番号 A - 9901 - 00  
共 - 006

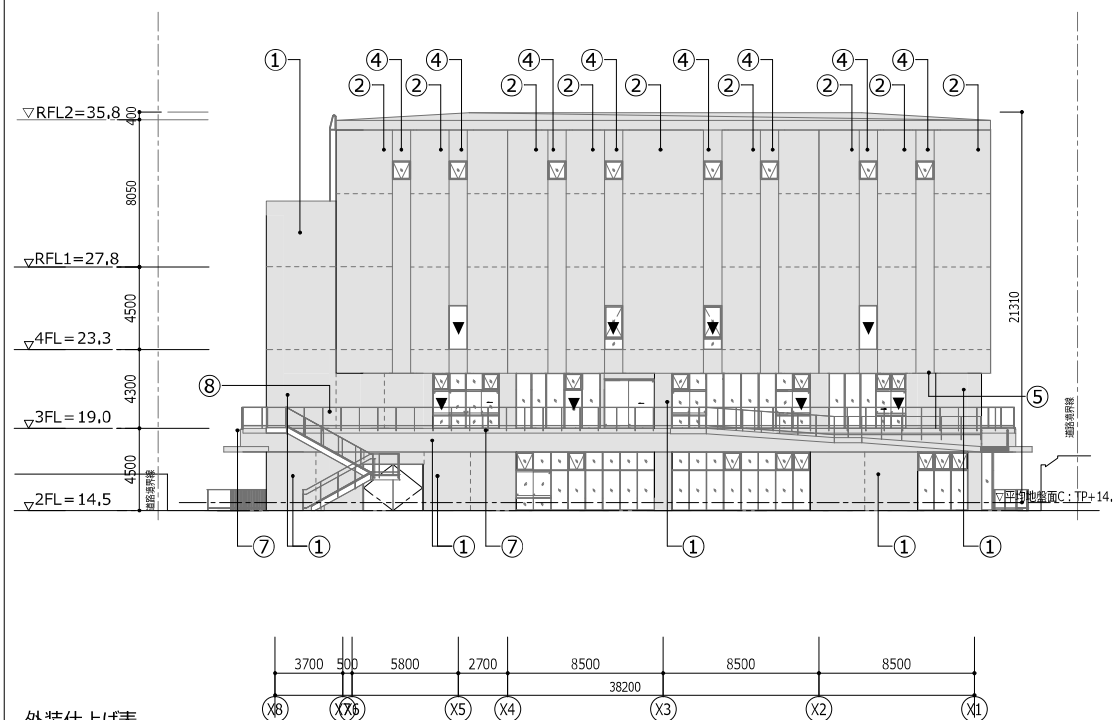
5cm A1 図版



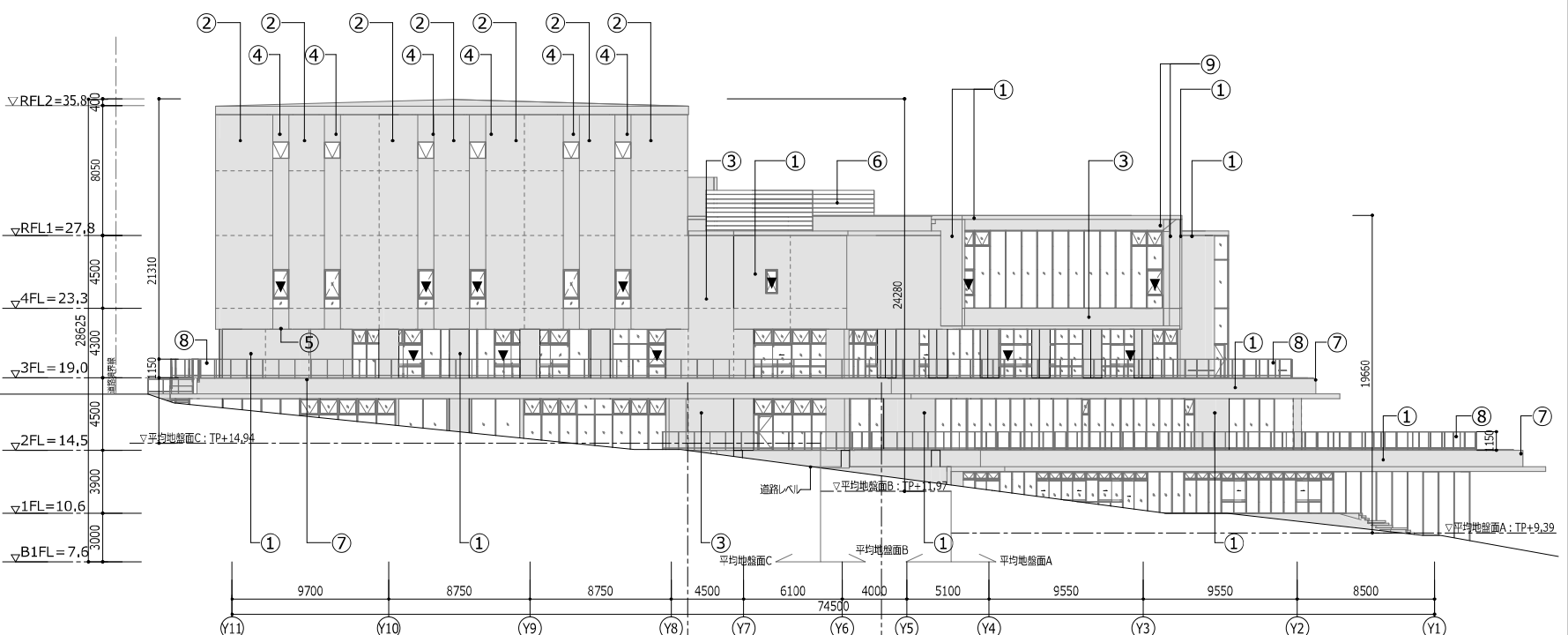
南立面図



東立面図



北立面図

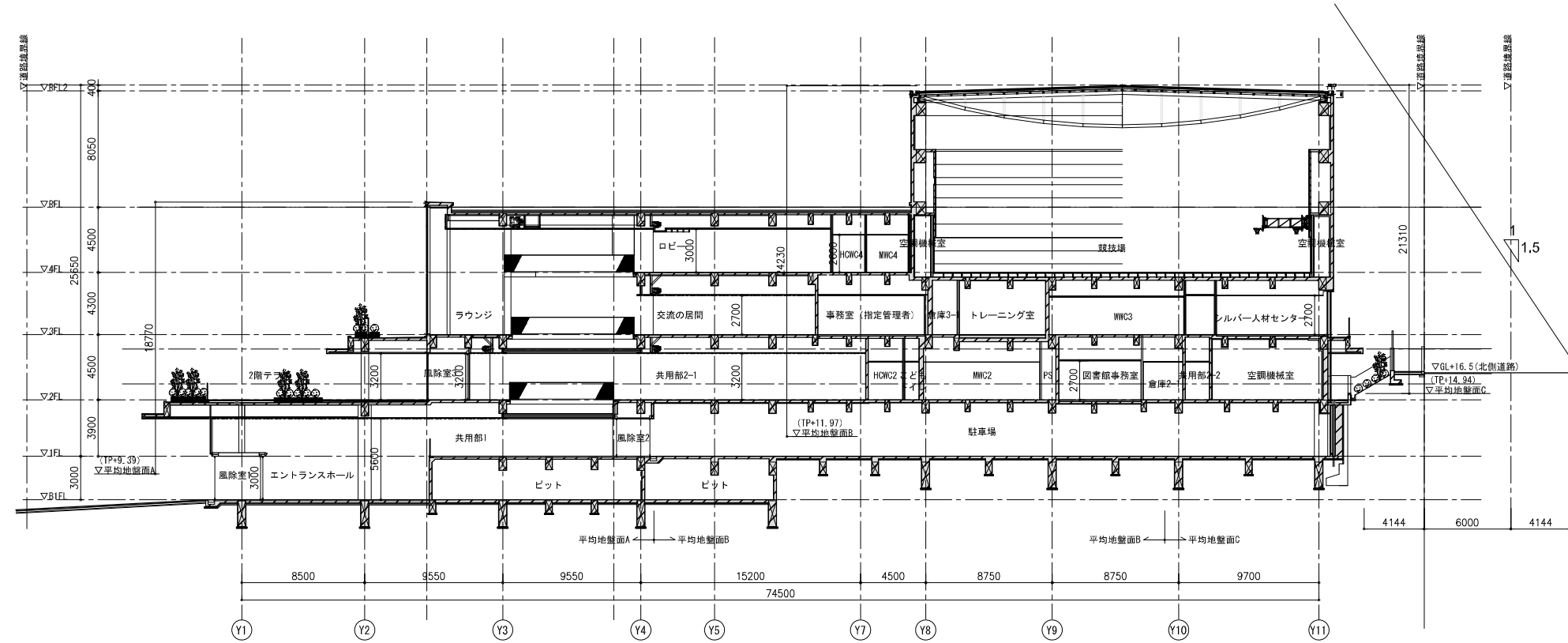


西立面図

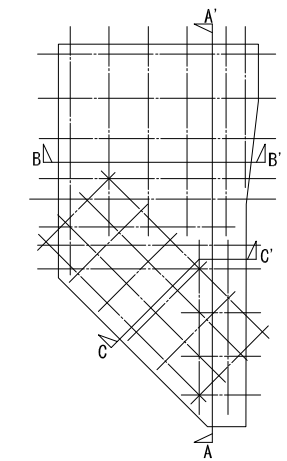
外装仕上げ表

①	C塗装 FCC
②	C塗装 補修の上DP (特殊現場塗装)
③	C塗装 DP
④	Mg2%添加ガルバリウムカラー鋼板t0.5
⑤	溶融亜鉛メッキリン酸処理
⑥	目隠しルーバー
⑦	再生木デッキ
⑧	手摺 (OD-21)
⑨	アルミパネル t3.0 F=BE
-----	ひび割れ誘発目地・打継目地
▼	非常用進入口

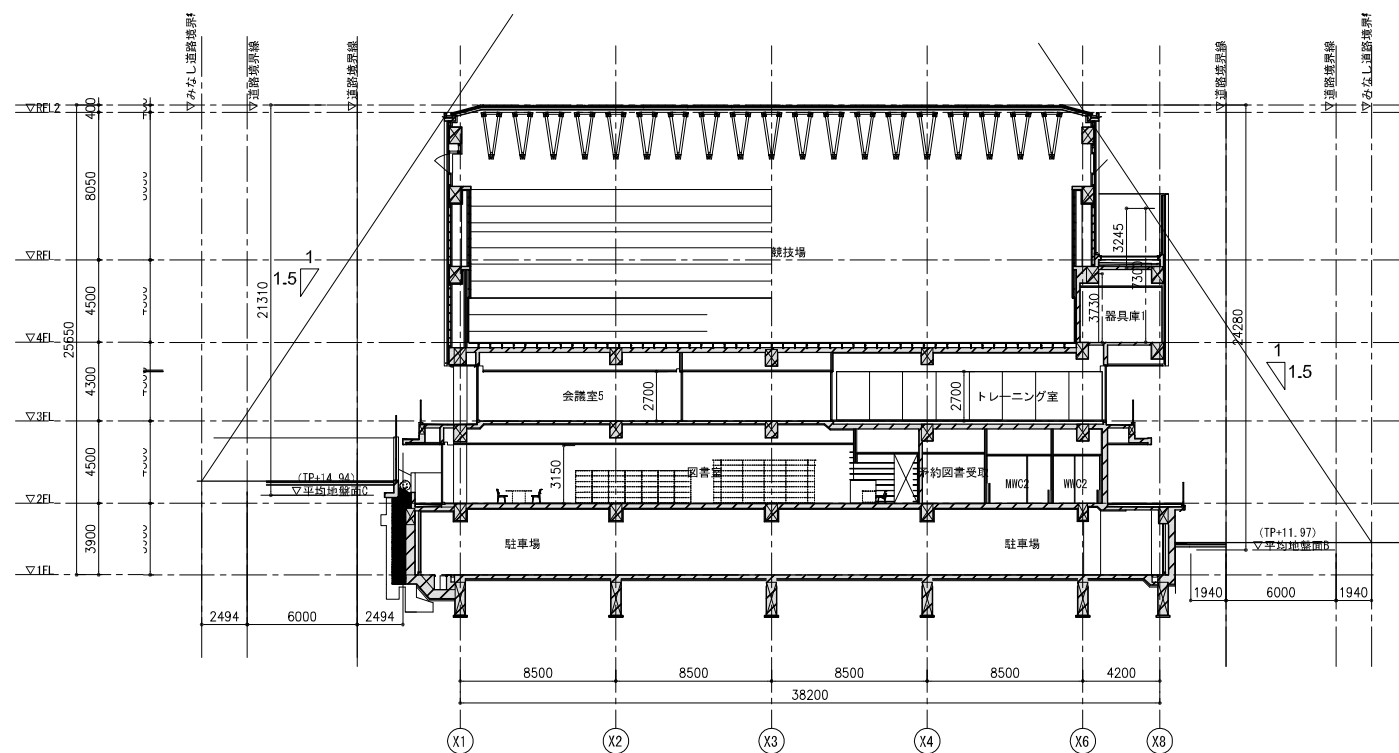
神戸市建築住宅局設備課		図面番号	共-007
令和6年度 (仮称)新北区文化センター建設機械設備工事			
図面リスト	縮尺	施設番号	
立面図【参考図】	A1: 1:200 A3: 1:400	A-9901-00	
		共-007	
5cm A1図版			



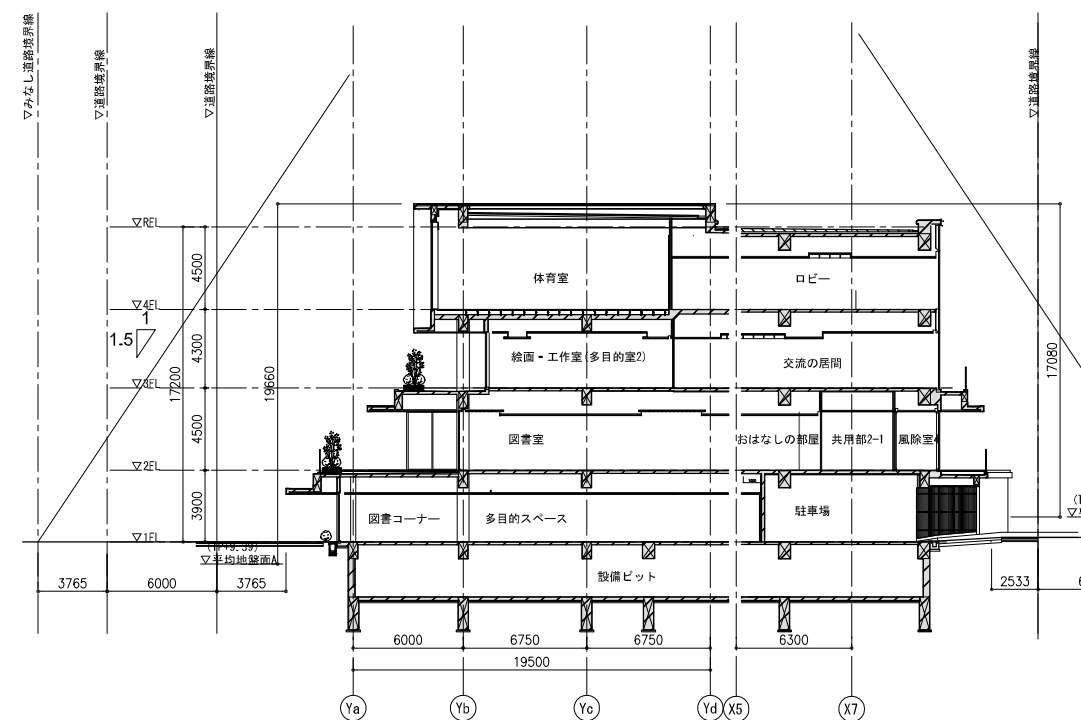
A-A' 断面図



キープラン



B-B' 断面図



C-C' 断面図

神戸市建築住宅局設備課		図面番号	共 - 008
令和 6 年度			
(仮称) 新北区文化センター建設機械設備工事			
図面リスト	縮尺	施設番号	
断面図【参考図】	A1: 1/200	A - 9901 - 00	
	A3: 1/400	共 - 008	
5 cm A1 縮尺			

空気調和設備 機器表

(機械設備機器表 共通事項)

- 電源周波数は、60[Hz]とする。
- 燃料消費量は、低位発熱量を基準とする。
- 特記無きコンクリート基礎は、建築工事とする。

- 起動は、L-S:直入起動、S-D:スターデルタ起動を示す。
- 電源種別は、○:一般電源、●:非常電源を示す。
- 機材の機密試験は、製造者工場内で実施とする。
- グリーン購入法における調達基準に適用した仕様とする。

- スプリング防振材の絶縁効率は、80%以上とする。
- ※スプリング防振架台は、金属コイルスプリング仕様サージレス吸振体装置とする。
- A:スプリング式防振架台(溶融亜鉛メッキ仕上)、B:防振ゴム、C:防振吊金物(D型)
- 屋外設置機器の塩害仕様は、耐塩・耐塩害仕様、重塩:重耐塩仕様を示す。

- 高調波対策として、直流リアクトル等により「高圧又は特別高圧で受電する需要家の高調波抑制ガイドライン(資源エネルギー庁)及び「高調波抑制対策技術指針(社)日本電気協会」による換算係数Ki=1.8以下とする。
- 記載の電力値・ガス消費量は参考値とする。

各種操作方法

(1)1φ-100V機器の操作方は以下による。

記号	操作方法	記号	操作方法
R	: 機器付属リモコンによる	CO2	: CO2センサーによる
S	: タンプスイッチによる	T	: 温度センサーによる
人	: 人感センサーによる		

(2)3φ-200V機器の操作方は以下による。

記号	操作方法	機能	記号	操作方法	機能
1	: 手動	-押しボタンスイッチによる 入/切			※以降の機器表中における操作方法で「-」については、機械設備付属のリモコン・専用付属品による操作とする。
2-1	: 手動-遠方	-切替スイッチによる 手動/停止/遠方 の選択 -遠方時は、遠方の押しボタンスイッチ(運転表示灯付)による 入/切			
3	: 手動-自動	-切替スイッチによる 手動/停止/自動 の選択 -自動時は、他機器の無電圧α接点による自動運転			
4-1	: 試験-自動	-切替スイッチによる 試験/停止/自動 の選択 -自動時は、他機器の無電圧α接点による自動運転			
15-1	: 可変速運転 (バイパス回路無)	-切替スイッチによる 手動/停止/自動 の選択 -自動時は、電圧・電流等の外部信号に応じた周波数制御による可変速運転 -手動時は、周波数設定器又はインバータ付属のパラメータによる可変速運転 -インバータ内蔵の表示器による出力周波数の表示 -インバータ内蔵の表示器による出力電流の表示 -インバータ内蔵の表示器による出力電圧の表示			

機器番号	型式	仕様	組数	電源 φ-V	消費 電力 [kW]	起動	INV	操作 方法	電 源	監 視	設置場所		備考(参考型番)
											階	室名	
EHP-1-1	マルチパッケージ型 空気調和機	型式: 空冷冷暖兼用マルチパッケージ型空気調和機(高効率機)	1	(冷房時) 3-200	12.5	S-D	○	-	-	○	R	室外機置場1	防振:A
		冷房能力: 45.0 [kW] 暖房能力: 50.0 [kW]											
	室外機	成績係数(APF): 5.80 以上											
	(冷房暖房切替運転)	圧縮機: 10.1×1 10.1 [kW]		3-200	11.9								
		送風機: 0.67×2 1.34 [kW]											
		付属品: 高調波抑制機器、スプリング防振架台、標準付属品一式											
EHP-1-1-1	マルチパッケージ型 空気調和機	型式: カセット4方向吹出型(CK-4)	1	(冷房時) 1-200	0.028	L-S	-	-	-	○	1	児童館事務室	防振:C
		冷房能力: 3.6 [kW] 暖房能力: 4.0 [kW]											
	室内機	給気風量: 750 [m³/h] 機外静圧: - [Pa]		(暖房時) 1-200	0.024								
		送風機: 0.053 [kW]											
		付属品: 化粧パネル、防振吊金物、ドレンアップキット、個別リモコン(1部屋に1つ)、自然蒸発式加湿器(0.7kg/h)その他標準付属品一式											
EHP1-1-2	マルチパッケージ型 空気調和機	型式: カセット2方向吹出型(CK-2)	2	(冷房時) 1-200	0.031	L-S	-	-	-	○	1	更衣室	防振:C
		冷房能力: 2.2 [kW] 暖房能力: 2.5 [kW]											
	室内機	給気風量: 630 [m³/h] 機外静圧: - [Pa]		(暖房時) 1-200	0.028								
		送風機: 0.046 [kW]											
		付属品: 化粧パネル、防振吊金物、ドレンアップキット、個別リモコン(1部屋に1つ)、その他標準付属品一式											
EHP1-1-3	マルチパッケージ型 空気調和機	型式: カセット1方向吹出型(CK-1)	1	(冷房時) 1-200	0.051	L-S	-	-	-	○	1	ベビールーム1	
		冷房能力: 2.8 [kW] 暖房能力: 3.2 [kW]											
	室内機	給気風量: 450 [m³/h] 機外静圧: - [Pa]		(暖房時) 1-200	0.051								
		送風機: 0.078 [kW]											
		付属品: 化粧パネル、防振吊金物、ドレンアップキット、個別リモコン(1部屋に1つ)、自然蒸発式加湿器0.7kg/hその他標準付属品一式											
EHP1-1-4	マルチパッケージ型 空気調和機	型式: カセット1方向吹出型(CK-1)	1	(冷房時) 1-200	0.051	L-S	-	-	-	○	1	相談室	
		冷房能力: 2.8 [kW] 暖房能力: 3.2 [kW]											
	室内機	給気風量: 450 [m³/h] 機外静圧: - [Pa]		(暖房時) 1-200	0.051								
		送風機: 0.078 [kW]											
		付属品: 化粧パネル、防振吊金物、ドレンアップキット、個別リモコン(1部屋に1つ)、自然蒸発式加湿器0.7kg/hその他標準付属品一式											
EHP-1-1-5	マルチパッケージ型 空気調和機	型式: カセット1方向吹出型(CK-1)	1	(冷房時) 1-200	0.051	L-S	-	-	-	○	1	休憩室	
		冷房能力: 2.8 [kW] 暖房能力: 3.2 [kW]											
	室内機	給気風量: 450 [m³/h] 機外静圧: - [Pa]		(暖房時) 1-200	0.051								
		送風機: 0.078 [kW]											
		付属品: 化粧パネル、防振吊金物、ドレンアップキット、個別リモコン(1部屋に1つ)、自然蒸発式加湿器0.7kg/hその他標準付属品一式											
EHP-1-1-6	マルチパッケージ型 空気調和機	型式: 天井吊隠蔽面ダクト型(CID)	2	(冷房時) 1-200	0.212	L-S	-	-	-	○	1	多目的スペース	防振:C
		冷房能力: 11.2 [kW] 暖房能力: 12.5 [kW]											
	室内機	給気風量: 1,920 [m³/h] 機外静圧: 100 [Pa]		(暖房時) 1-200	0.200								
		送風機: 0.35 [kW]											
		付属品: 防振吊金物、ドレンアップキット、ロングライフフィルターその他標準付属品一式											
EHP-1-2	マルチパッケージ型 空気調和機	型式: 空冷冷暖兼用マルチパッケージ型空気調和機(高効率機)	1	(冷房時) 3-200	20.0	S-D	○	-	-	○	R	室外機置場1	防振:A
		冷房能力: 67.0 [kW] 暖房能力: 77.5 [kW]											
	室外機	成績係数(APF): 6.10 以上		(暖房時) 3-200	20.6								
	(冷房暖房切替運転)	圧縮機: ((8.47×1)×2) = 16.94 [kW]											
		送風機: ((0.27×2)×2) = 1.08 [kW]											
		付属品: 高調波抑制機器、スプリング防振架台、室外機台数制御機能標準付属品一式											
EHP-1-2-1	マルチパッケージ型 空気調和機	型式: 天井吊隠蔽面ダクト型(CID)	1	(冷房時) 1-200	1.41	L-S	-	-	-	○	1	ユース	防振:C
		冷房能力: 22.4 [kW] 暖房能力: 25.0 [kW]											
	室内機	給気風量: 4,500 [m³/h] 機外静圧: 100 [Pa]		(暖房時) 1-200	1.41								
		送風機: 0.880 [kW]											
		付属品: 防振吊金物、ドレンアップキット、ロングライフフィルター個別リモコン(1部屋に1つ)、その他標準付属品一式											

神戸市建築住宅局設備課		図面番号	M - 001
令和 6 年度		(仮称) 新北区文化センター建設機械設備工事	
図面リスト	縮尺	施設番号	
空気調和設備 機器表(1)	A1: -- A3: --	A - 9901 - 00	
		M-001	



(機械設備機器表 共通事項)

空調設備 機器表

- 電源周波数は、60[Hz] とする。
- 燃料消費量は、低位発熱量を基準とする。
- 特記無きコンクリート基礎は、建築工事とする。

- 起動は、L-S:直入起動、S-D:スターデルタ起動を示す。
- 電源種別は、○:一般電源、●:非常電源を示す。
- 機材の機密試験は、製作者工場内で実施とする。
- グリーン購入法における調達基準に適用した仕様とする。

- スプリング防振材の絶縁効率は、80%以上とする。
- ※スプリング防振架台は、金属コイルスプリング仕様サージレス吸振体装置とする。
- A:スプリング式防振架台(溶融亜鉛メッキ仕上)、B:防振ゴム、C:防振吊金物(D型)
- 屋外設置機器の塩害仕様は、耐塩・耐塩害仕様、重塩:重耐塩仕様を示す。

- 高調波対策として、直流リアクトル等により「高圧又は特別高圧で受電する需要家の高調波抑制ガイドライン(資源エネルギー庁)」及び「高調波抑制対策技術指針(社)日本電気協会」による換算係数Ki=1.8以下とする。
- 記載の電力値・ガス消費量は参考値とする。

機器番号	型式	仕様	組数	電源 φ-V	消費 電力 [kW]	起動	INV	操作 方法	電 源	監 視	設置場所		備考(参考型番)
											階	室名	
EHP-1-2-2	マルチパッケージ型	型式: 天井吊隠蔽両ダクト型(CID) 冷房能力: 14.0 [kW] 暖房能力: 16.0 [kW] 給気風量: 2.340 [m³/h] 機外静圧: 100 [Pa] 送風機: 0.35 [kW] 付属品: 防振吊金物、ドレンアップキット、ロングライフフィルター 個別リモコン(1部屋に1つ)、その他標準付属品一式	1	(冷房時) 1-200	0.281	L-S	-	-	-	○	1	図書コーナー	防振:C
EHP-1-2-3	マルチパッケージ型	型式: 天井吊隠蔽両ダクト型(CID) 冷房能力: 7.1 [kW] 暖房能力: 8.0 [kW] 給気風量: 1.170 [m³/h] 機外静圧: 100 [Pa] 送風機: 0.03 [kW] 付属品: 防振吊金物、ドレンアップキット、ロングライフフィルター 個別リモコン(1部屋に1つ)、その他標準付属品一式	1	(冷房時) 1-200	0.136	L-S	-	-	-	○	1	集会室 (子育てひろば)	防振:C
EHP-1-2-4	マルチパッケージ型	型式: 天井吊隠蔽両ダクト型(CID) 冷房能力: 7.1 [kW] 暖房能力: 8.0 [kW] 給気風量: 1.170 [m³/h] 機外静圧: 100 [Pa] 送風機: 0.03 [kW] 付属品: 防振吊金物、ドレンアップキット、ロングライフフィルター 個別リモコン(1部屋に1つ)、その他標準付属品一式	2	(冷房時) 1-200	0.136	L-S	-	-	-	○	1	遊戯室(学習室)	防振:C
EHP-1-3	マルチパッケージ型	型式: 空冷冷暖兼用マルチパッケージ型空調和機(高効率機) 冷房能力: 28.0 [kW] 成績係数(APF): 5.70 以上 圧縮機: 6.91 × 1 = 6.91 [kW] 送風機: 0.27 × 2 = 0.54 [kW] 付属品: 高調波抑制機器、スプリング防振架台、標準付属品一式	2	(冷房時) 3-200	8.5	S-D	○	-	-	○	R	室外機置場2	防振:A
EHP-1-3-1	マルチパッケージ型	型式: 床置直吹型(FRV-J) 冷房能力: 28.0 [kW] 給気風量: 4.800 [m³/h] 機外静圧: 100 [Pa] 送風機: 1.50 [kW] 付属品: ドレンアップキット、ロングライフフィルター、 個別リモコン、その他標準付属品一式	2	(冷房時) 3-200	0.830	L-S	-	-	-	○	1	電気室	防振:C
EHP-2-1	マルチパッケージ型	型式: 空冷冷暖兼用マルチパッケージ型空調和機(高効率機) 冷房能力: 40.0 [kW] 暖房能力: 45.0 [kW] 成績係数(APF): 6.20 以上 圧縮機: 9.16 × 1 = 9.16 [kW] 送風機: 0.37 × 2 = 0.74 [kW] 付属品: 高調波抑制機器、スプリング防振架台、標準付属品一式	1	(冷房時) 3-200	10.3	S-D	○	-	-	○	R	室外機置場1	防振:A
EHP-2-1-1	マルチパッケージ型	型式: 天井吊隠蔽両ダクト型(CID) 冷房能力: 5.6 [kW] 暖房能力: 6.3 [kW] 給気風量: 960 [m³/h] 機外静圧: 100 [Pa] 送風機: 0.14 [kW] 付属品: 防振吊金物、ドレンアップキット、ロングライフフィルター 個別リモコン(1部屋に1つ)、その他標準付属品一式	1	(冷房時) 1-200	0.148	L-S	-	-	-	○	2	おはなしの部屋	防振:C
EHP-2-1-2	マルチパッケージ型	型式: カセット2方向吹出型(CK-2) 冷房能力: 2.8 [kW] 暖房能力: 3.2 [kW] 給気風量: 690 [m³/h] 機外静圧: - [Pa] 送風機: 0.046 [kW] 付属品: 化粧パネル、防振吊金物、ドレンアップキット、 個別リモコン(1部屋に1つ)、自然蒸発式加湿器0.7kg/h その他標準付属品一式	2	(冷房時) 1-200	0.039	L-S	-	-	-	○	2	予約図書受取	防振:C
EHP-2-1-3	マルチパッケージ型	型式: カセット4方向吹出型(CK-4) 冷房能力: 7.1 [kW] 暖房能力: 8.0 [kW] 給気風量: 1.200 [m³/h] 機外静圧: - [Pa] 送風機: 0.053 [kW] 付属品: 化粧パネル、防振吊金物、ドレンアップキット、 個別リモコン(1部屋に1つ)、その他標準付属品一式	2	(冷房時) 1-200	0.072	L-S	-	-	-	○	2	図書館事務室	防振:C

機器番号	型式	仕様	組数	電源 φ-V	消費 電力 [kW]	起動	INV	操作 方法	電 源	監 視	設置場所		備考(参考型番)
											階	室名	
EHP-2-1-4	マルチパッケージ型	型式: カセット1方向吹出型(CK-1) 冷房能力: 2.8 [kW] 暖房能力: 3.2 [kW] 給気風量: 450 [m³/h] 機外静圧: - [Pa] 送風機: 0.078 [kW] 付属品: 化粧パネル、防振吊金物、ドレンアップキット、 個別リモコン(1部屋に1つ)、自然蒸発式加湿器0.7kg/h その他標準付属品一式	1	(冷房時) 1-200	0.051	L-S	-	-	-	○	2	対面朗読室	
EHP-2-1-5	マルチパッケージ型	型式: 壁掛露出型(WR) 冷房能力: 2.8 [kW] 暖房能力: 3.2 [kW] 給気風量: 480 [m³/h] 機外静圧: - [Pa] 送風機: 0.030 [kW] 付属品: 標準フィルタ、ドレンアップキット、個別リモコン、 個別リモコン(1部屋に1つ)、その他標準付属品一式	1	(冷房時) 1-200	0.028	L-S	-	-	-	○	2	図書館男子更衣室	
EHP-2-1-6	マルチパッケージ型	型式: 壁掛露出型(WR) 冷房能力: 3.6 [kW] 暖房能力: 4.0 [kW] 給気風量: 720 [m³/h] 機外静圧: - [Pa] 送風機: 0.048 [kW] 付属品: 標準フィルタ、ドレンアップキット、個別リモコン、 個別リモコン(1部屋に1つ)、その他標準付属品一式	1	(冷房時) 1-200	0.022	L-S	-	-	-	○	2	図書館女子更衣室	
EHP-2-2	マルチパッケージ型	型式: 空冷冷暖兼用マルチパッケージ型空調和機(高効率機) 冷房能力: 67.0 [kW] 暖房能力: 77.5 [kW] 成績係数(APF): 6.10 以上 圧縮機: ((8.47 × 1) × 2) = 16.94 [kW] 送風機: ((0.27 × 2) × 2) = 1.08 [kW] 付属品: 高調波抑制機器、スプリング防振架台、室外機台数制御機能 標準付属品一式	1	(冷房時) 3-200	20.0	S-D	○	-	-	○	R	室外機置場1	防振:A
EHP-2-2-1	マルチパッケージ型	型式: 天井吊隠蔽両ダクト型(CID) 冷房能力: 11.2 [kW] 暖房能力: 12.5 [kW] 給気風量: 1,920 [m³/h] 機外静圧: 100 [Pa] 送風機: 0.35 [kW] 付属品: 防振吊金物、ドレンアップキット、ロングライフフィルター 個別リモコン(1部屋に1つ)、その他標準付属品一式	1	(冷房時) 1-200	0.212	L-S	-	-	-	○	2	セミナー室	防振:C
EHP-2-2-2	マルチパッケージ型	型式: カセット4方向吹出型(CK-4) 冷房能力: 7.1 [kW] 暖房能力: 8.0 [kW] 給気風量: 1,320 [m³/h] 機外静圧: - [Pa] 送風機: 0.053 [kW] 付属品: 化粧パネル、防振吊金物、ドレンアップキット、 個別リモコン(1部屋に1つ)、その他標準付属品一式	2	(冷房時) 1-200	0.072	L-S	-	-	-	○	2	学習室 グループ学習室	防振:C
EHP-2-2-3	マルチパッケージ型	型式: カセット4方向吹出型(CK-4) 冷房能力: 7.1 [kW] 暖房能力: 8.0 [kW] 給気風量: 1,320 [m³/h] 機外静圧: - [Pa] 送風機: 0.053 [kW] 付属品: 化粧パネル、防振吊金物、ドレンアップキット、 個別リモコン(1部屋に1つ)、その他標準付属品一式	1	(冷房時) 1-200	0.072	L-S	-	-	-	○	2	ボランティア控室	防振:C
EHP-3-1	マルチパッケージ型	型式: 空冷冷暖兼用マルチパッケージ型空調和機(高効率機) 冷房能力: 40.0 [kW] 暖房能力: 45.0 [kW] 成績係数(APF): 6.20 以上 圧縮機: 9.16 × 1 = 9.16 [kW] 送風機: 0.37 × 2 = 0.74 [kW] 付属品: 高調波抑制機器、スプリング防振架台、標準付属品一式	1	(冷房時) 3-200	10.3	S-D	○	-	-	○	R	室外機置場2	防振:A
EHP-3-1-1	マルチパッケージ型	型式: 天井吊隠蔽両ダクト型(CID) 冷房能力: 11.2 [kW] 暖房能力: 12.5 [kW] 給気風量: 1,920 [m³/h] 機外静圧: 100 [Pa] 送風機: 0.35 [kW] 付属品: 防振吊金物、ドレンアップキット、ロングライフフィルター その他標準付属品一式	2	(冷房時) 1-200	0.212	L-S	-	-	-	○	1	共用部1	防振:C

神戸市建築住宅局設備課		図面番号	M - 002
令和 6 年度		(仮称) 新北区文化センター建設機械設備工事	
図面リスト	縮尺	施設番号	
空調設備機器表(2)	A1: -- A3: --	A - 9901 - 00	
		M-002	
1 2 3 4 5 cm A1 00版			

(機械設備機器表 共通事項)

空調設備 機器表

- 電源周波数は、60[Hz]とする。
- 燃料消費量は、低位発熱量を基準とする。
- 特記無きコンクリート基礎は、建築工事とする。

- 起動は、L-S:直入起動、S-D:スターデルタ起動を示す。
- 電源種別は、○:一般電源、●:非常電源を示す。
- 機材の機密試験は、製造者工場内で実施とする。
- グリーン購入法における調達基準に適用した仕様とする。

- スプリング防振材の絶縁効率は、80%以上とする。
- ※スプリング防振架台は、金属コイルスプリング仕様サージレス吸振体装置とする。
- A:スプリング式防振架台(溶融亜鉛メッキ仕上)、B:防振ゴム、C:防振吊金物(D型)
- 屋外設置機器の塩害仕様は、耐塩・耐塩害仕様、重塩:重耐塩仕様を示す。

- 高調波対策として、直流リアクトル等により「高圧又は特別高圧で受電する需要家の高調波抑制ガイドライン(資源エネルギー庁)及び「高調波抑制対策技術指針(社)日本電気協会」による換算係数Ki=1.8以下とする。
- 記載の電力値・ガス消費量は参考値とする。

機器番号	型式	仕様	組数	電源 φ-V	消費 電力 [kW]	起動	INV	操作 方法	電 源	監 視	設置場所		備考(参考型番)
											階	室名	
EHP-3-1-2	マルチパッケージ型 空気調和機	型式: 天井吊隠蔽両ダクト型(CID)	1	(冷房時)	消費電力: 0.186	L-S	-	-	-	○	1	共用部1	防振:C
		冷房能力: 9.0 [kW] 暖房能力: 10.0 [kW]											
		給気風量: 1.740 [m³/h] 機外静圧: 100 [Pa]											
		送風機: 0.35 [kW]											
付属品: 防振吊金物、ドレンアップキット、ロングライフフィルター その他標準付属品一式													
EHP-3-2	マルチパッケージ型 空気調和機	型式: 空冷冷暖兼用マルチパッケージ型空気調和機(高効率機)	1	(冷房時)	消費電力: 10.00	L-S	-	-	-	○	R	室外機置場2	防振:A
		冷房能力: 33.5 [kW] 暖房能力: 37.5 [kW]											
		成績係数(APF): 6.10 以上											
		圧縮機: 7.92 × 1 = 7.92 [kW]											
付属品: 高調波抑制機器、スプリング防振架台、標準付属品一式													
EHP-3-2-1	マルチパッケージ型 空気調和機	型式: 天井吊隠蔽両ダクト型(CID)	3	(冷房時)	消費電力: 0.186	L-S	-	-	-	○	2	共用部2-1	防振:C
		冷房能力: 9.0 [kW] 暖房能力: 10.0 [kW]											
		給気風量: 1.740 [m³/h] 機外静圧: 100 [Pa]											
		送風機: 0.35 [kW]											
付属品: 防振吊金物、ドレンアップキット、ロングライフフィルター その他標準付属品一式													
EHP-3-3	マルチパッケージ型 空気調和機	型式: 空冷冷暖兼用マルチパッケージ型空気調和機(高効率機)	1	(冷房時)	消費電力: 25	S-D	○	-	-	○	R	室外機置場2	防振:A
		冷房能力: 90.0 [kW] 暖房能力: 100.0 [kW]											
		成績係数(APF): 5.80 以上											
		圧縮機: (10.1 × 1) × 2 = 20.2 [kW]											
付属品: 高調波抑制機器、スプリング防振架台、室外機台数制御機能 標準付属品一式													
EHP-3-3-1	マルチパッケージ型 空気調和機	型式: 天井吊隠蔽両ダクト型(CID)	1	(冷房時)	消費電力: 1.720	L-S	-	-	-	○	2	共用部2-1	防振:C
		冷房能力: 28.0 [kW] 暖房能力: 31.5 [kW]											
		給気風量: 4.800 [m³/h] 機外静圧: 180 [Pa]											
		送風機: 0.45 × 2 [kW]											
付属品: 防振吊金物、ドレンアップキット、ロングライフフィルター その他標準付属品一式		(3階ラウンジ床吹出用)											
EHP-3-3-2	マルチパッケージ型 空気調和機	型式: 天井吊隠蔽両ダクト型(CID)	5	(冷房時)	消費電力: 0.148	L-S	-	-	-	○	3	共用部3-3	防振:C
		冷房能力: 5.6 [kW] 暖房能力: 6.3 [kW]											
		給気風量: 960 [m³/h] 機外静圧: 100 [Pa]											
		送風機: 0.14 [kW]											
付属品: 防振吊金物、ドレンアップキット、ロングライフフィルター その他標準付属品一式													
EHP-3-3-3	マルチパッケージ型 空気調和機	型式: 天井吊隠蔽両ダクト型(CID)	2	(冷房時)	消費電力: 0.212	L-S	-	-	-	○	3	共用部3-3	防振:C
		冷房能力: 11.2 [kW] 暖房能力: 12.5 [kW]											
		給気風量: 1.920 [m³/h] 機外静圧: 100 [Pa]											
		送風機: 0.35 [kW]											
付属品: 防振吊金物、ドレンアップキット、ロングライフフィルター その他標準付属品一式													
EHP-3-3-4	マルチパッケージ型 空気調和機	型式: 天井吊隠蔽両ダクト型(CID)	1	(冷房時)	消費電力: 0.148	L-S	-	-	-	○	3	共用部3-2	防振:C
		冷房能力: 4.5 [kW] 暖房能力: 5.0 [kW]											
		給気風量: 960 [m³/h] 機外静圧: 100 [Pa]											
		送風機: 0.14 [kW]											
付属品: 防振吊金物、ドレンアップキット、ロングライフフィルター その他標準付属品一式													
EHP-3-4	マルチパッケージ型 空気調和機	型式: 空冷冷暖兼用マルチパッケージ型空気調和機(高効率機)	1	(冷房時)	消費電力: 12.5	S-D	○	-	-	○	R	室外機置場2	防振:A
		冷房能力: 45.0 [kW] 暖房能力: 50.0 [kW]											
		成績係数(APF): 5.80 以上											
		圧縮機: 10.1 × 1 = 10.1 [kW]											
付属品: 高調波抑制機器、スプリング防振架台、標準付属品一式													

機器番号	型式	仕様	組数	電源 φ-V	消費 電力 [kW]	起動	INV	操作 方法	電 源	監 視	設置場所		備考(参考型番)
											階	室名	
EHP-3-4-1	マルチパッケージ型 空気調和機	型式: カセット4方向吹出型(CK-4)	2	(冷房時)	消費電力: 0.072	L-S	-	-	-	○	3	会議室3	防振:C
		冷房能力: 7.1 [kW] 暖房能力: 8.0 [kW]											
		給気風量: 1.320 [m³/h] 機外静圧: - [Pa]											
		送風機: 0.053 [kW]											
付属品: 化粧パネル、防振吊金物、ドレンアップキット、 個別リモコン(1部屋に1つ)、その他標準付属品一式													
EHP-3-4-2	マルチパッケージ型 空気調和機	型式: カセット4方向吹出型(CK-4)	2	(冷房時)	消費電力: 0.043	L-S	-	-	-	○	3	会議室4	防振:C
		冷房能力: 5.6 [kW] 暖房能力: 6.3 [kW]											
		給気風量: 930 [m³/h] 機外静圧: - [Pa]											
		送風機: 0.053 [kW]											
付属品: 化粧パネル、防振吊金物、ドレンアップキット、 個別リモコン(1部屋に1つ)、その他標準付属品一式													
EHP-3-4-3	マルチパッケージ型 空気調和機	型式: カセット4方向吹出型(CK-4)	2	(冷房時)	消費電力: 0.086	L-S	-	-	-	○	3	会議室5	防振:C
		冷房能力: 8.0 [kW] 暖房能力: 9.0 [kW]											
		給気風量: 1.410 [m³/h] 機外静圧: - [Pa]											
		送風機: 0.053 [kW]											
付属品: 化粧パネル、防振吊金物、ドレンアップキット、 個別リモコン(1部屋に1つ)、その他標準付属品一式													
EHP-3-5	マルチパッケージ型 空気調和機	型式: 空冷冷暖兼用マルチパッケージ型空気調和機(高効率機)	1	(冷房時)	消費電力: 8.5	S-D	○	-	-	○	R	室外機置場2	防振:A
		冷房能力: 28.0 [kW] 暖房能力: 31.5 [kW]											
		成績係数(APF): 5.70 以上											
		圧縮機: 6.91 × 1 = 6.91 [kW]											
付属品: 高調波抑制機器、スプリング防振架台、標準付属品一式													
EHP-3-5-1	マルチパッケージ型 空気調和機	型式: 天井吊隠蔽両ダクト型(CID)	1	(冷房時)	消費電力: 0.148	L-S	-	-	-	○	3	和室1	防振:C
		冷房能力: 4.5 [kW] 暖房能力: 5.0 [kW]											
		給気風量: 960 [m³/h] 機外静圧: 100 [Pa]											
		送風機: 0.14 [kW]											
付属品: 防振吊金物、ドレンアップキット、ロングライフフィルター 個別リモコン(1部屋に1つ)、その他標準付属品一式													
EHP-3-5-2	マルチパッケージ型 空気調和機	型式: 天井吊隠蔽両ダクト型(CID)	1	(冷房時)	消費電力: 0.148	L-S	-	-	-	○	3	和室2	防振:C
		冷房能力: 4.5 [kW] 暖房能力: 5.0 [kW]											
		給気風量: 960 [m³/h] 機外静圧: 100 [Pa]											
		送風機: 0.14 [kW]											
付属品: 防振吊金物、ドレンアップキット、ロングライフフィルター 個別リモコン(1部屋に1つ)、その他標準付属品一式													
EHP-3-5-3	マルチパッケージ型 空気調和機	型式: カセット4方向吹出型(CK-4)	1	(冷房時)	消費電力: 0.068	L-S	-	-	-	○	3	会議室1	防振:C
		冷房能力: 7.1 [kW] 暖房能力: 8.0 [kW]											
		給気風量: 1.320 [m³/h] 機外静圧: - [Pa]											
		送風機: 0.053 [kW]											
付属品: 化粧パネル、防振吊金物、ドレンアップキット、 個別リモコン(1部屋に1つ)、その他標準付属品一式													
EHP-3-5-4	マルチパッケージ型 空気調和機	型式: カセット4方向吹出型(CK-4)	1	(冷房時)	消費電力: 0.110	L-S	-	-	-	○	3	会議室2	防振:C
		冷房能力: 9.0 [kW] 暖房能力: 10.0 [kW]											
		給気風量: 1.800 [m³/h] 機外静圧: - [Pa]											
		送風機: 0.106 [kW]											
付属品: 化粧パネル、防振吊金物、ドレンアップキット、 個別リモコン(1部屋に1つ)、その他標準付属品一式													
EHP-3-6	マルチパッケージ型 空気調和機	型式: 空冷冷暖兼用マルチパッケージ型空気調和機(高効率機)	1	(冷房時)	消費電力: 20.0	S-D	○	-	-	○	R	室外機置場2	防振:A
		冷房能力: 67.0 [kW] 暖房能力: 77.5 [kW]											
		成績係数(APF): 6.10 以上											
		圧縮機: ((8.47 × 1) × 2) = 16.94 [kW]											
付属品: 高調波抑制機器、スプリング防振架台、室外機台数制御機能 標準付属品一式													

神戸市建築住宅局設備課		図面番号	M - 003
令和 6 年度			
(仮称) 新北区文化センター建設機械設備工事			
図面リスト	縮尺	施設番号	
空気調和設備 機器表(3)	A1: -- A3: --	A - 9901 - 00	
		M-003	
5 cm A1 図版			

(機械設備機器表 共通事項)

- 電源周波数は、60[Hz]とする。
- 燃料消費量は、低位発熱量を基準とする。
- 特記無きコンクリート基礎は、建築工事とする。

- 起動は、L-S:直入起動、S-D:スターデルタ起動を示す。
- 電源種別は、-:一般電源、●:非常電源を示す。
- 機材の機密試験は、製造者工場内で実施とする。
- グリーン購入法における調達基準に適用した仕様とする。

- スプリング防振材の絶縁効率は、80%以上とする。
- ※スプリング防振架台は、金属コイルスプリング仕様サージレス吸振体装置とする。
- A:スプリング式防振架台(溶融亜鉛メッキ仕上)、B:防振ゴム、C:防振吊金物(D型)
- 屋外設置機器の塩害仕様は、耐塩:耐塩害仕様、重塩:重耐塩仕様を示す。

- 高調波対策として、直流リアクトル等により「高圧又は特別高圧で受電する需要家の高調波抑制ガイドライン(資源エネルギー庁)及び「高調波抑制対策技術指針(社)日本電気協会」による換算係数Ki=1.8以下とする。
- 記載の電力値・ガス消費量は参考値とする。

機器番号	型式	仕様	組数	電源 φ-V	消費 電力 [kW]	起動	INV	操作 方法	電 源	監 視	設置場所		備考(参考型番)
											階	室名	
EHP-3-6-1	マルチパッケージ型 空気調和機	型式: カセット2方向吹出型(CK-2) 冷房能力: 9.0 [kW] 暖房能力: 10.0 [kW] 給気風量: 1,560 [m³/h] 機外静圧: - [Pa] 送風機: 0.092 [kW] 付属品: 化粧パネル、防振吊金物、ドレンアップキット、個別リモコン(1部屋に1つ)、その他標準付属品一式	2	(冷房時) 1-200	0.090	L-S	-	-	-	○	3	調理室	防振:C
EHP-3-6-2	マルチパッケージ型 空気調和機	型式: 天井吊隠蔽両ダクト型(CID) 冷房能力: 11.2 [kW] 暖房能力: 12.5 [kW] 給気風量: 1,920 [m³/h] 機外静圧: 100 [Pa] 送風機: 0.35 [kW] 付属品: 防振吊金物、ドレンアップキット、ロングライフフィルター 個別リモコン(1部屋に1つ)、その他標準付属品一式	2	(冷房時) 1-200	0.212	L-S	-	-	-	○	3	共用部3-2	防振:C
EHP-3-6-3	マルチパッケージ型 空気調和機	型式: カセット2方向吹出型(CK-2) 冷房能力: 8.0 [kW] 暖房能力: 9.0 [kW] 給気風量: 1,080 [m³/h] 機外静圧: - [Pa] 送風機: 0.106 [kW] 付属品: 化粧パネル、防振吊金物、ドレンアップキット、個別リモコン(1部屋に1つ)、その他標準付属品一式	2	(冷房時) 1-200	0.074	L-S	-	-	-	○	3	絵画・工作室 (多目的室2)	防振:C
EHP-3-7	マルチパッケージ型 空気調和機	型式: 空冷冷暖兼用マルチパッケージ型空気調和機(小型マルチ) 冷房能力: 16.0 [kW] 暖房能力: 18.0 [kW] 成績係数(APF): 5.50 以上 圧縮機: (4.60×1) = 4.6 [kW] 送風機: (0.26×1) = 0.26 [kW] 付属品: 高調波抑制機器、スプリング防振架台、標準付属品一式	1	(冷房時) 3-200	4.35	S-D	○	-	-	○	R	室外機置場1	防振:A
EHP-3-7-1	マルチパッケージ型 空気調和機	型式: カセット4方向吹出型(CK-4) 冷房能力: 7.1 [kW] 暖房能力: 8.0 [kW] 給気風量: 1,320 [m³/h] 機外静圧: - [Pa] 送風機: 0.053 [kW] 付属品: 化粧パネル、防振吊金物、ドレンアップキット、個別リモコン(1部屋に1つ)、その他標準付属品一式	2	(冷房時) 1-200	0.072	L-S	-	-	-	○	3	事務室 (指定管理者)	防振:C
EHP-3-8	マルチパッケージ型 空気調和機	型式: 空冷冷暖兼用マルチパッケージ型空気調和機(小型マルチ) 冷房能力: 14.0 [kW] 暖房能力: 16.0 [kW] 成績係数(APF): 5.50 以上 圧縮機: (3.55×1) = 3.55 [kW] 送風機: (0.26×1) = 0.26 [kW] 付属品: 高調波抑制機器、スプリング防振架台、標準付属品一式	1	(冷房時) 3-200	3.55	S-D	○	-	-	○	R	室外機置場1	防振:A
EHP-3-8-1	マルチパッケージ型 空気調和機	型式: カセット4方向吹出型(CK-4) 冷房能力: 7.1 [kW] 暖房能力: 8.0 [kW] 給気風量: 1,320 [m³/h] 機外静圧: - [Pa] 送風機: 0.053 [kW] 付属品: 化粧パネル、防振吊金物、ドレンアップキット、個別リモコン(1部屋に1つ)、その他標準付属品一式	2	(冷房時) 1-200	0.072	L-S	-	-	-	○	3	シルバー人材センター	防振:C
EHP-4-1	マルチパッケージ型 空気調和機	型式: 空冷冷暖兼用マルチパッケージ型空気調和機(高効率機) 冷房能力: 33.5 [kW] 暖房能力: 37.5 [kW] 成績係数(APF): 6.10 以上 圧縮機: (7.92×1) = 7.92 [kW] 送風機: (0.27×2) = 0.54 [kW] 付属品: 高調波抑制機器、スプリング防振架台、標準付属品一式	1	(冷房時) 3-200	10.0	S-D	○	-	-	○	R	室外機置場1	防振:A
EHP-4-1-1	マルチパッケージ型 空気調和機	型式: 床置隠蔽横型(FIH) 冷房能力: 14.0 [kW] 暖房能力: 16.0 [kW] 給気風量: 2,520 [m³/h] 機外静圧: 220 [Pa] 送風機: 0.750 [kW] 付属品: 標準フィルター、ロングライフフィルター、置台、高静圧対応 個別リモコン(1部屋に1つ)、その他標準付属品一式	2	(冷房時) 3-200	0.46	L-S	-	-	-	○	4	競技場	防振:B

機器番号	型式	仕様	組数	電源 φ-V	消費 電力 [kW]	起動	INV	操作 方法	電 源	監 視	設置場所		備考(参考型番)
											階	室名	
EHP-4-5	マルチパッケージ型 空気調和機	型式: 空冷冷暖兼用マルチパッケージ型空気調和機(高効率機) 冷房能力: 67.0 [kW] 暖房能力: 77.5 [kW] 成績係数(APF): 6.10 以上 圧縮機: (8.47×2) = 16.94 [kW] 送風機: (0.27×2)×2 = 1.08 [kW] 付属品: 高調波抑制機器、スプリング防振架台、室外機台数制御機能 標準付属品一式	1	(冷房時) 3-200	20.0	S-D	○	-	-	○	R	室外機置場2	防振:A
EHP-4-5-1	マルチパッケージ型 空気調和機	型式: 天井吊隠蔽両ダクト型(CID) 冷房能力: 14.0 [kW] 暖房能力: 16.0 [kW] 給気風量: 2,340 [m³/h] 機外静圧: 200 [Pa] 送風機: 0.35 [kW] 付属品: 防振吊金物、ドレンアップキット、ロングライフフィルター、高静圧対応、個別リモコン(1部屋に1つ)、その他標準付属品一式	3	(冷房時) 1-200	0.281	L-S	-	-	-	○	4	体育室	防振:C
EHP-4-5-2	マルチパッケージ型 外気処理ユニット	型式: 天井吊隠蔽両ダクト型(CID) 冷房能力: 22.4 [kW] 暖房能力: 18.7 [kW] 給気風量: 1,680 [m³/h] 機外静圧: 170 [Pa] 送風機: 0.36 [kW] 加湿方式: 自然蒸発式加湿 加湿量: 9.3 [L/h] 付属品: 防振吊金物、ドレンアップキット、ロングライフフィルター 個別リモコン(1部屋に1つ)、その他標準付属品一式	1	(冷房時) 1-200	0.778	L-S	-	-	-	○	4	体育室	防振:C
EHP-4-6	マルチパッケージ型 空気調和機	型式: 空冷冷暖兼用マルチパッケージ型空気調和機(高効率機) 冷房能力: 61.5 [kW] 暖房能力: 67.5 [kW] 成績係数(APF): 5.90 以上 圧縮機: (7.95×1)+(6.87×1) = 14.82 [kW] 送風機: ((0.27×2)×2) = 1.08 [kW] 付属品: 高調波抑制機器、スプリング防振架台、室外機台数制御機能 標準付属品一式	1	(冷房時) 3-200	18.5	S-D	○	-	-	○	R	室外機置場2	防振:A
EHP-4-6-1	マルチパッケージ型 空気調和機	型式: 天井吊隠蔽両ダクト型(CID) 冷房能力: 14.0 [kW] 暖房能力: 16.0 [kW] 給気風量: 2,340 [m³/h] 機外静圧: 110 [Pa] 送風機: 0.35 [kW] 付属品: 防振吊金物、ドレンアップキット、ロングライフフィルター 個別リモコン(1部屋に1つ)、その他標準付属品一式	2	(冷房時) 1-200	0.281	L-S	-	-	-	○	4	ロビー	防振:C
EHP-4-6-2	マルチパッケージ型 空気調和機	型式: カセット4方向吹出型(CK-4) 冷房能力: 8.0 [kW] 暖房能力: 9.0 [kW] 給気風量: 1,410 [m³/h] 機外静圧: - [Pa] 送風機: 0.053 [kW] 付属品: 化粧パネル、防振吊金物、ドレンアップキット、個別リモコン(1部屋に1つ)、その他標準付属品一式	1	(冷房時) 1-200	0.086	L-S	-	-	-	○	4	男子更衣室	防振:C
EHP-4-6-3	マルチパッケージ型 空気調和機	型式: カセット4方向吹出型(CK-4) 冷房能力: 8.0 [kW] 暖房能力: 9.0 [kW] 給気風量: 1,410 [m³/h] 機外静圧: - [Pa] 送風機: 0.053 [kW] 付属品: 化粧パネル、防振吊金物、ドレンアップキット、個別リモコン(1部屋に1つ)、その他標準付属品一式	1	(冷房時) 1-200	0.081	L-S	-	-	-	○	4	女子更衣室	防振:C
P-1	集中コントローラ	型式: タッチパネル式、最大64グループ(128台)接続可能 機能: 発停、運転モード切替、室内温度設定、異常警報、消し忘れ防止 付属品: 伝送線用給電ユニット	1	1-100	0.023	L-S	-	-	-	○	1	児童館事務室 2 図書館事務室 3 事務室(指定管理者)	※各階総合壁に組込

(マルチパッケージ型空気調和機 共通事項)

- 冷房能力及び暖房能力は、JIS B 8616-2015及びJRA4002に準拠する。但し、外気処理ユニットは、JRA4074に準拠する。
- 暖房能力は、補助加熱器の能力を含む。
- 冷媒は、オゾン層破壊係数0のものとする。
- 室外機の機器入力値は、圧縮機電動機出力、送風機電動機出力及び制御用電源の合計値とする。
- 補助加熱器(電気ヒータ)を組込む場合、送風機とインターロックする。
- リモートコントローラは、付属とする。
  - 集中管理リモコン(ワイヤード) 3個(128台用)
  - (個別リモコン ●ワイヤード ○ワイヤレス) 44個(4台用)
- 屋内・屋外ユニット間の電気配線(アース共)は付属とし、製造者の標準仕様とする。
- 冷媒分岐継手又は分岐ヘッダーは、付属とする。
- 冷媒配管の口径は、製造者の標準とする。
- 遠方発停用端子 (○要(○外部発停端子 ○状態出力信号端子) ●不要)
- 冷房能力28kW以下の室外機もフィンガードを付属とする。
- APF: 通年エネルギー消費効率
- エアフィルタは、製造者の標準とする。
- エアフィルタの予備は、100%とする。

神戸市建築住宅局設備課	図面番号	M - 004
令和 6 年度 (仮称) 新北区文化センター建設機械設備工事	図面リスト	施設番号
空気調和設備 機器表(4)	A1: -- A3: --	A - 9901 - 00 M-004
5cm A1図版		

(機械設備機器表 共通事項)

- 電源周波数は、60[Hz]とする。
- 燃料消費量は、低位発熱量を基準とする。
- 特記無きコンクリート基礎は、建築工事とする。

- 起動は、L-S:直入起動、S-D:スターデルタ起動を示す。
- 電源種別は、○:一般電源、●:非常電源を示す。
- 機材の機密試験は、製造者工場内で実施とする。
- グリーン購入法における調達基準に適用した仕様とする。

- スプリング防振材の絶縁効率は、80%以上とする。
- ※スプリング防振架台は、金属コイルスプリング仕様サージレス吸振体装置とする。
- A:スプリング式防振架台(溶融亜鉛メッキ仕上)、B:防振ゴム、C:防振吊金物(D型)
- 屋外設置機器の塩害仕様は、耐塩・耐塩害仕様、重塩:重耐塩仕様を示す。

- 高調波対策として、直流リアクトル等により「高圧又は特別高圧で受電する需要家の高調波抑制ガイドライン(資源エネルギー庁)及び「高調波抑制対策技術指針(社)日本電気協会」による換算係数Ki=1.8以下とする。
- 記載の電力値・ガス消費量は参考値とする。

機器番号	型式	仕様	組数	電源 φ-V	消費 電力 [kW]	起動	INV	操作 方法	電 源	監 視	設置場所		備考(参考型番)
											階	室名	
PAC3-1	空冷式パッケージ型	型式: 空冷冷暖切替パッケージ型空調機(高効率型)	1	(冷房時)									
	空調機	冷房能力: 10.0 [kW] 暖房能力: 11.2 [kW]		3-200	2.30	S-D	○	-	-	○	R	室外機置場1	防振:A
	室外機	成績係数(APF): 6.90 以上		(暖房時)									
	ペア形	圧縮機(室外機): 1.79 [kW]		3-200	2.20								
		送風機(室外機): 0.22 [kW]											
		付属品: スプリング防振架台、標準付属品一式											
	屋内機	型式: カセット4方向吹出型(CK-4)	1			L-S	-	-	-	○	3	事務室	防振:C
		冷房能力: 10.0 [kW] 暖房能力: 11.2 [kW]										(あじさい講座)	
		給気風量: 2.040 [m³/h] 機外静圧: - [Pa]											
		送風機(屋内機): 0.106 [kW]											
		付属品: 化粧パネル、防振吊金物、ドレンアップキット、個別リモコン(1部屋に1つ)、その他標準付属品一式											
PAC3-2	空冷式パッケージ型	型式: 空冷冷暖切替パッケージ型空調機(高効率型)	1	(冷房時)									
	空調機	冷房能力: 5.6 [kW] 暖房能力: 6.3 [kW]		3-200	1.59	S-D	○	-	-	○	R	室外機置場2	防振:A
	室外機	成績係数(APF): 5.40 以上		(暖房時)									
	ペア形	圧縮機(室外機): 1.10 [kW]		3-200	1.65								
		送風機(室外機): 0.050 [kW]											
		付属品: スプリング防振架台、標準付属品一式											
	屋内機	型式: カセット2方向吹出型(CK-2)	1			L-S	-	-	-	○	3	託児室	防振:C
		冷房能力: 5.6 [kW] 暖房能力: 6.3 [kW]											
		給気風量: 900 [m³/h] 機外静圧: - [Pa]											
		送風機(屋内機): 0.046 [kW]											
		付属品: 化粧パネル、防振吊金物、ドレンアップキット、個別リモコン(1部屋に1つ)、蒸発式加湿器0.6kg/h、その他標準付属品一式											
PAC3-3	空冷式パッケージ型	型式: 空冷冷暖切替パッケージ型空調機(高効率型)	1	(冷房時)									
	空調機	冷房能力: 3.6 [kW] 暖房能力: 4.0 [kW]		3-200	0.85	S-D	○	-	-	○	R	室外機置場2	防振:A
	室外機	成績係数(APF): 5.40 以上		(暖房時)									
	ペア形	圧縮機(室外機): 0.59 [kW]		3-200	1.00								
		送風機(室外機): 0.050 [kW]											
		付属品: スプリング防振架台、標準付属品一式											
	屋内機	型式: カセット1方向吹出型(CK-1)	1			L-S	-	-	-	○	3	ベビールーム2	
		冷房能力: 3.6 [kW] 暖房能力: 4.0 [kW]											
		給気風量: 780 [m³/h] 機外静圧: - [Pa]											
		送風機: 0.078 [kW]											
		付属品: 化粧パネル、防振吊金物、ドレンアップキット、個別リモコン(1部屋に1つ)、蒸発式加湿器0.5kg/h、その他標準付属品一式											
PAC3-4	空冷式パッケージ型	型式: 空冷冷暖切替パッケージ型空調機(高効率型)	1	(冷房時)									
	空調機	冷房能力: 3.6 [kW] 暖房能力: 4.0 [kW]		3-200	0.85	S-D	○	-	-	○	R	室外機置場1	防振:A
	室外機	成績係数(APF): 5.40 以上		(暖房時)									
	ペア形	圧縮機(室外機): 0.59 [kW]		3-200	1.00								
		送風機(室外機): 0.050 [kW]											
		付属品: スプリング防振架台、標準付属品一式											
	屋内機	型式: カセット1方向吹出型(CK-1)	1			L-S	-	-	-	○	3	教護室	
		冷房能力: 3.6 [kW] 暖房能力: 4.0 [kW]											
		給気風量: 780 [m³/h] 機外静圧: - [Pa]											
		送風機: 0.078 [kW]											
		付属品: 化粧パネル、防振吊金物、ドレンアップキット、個別リモコン(1部屋に1つ)、蒸発式加湿器0.5kg/h、その他標準付属品一式											

機器番号	型式	仕様	組数	電源 φ-V	消費 電力 [kW]	起動	INV	操作 方法	電 源	監 視	設置場所		備考(参考型番)	
											階	室名		
PAC3-5	空冷式パッケージ型	型式: 空冷冷暖切替パッケージ型空調機(高効率型)	1	(冷房時)										
	空調機	冷房能力: 14.0 [kW] 暖房能力: 16.0 [kW]		3-200	3.50	S-D	○	-	-	○	R	室外機置場1	防振:A	
	室外機	成績係数(APF): 6.00 以上		(暖房時)										
	ツイン形	圧縮機(室外機): 2.83 [kW]		3-200	3.80									
		送風機(室外機): 0.22 [kW]												
		付属品: スプリング防振架台、標準付属品一式												
	屋内機	型式: カセット4方向吹出型(CK-4)	2			L-S	-	-	-	○	3	トレーニング室	防振:C	
		冷房能力: 7.1 [kW] 暖房能力: 8.0 [kW]												
		給気風量: 1,800 [m³/h] 機外静圧: - [Pa]												
		送風機(屋内機): 0.106 [kW]												
		付属品: 個別リモコン(1部屋に1つ)、その他標準付属品一式												
(空冷式パッケージ型空調機 共通事項)														
<ul style="list-style-type: none"> <li>・冷房能力及び暖房能力は、JIS B 8616-2015及びJRA4002に準拠する。但し、外気処理ユニットは、JRA4074に準拠する。</li> <li>・暖房能力は、補助加熱器の能力を含む。</li> <li>・冷媒は、オゾン層破壊係数0のものとする。</li> <li>・補助加熱器(電気ヒータ)を組込む場合、送風機とインターロックする。</li> <li>・屋内・屋外ユニット間の電気配線(アース共)は付属とし、製造者の標準仕様とする。</li> <li>・冷媒配管の口径は、製造者の標準とする。</li> <li>・進相コンデンサ (○不要 ●要)</li> <li>・運転時間表示用端子 (●不要 ○要)</li> <li>・運転時間計 (●不要 ○要)</li> <li>・遠方発停用端子基板 (○不要 ●要)</li> <li>・エアフィルタは、製造者の標準とする。</li> <li>・エアフィルタの予備は、100%とする。</li> <li>・リモートコントローラは、付属とする。(屋内機の床置型を除く)(●ワイヤード ○ワイヤレス) 5個(4台用)</li> <li>・冷房能力28kW以下の室外機ファンガードを付属とする。</li> <li>・APF: 通年エネルギー消費効率</li> </ul>														
AHU-2-1	室外機	型式: 空冷冷暖兼用マルチパッケージ型空調機	2台2組=計4台	(冷房時)		S-D	○	-	-	○	R	室外機置場1	防振:A	
	(冷房暖房切替運転)	冷房能力: 28.0 [kW] 暖房能力: 31.5 [kW]		3-200	9.1									
	(図書館系統)	成績係数(APF): 5.70 以上		(暖房時)										
		圧縮機: 8.31×1		3-200	9.6									
		送風機: 0.61×1												
		付属品: 高調波抑制機器、スプリング防振架台、標準付属品一式												
	空調機	型式: コンパクト型空調機(直膨コイル式全熱交換器組込式)	2	(給気ファン)								2	空調機械室	防振:A(ファン部分)
		(ブラグファン)												※出入口空気条件は参考値とする。
		冷房能力: 49.5 [kW] 暖房能力: 37.0 [kW]		3-200	5.5	L-S	○	15-1	-	○				
		給気風量: 9,300 [m³/h] 機外静圧: 450 [Pa]		(還気ファン)										
		還気風量: 9,300 [m³/h] 機外静圧: 400 [Pa]		3-200	5.5	L-S	○	15-1	-	○				
		外気風量: 2,700 [m³/h] 外気風量: 2,700 [m³/h]												
		有効加湿量: 4.5 [kg/h] (水気化式)												
		空気条件 冷却系統 入口: 26.8 [°CDB] 19.7 [°CWB]												
		出口: 14.8 [°CDB] 14.3 [°CWB]												
		空気条件 加熱系統 入口: 20.2 [°CDB] 12.8 [°CWB]												
	出口: 32.1 [°CDB] 17.2 [°CWB]													
	付属品: スプリング防振架台(ファン部分)、ドレンパン(SUS製)、商用バイパス回路、凍結防止ダンパ組込、インバーター盤													
		標準付属品一式												
HEAR-1	全熱交換器	型式: 回転型全熱交換器ユニット(コンパクト型空調機組込型)	2	3-200	0.1	L-S	-	4-1	-	-	2	空調機械室		
	(AHU-2-1組込)	給気風量: 2,700 [m³/h] 排気風量: 2,700 [m³/h]												
		面風速: 2.62 [m/s] 全熱交換効率: 70 [%]												
		圧力損失 給気: 30 [Pa] 圧力損失 排気: 30 [Pa]												
		付属品: プレフィルタ、回転数制御装置、予備フィルタ100%、標準付属品一式												
(空調機 共通事項)														
<ul style="list-style-type: none"> <li>・フィルタはプレフィルタ(標準仕様書第3編1.7.2.9)による)を付属とする。</li> <li>・メインフィルタ (●折込型 ○袋型 ○電気集塵機(パネル型)) 中性能フィルタ(NBS65以上)とする。</li> <li>・コンパクト型の場合、ケーシング内に組み込んだフィルタ等の圧損は、機内圧損とする。</li> <li>・ユニット型の場合、エアフィルタ損失は、機外静圧に含む。</li> <li>・差圧計 (○不要 ●要)</li> <li>・ろ材の予備は、100%とする。(プレフィルタ、メインフィルタ共)</li> <li>・風量調整機構 (○手動 ○自動 ●インバータ)</li> <li>・インバータ制御用回路は、製造者標準仕様とする。</li> <li>・インバータ操作盤(機器付属) (●付属 ○別途)</li> <li>・可変風量制御 (○不要 ●要)</li> <li>・制御盤 (●製造者標準仕様 ○第2編1.2.2.1)による)</li> <li>・制御盤の排熱ファン (○付属 ●不要)</li> <li>・ドレンパン接続アダプタの材質は、鋼製としても良い。</li> <li>・高調波ノイズフィルタ(製造者標準仕様)を付属とする。</li> <li>・加湿状態点検用ランプは、1φ100Vとする。</li> </ul>														

神戸市建築住宅局設備課		図面番号	M - 005
令和 6 年度		(仮称) 新北区文化センター建設機械設備工事	
図面リスト	縮尺	施設番号	
空調設備機器表(5)	A1: -- A3: --	A - 9901 - 00	
		M-005	
5 cm A1 1/8 縮尺			

(機械設備機器表 共通事項)

- 電源周波数は、60[Hz]とする。
- 燃料消費量は、低位発熱量を基準とする。
- 特記無きコンクリート基礎は、建築工事とする。

- 起動は、L-S:直入起動、S-D:スターデルタ起動を示す。
- 電源種別は、-:一般電源、●:非常電源を示す。
- 機材の機密試験は、製造者工場内で実施とする。
- グリーン購入法における調達基準に適用した仕様とする。

- スプリング防振材の絶縁効率は、80%以上とする。
- ※スプリング防振架台は、金属コイルスプリング仕様サージレス吸振体装置とする。
- A:スプリング式防振架台(溶融亜鉛メッキ仕上)、B:防振ゴム、C:防振吊金物(D型)
- 屋外設置機器の塩害仕様は、耐塩・耐塩害仕様、重塩:重耐塩仕様を示す。

- 高調波対策として、直流リアクトル等により「高圧又は特別高圧で受電する需要家の高調波抑制ガイドライン(資源エネルギー庁)及び「高調波抑制対策技術指針(社)日本電気協会」による換算係数Ki=1.8以下とする。
- 記載の電力値・ガス消費量は参考値とする。

機器番号	型式	仕様	組数	電源 φ-V	消費 電力 [kW]	起動	INV	操作 方法	電 源	監 視	階	設置場所		備考(参考型番)
												室名		
HEX-1-1	全熱交換ユニット	型式: 天井隠蔽型加湿付 (24時間対応) 風量: 800 [m³/h] 機外静圧: 150 [Pa] 熱交換効率 冷房: 60 [%] 暖房: 70 [%] 加湿方式: 滴下気化式加湿器 加湿能力: 2.21 [kg/h] 付属品: 虫侵入防止ユニット、防振吊金物、CO2センサー 予熱時外気取入れ停止制御、標準付属品一式	1	1-100	0.585	L-S	-	R	-	-	1	遊戯室(学習室)	防振:C	24時間換気
HEX-1-2	全熱交換ユニット	型式: 天井カセット型 (24時間対応) 風量: 100 [m³/h] 機外静圧: 150 [Pa] 熱交換効率 冷房: 60 [%] 暖房: 70 [%] 付属品: 化粧パネル、虫侵入防止ユニット、防振吊金物、CO2センサー 予熱時外気取入れ停止制御、標準付属品一式	1	1-100	0.08	L-S	-	R	-	-	1	ベビールーム1	防振:C	24時間換気
HEX-1-3	全熱交換ユニット	型式: 天井カセット型 (24時間対応) 風量: 150 [m³/h] 機外静圧: 150 [Pa] 熱交換効率 冷房: 60 [%] 暖房: 70 [%] 付属品: 化粧パネル、虫侵入防止ユニット、防振吊金物、CO2センサー 予熱時外気取入れ停止制御、標準付属品一式	1	1-100	0.128	L-S	-	R	-	-	1	相談室	防振:C	24時間換気
HEX-1-4	全熱交換ユニット	型式: 天井カセット型 (24時間対応) 風量: 150 [m³/h] 機外静圧: 150 [Pa] 熱交換効率 冷房: 60 [%] 暖房: 70 [%] 付属品: 化粧パネル、虫侵入防止ユニット、防振吊金物、CO2センサー 予熱時外気取入れ停止制御、標準付属品一式	1	1-100	0.128	L-S	-	R	-	-	1	休憩室	防振:C	24時間換気
HEX-1-5	全熱交換ユニット	型式: 天井隠蔽型加湿付 (24時間対応) 風量: 500 [m³/h] 機外静圧: 150 [Pa] 熱交換効率 冷房: 60 [%] 暖房: 70 [%] 加湿方式: 滴下気化式加湿器 加湿能力: 1.40 [kg/h] 付属品: 虫侵入防止ユニット、防振吊金物、CO2センサー 予熱時外気取入れ停止制御、標準付属品一式	2	1-100	0.356	L-S	-	R	-	-	1	ユース	防振:C	1台 24時間換気
HEX-1-6	全熱交換ユニット	型式: 天井カセット型 (24時間対応) 風量: 150 [m³/h] 機外静圧: 150 [Pa] 熱交換効率 冷房: 60 [%] 暖房: 70 [%] 付属品: 化粧パネル、虫侵入防止ユニット、防振吊金物、CO2センサー 予熱時外気取入れ停止制御、標準付属品一式	1	1-100	0.128	L-S	-	R	-	-	1	児童館事務室	防振:C	24時間換気
HEX-1-7	全熱交換ユニット	型式: 天井隠蔽型加湿付 (24時間対応) 風量: 250 [m³/h] 機外静圧: 150 [Pa] 熱交換効率 冷房: 60 [%] 暖房: 70 [%] 加湿方式: 滴下気化式加湿器 加湿能力: 1.01 [kg/h] 付属品: 虫侵入防止ユニット、防振吊金物、CO2センサー 予熱時外気取入れ停止制御、標準付属品一式	1	1-100	0.227	L-S	-	R	-	-	1	集会室 (子育てひろば)	防振:C	24時間換気
HEX-1-8	全熱交換ユニット	型式: 天井隠蔽型加湿付 (24時間対応) 風量: 700 [m³/h] 機外静圧: 150 [Pa] 熱交換効率 冷房: 60 [%] 暖房: 70 [%] 加湿方式: 滴下気化式加湿器 加湿能力: 1.84 [kg/h] 付属品: 虫侵入防止ユニット、防振吊金物、CO2センサー 予熱時外気取入れ停止制御、標準付属品一式	1	1-100	0.500	L-S	-	R	-	-	1	図書コーナー	防振:C	24時間換気
HEX-1-9	全熱交換ユニット	型式: 天井隠蔽型加湿付 風量: 683 [m³/h] 機外静圧: 150 [Pa] 熱交換効率 冷房: 60 [%] 暖房: 70 [%] 加湿方式: 滴下気化式加湿器 加湿能力: 2.21 [kg/h] 付属品: 虫侵入防止ユニット、防振吊金物、CO2センサー 予熱時外気取入れ停止制御、標準付属品一式	3	1-100	0.585	L-S	-	R	-	-	1	多目的スペース	防振:C	
HEX-2-1	全熱交換ユニット	型式: 天井カセット型 (24時間対応) 風量: 100 [m³/h] 機外静圧: 150 [Pa] 熱交換効率 冷房: 60 [%] 暖房: 70 [%] 付属品: 化粧パネル、虫侵入防止ユニット、防振吊金物、CO2センサー 予熱時外気取入れ停止制御、標準付属品一式	1	1-100	0.08	L-S	-	R	-	-	2	対面朗読室	防振:C	24時間換気

機器番号	型式	仕様	組数	電源 φ-V	消費 電力 [kW]	起動	INV	操作 方法	電 源	監 視	階	設置場所		備考(参考型番)
												室名		
HEX-2-2	全熱交換ユニット	型式: 天井カセット型 (24時間対応) 風量: 300 [m³/h] 機外静圧: 150 [Pa] 熱交換効率 冷房: 60 [%] 暖房: 70 [%] 付属品: 化粧パネル、虫侵入防止ユニット、防振吊金物、CO2センサー 予熱時外気取入れ停止制御、標準付属品一式	1	1-100	0.249	L-S	-	R	-	-	2	予約図書受取	防振:C	24時間換気
HEX-2-3	直膨式全熱交換ユニット	型式: 天井隠蔽型 (24時間対応) 風量: 650 [m³/h] 機外静圧: 150 [Pa] 冷房能力: 6.67 [kW] 暖房能力: 6.65 [kW] 加湿方式: 自然蒸発式加湿 加湿量: 4.8 [L/h] 熱交換効率 冷房: 60 [%] 暖房: 70 [%] 付属品: 虫侵入防止ユニット、防振吊金物、CO2センサー 予熱時外気取入れ停止制御、標準付属品一式	2	1-200	0.470	L-S	-	R	-	-	2	セミナー室	防振:C	1台 24時間換気 EHP-2-2系統
HEX-2-4	直膨式全熱交換ユニット	型式: 天井隠蔽型 (24時間対応) 風量: 700 [m³/h] 機外静圧: 150 [Pa] 冷房能力: 6.67 [kW] 暖房能力: 6.65 [kW] 加湿方式: 自然蒸発式加湿 加湿量: 4.8 [L/h] 熱交換効率 冷房: 60 [%] 暖房: 70 [%] 付属品: 虫侵入防止ユニット、防振吊金物、CO2センサー 予熱時外気取入れ停止制御、標準付属品一式	2	1-200	0.470	L-S	-	R	-	-	2	学習室 グループ学習室	防振:C	1台 24時間換気 EHP-2-2系統
HEX-2-5	全熱交換ユニット	型式: 天井隠蔽型加湿付 (24時間対応) 風量: 400 [m³/h] 機外静圧: 170 [Pa] 熱交換効率 冷房: 60 [%] 暖房: 70 [%] 加湿方式: 滴下気化式加湿器 加湿能力: 1.40 [kg/h] 付属品: 虫侵入防止ユニット、防振吊金物、CO2センサー 予熱時外気取入れ停止制御、標準付属品一式	1	1-100	0.356	L-S	-	R	-	-	2	ボランティア控室	防振:C	24時間換気
HEX-2-6	全熱交換ユニット	型式: 天井隠蔽型加湿器 (24時間対応) 風量: 300 [m³/h] 機外静圧: 160 [Pa] 熱交換効率 冷房: 60 [%] 暖房: 70 [%] 加湿方式: 滴下気化式加湿器 加湿能力: 1.01 [kg/h] 付属品: 虫侵入防止ユニット、防振吊金物、CO2センサー 予熱時外気取入れ停止制御、標準付属品一式	1	1-100	0.227	L-S	-	R	-	-	2	おはなしの部屋	防振:C	24時間換気
HEX-2-7	全熱交換ユニット	型式: 天井隠蔽型 風量: 667 [m³/h] 機外静圧: 150 [Pa] 熱交換効率 冷房: 60 [%] 暖房: 70 [%] 付属品: 虫侵入防止ユニット、防振吊金物、CO2センサー 予熱時外気取入れ停止制御、標準付属品一式	3	1-100	0.40	L-S	-	R	-	-	2	共用部2-1	防振:C	
HEX-2-8	全熱交換ユニット	型式: 天井隠蔽型加湿付 (24時間対応) 風量: 550 [m³/h] 機外静圧: 150 [Pa] 熱交換効率 冷房: 60 [%] 暖房: 70 [%] 加湿方式: 滴下気化式加湿器 加湿能力: 1.84 [kg/h] 付属品: 虫侵入防止ユニット、防振吊金物、CO2センサー 予熱時外気取入れ停止制御、標準付属品一式	1	1-100	0.500	L-S	-	R	-	-	2	図書館事務室	防振:C	24時間換気
HEX-3-1	全熱交換ユニット	型式: 天井隠蔽型加湿付 (24時間対応) 風量: 450 [m³/h] 機外静圧: 150 [Pa] 熱交換効率 冷房: 60 [%] 暖房: 70 [%] 加湿方式: 滴下気化式加湿器 加湿能力: 1.40 [kg/h] 付属品: 虫侵入防止ユニット、防振吊金物、CO2センサー 予熱時外気取入れ停止制御、標準付属品一式	1	1-100	0.356	L-S	-	R	-	-	3	会議室1	防振:C	24時間換気
HEX-3-2	全熱交換ユニット	型式: 天井隠蔽型加湿付 (24時間対応) 風量: 450 [m³/h] 機外静圧: 160 [Pa] 熱交換効率 冷房: 60 [%] 暖房: 70 [%] 加湿方式: 滴下気化式加湿器 加湿能力: 1.40 [kg/h] 付属品: 虫侵入防止ユニット、防振吊金物、CO2センサー 予熱時外気取入れ停止制御、標準付属品一式	1	1-100	0.356	L-S	-	R	-	-	3	会議室2	防振:C	24時間換気

神戸市建築住宅局設備課		図面番号	M - 006
令和 6 年度 (仮称) 新北区文化センター建設機械設備工事			
図面リスト	縮尺	施設番号	
空気調和設備 機器表 (6)	A1: -- A3: --	A - 9901 - 00 M-006	
5 cm A1図版			

(機械設備機器表 共通事項)

空調設備 機器表

- 電源周波数は、60[Hz]とする。
- 燃料消費量は、低位発熱量を基準とする。
- 特記無きコンクリート基礎は、建築工事とする。

- 起動は、L-S:直入起動、S-D:スターデルタ起動を示す。
- 電源種別は、-:一般電源、●:非常電源を示す。
- 機材の機密試験は、製造者工場内で実施とする。
- グリーン購入法における調達基準に適用した仕様とする。

- スプリング防振材の絶縁効率は、80%以上とする。
- ※スプリング防振架台は、金属コイルスプリング仕様サージレス吸振体装置とする。
- A:スプリング式防振架台(溶融亜鉛メッキ仕上)、B:防振ゴム、C:防振吊金物(D型)
- 屋外設置機器の塩害仕様は、耐塩:耐塩害仕様、重塩:重耐塩仕様を示す。

- 高調波対策として、直流リアクトル等により「高圧又は特別高圧で受電する需要家の高調波抑制ガイドライン(資源エネルギー庁)及び「高調波抑制対策技術指針(社)日本電気協会」による換算係数Ki=1.8以下とする。
- 記載の電力値・ガス消費量は参考値とする。

機器番号	型式	仕様	組数	電源 φ-V	消費 電力 [kW]	起動	INV	操作 方法	電 源	監 視	階	設置場所		備考(参考型番)
												室名		
HEX-3-3	全熱交換ユニット	型式: 天井隠蔽型加湿付 (24時間対応) 風量: 650 [m³/h] 機外静圧: 150 [Pa] 熱交換効率 冷房: 60 [%] 暖房: 70 [%] 加湿方式: 滴下気化式加湿器 加湿能力: 1.84 [kg/h] 付属品: 虫侵入防止ユニット、防振吊金物、CO2センサー 予熱時外気取入れ停止制御、標準付属品一式	1	1-100	0.500	L-S	-	R	-	-	3	会議室3		防振:C 24時間換気
HEX-3-4	全熱交換ユニット	型式: 天井隠蔽型加湿付 (24時間対応) 風量: 600 [m³/h] 機外静圧: 150 [Pa] 熱交換効率 冷房: 60 [%] 暖房: 70 [%] 加湿方式: 滴下気化式加湿器 加湿能力: 1.84 [kg/h] 付属品: 虫侵入防止ユニット、防振吊金物、CO2センサー 予熱時外気取入れ停止制御、標準付属品一式	1	1-100	0.500	L-S	-	R	-	-	3	会議室4		防振:C 24時間換気
HEX-3-5	全熱交換ユニット	型式: 天井隠蔽型加湿付 (24時間対応) 風量: 700 [m³/h] 機外静圧: 150 [Pa] 熱交換効率 冷房: 60 [%] 暖房: 70 [%] 加湿方式: 滴下気化式加湿器 加湿能力: 1.84 [kg/h] 付属品: 虫侵入防止ユニット、防振吊金物、CO2センサー 予熱時外気取入れ停止制御、標準付属品一式	1	1-100	0.500	L-S	-	R	-	-	3	会議室5		防振:C 24時間換気
HEX-3-6	全熱交換ユニット	型式: 天井隠蔽型加湿付 (24時間対応) 風量: 250 [m³/h] 機外静圧: 150 [Pa] 熱交換効率 冷房: 60 [%] 暖房: 70 [%] 加湿方式: 滴下気化式加湿器 加湿能力: 1.01 [kg/h] 付属品: 虫侵入防止ユニット、防振吊金物、CO2センサー 予熱時外気取入れ停止制御、標準付属品一式	1	1-100	0.227	L-S	-	R	-	-	3	和室1		防振:C 24時間換気
HEX-3-7	全熱交換ユニット	型式: 天井隠蔽型加湿付 (24時間対応) 風量: 200 [m³/h] 機外静圧: 150 [Pa] 熱交換効率 冷房: 60 [%] 暖房: 70 [%] 加湿方式: 滴下気化式加湿器 加湿能力: 0.73 [kg/h] 付属品: 虫侵入防止ユニット、防振吊金物、CO2センサー 予熱時外気取入れ停止制御、標準付属品一式	1	1-100	0.162	L-S	-	R	-	-	3	和室2		防振:C 24時間換気
HEX-3-8	全熱交換ユニット	型式: 天井隠蔽型加湿付 (24時間対応) 風量: 450 [m³/h] 機外静圧: 150 [Pa] 熱交換効率 冷房: 60 [%] 暖房: 70 [%] 加湿方式: 滴下気化式加湿器 加湿能力: 1.40 [kg/h] 付属品: 虫侵入防止ユニット、防振吊金物、CO2センサー 予熱時外気取入れ停止制御、標準付属品一式	1	1-100	0.356	L-S	-	R	-	-	3	事務室(指定管理者)		防振:C 24時間換気
HEX-3-9	全熱交換ユニット	型式: 天井カセット型 (24時間対応) 風量: 100 [m³/h] 機外静圧: 150 [Pa] 熱交換効率 冷房: 60 [%] 暖房: 70 [%] 付属品: 化粧パネル、虫侵入防止ユニット、防振吊金物、CO2センサー 予熱時外気取入れ停止制御、標準付属品一式	1	1-100	0.08	L-S	-	R	-	-	3	救護室		防振:C 24時間換気
HEX-3-10	全熱交換ユニット	型式: 天井隠蔽型加湿付 (24時間対応) 風量: 600 [m³/h] 機外静圧: 150 [Pa] 熱交換効率 冷房: 60 [%] 暖房: 70 [%] 加湿方式: 滴下気化式加湿器 加湿能力: 1.84 [kg/h] 付属品: 虫侵入防止ユニット、防振吊金物、CO2センサー 予熱時外気取入れ停止制御、標準付属品一式	1	1-100	0.500	L-S	-	R	-	-	3	トレーニング室		防振:C 24時間換気
HEX-3-11	全熱交換ユニット	型式: 天井隠蔽型加湿付 (24時間対応) 風量: 400 [m³/h] 機外静圧: 150 [Pa] 熱交換効率 冷房: 60 [%] 暖房: 70 [%] 加湿方式: 滴下気化式加湿器 加湿能力: 1.40 [kg/h] 付属品: 虫侵入防止ユニット、防振吊金物、CO2センサー 予熱時外気取入れ停止制御、標準付属品一式	1	1-100	0.356	L-S	-	R	-	-	3	事務室 (あじさい講座)		防振:C 24時間換気
HEX-3-12	全熱交換ユニット	型式: 天井隠蔽型加湿付 (24時間対応) 風量: 750 [m³/h] 機外静圧: 200 [Pa] 熱交換効率 冷房: 60 [%] 暖房: 70 [%] 加湿方式: 滴下気化式加湿器 加湿能力: 2.21 [kg/h] 付属品: 虫侵入防止ユニット、防振吊金物、CO2センサー 予熱時外気取入れ停止制御、標準付属品一式	1	1-100	0.585	L-S	-	R	-	-	3	シルバー人材センター		防振:C 24時間換気

機器番号	型式	仕様	組数	電源 φ-V	消費 電力 [kW]	起動	INV	操作 方法	電 源	監 視	階	設置場所		備考(参考型番)
												室名		
HEX-3-13	全熱交換ユニット	型式: 天井カセット型 (24時間対応) 風量: 200 [m³/h] 機外静圧: 150 [Pa] 熱交換効率 冷房: 60 [%] 暖房: 70 [%] 付属品: 化粧パネル、虫侵入防止ユニット、防振吊金物、CO2センサー 予熱時外気取入れ停止制御、標準付属品一式	1	1-100	0.185	L-S	-	R	-	-	3	託児室		防振:C 24時間換気
HEX-3-14	全熱交換ユニット	型式: 天井カセット型 (24時間対応) 風量: 100 [m³/h] 機外静圧: 150 [Pa] 熱交換効率 冷房: 60 [%] 暖房: 70 [%] 付属品: 化粧パネル、虫侵入防止ユニット、防振吊金物、CO2センサー 予熱時外気取入れ停止制御、標準付属品一式	1	1-100	0.08	L-S	-	R	-	-	3	ベビールーム2		防振:C 24時間換気
HEX-3-15	全熱交換ユニット	型式: 天井カセット型 (24時間対応) 風量: 450 [m³/h] 機外静圧: 150 [Pa] 熱交換効率 冷房: 60 [%] 暖房: 70 [%] 付属品: 化粧パネル、虫侵入防止ユニット、防振吊金物、CO2センサー 予熱時外気取入れ停止制御、標準付属品一式	2	1-100	0.268	L-S	-	R	-	-	3	調理室		防振:C 1台 24時間換気
HEX-3-16	全熱交換ユニット	型式: 天井隠蔽型加湿付 (24時間対応) 風量: 750 [m³/h] 機外静圧: 150 [Pa] 熱交換効率 冷房: 60 [%] 暖房: 70 [%] 加湿方式: 滴下気化式加湿器 加湿能力: 2.21 [kg/h] 付属品: 虫侵入防止ユニット、防振吊金物、CO2センサー 予熱時外気取入れ停止制御、標準付属品一式	1	1-100	0.585	L-S	-	R	-	-	3	絵画・工作室 (多目的室2)		防振:C 24時間換気
HEX-3-17	全熱交換ユニット	型式: 天井隠蔽型加湿付 (24時間対応) 風量: 750 [m³/h] 機外静圧: 150 [Pa] 熱交換効率 冷房: 60 [%] 暖房: 70 [%] 加湿方式: 滴下気化式加湿器 加湿能力: 2.21 [kg/h] 付属品: 虫侵入防止ユニット、防振吊金物、CO2センサー 予熱時外気取入れ停止制御、標準付属品一式	1	1-100	0.585	L-S	-	R	-	-	3	共用部3-2		防振:C
HEX-3-18	全熱交換ユニット	型式: 天井隠蔽型 風量: 150 [m³/h] 機外静圧: 150 [Pa] 熱交換効率 冷房: 60 [%] 暖房: 70 [%] 付属品: 虫侵入防止ユニット、防振吊金物、CO2センサー 予熱時外気取入れ停止制御、標準付属品一式	1	1-100	0.075	L-S	-	R	-	-	3	共用部3-2		防振:C
HEX-3-19	直膨式全熱交換ユニット	型式: 天井隠蔽型 風量: 750 [m³/h] 機外静圧: 150 [Pa] 冷房能力: 6.67 [kW] 暖房能力: 6.65 [kW] 加湿方式: 自然蒸発式加湿 加湿量: 4.8 [L/h] 熱交換効率 冷房: 60 [%] 暖房: 70 [%] 付属品: 虫侵入防止ユニット、防振吊金物、CO2センサー 予熱時外気取入れ停止制御、標準付属品一式	1	1-200	0.470	L-S	-	R	-	-	3	共用部3-3		防振:C EHP-3-3系統
HEX-4-1	直膨式全熱交換ユニット	型式: 天井隠蔽型 風量: 750 [m³/h] 機外静圧: 150 [Pa] 冷房能力: 6.67 [kW] 暖房能力: 6.65 [kW] 加湿方式: 自然蒸発式加湿 加湿量: 4.8 [L/h] 熱交換効率 冷房: 60 [%] 暖房: 70 [%] 付属品: 虫侵入防止ユニット、防振吊金物、CO2センサー 予熱時外気取入れ停止制御、標準付属品一式	2	1-200	0.470	L-S	-	R	-	-	4	ロビー		防振:C EHP-3-3系統

- (全熱交換ユニット 共通事項)
- 全熱交換器の構造は、JIS B 8628-2017に準拠する。
  - エアフィルタは、製造者の標準とする。
  - リモコンスイッチは機器付属品とし、運転表示ランプ付とする。
  - エアフィルタの予備 100% (質量法82%) (○ワイヤレス ●ワイヤード(配線共))

神戸市建築住宅局設備課		図面番号	M - 007
令和 6 年度 (仮称) 新北区文化センター建設機械設備工事			
図面リスト	縮 尺	施 設 番 号	
空調設備 機器表 (7)	A1: -- A3: --	A - 9901 - 00	
		M-007	
5 cm A1図版			

(機械設備機器表 共通事項)

空調設備 機器表

- 電源周波数は、60[Hz]とする。
- 燃料消費量は、低位発熱量を基準とする。
- 特記無きコンクリート基礎は、建築工事とする。

- 起動は、L-S:直入起動、S-D:スターデルタ起動を示す。
- 電源種別は、○:一般電源、●:非常電源を示す。
- 機材の機密試験は、製造者工場内で実施とする。
- グリーン購入法における調達基準に適用した仕様とする。

機器番号	型式	仕様	組数	電源 φ-V	消費 電力 [kW]	起動	INV	操作 方法	電 源	監 視	設置場所		備考(参考型番)
											階	室名	
SF-3-1	給気用送風機	型式: 消音ボックス付き遠心送風機(天井吊型/厨房用) 呼称: #1 1/2×2 風量: 1,400 [m³/h] 機外静圧: 200 [Pa] 許容騒音値: 66.5 [dB(A)] 付属品: ゴム防振吊金物、標準付属品一式	1	3-200	0.48	L-S	-	1	-	-	3	調理室	防振:C 連動EF-3-1
SF-4-1	給気用送風機	型式: 片吸込遠心送風機(床置型) 呼称: #2 風量: 2,800 [m³/h] 機外静圧: 200 [Pa] 許容騒音値: - [dB(A)] 付属品: 防振架台、標準付属品一式	1	3-200	0.75	L-S	-	1	-	-	R	屋上機械置場2 (競技場系統)	防振:A
EF-1-1	排気用送風機	型式: 両吸込遠心送風機(天井型) 呼称: #3 風量: 12,000 [m³/h] 機外静圧: 150 [Pa] 許容騒音値: 65.5 [dB(A)] 付属品: スプリング防振架台、標準付属品一式	2	3-200	1.5	L-S	-	1	-	-	1	駐車場	防振:A
EF-1-2	排気用送風機	型式: 消音ボックス付き遠心送風機(天井吊型) 呼称: #1 1/4 風量: 500 [m³/h] 機外静圧: 150 [Pa] 許容騒音値: 51 [dB(A)]設計水平震度: - [G] 付属品: ゴム防振吊金物、標準付属品一式	1	1-100	0.088	L-S	-	S	-	-	1	消火ポンプ室	防振:C
EF-1-3	排気用送風機	型式: 消音ボックス付き遠心送風機(天井吊型) 呼称: #1 1/4 風量: 550 [m³/h] 機外静圧: 150 [Pa] 許容騒音値: 51 [dB(A)]設計水平震度: - [G] 付属品: ゴム防振吊金物、標準付属品一式	1	1-100	0.125	L-S	-	S	-	-	1	泡消火室	防振:C
EF-1-4	排気用送風機	型式: 消音ボックス付き遠心送風機(天井吊型) 呼称: #1 1/2 風量: 1,550 [m³/h] 機外静圧: 200 [Pa] 許容騒音値: 55 [dB(A)]設計水平震度: - [G] 付属品: ゴム防振吊金物、標準付属品一式	1	3-200	0.445	L-S	-	1	-	-	1	電気室	防振:C
EF-1-5	排気用送風機	型式: 消音ボックス付き遠心送風機(天井吊型) 呼称: #1 1/4 風量: 450 [m³/h] 機外静圧: 160 [Pa] 許容騒音値: 49 [dB(A)]設計水平震度: - [G] 付属品: ゴム防振吊金物、標準付属品一式	1	1-100	0.088	L-S	-	人	-	-	1	MWC1	防振:C
EF-1-6	排気用送風機	型式: 消音ボックス付き遠心送風機(天井吊型) 呼称: #1 1/4 風量: 600 [m³/h] 機外静圧: 180 [Pa] 許容騒音値: 51 [dB(A)]設計水平震度: - [G] 付属品: ゴム防振吊金物、標準付属品一式	1	1-100	0.125	L-S	-	人	-	-	1	WWC1	防振:C
EF-1-7	排気用送風機	型式: 消音ボックス付き遠心送風機(天井吊型) 呼称: #1 1/4 風量: 400 [m³/h] 機外静圧: 150 [Pa] 許容騒音値: 49 [dB(A)]設計水平震度: - [G] 付属品: ゴム防振吊金物、標準付属品一式	1	1-100	0.088	L-S	-	S	-	-	1	倉庫1-1	防振:C
EF-1-8	排気用送風機	型式: 消音ボックス付き遠心送風機(天井吊型) 呼称: #1 1/4 風量: 300 [m³/h] 機外静圧: 150 [Pa] 許容騒音値: 44 [dB(A)]設計水平震度: - [G] 付属品: ゴム防振吊金物、標準付属品一式	1	1-100	0.065	L-S	-	S	-	-	1	更衣室	防振:C
EF-2-1	排気用送風機	型式: 消音ボックス付き遠心送風機(天井吊型) 呼称: #1 1/4 風量: 700 [m³/h] 機外静圧: 150 [Pa] 許容騒音値: 55 [dB(A)]設計水平震度: - [G] 付属品: ゴム防振吊金物、標準付属品一式	1	1-100	0.159	L-S	-	人	-	-	2	MWC2	防振:C
EF-2-2	排気用送風機	型式: 消音ボックス付き遠心送風機(天井吊型) 呼称: #1 1/4 風量: 800 [m³/h] 機外静圧: 150 [Pa] 許容騒音値: 53 [dB(A)]設計水平震度: - [G] 付属品: ゴム防振吊金物、標準付属品一式	1	1-100	0.159	L-S	-	人	-	-	2	WWC2	防振:C
EF-2-3	排気用送風機	型式: 消音ボックス付き遠心送風機(天井吊型) 呼称: #1 1/4 風量: 250 [m³/h] 機外静圧: 160 [Pa] 許容騒音値: 44 [dB(A)]設計水平震度: - [G] 付属品: ゴム防振吊金物、標準付属品一式	1	1-100	0.065	L-S	-	S	-	-	2	倉庫2-2	防振:C

- スプリング防振材の絶縁効率は、80%以上とする。
- ※スプリング防振架台は、金属コイルスプリング仕様サージレス吸振体装置とする。
- A:スプリング式防振架台(溶融亜鉛メッキ仕上)、B:防振ゴム、C:防振吊金物(D型)
- 屋外設置機器の塩害仕様は、耐塩・耐塩害仕様、重塩:重耐塩仕様を示す。

- 高調波対策として、直流リアクトル等により「高圧又は特別高圧で受電する需要家の高調波抑制ガイドライン(資源エネルギー庁)及び「高調波抑制対策技術指針(社)日本電気協会」による換算係数Ki=1.8以下とする。
- 記載の電力値・ガス消費量は参考値とする。

機器番号	型式	仕様	組数	電源 φ-V	消費 電力 [kW]	起動	INV	操作 方法	電 源	監 視	設置場所		備考(参考型番)
											階	室名	
EF-2-4	排気用送風機	型式: 消音ボックス付き遠心送風機(天井吊型) 呼称: #1 1/2 風量: 1,000 [m³/h] 機外静圧: 150 [Pa] 許容騒音値: 55 [dB(A)] 付属品: ゴム防振吊金物、標準付属品一式	1	1-100	0.202	L-S	-	S	-	-	2	空調機械室	防振:C
EF-3-1	排気用送風機	型式: 片吸込遠心送風機(床置型/片持型) 呼称: #1 風量: 1,400 [m³/h] 機外静圧: 400 [Pa] 許容騒音値: - [dB(A)] 付属品: 防振架台、標準付属品一式	1	3-200	0.75	L-S	-	1	-	-	R	屋上機械置場2 (3階調理室系統)	防振:A 連動SF-3-1
EF-3-2	排気用送風機	型式: 消音ボックス付き遠心送風機(天井吊型) 呼称: #1 1/2 風量: 700 [m³/h] 機外静圧: 160 [Pa] 許容騒音値: 53 [dB(A)] 付属品: ゴム防振吊金物、標準付属品一式	1	1-100	0.159	L-S	-	人	-	-	3	MWC3	防振:C
EF-3-3	排気用送風機	型式: 消音ボックス付き遠心送風機(天井吊型) 呼称: #1 1/4 風量: 650 [m³/h] 機外静圧: 150 [Pa] 許容騒音値: 53 [dB(A)] 付属品: ゴム防振吊金物、標準付属品一式	1	1-100	0.159	L-S	-	人	-	-	3	WWC3	防振:C
EF-3-4	排気用送風機	型式: 消音ボックス付き遠心送風機(天井吊型) 呼称: #1 1/4 風量: 400 [m³/h] 機外静圧: 150 [Pa] 許容騒音値: 49 [dB(A)] 付属品: ゴム防振吊金物、標準付属品一式	1	1-100	0.088	L-S	-	S	-	-	3	倉庫3-3	防振:C
EF-3-5	排気用送風機	型式: 消音ボックス付き遠心送風機(天井吊型) 呼称: #1 1/4 風量: 250 [m³/h] 機外静圧: 150 [Pa] 許容騒音値: 44 [dB(A)] 付属品: ゴム防振吊金物、標準付属品一式	1	1-100	0.065	L-S	-	S	-	-	3	倉庫3-1	防振:C
EF-3-6	排気用送風機	型式: 消音ボックス付き遠心送風機(天井吊型) 呼称: #1 1/4 風量: 300 [m³/h] 機外静圧: 150 [Pa] 許容騒音値: 44 [dB(A)] 付属品: ゴム防振吊金物、標準付属品一式	1	1-100	0.065	L-S	-	S	-	-	3	倉庫3-2	防振:C
EF-4-1	排気用送風機	型式: 片吸込遠心送風機(床置型) 呼称: #2 風量: 2,800 [m³/h] 機外静圧: 200 [Pa] 許容騒音値: - [dB(A)] 付属品: 防振架台、標準付属品一式	1	3-200	0.75	L-S	-	1	-	-	R	屋上機械置場2 (競技場系統)	防振:A
EF-4-2	排気用送風機	型式: 消音ボックス付き遠心送風機(天井吊型) 呼称: #1 1/2 風量: 1,650 [m³/h] 機外静圧: 150 [Pa] 許容騒音値: 63 [dB(A)] 付属品: ゴム防振吊金物、標準付属品一式	1	1-100	0.484	L-S	-	S	-	-	4	器具庫1	防振:C
EF-4-3	排気用送風機	型式: 消音ボックス付き遠心送風機(天井吊型) 呼称: #1 1/2 風量: 1,680 [m³/h] 機外静圧: 150 [Pa] 許容騒音値: 63 [dB(A)] 付属品: ゴム防振吊金物、標準付属品一式	1	1-100	0.484	L-S	-	S	-	-	4	体育室	防振:C
EF-4-4	排気用送風機	型式: 消音ボックス付き遠心送風機(天井吊型) 呼称: #1 1/4 風量: 600 [m³/h] 機外静圧: 150 [Pa] 許容騒音値: 51 [dB(A)] 付属品: ゴム防振吊金物、標準付属品一式	1	1-100	0.125	L-S	-	人	-	-	4	MWC4	防振:C
EF-4-5	排気用送風機	型式: 消音ボックス付き遠心送風機(天井吊型) 呼称: #1 1/4 風量: 500 [m³/h] 機外静圧: 150 [Pa] 許容騒音値: 51 [dB(A)] 付属品: ゴム防振吊金物、標準付属品一式	1	1-100	0.088	L-S	-	人	-	-	4	WWC4	防振:C
EF-4-6	排気用送風機	型式: 消音ボックス付き遠心送風機(天井吊型) 呼称: #1 1/4 風量: 400 [m³/h] 機外静圧: 150 [Pa] 許容騒音値: 49 [dB(A)] 付属品: ゴム防振吊金物、標準付属品一式	1	1-100	0.088	L-S	-	S	-	-	4	器具庫2	防振:C 24時間換気

神戸市建築住宅局設備課		図面番号	M - 008
令和 6 年度			
(仮称) 新北区文化センター建設機械設備工事			
図面リスト	縮尺	施設番号	
空調設備 機器表(8)	A1: -- A3: --	A - 9901 - 00	
		M-008	
5 cm A1図版			





空調設備 制気口リスト

- ・面風速: 2.5[m/s]、開口率: 70[%]とする。
- ・特記無き限り、消音内貼はグラスウール保温帯 $t=25\text{mm}$ (40K)とする。

階	室名	系統名	風量 [m³/h]	数量	種別	型式	器具サイズ		BOXサイズ			消音 内貼	プレ フィルタ	備考		
							幅[mm]	奥行[mm]	幅[mm]	奥行[mm]	高さ[mm]					
1	遊戯室(学習室)	EHP-1-2-4	585	2	SA	BL-T	1,500	× 150	1,650	× 300	× 400	○	-			
		EHP-1-2-4	585	2	SA	BL-T	1,500	× 150	1,650	× 300	× 400	○	-	※BOX1台は建築工事		
		EHP-1-2-4	1,170	1	RA	金網	300φ		-			-	-			
		EHP-1-2-4	1,170	1	RA	金網	300φ		-			-	-			
		HEX-1-1	400	2	SA	BL-D	1,500	× 100	1,650	× 250	× 400	○	-			
1	集会室 (子育てひろば)	HEX-1-1	800	1	RA	金網	250φ		-			-	-			
		EHP-1-2-3	585	2	SA	BL-T	1,500	× 150	1,650	× 300	× 400	○	-	※BOX1台は建築工事		
		EHP-1-2-3	1,170	1	RA	金網	300φ		-			-	-			
		HEX-1-7	250	1	SA	BL-D	1,000	× 100	1,150	× 250	× 350	○	-			
		HEX-1-7	250	1	RA	金網	175φ		-			-	-			
1	図書コーナー	EHP-1-2-2	780	3	SA	BL-K	1,500	× 200	1,650	× 350	×	○	-	※BOX1台は建築工事		
		EHP-1-2-2	2,340	1	RA	金網	450	× 300				-	-			
		HEX-1-8	700	1	SA	BL-K	1,500	× 200	1,650	× 350	× 450	○	-			
		HEX-1-8	700	1	RA	金網	250φ		-			-	-			
		EHP-1-2-1	1,125	4	SA	BL-K	2,500	× 200	2,650	× 350	× 450	○	-	※BOX2台は建築工事		
1	ユース	EHP-1-2-1	4,500	1	RA	金網	600	× 350				-	-			
		HEX-1-5	500	1	SA	BL-T	1,500	× 150	1,650	× 300	× 400	○	-			
		HEX-1-5	500	1	RA	金網	225φ		-			-	-			
		HEX-1-5	500	1	SA	BL-T	1,500	× 150	1,650	× 300	× 400	○	-			
		HEX-1-5	500	1	RA	金網	225φ		-			-	-			
		EHP-3-1-1	480	4	SA	BL-T	1,500	× 150	1,650	× 300	× 350	○	-	※BOX4台は建築工事		
		EHP-3-1-1	1,920	1	RA	金網	350	× 300				-	-			
		EHP-3-1-1	480	4	SA	BL-T	1,500	× 150	1,650	× 300	× 400	○	-			
		EHP-3-1-1	1,920	1	RA	金網	350	× 300				-	-			
		EHP-3-1-2	435	4	SA	BL-T	1,000	× 150	1,150	× 300	× 400	○	-			
		EHP-3-1-2	1,740	1	RA	金網	350	× 300				-	-			
		EHP-1-1-6	960	2	SA	VHS	400	× 400	550	× 550	× 450	○	-			
		EHP-1-1-6	960	2	RA	HS	400	× 400	550	× 550	× 450	-	-			
		EHP-1-1-6	960	2	SA	VHS	400	× 400	550	× 550	× 450	○	-			
		1	多目的スペース	EHP-1-1-6	960	2	RA	HS	400	× 400	550	× 550	× 450	-	-	
EHP-1-1-6	960			2	SA	VHS	400	× 400	550	× 550	× 450	○	-			
EHP-1-1-6	960			2	RA	HS	400	× 400	550	× 550	× 450	-	-			
HEX-1-9	683			1	SA	VHS	350	× 350	500	× 500	× 400	○	-			
HEX-1-9	683			1	RA	HS	350	× 350	500	× 500	× 400	-	-			
HEX-1-9	683			1	PASS	VHS	350	× 350	500	× 500	× 400	-	-			
HEX-1-9	683			1	SA	VHS	350	× 350	500	× 500	× 400	○	-			
HEX-1-9	683			1	RA	HS	350	× 350	500	× 500	× 400	-	-			
HEX-1-9	683			1	PASS	VHS	350	× 350	500	× 500	× 400	-	-			
HEX-1-9	683			1	SA	VHS	350	× 350	500	× 500	× 400	○	-			
HEX-1-9	683			1	RA	HS	350	× 350	500	× 500	× 400	-	-			
HEX-1-9	683			1	PASS	VHS	350	× 350	500	× 500	× 400	-	-			
HEX-1-9	683			1	SA	VHS	350	× 350	500	× 500	× 400	○	-			
HEX-1-9	683			1	RA	HS	350	× 350	500	× 500	× 400	-	-			
1	WWC1			EF-1-6	150	4	EA	HS	200	× 200	350	× 350	× 300	-	-	
		EF-1-5	113	4	EA	HS	150	× 150	300	× 300	× 300	-	-			
		EF-1-8	150	2	EA	HS	200	× 200	350	× 350	× 300	-	-			
		EF-1-7	400	1	EA	HS	300	× 300	450	× 450	× 400	-	-			
		EF-1-2	500	1	EA	HS	350	× 350	500	× 500	× 400	-	-			
1	消火ポンプ室	駐車場より	500	1	PASS	VHS	350	× 350	500	× 500	× 400	-	-			
		EF-1-3	550	1	EA	HS	300	× 300	450	× 450	× 400	-	-			
		駐車場より	550	1	PASS	VHS	300	× 300	450	× 450	× 400	-	-			
		EF-1-4	1,550	1	EA	金網	300	× 300				-	-			
		駐車場より	775	2	PASS	VHS	350	× 350	500	× 500	× 400	-	○			
1	電気室	EHP-1-3-1	4,800	2	SA	VHS	1,300	× 600	1,500	× 500	× 750	○	-	吹出チャンバー		
		駐車場より	150	1	PASS	VHS	200	× 200	350	× 350	× 300	-	-			
		駐車場より	200	1	PASS	VHS	200	× 200	350	× 350	× 300	-	-			
		消火ポンプ室へ	600	1	PASS	金網	300	× 300				-	-			
		消火室へ	500	1	PASS	金網	300φ		-			-	-			
2	共用部2-1	EHP-3-2-1	870	2	SA	BL-K	2,000	× 200	2,150	× 350	× 450	○	-	※BOX2台は建築工事		
		EHP-3-2-1	1,740	1	RA	金網	350	× 300				-	-			
		EHP-3-2-1	870	2	SA	BL-K	2,000	× 200	2,150	× 350	× 450	○	-	※BOX2台は建築工事		
		EHP-3-2-1	1,740	1	RA	金網	350	× 300				-	-			
		EHP-3-2-1	580	3	SA	BL-K	1,500	× 200	1,650	× 350	× 400	○	-			
2	共用部2-1	EHP-3-2-1	1,740	1	RA	金網	350	× 300				-	-			
		HEX-2-7	334	2	SA	BL-T	1,000	× 150	1,150	× 300	× 400	○	-			
		HEX-2-7	667	1	RA	金網	250φ		-			-	-			
		HEX-2-7	667	1	PASS	BL-K	1,500	× 200	1,650	× 350	× 400	-	-			
		HEX-2-7	334	2	SA	BL-T	1,000	× 150	1,150	× 300	× 400	○	-			
		HEX-2-7	667	1	RA	金網	250φ		-			-	-			
		HEX-2-7	667	1	PASS	BL-K	1,500	× 200	1,650	× 350	× 400	-	-			
		HEX-2-7	334	2	SA	BL-T	1,000	× 150	1,150	× 300	× 400	○	-			
		HEX-2-7	667	1	RA	金網	250φ		-			-	-			
		HEX-2-7	667	1	PASS	BL-K	1,500	× 200	1,650	× 350	× 400	-	-			
		HEX-2-7	667	1	RA	金網	250φ		-			-	-			
		HEX-2-7	667	1	PASS	BL-T	1,500	× 150	1,650	× 300	× 400	-	-			
		HEX-2-7	667	1	PASS	BL-T	1,500	× 150	1,650	× 300	× 400	-	-			
		2	MWC2	EF-2-1	100	7	EA	HS	150	× 150	300	× 300	× 300	-	-	
				EF-2-2	133	6	EA	HS	150	× 150	300	× 300	× 300	-	-	
HEX-2-8	550			1	SA	VHS	300	× 300	450	× 450	× 400	○	-			
HEX-2-8	550			1	RA	HS	300	× 300	450	× 450	× 400	-	-			
外部より	450			1	OA	VHS	300	× 300	450	× 450	× 400	○	○			
EF-2-4	1,000			1	EA	金網	275φ		-			-	-			
外部より	1,000			1	OA	金網	275φ		-			-	-			
EF-2-3	250			1	EA	HS	200	× 200	350	× 350	× 300	-	-			
外部より	250			1	OA	VHS	200	× 200	350	× 350	× 300	○	○			
HEX-2-5	400			1	SA	VHS	300	× 300	450	× 450	× 350	-	-			
HEX-2-5	400			1	RA	HS	300	× 300	450	× 450	× 350	-	-			
HEX-2-4	700			1	SA	VHS	350	× 350	500	× 500	× 400	-	-			
HEX-2-4	700			1	RA	HS	350	× 350	500	× 500	× 400	-	-			
HEX-2-4	700			1	SA	VHS	350	× 350	500	× 500	× 400	-	-			
2	セミナー室			EHP-2-2-1	960	2	SA	VHS	550	× 300	700	× 450	× 450	○	-	
		EHP-2-2-1	960	2	RA	HS	550	× 300	700	× 450	× 450	-	-			
		HEX-2-3	650	1	SA	VHS	350	× 300	500	× 450	× 400	○	-			
		HEX-2-3	650	1	RA	HS	350	× 300	500	× 450	× 400	-	-			
		HEX-2-3	650	1	SA	VHS	350	× 300	500	× 450	× 400	○	-			
		HEX-2-3	650	1	RA	HS	350	× 300	500	× 450	× 400	-	-			
		HEX-2-3	650	1	SA	VHS	350	× 300	500	× 450	× 400	○	-			
		HEX-2-3	650	1	RA	HS	350	× 300	500	× 450	× 400	-	-			
		AHU-2-1	517	15	SA	BL-D	2,000	× 100	2,150	× 250	× 400	○	-	※BOX4台は建築工事		
		AHU-2-1	259	6	SA	BL-D	1,000	× 100	1,150	× 250	× 400	○	-			
		AHU-2-1	1,328	7	RA	棚下吸込	床開口 300	× 350	400	× 450	× 350	○	-	床開口貫通部 $t=1.6\text{mm}$		
		AHU-2-1	517	18	SA											

空調設備 制気ロースト

・面風速: 2.5[m/s]、開口率: 70[%]とする。  
 - 特記無き限り、消音内貼はグラスウール保温帯t=25mm(40K)とする。

階	室名	系統名	風量 [m³/h]	数量	種別	型式	器具サイズ		BOXサイズ			消音 内貼	プレ フィルタ	備考			
							幅[mm]	奥行[mm]	幅[mm]	奥行[mm]	高さ[mm]						
3	共用部3-3	EHP-3-3-3	640	3	SA	BL-T	2,000	×	150	2,150	×	300	×	400	○	-	
		EHP-3-3-3	1,920	1	RA	金網	350	×	300	500	×	450	×	450	-	-	
		EHP-3-3-3	960	2	SA	BL-K	2,000	×	200	2,150	×	350	×	450	○	-	
		EHP-3-3-3	960	2	RA	CL-K	2,000	×	200	2,150	×	350	×	450	-	-	
		HEX-3-19	750	1	SA	BL-K	1,500	×	200	1,650	×	350	×	400	○	-	
		HEX-3-19	750	1	RA	CL-K	1,500	×	200	1,650	×	350	×	400	-	-	
3	共用部3-2	EHP-3-3-4	960	1	SA	BL-K	2,000	×	200	2,150	×	350	×	450	○	-	
		EHP-3-3-4	960	1	RA	CL-K	2,000	×	200	2,150	×	350	×	450	-	-	
		HEX-3-18	150	1	SA	BL-S	1,000	×	100	1,150	×	250	×	300	○	-	
		HEX-3-18	150	1	RA	CL-S	1,000	×	100	1,150	×	250	×	300	-	-	
		HEX-3-18	150	1	PASS	BL-S	1,000	×	100	1,150	×	250	×	300	-	-	
		EHP-3-3-1	4,800	1	SA	グレーチング	11,000	×	200	-	×	-	×	-	-	-	建築工事
(4)	(ロビー)	EHP-3-3-1	4,800	1	RA	HS	1,600	×	500	1,750	×	650	×	400	○	-	
		EHP-3-3-8	450	1	SA	VHS	300	×	300	450	×	450	×	400	○	-	
3	事務室 (指定管理者)	HEX-3-8	450	1	RA	HS	300	×	300	450	×	450	×	400	-	-	
		HEX-3-10	600	1	SA	VHS	350	×	350	500	×	500	×	400	○	-	
3	トレーニング室	HEX-3-10	600	1	RA	HS	350	×	350	500	×	500	×	400	-	-	
		EF-3-5	250	1	EA	HS	200	×	200	350	×	350	×	400	-	-	
3	倉庫3-1	外部より	250	1	OA	VHS	200	×	200	350	×	350	×	400	○	○	
		HEX-3-11	400	1	SA	VHS	300	×	300	450	×	450	×	350	○	-	
3	事務室 (あじさい講座)	HEX-3-11	400	1	RA	HS	300	×	300	450	×	450	×	350	-	-	
		EF-3-2	88	8	EA	HS	150	×	150	300	×	300	×	300	-	-	
3	MWC3	EF-3-2	88	8	EA	HS	150	×	150	300	×	300	×	300	-	-	
3	WWC3	EF-3-3	108	6	EA	HS	150	×	150	300	×	300	×	300	-	-	
3	倉庫3-3	EF-3-4	400	1	EA	HS	250	×	250	400	×	400	×	350	-	-	
		外部より	300	1	OA	VHS	300	×	300	450	×	450	×	400	-	-	
3	シルバー人材センター	HEX-3-12	375	2	SA	VHS	250	×	250	400	×	400	×	400	○	-	
		HEX-3-12	375	2	RA	HS	250	×	250	400	×	400	×	400	-	-	
3	共用部3-3	外部より	1,500	1	OA	VHS	1,000	×	300	1,150	×	450	×	500	○	○	
		会議室2	450	1	SA	VHS	300	×	300	450	×	450	×	400	○	-	
3	会議室1	HEX-3-2	450	1	RA	HS	300	×	300	450	×	450	×	400	-	-	
		HEX-3-1	450	1	SA	VHS	300	×	300	450	×	450	×	350	○	-	
3	和室2	HEX-3-1	450	1	RA	HS	300	×	300	450	×	450	×	350	-	-	
		EHP-3-5-2	480	2	SA	BL-K	1,000	×	200	1,150	×	350	×	400	○	-	
3	和室1	EHP-3-5-2	480	2	RA	CL-K	1,000	×	200	1,150	×	350	×	400	-	-	
		HEX-3-7	200	1	SA	BL-K	500	×	200	650	×	350	×	300	○	-	
3	和室1	HEX-3-7	200	1	RA	CL-K	500	×	200	650	×	350	×	300	-	-	
		EHP-3-5-1	480	2	SA	BL-K	1,000	×	200	1,150	×	350	×	400	○	-	
3	水屋	EHP-3-5-1	480	2	RA	CL-K	1,000	×	200	1,150	×	350	×	400	-	-	
		HEX-3-6	250	1	SA	BL-K	500	×	200	650	×	350	×	350	○	-	
3	会議室3	HEX-3-6	250	1	RA	CL-K	500	×	200	650	×	350	×	350	-	-	
		共用部より	150	1	PASS	VHS	200	×	200	350	×	350	×	400	-	-	
3	会議室4	HEX-3-3	650	1	SA	VHS	350	×	350	500	×	500	×	400	○	-	
		HEX-3-3	650	1	RA	HS	350	×	350	500	×	500	×	400	-	-	
3	会議室5	HEX-3-4	600	1	SA	VHS	350	×	350	500	×	500	×	400	○	-	
		HEX-3-4	600	1	RA	HS	350	×	350	500	×	500	×	400	-	-	
3	会議室5	HEX-3-5	700	1	SA	VHS	350	×	350	500	×	500	×	400	○	-	
		HEX-3-5	700	1	RA	HS	350	×	350	500	×	500	×	400	-	-	
4	女子更衣室	EF-4-7	150	3	EA	HS	200	×	200	350	×	350	×	350	-	-	
4	女子シャワー室	EF-4-8	50	4	EA	HS	150	×	150	300	×	300	×	250	-	-	
4	男子シャワー室	EF-4-10	50	4	EA	HS	150	×	150	300	×	300	×	250	-	-	
4	男子更衣室	EF-4-9	250	2	EA	HS	200	×	200	350	×	350	×	400	-	-	
4	ロビー	器具庫2	450	1	EA	HS	250	×	250	400	×	400	×	400	-	-	
		ロビーより	350	1	PASS	VHS	350	×	350	500	×	500	×	400	-	-	
4	ロビー	EHP4-6-1	780	3	SA	BL-K	1,500	×	200	1,650	×	350	×	450	○	-	
		EHP4-6-1	2,340	1	RA	金網	350	×	350	500	×	500	×	500	-	-	
4	ロビー	EHP4-6-1	780	3	SA	BL-K	1,500	×	200	1,650	×	350	×	450	○	-	※BOX2台は建築工事
		EHP4-6-1	780	3	RA	CL-K	1,500	×	200	1,650	×	350	×	450	-	-	
4	ロビー	HEX-4-1	750	1	SA	BL-K	1,500	×	200	1,650	×	350	×	450	○	-	
		HEX-4-1	750	1	RA	CL-K	1,500	×	200	1,650	×	350	×	450	-	-	
4	ロビー	HEX-4-1	750	1	PASS	BL-K	1,500	×	200	1,650	×	350	×	450	-	-	
		HEX-4-1	750	1	SA	BL-K	1,500	×	200	1,650	×	350	×	450	○	-	
4	ロビー	HEX-4-1	750	1	RA	CL-K	1,500	×	200	1,650	×	350	×	450	-	-	
		HEX-4-1	750	1	PASS	BL-K	1,500	×	200	1,650	×	350	×	450	-	-	
4	器具庫2へ	外部より	350	1	PASS	BL-T	1,000	×	150	1,150	×	300	×	400	-	-	
		外部より	533	3	OA	BL-T	1,500	×	150	1,650	×	300	×	450	○	○	

階	室名	系統名	風量 [m³/h]	数量	種別	型式	器具サイズ		BOXサイズ			消音 内貼	プレ フィルタ	備考			
							幅[mm]	奥行[mm]	幅[mm]	奥行[mm]	高さ[mm]						
4	MWC4	EF-4-4	120	5	EA	HS	150	×	150	300	×	300	×	300	-	-	
4	WWC4	EF-4-5	125	4	EA	HS	150	×	150	300	×	300	×	300	-	-	
4	体育室	EHP-4-5-1	2,340	3	RA	壁付HS	1,300	×	300	1,450	×	450	×	450	-	-	
		EF-4-3	1,680	1	EA	壁付HS	900	×	300	1,050	×	450	×	450	-	-	
4	競技場	EHP-4-1-1	2,520	1	RA	壁スリット	2,400	×	450	2,550	×	600	×	450	-	-	壁スリットは建築工事
		EHP-4-1-1	2,520	1	RA	壁スリット	2,400	×	450	2,550	×	600	×	450	-	-	壁スリットは建築工事
4	競技場	EHP-4-2-1	2,520	1	RA	壁スリット	2,400	×	450	2,550	×	600	×	450	-	-	壁スリットは建築工事
		EHP-4-3-1	2,520	1	RA	壁スリット	2,400	×	450	2,550	×	600	×	450	-	-	壁スリットは建築工事
4	器具庫1	EHP-4-3-1	2,520	1	RA	壁スリット	2,400	×	450	2,550	×	600	×	450	-	-	壁スリットは建築工事
		EHP-4-4-1	2,520	1	RA	壁スリット	2,400	×	450	2,550	×	600	×	450	-	-	壁スリットは建築工事
4	器具庫1	SE-4-1	1,400	2	OA	ノズル	#12			500	×	500	×	450	○	-	自動風向可動型
		EF-4-1	1,400	2	EA	ノズル	#12			500	×	500	×	450	-	-	自動風向可動型
4	器具庫1	EF-4-2	825	2	EA	HS	400	×	400	550	×	550	×	450	-	-	
		外部より	825	2	OA	VHS	400	×	400	550	×	550	×	450	○	○	
3	屋外テラス西	HEX-3-14	100	1													

空気調和設備 ガラリチャンバリスト

・面風速: 3.0[m/s] (参考値)、開口率: 30[%](参考値)とする。  
 ・特記無き限り、消音内貼はグラスウール保温帯t=25mm(40K)とする。

階	室名	ガラリ番号	風量 [m³/h]	数量	種別	開口面積 [㎡]	ガラリサイズ(建築工事) 幅[mm] × 高さ[mm]	ガラリチャンバーサイズ(本工事) 幅[mm] × 奥行[mm] × 高さ[mm]	消音 内貼	プレ フィルタ	点検 口	仕切 板	備考
2	空調機械室	EAG-2-1	1000	1	EA	0.31	300 × 1050	300 × 400 × 1050	-	-	-	-	搬入用扉と一体
	"	OAG-2-1	6650	1	OA	2.06	2800 × 950	2800 × 400 × 950	○	-	-	3	搬入用扉と一体
4	器具庫1	EAG-4-1	1650	1	EA	0.48	1200 × 400	1200 × 400 × 400	-	-	-	-	
	"	OAG-4-1	1650	1	OA	0.48	1200 × 400	1200 × 400 × 400	○	○	-	-	
4	ロビー	OAG-4-2	4830	1	OA	1.48	3500 × 450	3500 × 400 × 450	○	○	○	3	

空気調和設備 機器接続チャンバリスト

・特記無き限り、消音内貼はグラスウール保温帯t=25mm(40K)とする。

階	室名	系統名	風量 [m³/h]	数量	種別	チャンバーサイズ(本工事) 幅[mm] × 奥行[mm] × 高さ[mm]	消音 内貼	点検 口	備考
1	多目的スペース	EHP-1-1-6	1920	2	SA	1500 × 400 × 400	○	-	
	"	"	1920	2	RA	1500 × 400 × 400	○	-	
1	ユース	EHP-1-2-1	4500	1	SA	1500 × 400 × 450	○	-	
	"	"	4500	1	RA	1500 × 400 × 450	○	-	
1	図書コーナー	EHP-1-2-2	2340	1	SA	1500 × 400 × 400	○	-	
	"	"	2340	1	RA	1500 × 400 × 400	○	-	
1	集会室(子育てひろば)	EHP-1-2-3	1170	1	SA	1100 × 300 × 400	○	-	
	"	"	1170	1	RA	1100 × 300 × 400	○	-	
1	遊戯室(学習室)	EHP-1-2-4	1170	1	SA	1100 × 300 × 400	○	-	
	"	"	1170	1	RA	1100 × 300 × 400	○	-	
1	エントランスホール	EHP-3-1-1	1920	2	SA	1500 × 400 × 400	○	-	
	"	"	1920	2	RA	1500 × 400 × 400	○	-	
1	共用部1	EHP-3-1-2	1740	1	SA	1500 × 400 × 400	○	-	
	"	"	1740	1	RA	1500 × 400 × 400	○	-	
2	図書室	AHU-2-1	9300	2	RA	700 × 700 × 700	○	-	吸込側
2	おはなしの部屋	EHP-2-1-1	960	1	SA	800 × 300 × 400	○	-	
	"	"	960	1	RA	800 × 300 × 400	○	-	
2	セミナー室	EHP-2-2-1	1920	1	SA	1500 × 400 × 400	○	-	
	"	"	1920	1	RA	1500 × 400 × 400	○	-	
2	共用部2-1	EHP-3-2-1	1740	1	SA	1500 × 400 × 400	○	-	
	"	"	1740	1	RA	1500 × 400 × 400	○	-	
	"	EHP-3-3-1	4800	1	SA	1500 × 400 × 450	○	-	
	"	"	4800	1	RA	1500 × 400 × 450	○	-	
3	共用部3-3	EHP-3-3-2	960	5	SA	800 × 300 × 400	○	-	
	"	"	960	5	RA	800 × 300 × 400	○	-	
3	共用部3-3	EHP-3-3-3	1920	2	SA	1500 × 400 × 400	○	-	
	"	"	1920	2	RA	1500 × 400 × 400	○	-	
3	共用部3-2	EHP-3-3-4	960	1	SA	800 × 300 × 400	○	-	
	"	"	960	1	RA	800 × 300 × 400	○	-	
3	和室1	EHP-3-5-1	960	1	SA	800 × 300 × 400	○	-	
	"	"	960	1	RA	800 × 300 × 400	○	-	
3	和室2	EHP-3-5-2	960	1	SA	800 × 300 × 400	○	-	
	"	"	960	1	RA	800 × 300 × 400	○	-	
3	共用部3-2	EHP-3-6-2	1920	2	SA	1500 × 400 × 400	○	-	
	"	"	1920	2	RA	1500 × 400 × 400	○	-	
4	競技場	EHP-4-1-1	2520	8	SA	750 × 500 × 500	○	-	
4	体育室	EHP-4-5-1	2340	3	SA	1500 × 400 × 450	○	-	
	"	"	2340	3	RA	1500 × 400 × 450	○	-	
	"	EHP-4-5-2	1680	1	SOA	1500 × 400 × 400	○	-	
	"	"	1680	1	OA	1500 × 400 × 400	○	-	
4	ロビー	EHP-4-6-1	2340	2	SA	1500 × 400 × 450	○	-	
	"	"	2340	2	RA	1500 × 400 × 450	○	-	
2	空調機械室	AHU-2-1	9300	2	SA	1100 × 700 × 600	○	-	
	"	"	2700	2	OA	900 × 700 × 400	○	-	
	"	"	2700	2	EA	900 × 700 × 400	○	-	
3	調理室	EF-3-1	1400	1	KEA	500 × 550 × 500	○	○	吸込側
4	競技場	SF-4-1	2800	1	OA	600 × 500 × 600	○	○	吸込側
4	競技場	EF-4-1	2800	1	EA	600 × 500 × 600	○	○	吸込側