

施設及び設備の維持管理に関する仕様書（新北区文化センター）

別紙 1 対象施設・設備概要

別紙 2 法定資格者一覧

別紙 3 消耗品一覧表

別紙 4 法定点検及び定期点検業務一覧表

別紙 5 参考仕様書

## <別紙— 1 > 対象施設・設備概要

### 【施設】

敷地、建築物、その他構造物の内容

1. 施設名称：新北区文化センター
2. 住所：神戸市北区鈴蘭台西町1丁目25番1号
3. 用途地域：近隣商業地域
4. 敷地面積：約 3,500 m<sup>2</sup>
5. 建築物
  - 1) 構造・規模：鉄筋コンクリート造4階建
  - 2) 延床面積：約 3454.7 m<sup>2</sup>（新北区文化センター 専有面積）
    - 3階部分：1538.4 m<sup>2</sup>
    - 4階部分：1916.3 m<sup>2</sup>
  - 3) 駐車場：1497.4 m<sup>2</sup>

### 【設備】

1. 機器一覧表（電気設備）
2. 機器一覧表（機械設備）
3. 機器一覧表（防災設備）

各表記載の対象施設・設備の名称、仕様、数量等は参考扱いとする。

新北区文化センター設備一覧表(電気設備)

※ハッチングした機器は対象外とする

記号	機器名	仕様	電気容量	設置年	台数	設置場所
<b>受変電設備 高圧引込 3相3線式 6600V 60HZ キュービクル型</b>						
	引込					屋外
	高圧気中開閉器(PAS)	VT・LA・DGR内蔵	7.2kV 300A	2027	1	
	高圧ケーブル	6.6kV EM-CET38SQ		2027	-	
	高圧受電盤			2027	1	電気室
	高圧気中開閉器(PAS)	VT・LA・DGR内蔵	7.2kV 300A	2027	1	
	断路器		7.2kV 400A	2027	1	
	計器用変成器	6600/100V		2027	2	
	高圧真空遮断器		7.2kV 600A/12.5kA	2027	1	
	過電流継電器	100/5A		2027	2	
	低圧電灯盤			2027	6	
	高圧交流負荷開閉器		7.2kV 200A	2027	3	
	変圧器	電灯(100kVA)	6.6kV/210-105V	2027	3	
	計器用変流器	600/5A		2027	3	
	低圧動力盤			2027	4	
	高圧交流負荷開閉器		7.2kV 200A	2027	2	
	変圧器	動力(300kVA)	6.6kV/210V	2027	2	
	計器用変流器	1200/5A		2027	2	
	非常電灯動力盤			2027	1	
	メーター盤			2027	1	
	接地極	EA・EC、EB、ED、ELB		2027	4	
<b>動力・電灯設備</b>						
	低圧分電盤			2027	3	共用部
	電灯分電盤	1L-1		2027	1	駐車場専有部
	電灯分電盤	1L-2		2027	1	児童館専有部
	電灯分電盤	2L-2		2027	1	図書館専有部
	電灯分電盤	3L-1		2027	1	文化センター専有部
	電灯分電盤	3L-2		2027	1	文化センター専有部
	電灯分電盤	3L-3		2027	1	文化センター専有部
	電灯分電盤	3L-4		2027	1	文化センター専有部
	電灯分電盤	3L-5		2027	1	文化センター専有部
	電灯分電盤	3L-6		2027	1	文化センター専有部
	電灯分電盤	4L-1		2027	1	シルバー人材センター専用部
	電灯分電盤	4L-2		2027	1	文化センター専有部
	照明コンセント			2027	1式	各所
	非常コンセント盤			2027	2	共用部
	動力盤、制御盤			2027	11	共用部
	動力盤	RM-2a		2027	1	児童館専有部
	動力盤	2M-1		2027	1	図書館専有部
	動力盤	RM-1a		2027	1	図書館専有部
	動力盤	3M-1		2027	1	文化センター専有部
	動力盤	RM-1b		2027	1	文化センター専有部
	動力盤	RM-2c		2027	1	文化センター専有部
	動力盤	RM-3		2027	1	文化センター専有部
	動力盤	4M-1		2027	1	文化センター専有部
	動力盤	RM-1c		2027	1	文化センター専有部
	幹線設備・動力設備			2027	1式	各所
	避雷針設備(雷保護設備)			2027	1式	屋上
<b>非常用発電設備</b>						
	非常用発電機	屋外仕様 軽油60L DC24-24Ah	220V 84kW	2027	1式	屋上
	太陽光発電設備		1φ 100V 5.0kW	2027	1式	屋上
	パワーコンディショナー	壁掛型 屋内型	5.5kW	2027	1	屋上
<b>通信設備</b>						
	電話交換機	PBX 多機能電話2台、一般電話機8台		2027	1式	文化センター専有部
	電話交換機	PBX 多機能電話1台、コードレス電話機8台		2027	1式	図書館専有部
	放送設備(非常用兼用)			2027	1式	共用部
	インターホン設備	(文化センター専有部、シルバー人材センター専用部)		2027	1式	各所
		(児童館専有部、図書館専有部)		2027	1式	各所
	テレビ共聴設備			2027	1式	共用部
	トイレ呼出・緊急呼出設備	(共用部、文化センター専有部)		2027	1式	各所
		(児童館専有部、図書館専有部)		2027	1式	各所
	ITV設備			2027	1式	共用部
	駐車管制設備			2027	1式	駐車場専有部
	入退室管理設備			2027	1式	各所
<b>昇降機設備</b>						
エレベーター	No.1号機	可変電圧可変周波数制御方式 60m/min 750kg 停止箇所 B1~4階		2027	1	B1-4F
	No.2号機	可変電圧可変周波数制御方式 60m/min 750kg 停止箇所 B1~4階		2027	1	B1-4F
	No.3号機	可変電圧可変周波数制御方式 60m/min 600kg 停止箇所 1~2階		2027	1	1-2F
エスカレーター	No.1号機	昇降可逆式 B1~1階	3φ 200V	2027	1	B1-1F
	No.2号機	昇降可逆式 1~2階	3φ 200V	2027	1	1-2F
<b>音響設備</b>						
	ワゴンアンプ			2027	1	2階セミナー室(図書館専有部)
	サブスピーカー			2027	2	
	壁取付用ワイヤレスアンテナ			2027	2	
	ワゴン接続盤			2027	1	

	メインスピーカー			2027	2	
	デジタルワイヤレスマイク ハンド型			2027	1	
	デジタルワイヤレスマイク タイピン型			2027	1	
	デジタルワイヤレスマイク用充電器			2027	1	
	ワゴンアンプ			2027	1	3階会議室1・会議室2(文化センター専有部)
	サブスピーカー			2027	2	
	壁取付用ワイヤレスアンテナ			2027	2	
	ワゴン接続盤			2027	1	
	メインスピーカー			2027	2	
	デジタルワイヤレスマイク ハンド型			2027	1	
	デジタルワイヤレスマイク タイピン型			2027	1	
	デジタルワイヤレスマイク用充電器			2027	1	
	広指向性天井埋込型スピーカー			2027	4	3階会議室3・会議室4(文化センター専有部)
	壁取付用ワイヤレスアンテナ			2027	2	
	デジタルワイヤレスマイク ハンド型			2027	1	
	デジタルワイヤレスマイク タイピン型			2027	1	
	デジタルワイヤレスマイク用充電器			2027	1	
	ワゴン接続盤			2027	1	
	ワゴンアンプ			2027	1	4階競技場(文化センター専有部)
	ワゴン接続盤A			2027	1	
	ワゴン接続盤B			2027	1	
	メインスピーカー			2027	8	
	壁取付用ワイヤレスアンテナ			2027	4	
	ダイナミックマイク			2027	2	
	デジタルワイヤレスマイク ハンド型			2027	2	
	デジタルワイヤレスマイク タイピン型			2027	1	
	デジタルワイヤレスマイク用充電器			2027	1	
	ワゴン接続盤			2027	1	4階体育室(文化センター専有部)
	メインスピーカー			2027	2	
	壁取付用ワイヤレスアンテナ			2027	2	
	ダイナミックマイク			2027	1	
	デジタルワイヤレスマイク ハンド型			2027	1	
	デジタルワイヤレスマイク タイピン型			2027	1	
	デジタルワイヤレスマイク用充電器			2027	1	

※ 数量は参考とする

新北区文化センター設備一覧表(機械設備)

※ハッチングした機器は対象外とする

記号	機器名	仕様	備考	設置年	台数	設置場所
WHG-01	ガス湯沸器	50×4号 潜熱回収型ガス瞬間湯沸器 都市ガス 367.6kW 即出湯ユニット	1Φ 100V 0.072kW	2027	1	屋上
EWH-01	電気温水器	小型電気温水器 貯湯量 12L	1Φ 100V 1.1kW	2027	2	1階児童館
				2027	2	2階図書館
				2027	2	3階文化センター
GT-01	グリストラップ	SUS製床置パイプ型 3層式 実容量:15L 流入流量:7.4L/min		2027	1	3階文化センター
PT-01	プラスタートラップ	SUS製パイプ式床置き型 3層式 実容量:5L		2027	1	3階文化センター
EHP-1-3	マルチパッケージ型 屋外機	(冷房暖房切替運転) 空冷冷暖兼用マルチパッケージ型(高効率) 冷房能力:28.0kW 暖房能力:31.5kW		2027	2	共用
EHP-1-3-1	マルチパッケージ型	床置露出縦型直吹型 冷房能力:28.0kW 暖房能力:31.5kW		2027	1	共用
EHP-3-1	マルチパッケージ型 屋外機	(冷房暖房切替運転) 空冷冷暖兼用マルチパッケージ型(高効率) 冷房能力:40.0kW 暖房能力:45.0kW		2027	1	共用
EHP-3-1-1	マルチパッケージ型	天井吊隠蔽両ダ外型 冷房能力:11.2kW 暖房能力:12.5kW		2027	2	共用
EHP-3-1-2	マルチパッケージ型	天井吊隠蔽両ダ外型 冷房能力:9.0kW 暖房能力:10.0kW		2027	1	共用
EHP-3-2	マルチパッケージ型 屋外機	(冷房暖房切替運転) 空冷冷暖兼用マルチパッケージ型(高効率) 冷房能力:33.5kW 暖房能力:37.5kW		2027	1	共用
EHP-3-2-1	マルチパッケージ型	天井吊隠蔽両ダ外型 冷房能力:9.0kW 暖房能力:10.0kW		2027	1	共用
EHP-1-1	マルチパッケージ型 屋外機	冷房暖房切替運転 空冷冷暖兼用マルチパッケージ型(高効率) 冷房能力:45.0kW 暖房能力:50.0kW		2027	1	1階児童館
EHP-1-1-1	マルチパッケージ型	天井カセット4方向吹出型 冷房能力:3.6kW 暖房能力:4.0kW 自然蒸発式加湿器:0.7kg/h		2027	1	1階児童館
EHP-1-1-2	マルチパッケージ型	天井カセット2方向吹出型 冷房能力:2.2kW 暖房能力:2.5kW		2027	2	1階児童館
EHP-1-1-3	マルチパッケージ型	天井カセット1方向吹出型 冷房能力:2.8kW 暖房能力:3.2kW 自然蒸発式加湿器:0.7kg/h		2027	1	1階児童館
EHP-1-1-4	マルチパッケージ型	天井カセット1方向吹出型 冷房能力:2.8kW 暖房能力:3.2kW 自然蒸発式加湿器:0.7kg/h		2027	1	1階児童館
EHP-1-1-5	マルチパッケージ型	天井カセット1方向吹出型 冷房能力:2.8kW 暖房能力:3.2kW 自然蒸発式加湿器:0.7kg/h		2027	1	1階児童館
EHP-1-1-6	マルチパッケージ型	天井吊隠蔽両ダ外型 冷房能力:11.2kW 暖房能力:12.5kW		2027	2	1階児童館
EHP-1-2	マルチパッケージ型 屋外機	(冷房暖房切替運転) 空冷冷暖兼用マルチパッケージ型(高効率) 冷房能力:67.0kW 暖房能力:77.5kW		2027	1	1階児童館
EHP-1-2-1	マルチパッケージ型	天井吊隠蔽両ダ外型 冷房能力:22.4kW 暖房能力:25.0kW		2027	1	1階児童館

新北区文化センター設備一覧表(機械設備)

※ハッチングした機器は対象外とする

記号	機器名	仕様	備考	設置年	台数	設置場所
EHP-1-2-2	マルチパッケージ型	天井吊隠蔽両ダ外型 冷房能力:14.0kW 暖房能力:16.0kW		2027	1	1階児童館
EHP-1-2-3	マルチパッケージ型	天井吊隠蔽両ダ外型 冷房能力:7.1kW 暖房能力:8.0kW		2027	1	1階児童館
EHP-1-2-4	マルチパッケージ型	天井吊隠蔽両ダ外型 冷房能力:7.1kW 暖房能力:8.0kW		2027	1	1階児童館
EHP-2-1	マルチパッケージ型 屋外機	(冷房暖房切替運転) 空冷冷暖兼用マルチパッケージ型(高効率) 冷房能力:40.0kW 暖房能力:45.0kW		2027	1	2階図書館
EHP-2-1-1	マルチパッケージ型	天井吊隠蔽両ダ外型 冷房能力:5.6kW 暖房能力:6.3kW		2027	1	2階図書館
EHP-2-1-2	マルチパッケージ型	天井カセット2方向吹出型 冷房能力:2.8kW 暖房能力:3.2kW 自然蒸発式加湿器:0.7kg/h		2027	2	2階図書館
EHP-2-1-3	マルチパッケージ型	天井カセット4方向吹出型 冷房能力:7.1kW 暖房能力:8.0kW		2027	2	2階図書館
EHP-2-1-4	マルチパッケージ型	天井カセット1方向吹出型 冷房能力:2.8kW 暖房能力:3.2kW		2027	1	2階図書館
EHP-2-1-5	マルチパッケージ型	壁掛露出型 冷房能力:2.8kW 暖房能力:3.2kW		2027	1	2階図書館
EHP-2-1-6	マルチパッケージ型	壁掛露出型 冷房能力:3.6kW 暖房能力:4.0kW		2027	1	2階図書館
EHP-2-2	マルチパッケージ型 屋外機	(冷房暖房切替運転) 空冷冷暖兼用マルチパッケージ型(高効率) 冷房能力:67.0kW 暖房能力:77.5kW		2027	1	2階図書館
EHP-2-2-1	マルチパッケージ型	天井吊隠蔽両ダ外型 冷房能力:11.2kW 暖房能力:12.5kW		2027	1	2階図書館
EHP-2-2-2	マルチパッケージ型	天井カセット4方向吹出型 冷房能力:7.1kW 暖房能力:8.0kW		2027	2	2階図書館
EHP-2-2-3	マルチパッケージ型	天井カセット4方向吹出型 冷房能力:7.1kW 暖房能力:8.0kW		2027	1	2階図書館
EHP-3-8	マルチパッケージ型 屋外機	(冷房暖房切替運転) 空冷冷暖兼用マルチパッケージ型 小型マルチ 冷房能力:14.0kW 暖房能力:16.0kW		2027	1	3階文化センター シルバー人材センター
EHP-3-8-1	マルチパッケージ型	天井カセット4方向吹出型 冷房能力:7.1kW 暖房能力:8.0kW		2027	2	3階文化センター シルバー人材センター
EHP-3-3	マルチパッケージ型 屋外機	(冷房暖房切替運転) 空冷冷暖兼用マルチパッケージ型(高効率) 冷房能力:90.0kW 暖房能力:100.0kW		2027	1	3階文化センター
EHP-3-3-1	マルチパッケージ型	天井吊隠蔽両ダ外型 冷房能力:28.0kW 暖房能力:31.5kW		2027	1	3階文化センター
EHP-3-3-2	マルチパッケージ型	天井吊隠蔽両ダ外型 房能力:5.6kW 暖房能力:6.3kW		2027	5	3階文化センター
EHP-3-3-3	マルチパッケージ型	天井吊隠蔽両ダ外型 冷房能力:11.2kW 暖房能力:12.5kW		2027	2	3階文化センター
EHP-3-3-4	マルチパッケージ型	天井吊隠蔽両ダ外型 冷房能力:4.5kW 暖房能力:5.0kW		2027	1	3階文化センター
EHP-3-4	マルチパッケージ型 屋外機	(冷房暖房切替運転) 空冷冷暖兼用マルチパッケージ型(高効率) 冷房能力:45.0kW 暖房能力:50.0kW		2027	1	3階文化センター
EHP-3-4-1	マルチパッケージ型	天井カセット4方向吹出型 冷房能力:7.1kW 暖房能力:8.0kW		2027	2	3階文化センター

新北区文化センター設備一覧表(機械設備)

※ハッチングした機器は対象外とする

記号	機器名	仕様	備考	設置年	台数	設置場所
EHP-3-4-2	マルチパッケージ型	天井カセット4方向吹出型 冷房能力:5.6kW 暖房能力:6.3kW		2027	2	3階文化センター
EHP-3-4-3	マルチパッケージ型	天井カセット4方向吹出型 冷房能力:8.0kW 暖房能力:9.0kW		2027	2	3階文化センター
EHP-3-5	マルチパッケージ型 屋外機	冷房暖房切替運転 空冷冷暖兼用マルチパッケージ型(高効率) 冷房能力:28.0kW 暖房能力:31.5kW		2027	1	3階文化センター
EHP-3-5-1	マルチパッケージ型	天井吊隠蔽両ダクト型 冷房能力:4.5kW 暖房能力:5.0kW		2027	1	3階文化センター
EHP-3-5-2	マルチパッケージ型	天井吊隠蔽両ダクト型 冷房能力:4.5kW 暖房能力:5.0kW		2027	1	3階文化センター
EHP-3-5-3	マルチパッケージ型	天井カセット4方向吹出型 冷房能力:7.1kW 暖房能力:8.0kW		2027	1	3階文化センター
EHP-3-5-4	マルチパッケージ型	天井カセット4方向吹出型 冷房能力:9.0kW 暖房能力:10.0kW		2027	1	3階文化センター
EHP-3-6	マルチパッケージ型 屋外機	冷房暖房切替運転 空冷冷暖兼用マルチパッケージ型(高効率) 冷房能力:67.0kW 暖房能力:77.5kW		2027	1	3階文化センター
EHP-3-6-1	マルチパッケージ型	天井カセット2方向吹出型 冷房能力:9.0kW 暖房能力:10.0kW		2027	2	3階文化センター
EHP-3-6-2	マルチパッケージ型	天井吊隠蔽両ダクト型 冷房能力:11.2kW 暖房能力:12.5kW		2027	2	3階文化センター
EHP-3-6-3	マルチパッケージ型	天井カセット2方向吹出型 冷房能力:8.0kW 暖房能力:9.0kW		2027	2	3階文化センター
EHP-3-7	マルチパッケージ型 屋外機	(冷房暖房切替運転) 空冷冷暖兼用マルチパッケージ型(高効率) 冷房能力:16.0kW 暖房能力:18.0kW		2027	1	3階文化センター
EHP-3-7-1	マルチパッケージ型	天井カセット4方向吹出型 冷房能力:7.1kW 暖房能力:8.0kW		2027	2	3階文化センター
PAC3-1	空冷式パッケージ型 (ペア形)	天井カセット4方向吹出型 冷房能力:10.0kW 暖房能力:11.2kW		2027	1	3階文化センター
PAC3-2	空冷式パッケージ型 (ペア形)	天井カセット1方向吹出型 冷房能力:5.6kW 暖房能力:6.3kW		2027	1	3階文化センター
PAC3-3	空冷式パッケージ型 (ペア形)	天井カセット1方向吹出型 冷房能力:3.6kW 暖房能力:4.0kW		2027	1	3階文化センター
PAC3-4	空冷式パッケージ型 (ペア形)	天井カセット1方向吹出型 冷房能力:3.6kW 暖房能力:4.0kW		2027	1	3階文化センター
EHP-4-1	マルチパッケージ型 屋外機	(冷房暖房切替運転) 空冷冷暖兼用マルチパッケージ型(高効率) 冷房能力:33.5kW 暖房能力:37.5kW		2027	1	4階文化センター
EHP-4-1-1	マルチパッケージ型	床置隠蔽横型 冷房能力:14.0kW 暖房能力:16.0kW		2027	2	4階文化センター
EHP-4-2	マルチパッケージ型 屋外機	(冷房暖房切替運転) 空冷冷暖兼用マルチパッケージ型(高効率) 冷房能力:33.5kW 暖房能力:37.5kW		2027	1	4階文化センター
EHP-4-2-1	マルチパッケージ型	床置隠蔽横型 冷房能力:14.0kW 暖房能力:16.0kW		2027	2	4階文化センター
EHP-4-3	マルチパッケージ型 屋外機	(冷房暖房切替運転) 空冷冷暖兼用マルチパッケージ型(高効率) 冷房能力:33.5kW 暖房能力:37.5kW		2027	1	4階文化センター
EHP-4-3-1	マルチパッケージ型	床置隠蔽横型 冷房能力:14.0kW 暖房能力:16.0kW		2027	2	4階文化センター

新北区文化センター設備一覧表(機械設備)

※ハッチングした機器は対象外とする

記号	機器名	仕様	備考	設置年	台数	設置場所
EHP-4-4	マルチパッケージ型 屋外機	(冷房暖房切替運転) 空冷冷暖兼用マルチパッケージ型(高効率) 冷房能力:33.5kW 暖房能力:37.5kW		2027	1	4階文化センター
EHP-4-4-1	マルチパッケージ型	床置隠蔽横型 冷房能力:14.0kW 暖房能力:16.0kW		2027	2	4階文化センター
EHP-4-5	マルチパッケージ型 屋外機	(冷房暖房切替運転) 空冷冷暖兼用マルチパッケージ型(高効率) 冷房能力:67.0kW 暖房能力:77.5kW		2027	1	4階文化センター
EHP-4-5-1	マルチパッケージ型	天井吊隠蔽両ダ外型 冷房能力:14.0kW 暖房能力:16.0kW		2027	3	4階文化センター
EHP-4-5-2	マルチパッケージ型	天井吊隠蔽両ダ外型 冷房能力:22.4kW 暖房能力:18.7kW		2027	1	4階文化センター
EHP-4-6	マルチパッケージ型 屋外機	(冷房暖房切替運転) 空冷冷暖兼用マルチパッケージ型(高効率) 冷房能力:61.5kW 暖房能力:67.5kW		2027	1	4階文化センター
EHP-4-6-1	マルチパッケージ型	天井吊隠蔽両ダ外型 冷房能力:14.0kW 暖房能力:16.0kW		2027	2	4階文化センター
EHP-4-6-2	マルチパッケージ型	天井カセット4方向吹出型 冷房能力:8.0kW 暖房能力:9.0kW		2027	1	4階文化センター
EHP-4-6-3	マルチパッケージ型	天井カセット4方向吹出型 冷房能力:8.0kW 暖房能力:9.0kW		2027	1	4階文化センター
P-1	集中コントローラー	タッチパネル式 最大64グループ(128台)接続		2027	1	1階児童館
P-1	集中コントローラー	タッチパネル式 最大64グループ(128台)接続		2027	1	2階図書館
P-1	集中コントローラー	タッチパネル式 最大64グループ(128台)接続		2027	1	3階文化センター
AHU-2-1-1	エアハンドリングユニット	空冷冷暖兼用マルチパッケージ型 室内機 冷房能力:28.0kW 暖房能力:31.5kW 風量:2,700m <sup>3</sup> /h		2027	2	2階図書館
AHU-2-1-2		空冷冷暖兼用マルチパッケージ型 室外機		2027	2	室外機置場
HEX-2-7	全熱交換ユニット	天井隠蔽型(24時間対応) 風量:667m <sup>3</sup> /h 静圧:150Pa		2027	3	共用
HEX-1-1		天井隠蔽型(24時間対応) 加湿付 風量:800m <sup>3</sup> /h 静圧:150Pa 加湿量:2.21kg/h		2027	1	1階児童館
HEX-1-2		天井カセット型(24時間対応) 風量:100m <sup>3</sup> /h 静圧:150Pa		2027	1	1階児童館
HEX-1-3		天井カセット型(24時間対応) 風量:150m <sup>3</sup> /h 静圧:150Pa		2027	1	1階児童館
HEX-1-4		天井カセット型(24時間対応) 加湿付 風量:150m <sup>3</sup> /h 静圧:150Pa		2027	1	1階児童館
HEX-1-5		天井隠蔽型(24時間対応) 加湿付 風量:500m <sup>3</sup> /h 静圧:150Pa 加湿量:1.4kg/h		2027	2	1階児童館
HEX-1-6		天井カセット型(24時間対応) 風量:150m <sup>3</sup> /h 静圧:150Pa		2027	1	1階児童館
HEX-1-7		天井隠蔽型(24時間対応) 加湿付 風量:250m <sup>3</sup> /h 静圧:150Pa 加湿量:1.01kg/h		2027	1	1階児童館
HEX-1-8		天井隠蔽型(24時間対応) 加湿付 風量:700m <sup>3</sup> /h 静圧:150Pa 加湿量:1.84kg/h		2027	1	1階児童館

新北区文化センター設備一覧表(機械設備)

※ハッチングした機器は対象外とする

記号	機器名	仕様	備考	設置年	台数	設置場所
HEX-1-9		天井隠蔽型(24時間対応) 加湿付 風量:667m3/h 静圧:150Pa 加湿量:1.84kg/h		2027	3	1階児童館
HEX-2-1		天井カセット型(24時間対応) 風量:100m3/h 静圧:150Pa		2027	1	2階図書館
HEX-2-2		天井カセット型(24時間対応) 風量:300m3/h 静圧:150Pa		2027	1	2階図書館
HEX-2-3		天井隠蔽型(24時間対応) 風量:650m3/h 静圧:150Pa		2027	2	2階図書館
HEX-2-4		天井隠蔽型(24時間対応) 風量:700m3/h 静圧:150Pa		2027	2	2階図書館
HEX-2-5		天井隠蔽型(24時間対応) 加湿付 風量:400m3/h 静圧:170Pa 加湿量:1.4kg/h		2027	1	2階図書館
HEX-2-6		天井隠蔽型(24時間対応) 加湿付 風量:300m3/h 静圧:160Pa 加湿量:1.01kg/h		2027	1	2階図書館
HEX-2-8		天井隠蔽型(24時間対応) 風量:550m3/h 静圧:150Pa		2027	1	2階図書館
HEX-3-12		天井隠蔽型(24時間対応) 加湿付 風量:750m3/h 静圧:150Pa 加湿量:2.21kg/h		2027	1	3階文化センター シルバー人材センター
HEX-3-10		天井隠蔽型(24時間対応) 風量:600m3/h 静圧:150Pa		2027	1	3階文化センター トレーニングセンター
HEX-3-1		天井隠蔽型(24時間対応) 加湿付 風量:450m3/h 静圧:150Pa 加湿量:1.4kg/h		2027	1	3階文化センター
HEX-3-2		天井隠蔽型(24時間対応) 加湿付 風量:450m3/h 静圧:150Pa 加湿量:1.4kg/h		2027	1	3階文化センター
HEX-3-3		天井隠蔽型(24時間対応) 加湿付 風量:650m3/h 静圧:150Pa 加湿量:1.84kg/h		2027	1	3階文化センター
HEX-3-4		天井隠蔽型(24時間対応) 加湿付 風量:600m3/h 静圧:150Pa 加湿量:1.84kg/h		2027	1	3階文化センター
HEX-3-5		天井隠蔽型(24時間対応) 加湿付 風量:700m3/h 静圧:150Pa 加湿量:1.84kg/h		2027	1	3階文化センター
HEX-3-6		天井隠蔽型(24時間対応) 加湿付 風量:250m3/h 静圧:150Pa 加湿量:1.01kg/h		2027	1	3階文化センター
HEX-3-7		天井隠蔽型(24時間対応) 加湿付 風量:200m3/h 静圧:150Pa 加湿量:0.73kg/h		2027	1	3階文化センター
HEX-3-8		天井隠蔽型(24時間対応) 加湿付 風量:450m3/h 静圧:150Pa 加湿量:1.4kg/h		2027	1	3階文化センター
HEX-3-9		天井隠蔽型(24時間対応) 加湿付 風量:450m3/h 静圧:150Pa 加湿量:1.4kg/h		2027	1	3階文化センター
HEX-3-11		天井隠蔽型(24時間対応) 加湿付 風量:400m3/h 静圧:150Pa 加湿量:1.4kg/h		2027	1	3階文化センター

新北区文化センター設備一覧表(機械設備)

※ハッチングした機器は対象外とする

記号	機器名	仕様	備考	設置年	台数	設置場所
HEX-3-13		天井隠蔽型(24時間対応) 風量:200m3/h 静圧:150Pa		2027	1	3階文化センター
HEX-3-14		天井隠蔽型(24時間対応) 風量:100m3/h 静圧:150Pa		2027	1	3階文化センター
HEX-3-15		天井隠蔽型(24時間対応) 風量:450m3/h 静圧:150Pa		2027	2	3階文化センター
HEX-3-16		天井隠蔽型(24時間対応) 風量:750m3/h 静圧:150Pa		2027	1	3階文化センター
HEX-3-17		天井隠蔽型(24時間対応) 加湿付 風量:750m3/h 静圧:150Pa		2027	1	3階文化センター
HEX-3-18		天井隠蔽型(24時間対応) 加湿付 風量:150m3/h 静圧:150Pa 加湿量:2.21kg/h		2027	1	3階文化センター
HEX-3-19	直膨式全熱交換ユニット	天井隠蔽型(24時間対応) 風量:750m3/h 静圧:150Pa		2027	1	3階文化センター
HEX-4-1		天井隠蔽型(24時間対応) 風量:750m3/h 静圧:150Pa		2027	2	4階文化センター
SF-3-1	給気用送風機	消音ボックス付き遠心送風機 (天吊厨房用) #1 1/2×2×1,400m3/h×400Pa		2027	1	3階文化センター
SF-4-1		片吸込遠心送風機(床置型) #2×2,800m3/h×200Pa		2027	1	4階文化センター
EF-1-2	排気用送風機	消音ボックス付き遠心送風機 (天井吊型) #1 1/4×600m3/h×150Pa		2027	1	共用
EF-1-3		消音ボックス付き遠心送風機 (天井吊型) #1 1/4×500m3/h×150Pa		2027	1	共用
EF-1-4		消音ボックス付き遠心送風機 (天井吊型) #1 1/2×1,500m3/h×150Pa		2027	1	共用
EF-2-1		消音ボックス付き遠心送風機 (天井吊型) #1 1/4×700m3/h×150Pa		2027	1	共用
EF-2-2		消音ボックス付き遠心送風機 (天井吊型) #1 1/4×800m3/h×150Pa		2027	1	共用
VF-1-1		天井換気扇 150φ×150m3/h×100Pa		2027	1	共用
VF-1-2		天井換気扇 150φ×200m3/h×100Pa		2027	1	共用
VF-2-1		天井換気扇(サニター用) 150φ×200m3/h×100Pa		2027	1	共用
VF-2-2		天井換気扇(サニター用) 150φ×250m3/h×100Pa		2027	1	共用
EF-1-1		両吸込遠心送風機(天吊) 呼称:#3 風量:11,800m3/h 静圧:150Pa		2027	2	駐車場
EF-1-5		消音ボックス付き遠心送風機 (天井吊型) #1 1/4×400m3/h×150Pa		2027	1	1階児童館
EF-1-6		消音ボックス付き遠心送風機 (天井吊型) #1 1/4×600m3/h×150Pa		2027	1	1階児童館

新北区文化センター設備一覧表(機械設備)

※ハッチングした機器は対象外とする

記号	機器名	仕様	備考	設置年	台数	設置場所
EF-1-7		消音ボックス付き遠心送風機 (天井吊型) #1 1/4×400m <sup>3</sup> /h×150Pa		2027	1	1階児童館
EF-1-8		消音ボックス付き遠心送風機 (天井吊型) #1 1/4×300m <sup>3</sup> /h×150Pa		2027	1	1階児童館
VF-1-3		天井換気扇 100φ×100m <sup>3</sup> /h×150Pa		2027	1	1階児童館
VF-1-4		天井換気扇 150φ×200m <sup>3</sup> /h×100Pa		2027	1	1階児童館
EF-2-3		消音ボックス付き遠心送風機 (天井吊型) #1 1/4×250m <sup>3</sup> /h×150Pa		2027	1	2階図書館
EF-2-4		消音ボックス付き遠心送風機 (天井吊型) #1 1/2×1000m <sup>3</sup> /h×150Pa		2027	1	2階図書館
VF-2-3		天井換気扇(台所用) 100φ×100m <sup>3</sup> /h×120Pa		2027	1	2階図書館
VF-2-4		天井換気扇 150φ×100m <sup>3</sup> /h×110Pa		2027	1	2階図書館
VF-2-5		天井換気扇 150φ×100m <sup>3</sup> /h×110Pa		2027	1	2階図書館
VF-2-6		天井換気扇 150φ×150m <sup>3</sup> /h×100Pa		2027	1	2階図書館
VF-2-7		天井換気扇 150φ×50m <sup>3</sup> /h×100Pa		2027	1	2階図書館
EF-3-5		消音ボックス付き遠心送風機 (天井吊型) #1 1/4×250m <sup>3</sup> /h×150Pa		2027	1	3階文化センター トレーニングセンター
EF-3-1		片吸込遠心送風機 (床置型/片持型) #1×1400m <sup>3</sup> /h×400Pa		2027	1	3階文化センター
EF-3-2		消音ボックス付き遠心送風機 (天井吊型) #1 1/2×650m <sup>3</sup> /h×150Pa		2027	1	3階文化センター
EF-3-3		消音ボックス付き遠心送風機 (天井吊型) #1 1/4×650m <sup>3</sup> /h×150Pa		2027	1	3階文化センター
EF-3-4		消音ボックス付き遠心送風機 (天井吊型) #1 1/4×350m <sup>3</sup> /h×150Pa		2027	1	3階文化センター
EF-3-6		消音ボックス付き遠心送風機 (天井吊型) #1 1/4×300m <sup>3</sup> /h×150Pa		2027	1	3階文化センター
VF-3-1		天井換気扇 (台所用/24時間換気機能付) 100φ×150m <sup>3</sup> /h×100Pa		2027	1	3階文化センター
VF-3-2		天井換気扇(サニタリー用) 150φ×200m <sup>3</sup> /h×100Pa		2027	1	3階文化センター
EF-4-1		片吸込遠心送風機(床置型) #2×2,800m <sup>3</sup> /h×200Pa		2027	1	4階文化センター
EF-4-2		消音ボックス付き遠心送風機 (天井吊型) #1 1/2×1,550m <sup>3</sup> /h×150Pa		2027	1	4階文化センター
EF-4-3		消音ボックス付き遠心送風機 #1 1/2×1,680m <sup>3</sup> /h×150Pa		2027	1	4階文化センター

新北区文化センター設備一覧表(機械設備)

※ハッチングした機器は対象外とする

記号	機器名	仕様	備考	設置年	台数	設置場所
EF-4-4		消音ボックス付き遠心送風機 (天井吊型) #1 1/4×550m <sup>3</sup> /h×150Pa		2027	1	4階文化センター
EF-4-5		消音ボックス付き遠心送風機 (天井吊型) #1 1/4×550m <sup>3</sup> /h×150Pa		2027	1	4階文化センター
EF-4-6		消音ボックス付き遠心送風機 (天井吊型) #1 1/4×350m <sup>3</sup> /h×150Pa		2027	1	4階文化センター
EF-4-7		消音ボックス付き遠心送風機 (天井吊型) #1 1/4×450m <sup>3</sup> /h×150Pa		2027	1	4階文化センター
EF-4-8		消音ボックス付き遠心送風機 (天井吊型) #1 1/4×200m <sup>3</sup> /h×150Pa		2027	1	4階文化センター
EF-4-9		消音ボックス付き遠心送風機 (天井吊型) #1 1/4×450m <sup>3</sup> /h×150Pa		2027	1	4階文化センター
EF-4-10		消音耐湿型遠心送風機 (天井吊型) #1 1/4×200m <sup>3</sup> /h×150Pa		2027	1	4階文化センター
VF-4-1		天井換気扇(サニタリ用) 150φ×150m <sup>3</sup> /h×100Pa		2027	1	4階文化センター
VF-4-2		天井換気扇(浴室用) 100φ×100m <sup>3</sup> /h×100Pa		2027	1	4階文化センター
VF-4-3		天井換気扇(浴室用) 100φ×50m <sup>3</sup> /h×100Pa		2027	1	4階文化センター
AT-1-1	搬送ファン	エアー搬送ファン 風量:2,000m <sup>3</sup> /h		2027	12	駐車場

※ 数量は参考とする

新北区文化センター設備一覧表(防災設備)

設備名称	機器名称	仕様	設置年	数量	単位	備考
消火器	ABC10型		2027	35	本	各所
消火器	大型ABC50型		2027	1	本	駐車場
消火器	大型ABC50型		2027	1	本	電気室
屋内消火栓箱	FB-1 広範囲型2号消火栓	埋込型・消火器箱併設型 25Aホース (30m×1本)	2027	14	組	各所
消火ポンプユニット	FP-1 湿式スプリンクラー・屋内消火栓兼用	電動機駆動型 メカニカルシール 口径： 80×65 [mmφ] 吐出量：720 [L/min] 2極 全揚程： 73.0 [m] 吸込揚程： 5.0 [m] フート弁口径：65 [mmφ]	2027	1	組	1階消火ポンプ室
消火ポンプユニット	FP-2 特定駐車場用・泡消火設備用	電動機駆動型 メカニカルシール 口径： 65×50 [mmφ] 吐出量：400[L/min] 全揚程： 83.0 [m] 吸込揚程： 5.0 [m] フート弁口径：65 [mmφ]	2027	1	組	1階泡消火室
補助加圧ポンプユニット	JU-1 特定駐車場用・泡消火設備用	電動機駆動型 メカニカルシール 口径： 25 [mmφ] 吐出量：10[L/min] 全揚程： 83.0 [m] 吸込揚程： 5.0 [m] 起動圧力値： 0.62 [MPa] 停止圧力値： 0.62 [MPa]	2027	1	組	1階泡消火室
泡消火薬剤混合装置	FT-1 特定駐車場用・泡消火設備用	泡消火設備用泡消火薬剤混合装置 薬剤容量：120 [L]	2027	1	組	1階泡消火室
消火用充水槽	FT-2 ステンレス製一体型タンク	呼称容量：1.0m <sup>3</sup> SUS304 外形：1000×1000×1350H 設計水平震度： 2.0 [G]	2027	1	組	屋上 屋外機械置場2
感知器 (自動火災報知)	光電式煙感知器 光電式スポット型感知器 光電式煙感知器 光電式スポット型感知器 光電式スポット型感知器 定温式スポット型感知器 定温式スポット型感知器 差動式スポット型感知器 スポット形感知器 差動式スポット型感 差動式スポット型感	2種 蓄積型 露出 2種 黒色塗装 2種 蓄積型 埋込 2種 埋込型 黒色塗装 側面点検 BOX付 2種 防水型 埋込型 2種 防水型 2種 埋込型 差動式 2種 露出 2種 黒色塗装 2種 防水型	2027 2027 2027 2027 2027 2027 2027 2027 2027 2027 2027	89 102 28 1 2 28 7 58 63 100 74	個 個 個 個 個 個 個 個 個 個 個	各所(共用部)
感知器 (自動閉鎖)	光電式スポット型感知器 光電式スポット型感知器	3種 3種 埋込型	2027 2027	18 1	個 個	
総合盤	防災監視盤 (火災副受信) 火災通報装置 火災通報専用電話機	GR型受信機 アナログ式 自動試験機能付 2 消防機関,関係者宅 10ヶ所(MAX) 通報用	2027 2027 2027	1 1 1	面 台 台	1F事務室(児童館専有部)
総合盤	防災監視盤 (火災副受信) 火災通報装置 火災通報専用電話機	GR型受信機 アナログ式 自動試験機能付 2 消防機関,関係者宅 10ヶ所(MAX) 通報用	2027 2027 2027	1 1 1	面 台 台	2F事務室(図書館専有部)
総合盤	防災監視盤 火災通報装置 火災通報専用電話機 非常放送設備	GR型受信機 アナログ式 自動試験機能付 2 消防機関,関係者宅 10ヶ所(MAX) 通報用	2027 2027 2027 2027	1 1 1 1	面 台 台 台	3F事務室(文化センター専有部)

※ 数量は参考とする

<別紙-2>法定資格者一覧表

法定資格者名称	根拠法令等	必要資格
防火管理者	消防法	○
防災管理者	消防法	-
危険物取扱者	消防法	-
電気主任技術者	電気事業法	○
建築物環境衛生管理技術者	建築物における衛生的環境の確保に関する法律	○
警報設備の監視、操作等に従事する者の資格 (防災設備技能講習受講者等)	神戸市火災予防条例 (第50条4の5)	○
総合操作盤又はこれらに類する制御盤の監視、操作等に従事する者の資格 (防災設備技能講習受講者等)	神戸市火災予防条例 (第50条4の6)	○
エネルギー管理員又はエネルギー管理士	エネルギーの使用の合理化に関する法律	-

上記以外で必要となる法定資格者についても、指定管理者において選任すること。

[凡例]

(○)で示す資格については、選任が必要である。

(-)で示す資格については、選任は不要である。

(※)で示す資格については、法令上の配置は不要であるが、本施設の維持管理を実施するに当たり必要な資格とする。

### <別紙－3>

#### 【消耗品一覧表】

- ・ 各種燃料及び潤滑油、蓄電池用精製水
- ・ 管球類、ヒューズ
- ・ 空調・換気用フィルター類
- ・ Vベルト、パッキン類、温度計、圧力計
- ・ 各種薬品類（水処理薬品、残留塩素用試薬、ボイラ用薬剤、殺虫剤等）
- ・ ウェス、潤滑油、グリス、スムーサー、刷毛、接着剤
- ・ 記録紙、点検用紙、コピー用紙、記録用メディア、プリンター用インク・トナー、乾電池等
- ・ 防塵マスク、防塵眼鏡、軍手等
- ・ 配管材、継手、各種ねじ類、フランジパッキン、シール材、ホースバンド、ビニルテープ、接着剤等
- ・ 箒、塵取、バケツ、ホース、雑巾、ラバーカップ、ごみ袋等
- ・ その他

※ 消耗品について疑義が生じた場合、市と協議の上決定する。

<別紙-4>法令点検及び定期点検業務一覧表

点 検 項 目	周 期	備 考
法令点検		
公共建築物定期点検	(建築) 1回/3年 (設備) 1回/1年 (防火設備) 1回/1年	神戸市HP <a href="https://www.city.kobe.lg.jp/a82789/business/todokede/jutakutoshikyoku/hozen/teikitenken.html">https://www.city.kobe.lg.jp/a82789/business/todokede/jutakutoshikyoku/hozen/teikitenken.html</a> の最新の仕様書によること。(※1,※2)
消防設備点検	2回/年	消防法(機器点検・総合点検) ※必要な耐圧試験含む
防火対象物定期点検	1回/年	消防法
受変電設備点検	年次点検 1回/年 月次点検 12回/年	電気事業法(※3)
非常用発電設備点検	1回/年	電気事業法、消防法、建築基準法
太陽光発電設備	1回/年	
昇降機設備点検	(法定) 1回/年 (定期) 12回/年	建築基準法 フジテック(株)とメンテナンス契約を締結すること(※4)
空気環境測定	6回/年	建築物における衛生的環境の確保に関する法律
空調設備点検	法令による	フロン排出抑制法
定期点検		
電話交換機	1回/年	
空調機類点検(EHP)	1回/年	
自動ドア設備点検	4回/年	
空調機用フィルター交換及び清掃	2回/年	
駐車管制設備点検	2回/年	機器状態の確認、清掃、動作試験
映像音響設備点検	1回/年	
外構管理	2回/年	

【注記】

- ※1 「特定建築物等定期点検業務基準(最新版を適用)」(一般財団法人 日本建築防災協会 発行)による。
- ※2 「建築設備定期検査業務基準書(最新版を適用)」(一般財団法人 日本建築設備・昇降機センター 発行)による。
- ※3 電気主任技術者につき、「外部選任」又は「外部委託」による配置を可とする。点検周期については、当該電気主任技術者が定める保安規程による。
- ※4 エレベーターにつき、遠隔点検対応を可とする。エスカレーターにつき、遠隔監視を行うこと。
- ※5 点検周期については、特記がある場合を除き「建築保全業務共通仕様書(最新版を適用)」(一般財団法人 建築保全センター 発行)による。
- ※6 非常用発電設備の点検においては、法令に基づき必要に応じて実負荷運転を行うこと。

<別紙— 5 > 参考仕様書

1. 自動ドア設備点検業務仕様書
2. 空冷直膨式エアハンドリングユニット 保守点検業務特記仕様書
3. 映像音響設備 保守点検業務特記仕様書
4. 電話交換設備 保守点検業務特記仕様書
5. 駐車管制設備 保守点検業務特記仕様書
  
- 6-1. 外構管理に関する仕様書 .
- 6-2. 業務範囲図
  
- 7-1. (仮称) 新北市文化センター建設機械設備工事 (図面) .
- 7-2. (仮称) 新北市文化センター建設電気設備工事 (図面)
  
- 8-1. (仮称) 新北市文化センター建設機械設備工事 (系統図 管理区分色分け) .
- 8-2. (仮称) 新北市文化センター建設電気設備工事 (系統図 管理区分色分け)

各仕様書記載の対象施設・機器の名称、仕様、数量等は参考扱いとする。

# 自動ドア設備点検業務仕様書

## 1. 総則

本仕様書は、自動ドア設備点検業務に関し、その適正を期するために必要な事項を定めたものである。

## 2. 対象機器及び点検内容

### 対象機器

- ア. ドアエンジン装置（本体）
- イ. ドアエンジン動力部装置
- ウ. ドアエンジン制御部装置
- エ. ドアエンジン操作スイッチ及び制御スイッチ

### 点検内容

#### ア. 定期保守点検項目

- a. ドアエンジン装置各部の点検及び調整
- b. ドアエンジン開閉速度、クッション作動の異常有無の点検及び調整
- c. ドアエンジン装置の電気回路の異常有無の点検及び調整
- d. オイルもれの有無点検及び調整
- e. オイル不足、潤滑油不足の点検及び補充
- f. ドアが当たっていないか、摺れていないか点検整備
- g. 消耗度の甚しい部分はないか点検
- h. その他の点検及び調整

#### イ. オンコール対応

点検対象の自動ドアに不具合が発生した場合は、施設管理者からの求めに応じ速やかに当該自動ドアの修理等の対応を行うこと。

空冷直膨式エアハンドリングユニット 保守点検業務特記仕様書

1. 目的

本保守点検業務は、空調機が所定の性能を発揮し、円滑な運転を持続するために定期的に点検を行ない、事故や重大な故障を未然に防ぐ事を目的として実施するものである。

2. 対象設備

空冷直膨式エアハンドリングユニット  
 新晃工業株式会社 空気調和機:AJ175-HX-DD-DX II 2台  
 室外機 :SKXYP280FB 2台2組=計4台  
 冷房能力 28.0kW 暖房能力 31.5kW  
 系統 AHU-2-1 2階図書館

3. 業務概要

1. 上記の対象設備が正常に運転できるように保守点検業務を行なう。
2. 定期点検 (年1回)
3. フィルター清掃(運転期間中:毎月1回)

4. 点検項目

下記項目を参考とし、実施すること。

1 モーター	異音、異臭、電流値、外観等異常の有無
2 ファン(ライナー・ケーシング)	異音、異臭、外観等異常の有無
3 Vベルト	ゆるみ、異音、異臭、外観等異常の有無
4 熱交換器	汚損、腐食、損傷の有無
5 気化式加湿器	作動異常、汚損の有無
6 ドレンパン	清掃
7 その他腐食状況等	

5. 緊急時の対応

1. 保守点検作業中に、設備機器等に破損・異常箇所を発見及び異常事態が発生した場合、又は発生する恐れのある場合には、直ちに現場において適切な処置をとると共に、修繕方法などを協議すること。
2. 機器異常などの緊急要請があった場合は、至急作業員を派遣し、修復方法等を協議のうえ、適正な措置をとること。

6. 安全対策

1. 供用中の施設にて行なう点検作業であるため、第三者特に来庁者の安全確保には十分留意すること。
2. 作業においては、機器の運転状況に十分注意し、停止中の機器も自動起動する可能性があるため、万全の安全対策をとること。

7. その他

1. 業務が完了したときは、点検報告書を提出すること。
2. 業務の履行にあたっては、業務対象設備に関連のある機器の保守点検業者と協調して行うこと。

【別紙5】

映像音響設備 保守点検業務特記仕様書

- |           |   |
|-----------|---|
| 1. 目的     | 本保守点検業務は、映像音響設備が所定の性能を発揮するために定期的に点検を行なうものである  |
| 2. 対象設備   | 映像音響設備 一式 (別紙1のとおり)   |
| 3. 業務概要   | 上記の対象設備が正常に運転できるように年1回点検行なうこと   |
| 4. 点検項目   | 別紙2の項目を参考とし、実施すること。   |
| 5. 緊急時の対応 | <ol style="list-style-type: none"><li>1. 保守点検作業中に、機器等に破損・異常個所を発見及び異常事態が発生した場合、又は発生する恐れのある場合には、直ちに適切な処置をとると共に、修繕方法などを協議すること。</li><li>2. 機器異常などの緊急要請があった場合は、至急作業員を派遣し、修復方法等を協議のうえ、適正な措置をとること。</li></ol> |
| 6. 安全対策   | <ol style="list-style-type: none"><li>1. 供用中の庁舎にて行なう点検作業であるため、第三者特に来庁者の安全確保には十分留意すること。</li></ol>  |
| 7. その他    | <ol style="list-style-type: none"><li>1. 業務が完了したときは、点検報告書を提出すること。</li><li>2. 業務の履行にあたっては、業務対象設備に関連のある機器の保守点検業者と協調して行うこと。</li></ol>  |

## 対象設備

製造会社: TOA(株)

番号	場所	品名	数量	備考
1	3階会議室1・会議室2	ワコンアンブ	1	(文化センター専有部)
		サブスピーカー	2	
		壁取付用ワイレスアンテナ	2	
		ワコン接続盤	1	
		メインスピーカー	2	
		デジタルワイレスマイク ハンド型	1	
		デジタルワイレスマイク タイピング型	1	
		デジタルワイレスマイク用充電器	1	
		卓上型マイクスタンド	1	
		床上型マイクスタンド	1	
2	3階会議室3・会議室4	広指向性天井埋込型スピーカー	4	(文化センター専有部)
		壁取付用ワイレスアンテナ	2	
		デジタルワイレスマイク ハンド型	1	
		デジタルワイレスマイク タイピング型	1	
		デジタルワイレスマイク用充電器	1	
		ワコン接続盤	1	
		卓上型マイクスタンド	1	
		床上型マイクスタンド	1	
3	4階競技場	ワコンアンブ	1	(文化センター専有部)
		ワコン接続盤A	1	
		ワコン接続盤B	1	
		メインスピーカー	8	
		壁取付用ワイレスアンテナ	4	
		ダイナミックマイク	2	
		デジタルワイレスマイク ハンド型	2	
		デジタルワイレスマイク タイピング型	1	
		デジタルワイレスマイク用充電器	1	
		卓上型マイクスタンド	1	
		床上型マイクスタンド	1	
4	4階体育室	ワコン接続盤	1	(文化センター専有部)
		メインスピーカー	2	
		壁取付用ワイレスアンテナ	2	
		ダイナミックマイク	1	
		デジタルワイレスマイク ハンド型	1	
		デジタルワイレスマイク タイピング型	1	
		デジタルワイレスマイク用充電器	1	
		卓上型マイクスタンド	1	
		床上型マイクスタンド	1	

## 映像音響設備点検項目一覧

対象機器	点検内容	関連作業
キャビネットラック 機器ワゴン	外観点検(汚れ、錆、損傷の有無) 機器取付状況 架間・入線部のケーブルの状態	清掃
電力増幅器(アンプ)	スイッチ、つまみ等の取付状態 音量調整器、つまみの操作・ガリ確認 機能の動作確認 表示灯・ランプ・メーター類の動作状態 発熱・異臭の有無	ファンの回転状態・異音確認
音量調整機器	スイッチ、つまみ等の取付状態 音量調整器、つまみの操作・ガリ確認 機能の動作確認 表示灯・ランプ・メーター類の動作状態 ジャック・端子部の取付状態確認	
主電源パネル	常用電源の確認 発熱・異臭の有無 ヒューズの確認	
演奏機器	スイッチ、つまみ等の取付状態 操作特性(PLAY,SKIP,POSE,STOP 他) 再生の確認 メモリーカードの装着・動作	音質・音量確認
ワイヤレス受信機 ワイヤレスアンテナ	スイッチ、つまみ等の取付状態 音量調整器、つまみの操作・ガリ確認 受信・ダイバシティ動作の確認 取付、固定状態確認	
スピーカー	外観点検(汚れ、損傷の有無) 音量・音質の確認	
マイクロホン	ワイヤレスマイクロホン動作確認 一般マイクロホン動作確認	音量・音質確認
映像機器 (スイッチャー)	外観の汚れ、損傷の有無確認 機能の動作確認 表示部、各部スイッチ・キーの状態確認 表示灯・ランプ類の動作状態	
ワゴン接続盤	外観点検(汚れ、損傷の有無) 接続端子の状態確認	
コンセント類 (VPコンセント)	外観点検(汚れ、錆、損傷の有無) 取付、接続状態確認	

# 電話交換設備保守点検業務仕様書

## 1. 総 則

本仕様書は、電話交換設備保守点検業務に関し、その適正を期するために必要な事項を定めたものである。

## 2. 対象機器

別紙1「対象機器一覧」参照

## 3. 業務内容

### 定期点検業務

設備の機能維持と故障等の発生を未然に防止するため、別紙2「点検項目」に基づき年1回定期点検を実施すること。

## 【別紙1】

## 「対象機器一覧」

対 象 機 器	数 量
デジタル電子交換機 ※交換機・整流器・バッテリー一体型	1台
多機能電話機	2台
一般電話機	8台

## 1. 外観点検

- (1) 装置架及び各部の汚損、損傷、腐食等の有無。
- (2) 装置架及び各部の緩みの有無。
- (3) 固定金具の劣化、固定ボルト等の緩みの有無。
- (4) エアフィルタの汚れ、目詰まり等の有無。
- (5) 各部品、プリント基板、配線等の汚損、損傷、加熱、変色等の有無。

## 2. 機能点検

## 中央処理系

- (1) ファンを有する場合には、ファンの入力電圧、センサー動作及び回転状況が正常であることを確認を行うこと。
- (2) 系が二重化されている機種の場合には、系の手動切り替えスイッチ、またはコマンドによりCPUのACT→SBYおよびSBY→ACTと切り替わること。
- (3) 障害表示試験は、システムの稼動に影響しない範囲の擬似障害（ファンアラーム、試験電話機のロックアウト等）を発生させ、警報表示及び障害情報を確認。
- (4) メモリー及びハード時計のメモリバックアップ電池の出力テストポイントを有する場合には、出力が正常であること。
- (5) 中央処理系のメモリバックアップ電池の交換時期の確認を行うこと。
- (6) 内蔵時計の時刻が正しいことの確認を行うこと。

## 通話系

- (1) 可聴信号試験は、電話機より各種機能接続を行い、各種可聴信号を確認。
- (2) 局線トランク試験は次による。  
全局線（専用線を含む）の発信接続を行い、誤接続の有無及び通話品質を確認。  
全局線（専用線を含む）の着信接続を行い、応答を確認。
- (3) ページング試験は、内線電話機より特番をダイヤルし、ページングトランクの補足、呼び出し音声の状態を確認。
- (4) 会議通話試験は、内線電話機より特番をダイヤルし、会議トランクの補足、機能確認及び通話品質を確認。
- (5) 各種音声ガイダンスの通話品質を確認
- (6) 押ボタン電話機等により発信し、誤接続の有無を確認。

### 3. 電源装置

- (1) 電源部(整流装置)の充電状態を点検。
- (2) 蓄電池の損傷、漏液、汚損等の有無。
- (3) 交換機内部電源にテストポイントを有する場合には、電圧を確認。

### 4. 付属機器等

- (1) MDF等の各端子の取り付け状態の点検。
- (2) 内線電話機の試験は試験内線より発信接続を行い。誤接続の有無及び通話品質の確認。

また試験内線への着信接続を行い着信音、鳴動及び応答確認を行う。

- (3) 多機能電話の試験は下記による。  
試験多機能電話機より発信接続を行い。誤接続の有無及び通話品質の確認を行う。  
また試験多機能内線への着信接続を行い、着信音、鳴動及び応答確認を行う。

試験多機能電話機でファンクションキー、ダイヤルキーの操作状態及び各機能の試験を行い、機能を確認するとともに表示の確認を行う。

### 5. 設置環境

- (1) 交換機室の温度、湿度等の規定が範囲内であること。
- (2) 異常音及び異臭の有無を点検。

【 別紙5 】

駐車管制設備 保守点検業務特記仕様書

1. 目的	本保守点検業務は、駐車管制設備が所定の性能を発揮するために定期的に点検を行なうものである
2. 対象設備	駐車管制設備 一式 (別紙1 のとおり)
3. 業務概要	上記の対象設備が正常に運転できるように年2 回点検行なうこと
4. 点検項目	別紙2の項目を参考とし、実施すること。
5. 緊急時の対応	<p>1. 保守点検作業中に、機器等に破損・異常個所を発見及び異常事態が発生した場合、又は発生する恐れのある場合には、直ちに適切な処置をとると共に、修繕方法などを協議すること。</p> <p>2. 機器異常などの緊急要請があった場合は、至急作業員を派遣し、修復方法を協議のうえ、適正な措置をとること。</p>
6. 安全対策	1. 供用中の庁舎にて行なう点検作業であるため、第三者特に来庁者の安全確保には十分留意すること。
7. その他	<p>1. 業務が完了したときは、点検報告書を提出すること。</p> <p>2. 業務の履行にあたっては、業務対象設備に関連のある機器の保守点検業者と協調して行うこと。</p> <p>3. 必要な消耗品の交換を適宜行うこと。</p>

## 対象設備

製造会社: アmano(株)

場所	品名	数量	備考
駐車場	フラップ式精算機連動発行機	1	
	フラップ式料金精算機	1	
	フラップ板・電磁センサー	37	
	電源制御盤	1	
	ループコイル	2	
	ループコイル車両検知器	1	
	※満空表示灯、回転灯	1	
3階	監視盤	1	
1・2・3階	認証機	3	1階児童センター×1 2階図書館×1 3階文化センター×1

※満空表示灯、回転灯はアmano製ではないが、駐車管制装置からの信号に応じ正常表示しているか確認を行うこと。

## 駐車管制設備点検項目一覧

対象機器	点検内容
機器全般	取付け状態の良否及び汚損、損傷等の有無の確認 配線及び端子接続状態の確認 発熱、異常音及び異常振動の有無の点検
フラップ式精算機連動発行機	発券動作の確認 駐車券印字動作の確認 各種LED及び表示機能の確認 供給電源電圧測定し良否確認
認証機	カード読取、書込動作の確認 ※館内全ての認証機を点検対象とする。
フラップ式料金精算機	カード読取、印字動作の確認 コイン読取、払出動作の確認 紙幣読取及び金庫収納動作の確認 各スイッチ動作の確認 操作パネル機能の確認 各種LED及び表示機能の確認 レシートプリンター動作の確認 ジャーナルプリンター動作の確認 供給電圧及び出力電圧を測定し良否確認
車両検知	車両感知感度の点検 車両感知時の各機器との連動の確認 回転灯の連動動作確認
フラップ	フラップの自動上下動作 フラップの手動上下動作 ロック装置の自動開閉動作 ロック装置の手動開閉動作 電磁センサーの状態確認
監視盤	警報表示動作の確認 入口満空表示灯の動作確認(強制操作含む) インターホンの通話確認
その他	上記記載なくとも駐車管制設備の運用に必要な点検は漏れなく実施すること

## <別紙一 6 > 外構管理に関する仕様書

### 第 1 章 総則

(目的)

本仕様書は、指定管理者が公共施設の外構を安全かつ良好な状態で維持管理するために必要な業務内容および基準を定める。

(管理対象)

敷地内の植栽、芝生、舗装、排水施設、フェンス、外灯、ベンチ、その他外構付帯設備一式とする。

### 第 2 章 業務内容

#### 1. 植栽管理

剪定、除草、施肥、病虫害防除、枯損木処理等

#### 2. 清掃業務

落葉・ごみの回収、敷地内清掃

#### 3. 舗装・排水管理

舗装面の点検、段差・破損の応急補修、側溝・排水桝の清掃

#### 4. 付帯設備管理

フェンス、門扉、外灯、ベンチ等の点検および軽微な補修

業務範囲については別紙のとおりとする。

### 第 3 章 管理基準

- ・ 通行の安全が確保され、利用者に支障を与えない状態を維持すること。
- ・ 雑草や樹木の繁茂により景観を著しく損なわないこと。
- ・ 危険箇所を発見した場合は速やかに応急措置を行い、管理者へ報告すること。

### 第 4 章 点検・報告

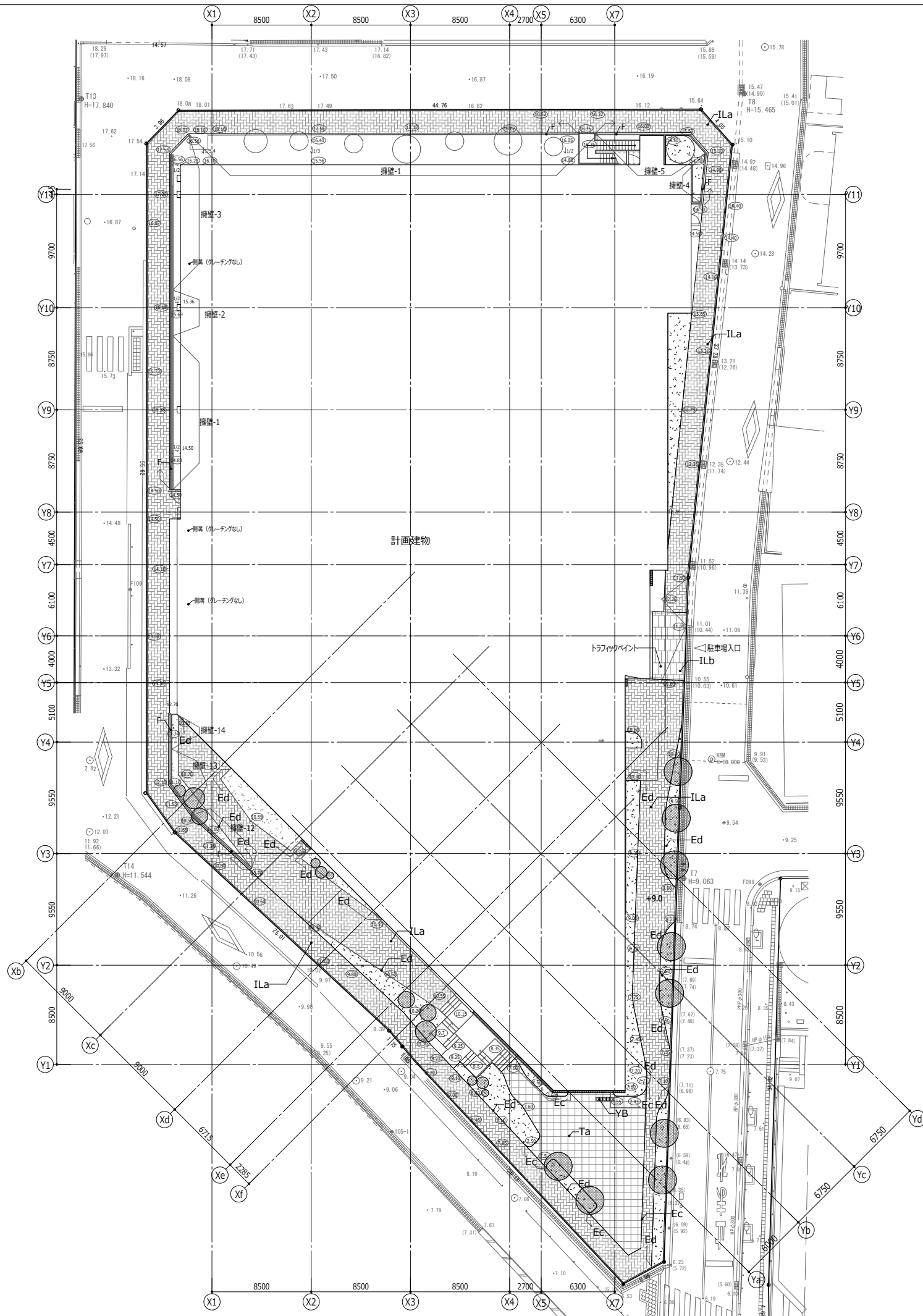
- ・ 日常点検は週 1 回以上実施すること。
- ・ 事故、苦情発生時は速やかに報告し、再発防止策を講じること。

## 第5章 安全管理

- ・作業時は利用者の安全確保を最優先とする。
- ・必要に応じて作業区域の区画、注意喚起表示を行うこと。

## 第6章 その他

- ・本仕様書に定めのない事項については、管理者と協議の上決定する。



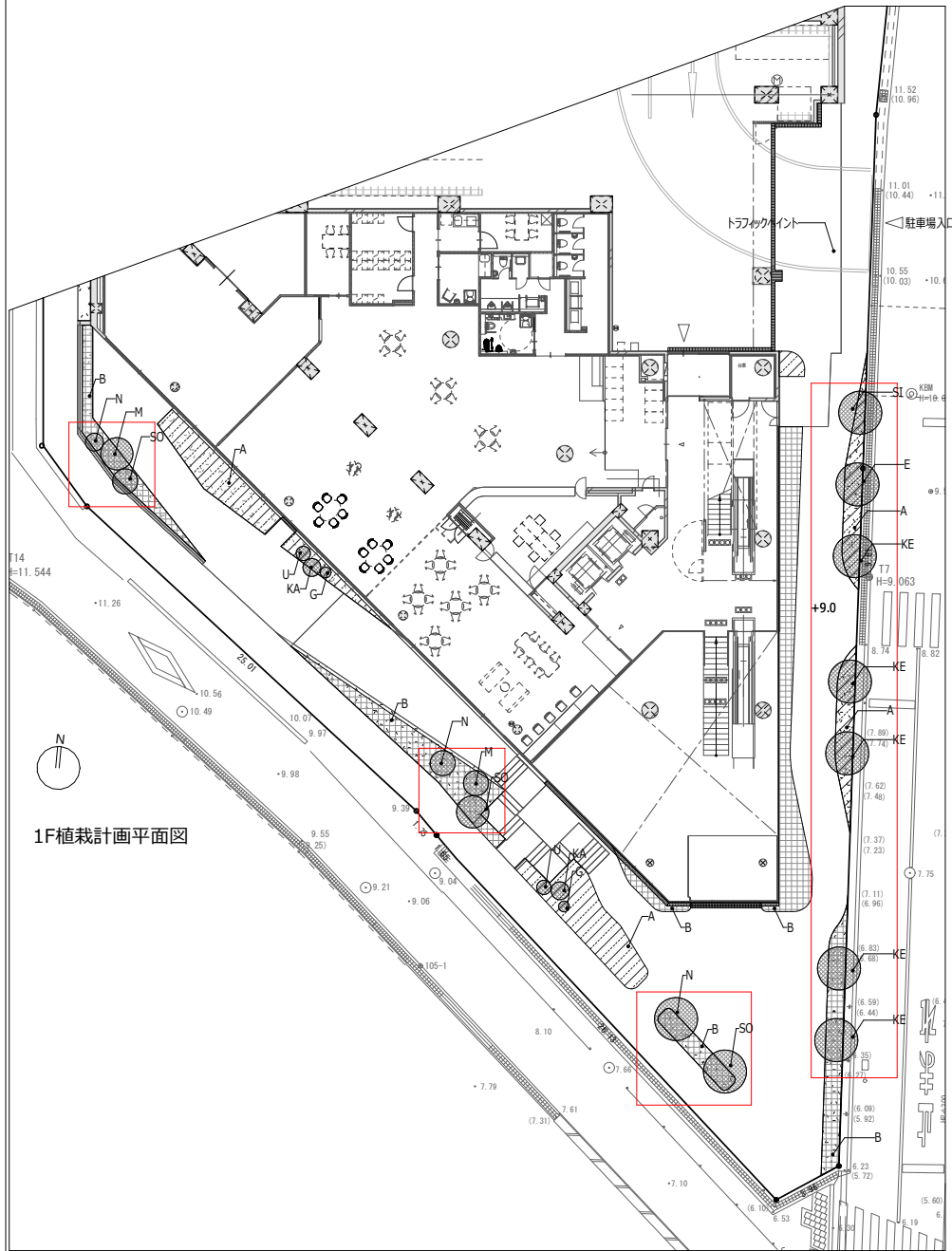
記号	工種	仕様
ILa	インターロッキング舗装A	t60 (歩行者対応)
ILb	インターロッキング舗装B	t80 (車両対応)
Ta	タイル舗装	
YB	誘導ブロック	
F	フェンス	
Ea	縁石A	
Eb	縁石B	
Ec	スチールエッジ	
Ed	モルタル留め縁	



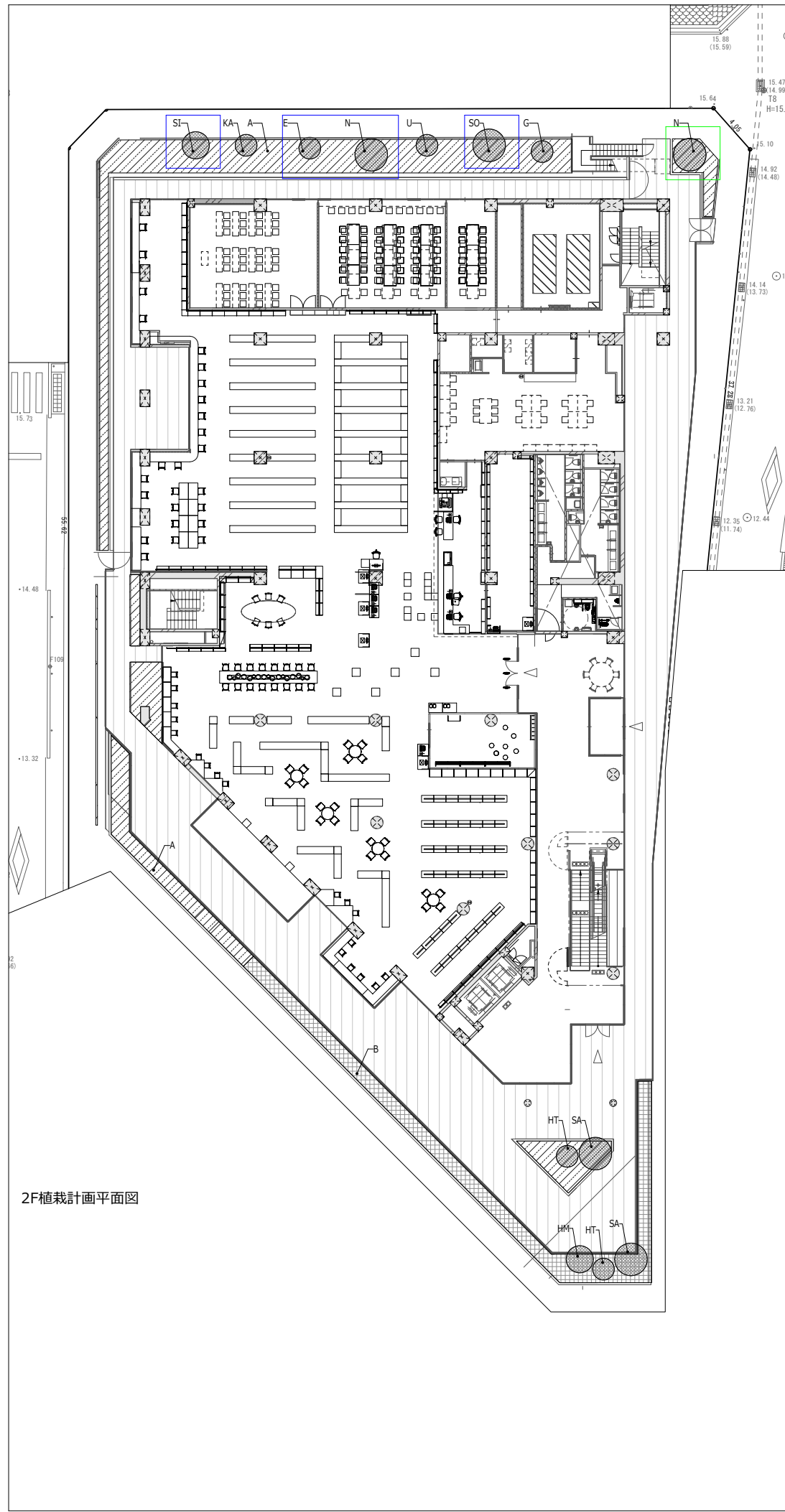
神戸市建築住宅局建築課		図面番号	A-160
令和 6年度 (仮称) 新北区文化センター建設工事			
図面リスト	縮尺	施設番号	
外構計画平面図	A1: 1:200 A3: 1:400	A-9901-00	
5cm A1図版			

植栽高木植栽基礎

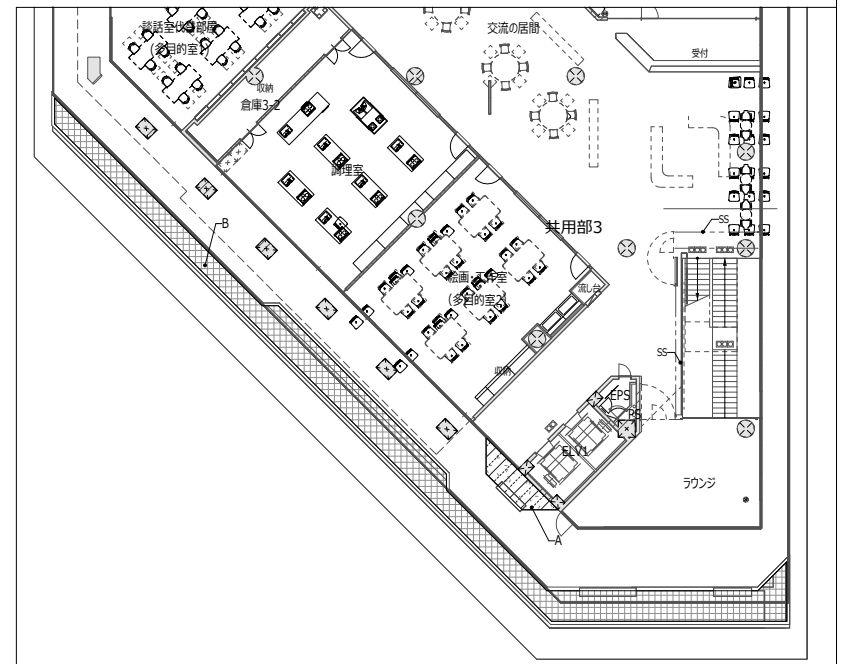
- :C種 H900
- :C種 H300 + D種 H600
- :D種 H1320



1F植栽計画平面図



2F植栽計画平面図



3F植栽計画平面図

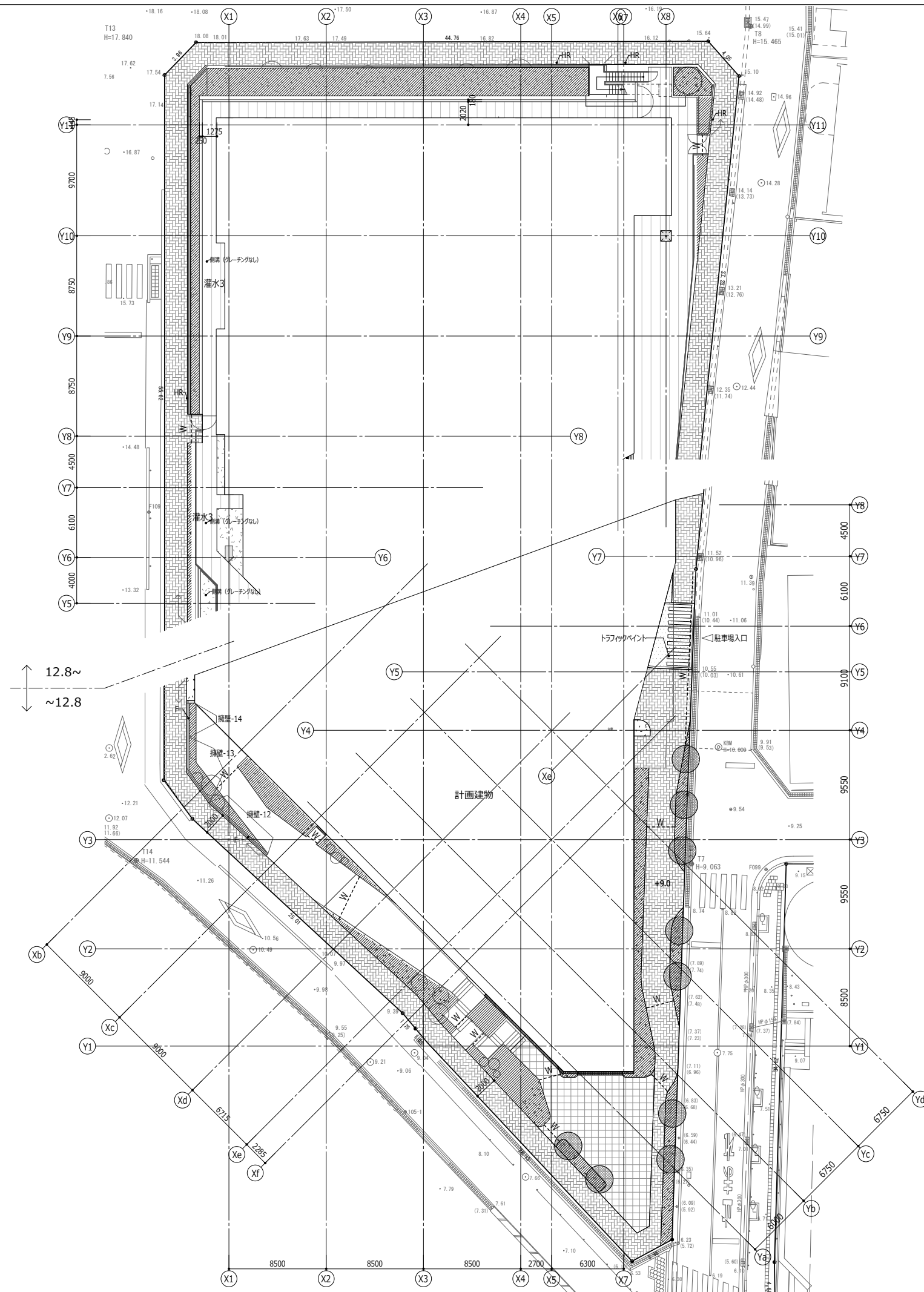
記号	樹種	形状寸法				支柱
		高さ	幹周	葉張	ポット径	
N	ナナミキ	3.0	0.15	0.8		二脚鳥居 (添え木付き)
M	マユミ	3.0	株立ち (0.12)			八ツ掛 (三本支柱)
SO	ソゴ	2.5	株立ち (0.12)			八ツ掛 (三本支柱)
SI	シロダモ	4.0	株立ち (0.25)			八ツ掛 (三本支柱)
E	エノキ	4.0	株立ち (0.25)			八ツ掛 (三本支柱)
KE	ケヤキ	4.0	0.15	1.2		二脚鳥居 (添え木付き)
SA	サルスベリ	3.0	0.2			二脚鳥居 (添え木付き)
HT	ヒトツバダグ	2.5	0.1			二脚鳥居 (添え木付き)
HM	ヒメツツリハ	1.0			15cm	
U	ウバメガシ	1.2	0.4			二脚鳥居 (添え木付き)
KA	カンツバキ	1.2	0.4			二脚鳥居 (添え木付き)
G	グケイジユ	1.2	0.4			二脚鳥居 (添え木付き)

樹名板	
中高木	31か所
低木	64か所
地被	16か所

記号	樹種	形状寸法				備考
		高さ	幹周	葉張	ポット径	
A	アキダモ	0.5		10.5cm		4本/m
	クレスツツジ	0.4		0.3	15cm	4本/m
	ヤマハギ	0.5		3芽立	10.5cm	4本/m
	マルバシヤンバイ	0.4		0.3		4本/m
	テイカスラ	—			9cm	10pot/m (四周)

記号	樹種	形状寸法				備考
		高さ	幹周	葉張	ポット径	
B	アジサイ	0.5	3本立			4本/m
	矮性サルスベリ	0.3		0.3		4本/m
	ハコネツツジ	0.5	3本立			4本/m
	ペニバンシヤンバイ	0.4		0.3		4本/m
	テイカスラ	—			9cm	10pot/m (四周)

神戸市建築住宅局建築課 令和6年度 (仮称) 新北区文化センター建設工事	図面番号	A-161
図面リスト	縮尺	施設番号
植栽計画平面図	A1: 1:200 A3: 1:400	A-9901-00
5cm A1図版		



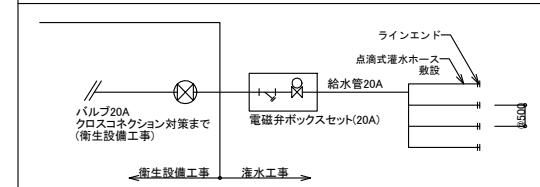
**灌水設備工事**

仕様：点滴式灌水ホースφ16  
 灌水量：3.2リットル吐水/m・h（ホース穴500ピッチ）  
 灌水方式：点滴式（圧力調整機能内蔵）、ホース間隔：敷設@500  
 備考：一次側給水バルブ（口径20A、水圧0.2'0.3MPa）は、予め衛生設備工事にて設置するものとする。  
 コントローラーの電源供給（AC100V）は、コントローラー内部引込までを電気設備工事とする。  
 クロスコネクション対策が必要な場合は、予め衛生設備工事にて施すものとする。

記号	名称	規格・形状
■	点滴式灌水ホースφ16 (敷設)	プライムホースφ16 (ブラックカラー) 1.6l/h・穴・500ピッチ
□	電磁弁ボックスセット (ED-01)	電磁弁20~5A・Y型ストレーナー・ユニオン樹脂製ボックス (456×316×223)
—	給水管	H1VP20A
-埋-	渡り配管	埋設管 (H1VP20'25A 補裁帯内 立上りまで)
■	電気式コントローラー (ED-02)	自立型：DS2-P (2ch)
----	電気管、信号線	電気線cv1.25・PF管 ※電気式コントローラー自立型は灌水工事、壁付型は電気設備工事
==	スリーブ	建築工事

※電磁弁ボックスセット、コントローラーの設置位置については現場で詳細に検討のこと。

**自動灌水システムフロー図 (標準図)**



- 1) 他の要素との取り合いを詳細に示した施工図を作成し、監督職員の確認を得ること。
- 2) 使用する製品のサンプル、カタログ、技術資料等を提出し、監督職員の確認を得ること。
- 3) 設備機器の設置位置については、監督職員の確認を得ること。
- 4) 自動灌水システム20A:東邦レオ自動灌水システム同等品以上。

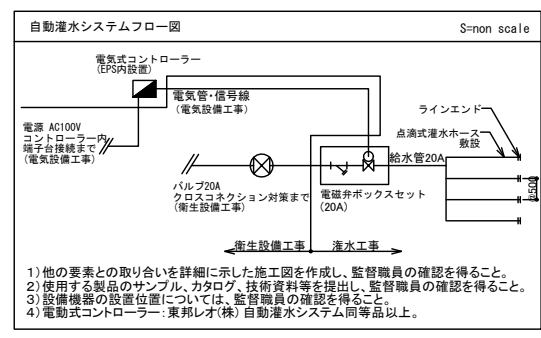
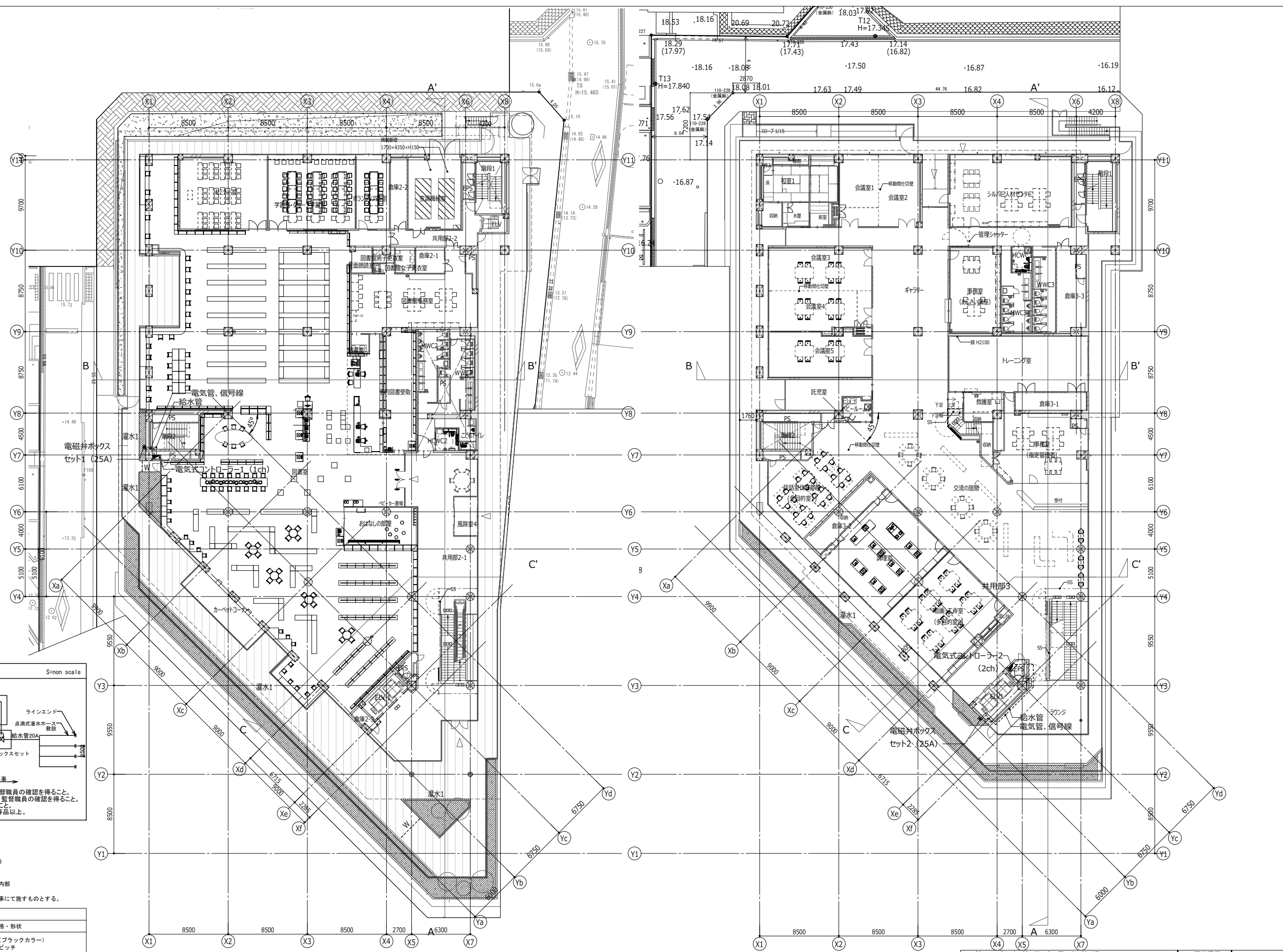
**灌水システム (外構)**

灌水ブロック (対象範囲)	灌水対象面積 (m <sup>2</sup> )	点滴式灌水ホースφ16	対応コントローラー
灌水-1	53.49	敷設-500mmピッチ	電気式コントローラー1 (2ch)
灌水-2	99.52	敷設-500mmピッチ	電気式コントローラー1 (2ch)
灌水-3	30.57	敷設-800mmピッチ	電気式コントローラー2 (2ch)
灌水-4	98.32	敷設-500mmピッチ	電気式コントローラー2 (2ch)

※上記ピッチを基準とし、補裁図面に合わせて配管する。

神戸市建築住宅局建築課 令和6年度 (仮称) 新北区文化センター建設工事	図面番号	A-162
図面リスト	縮尺	施設番号
外構灌水設備計画平面図	A1: 200 A3: 400	A-9901-00

5cm A1図版



1) 他の要素との取り合いを詳細に示した施工図を作成し、監督職員の確認を得ること。  
 2) 使用する製品のサンプル、カタログ、技術資料等を提出し、監督職員の確認を得ること。  
 3) 設備機器の設置位置については、監督職員の確認を得ること。  
 4) 電動式コントローラー：東邦レオ(株)自動灌水システム同等品以上。

**灌水設備工事**

仕様：点滴式灌水ホースφ16  
 灌水量：3.2リットル吐水/m・h（ホース500ピッチ）  
 灌水方式：点滴式（圧力調整機能内蔵）、ホース間隔：敷設@500  
 備考：一次側給水バルブ（口径20A、水圧0.2'0.3MPa）は、予め衛生設備工事にて設置するものとする。  
 コントローラーの電源供給（AC100V）は、コントローラー内部引込までを電気設備工事とする。  
 クロス接続対策が必要な場合は、予め衛生設備工事にて施すものとする。

記号	名称	規格・形状
●	点滴式灌水ホースφ16（敷設）	ブライトホースφ16（ブラックカラー）1.6l/h・m・穴・500ピッチ
⊠	電磁弁ボックスセット (00-**)	電磁弁20A・Y型ストレーナー・ユニオン樹脂製ボックス（456×316×223）
—	給水管	H1VP20A
-W-	渡り配管	ポリエチレン管20A（躯体内渡り配管は衛生設備工事）
■	電気式コントローラー (00-**)	壁付型：DS1-K（1ch） 壁付型：DS2-K（2ch）
---	電気管、信号線	電気線cvv1.25・PF管（電気設備工事）

※電磁弁ボックスセット、コントローラーの設置位置については現場で詳細に検討のこと。

2F 自動灌水設備平面図

灌水システム（2階）			
灌水ブロック（対象範囲）	灌水対象面積（㎡）	点滴式灌水ホースφ16 敷設：500mmピッチ	対応コントローラー
灌水-1	156.95	敷設：500mmピッチ	電気式コントローラー-1（1ch）
灌水システム（3階）			
灌水ブロック（対象範囲）	灌水対象面積（㎡）	点滴式灌水ホースφ16 敷設：500mmピッチ	対応コントローラー
灌水-1	69.52	敷設：500mmピッチ	電気式コントローラー-2（2ch）

※上記ピッチを基準とし、植栽図面に合わせて配管する。

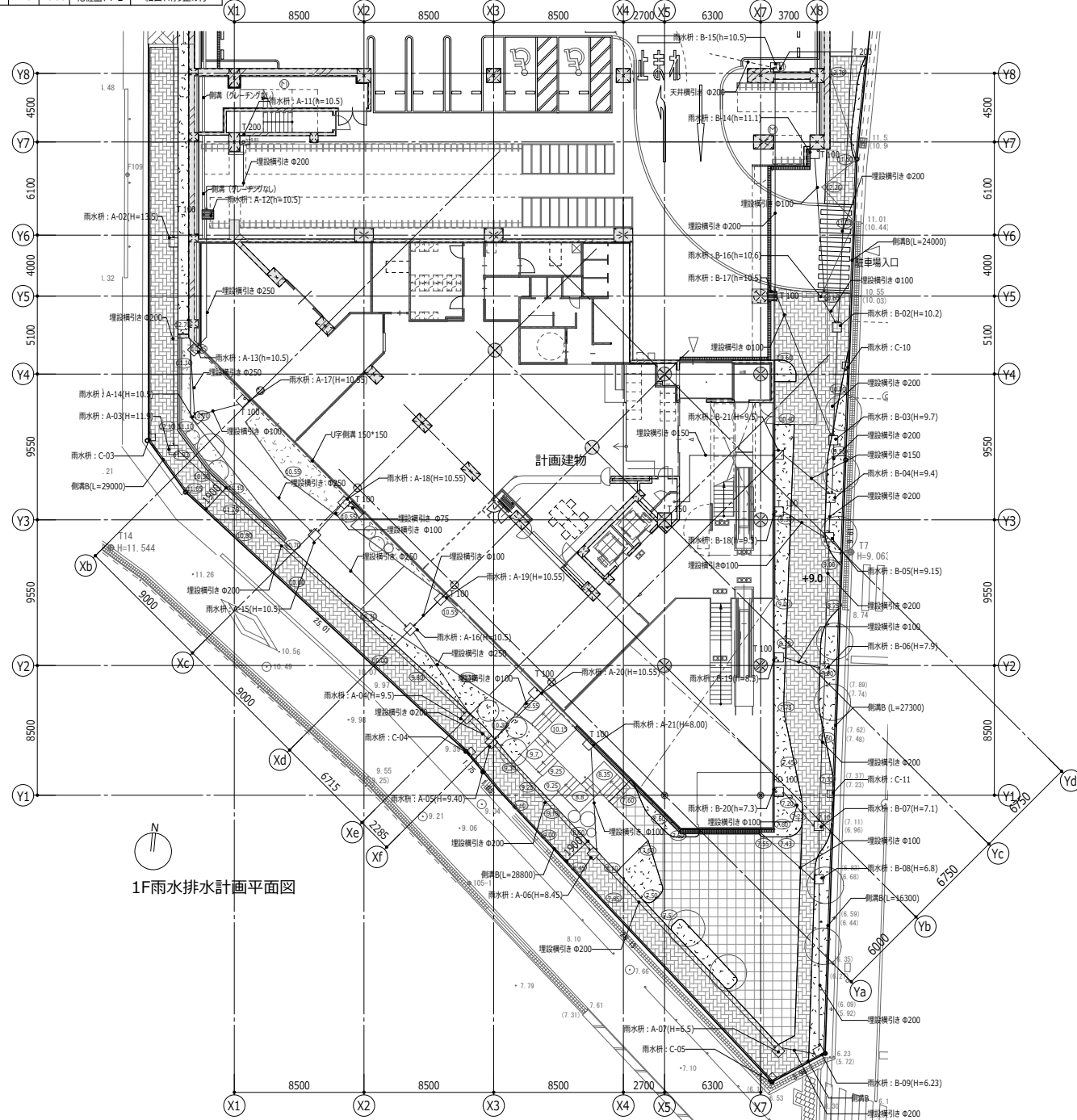
3F 自動灌水設備平面図

神戸市建築住宅局建築課 令和6年度 (仮称)新北文化センター建設工事	図面番号 A-163
図面リスト 自動灌水設備計画平面図	施設番号 A-9901-00
縮尺 A1: 200 A3: 400 A4: 20	5cm A1図版

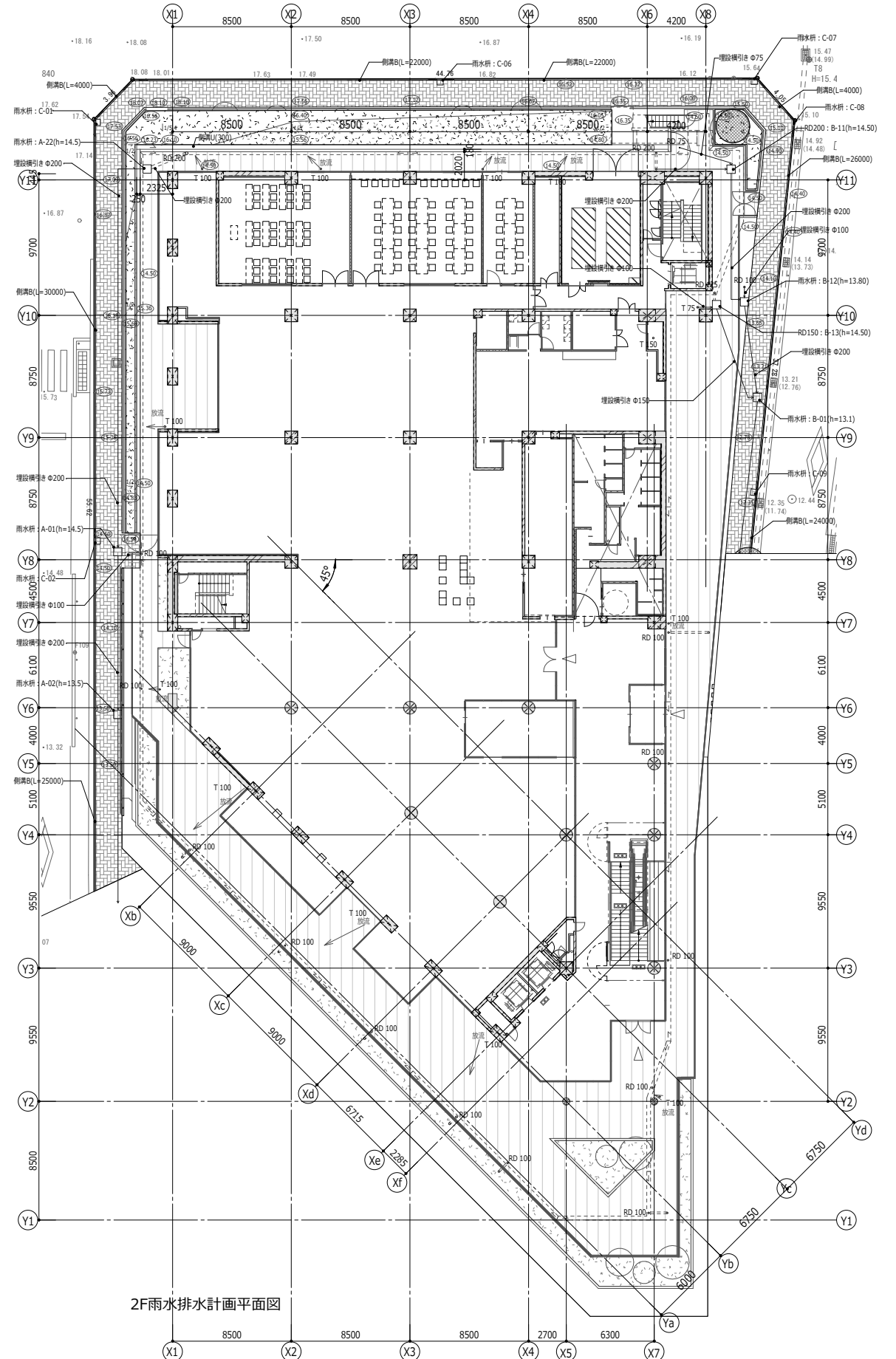
雨水枙以上									
記号	形状寸法			流入管		流出管		蓋	備考
	規格	H	GL	流入管①	流入管②	流出管	負担面積		
A-01	450×450	1280	14.50	VP100	1.0%	VP200	1.0%	491m <sup>2</sup>	化粧蓋、T-2 細目、滑り止め付
A-02	450×450	680	13.50	VP200	1.0%	VP200	8.4%	491m <sup>2</sup>	化粧蓋、T-2 細目、滑り止め付
A-03	450×450	800	11.90	VP100	1.0%	VP200	12.3%	491m <sup>2</sup>	化粧蓋、T-2 細目、滑り止め付
A-04	450×450	800	9.50	VP250	1.0%	VP200	9.2%	1766m <sup>2</sup>	化粧蓋、T-2 細目、滑り止め付
A-05	450×450	800	9.40	VP100	1.0%	VP200	9.4%	2030m <sup>2</sup>	化粧蓋、T-2 細目、滑り止め付
A-06	450×450	920	8.45	VP100	1.0%	VP200	10.5%	2199m <sup>2</sup>	化粧蓋、T-2 細目、滑り止め付
A-07	450×450	800	6.50	VP200	10.7%	VP200	8.0%	2199m <sup>2</sup>	化粧蓋、T-2 細目、滑り止め付
A-11	450×450	1010	10.5	T200	-	VP200	1.0%	644m <sup>2</sup>	化粧蓋、T-2 細目、滑り止め付
A-12	450×450	1160	10.5	VP100	1.0%	VP200	1.0%	754m <sup>2</sup>	化粧蓋、T-2 細目、滑り止め付
A-13	450×450	1120	10.5	VP200	1.0%	VP200	1.0%	754m <sup>2</sup>	化粧蓋、T-2 細目、滑り止め付
A-14	450×450	1340	10.5	VP100	1.0%	VP250	1.0%	946m <sup>2</sup>	化粧蓋、T-2 細目、滑り止め付
A-15	450×450	1460	10.5	VP100	1.0%	VP250	1.0%	946m <sup>2</sup>	化粧蓋、T-2 細目、滑り止め付
A-16	450×450	1740	10.5	VP250	1.0%	VP100	1.0%	1211m <sup>2</sup>	化粧蓋、T-2 細目、滑り止め付
A-17	450×450	600	10.55	T100	1.0%	VP100	1.0%	123m <sup>2</sup>	化粧蓋、T-2 細目、滑り止め付
A-18	450×450	600	10.55	T100	1.0%	VP100	1.0%	115m <sup>2</sup>	化粧蓋、T-2 細目、滑り止め付
A-19	450×450	600	10.55	T100	1.0%	VP100	1.0%	111m <sup>2</sup>	化粧蓋、T-2 細目、滑り止め付
A-20	450×450	1710	10.55	T100	1.0%	VP100	1.0%	106m <sup>2</sup>	化粧蓋、T-2 細目、滑り止め付
A-21	450×450	700	8.00	T100	1.0%	VP100	1.0%	122m <sup>2</sup>	化粧蓋、T-2 細目、滑り止め付
A-22	450×450	800	14.50	T100	1.0%	VP100	1.0%	379m <sup>2</sup>	化粧蓋、T-2 細目、滑り止め付

雨水枙以上										
記号	形状寸法			流入管		流出管		蓋	備考	
	規格	H	GL	流入管①	流入管②	流出管	負担面積			
B-01	450×450	680	13.10	VP150	1.0%	VP200	9.9%	686m <sup>2</sup>	化粧蓋、T-2 細目、滑り止め付	
B-02	450×450	1200	10.20	VP200	1.0%	VP200	9.9%	5.0%	1321m <sup>2</sup>	化粧蓋、T-2 細目、滑り止め付
B-03	450×450	900	9.70	VP100	2.0%	VP200	5.0%	1370m <sup>2</sup>	化粧蓋、T-2 細目、滑り止め付	
B-04	450×450	800	9.40	VP150	1.0%	VP200	10.3%	1682m <sup>2</sup>	化粧蓋、T-2 細目、滑り止め付	
B-05	450×450	800	9.15	VP100	1.0%	VP200	8.1%	1732m <sup>2</sup>	化粧蓋、T-2 細目、滑り止め付	
B-06	450×450	800	7.90	VP100	1.0%	VP200	14.5%	1850m <sup>2</sup>	化粧蓋、T-2 細目、滑り止め付	
B-07	450×450	800	7.10	VP100	1.0%	VP200	7.4%	1964m <sup>2</sup>	化粧蓋、T-2 細目、滑り止め付	
B-08	450×450	800	6.80	VP200	7.7%	VP200	7.7%	4163m <sup>2</sup>	化粧蓋、T-2 細目、滑り止め付	
B-09	450×450	800	6.00	VP200	7.7%	VP200	8.0%	??	4199m <sup>2</sup>	化粧蓋、T-2 細目、滑り止め付
B-11	450×450	1140	14.50	VP75	1.0%	VP200	1.0%	410m <sup>2</sup>	化粧蓋、T-2 細目、滑り止め付	
B-12	450×450	1290	13.80	VP100	1.0%	VP200	1.0%	417m <sup>2</sup>	化粧蓋、T-2 細目、滑り止め付	
B-13	450×450	1990	14.50	VP150	1.0%	VP150	1.0%	635m <sup>2</sup>	化粧蓋、T-2 細目、滑り止め付	
B-14	450×450	1000	11.10	T100	-	VP100	1.0%	116m <sup>2</sup>	化粧蓋、T-2 細目、滑り止め付	
B-15	450×450	750	10.50	T200	-	VP200	1.0%	519m <sup>2</sup>	化粧蓋、T-2 細目、滑り止め付	
B-16	450×450	800	10.60	VP100	1.0%	VP200	1.0%	635m <sup>2</sup>	化粧蓋、T-2 細目、滑り止め付	
B-17	450×450	1450	10.50	T100	-	VP100	2.0%	49m <sup>2</sup>	化粧蓋、T-2 細目、滑り止め付	
B-18	450×450	800	9.30	T100	-	VP100	1.0%	50m <sup>2</sup>	化粧蓋、T-2 細目、滑り止め付	
B-19	450×450	800	8.30	T100	-	VP100	1.0%	118m <sup>2</sup>	化粧蓋、T-2 細目、滑り止め付	
B-20	450×450	800	7.30	T100	-	VP200	1.0%	114m <sup>2</sup>	化粧蓋、T-2 細目、滑り止め付	
B-21	450×450	800	9.50	VP150	1.0%	VP150	1.0%	312m <sup>2</sup>	化粧蓋、T-2 細目、滑り止め付	

雨水枙以上					雨水枙以上						
記号	形状寸法			蓋	備考	記号	形状寸法			蓋	備考
	規格	H	GL				規格	H	GL		
C-01	90×300	140	17.53	化粧蓋、T-2	細目、滑り止め付	C-07	90×300	140	15.64	化粧蓋、T-2	細目、滑り止め付
C-02	90×300	140	14.50	化粧蓋、T-2	細目、滑り止め付	C-08	90×300	140	15.10	化粧蓋、T-2	細目、滑り止め付
C-03	90×300	140	12.00	化粧蓋、T-2	細目、滑り止め付	C-09	90×300	140	12.35	化粧蓋、T-2	細目、滑り止め付
C-04	90×300	140	9.39	化粧蓋、T-2	細目、滑り止め付	C-10	90×300	140	10.40	化粧蓋、T-2	細目、滑り止め付
C-05	90×300	140	6.53	化粧蓋、T-2	細目、滑り止め付	C-11	90×300	140	7.25	化粧蓋、T-2	細目、滑り止め付
C-06	90×300	140	16.95	化粧蓋、T-2	細目、滑り止め付						



1F雨水排水計画平面図



2F雨水排水計画平面図

神戸市建築住宅局建築課		図面番号	A-165
令和 6年度 (仮称) 新北区文化センター建設工事		縮尺	
図面リスト		施設番号	A-9901-00
雨水排水計画平面図		A1: 1:200 A3: 1:400	
5cm A1図版			