

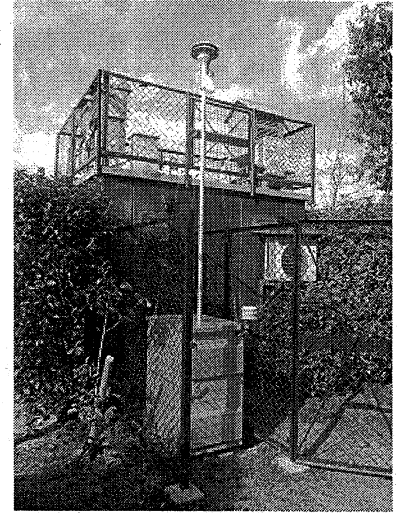
[現在位置](#) > [トップページ](#) > [くらし・手続き](#) > [ごみ・リサイクル・環境](#) > [環境情報](#) > [大気の常時監視](#) > 微小粒子状物質（PM2.5）に関する情報

## 微小粒子状物質（PM2.5）に関する情報

最終更新日2013年3月8日

### 神戸市の測定・監視体制

- ・PM2.5についての環境基準が平成21年9月に新たに設定され、自治体ごとに面積や人口を考慮した自動測定機設置数の基準が環境省から示されました（神戸市では17局）。
- ・これを受け、本市では平成23年度からPM2.5濃度の自動測定機を順次導入（現在8局）しており、25年度には環境省の設置数の基準を満たす予定です。
- ・自動測定機は市の環境常時監視システムに接続し、市役所にて各局の測定値を収集し、最新のデータをホームページで公表しています。



最新のPM2.5のデータは次のサイトでご覧になれます。

[最新の1時間値\(パソコン\)\(外部リンク\)](#)

[最新の1時間値\(スマートフォン・携帯電話\)\(外部リンク\)](#)

[環境常時監視システムについて](#)

[環境常時監視システムでのデータの表示方法\(PDF形式:512KB\)](#)

・なお、ホームページの見方が分からない方やホームページを見ることができない方は、次のところまでお問い合わせください。

神戸市環境局環境創造部環境評価共生推進室

電話番号 078-322-5312

平日8時45分～17時30分（12時～13時を除く。）

### 最近のPM2.5濃度の状況

- ・平成25年1月1日から3月7日までのPM2.5の1日平均値の推移をみると、1月13日に2箇所、2月27日に1箇所、3月5日に7箇所、3月6日に3箇所の測定局で「環境基準の値(※)」( $35\mu\text{g}/\text{m}^3$ )を超えましたが、これらの日以外はこの値を下回っています。
- ・ここ数ヶ月の状況は、1年間を通しての変動幅の範囲内にあります。

[平成23年9月6日～平成25年3月6日までの日平均値の推移\(グラフ\)\(PDF形式:100KB\)](#)

※「環境基準の値」とは、環境基準の適合状況を評価するための数値で、PM2.5に関する環境基準は、「1年平均値が $15\mu\text{g}/\text{m}^3$ 以下であり、かつ、1日平均値が $35\mu\text{g}/\text{m}^3$ 以下であること」と定められています。

環境濃度が「環境基準の値」を超えた場合でも、直ちに人の健康に影響が現れるというものではありません。

### 注意喚起情報について

#### 兵庫県によるPM2.5に関する注意喚起の実施

兵庫県は広範囲の地域にわたってPM2.5による健康影響の可能性が懸念される場合に、参考情報として広く社会一般に注意を促すことを目的に、環境省の説明内容を踏まえ、PM2.5に関する注意喚起を平成25年3月9日から実施します。

(1) 注意喚起の発信基準

- ・地域内の一般環境大気測定局において、午前5時から7時の1時間値の平均値を各地域毎に平均して  $85 \mu\text{g}/\text{m}^3$  超となった場合(環境省指針)
- ・午前8時以降の濃度上昇により、日平均値が  $70 \mu\text{g}/\text{m}^3$  (環境省指針値) を超過するおそれがあると判断される場合(県独自の取組)

なお、神戸市内においては、平成23年9月の測定開始からこれまでの間に、日平均値が  $70 \mu\text{g}/\text{m}^3$  を超えたことはありません。

#### (2) 地域区分

- ・県下を6地域(神戸・阪神、播磨東部、播磨西部、但馬、丹波、淡路)に区分して注意喚起を実施します。

#### (3) 注意喚起の内容

- ・該当地域において、1日平均値が  $70 \mu\text{g}/\text{m}^3$  を超過する可能性があるため、不要不急の外出や屋外での長時間の激しい運動をできるだけ減らすこと、特に呼吸器系や循環器系疾患のある方、小児、高齢者などの高感受性者は、体調に応じてより慎重な行動を心がけることなどを呼びかけます。

#### (4) 発信の方法

- ・「ひょうご防災ネット」のホームページ(<http://bosai.net/>)及び緊急情報メール(要メールアドレス登録)で情報発信します。

[ひょうご防災ネットのホームページ\(外部リンク\)](#)

## 本市の対応

- ・毎朝、職員が5時と6時の測定値を確認し、「注意喚起の発信基準」に達する可能性があるときは、兵庫県からの情報発信に備え出務します。

- ・兵庫県から情報発信を受けたときは、このホームページの最上段付近に、注意喚起情報が発信されている旨を表示するなど、市民の皆さんへの周知を図ります。

※ 文例:「●月●日、神戸・阪神地域に注意喚起情報が発信されていますので、お知らせします。」

- ・なお、本市からの周知は、兵庫県からの情報発信を受けてからの対応となるため、情報提供までに一定の時間差が生じます。迅速な情報が必要な方は、[下記から「ひょうご防災ネット」によるメール配信にご登録いただきますよう、お願いします。](#)

[安全・安心情報の電子メールサービスのご案内\(ひょうご防災ネット\)](#)

### 注意喚起情報が発信された時は

不要不急の外出や、屋外での長時間の激しい運動をできるだけ減らすようにしてください。

特に呼吸器系や循環器系疾患のある方、小児、高齢者などの高感受性者は体調に応じてより慎重な行動を心がけてください。

## 環境省の「注意喚起のための暫定的な指針」について

- ・平成25年2月27日、環境省の設置した「PM2.5に関する専門家会合」は、「注意喚起のための暫定的な指針」をとりまとめました。
- ・この「指針」では、注意喚起の目安となる値として日平均値  $70 \mu\text{g}/\text{m}^3$  (環境基準の値の2倍) が設定され、早朝の1時間値(複数局の平均)が  $85 \mu\text{g}/\text{m}^3$  を超えた場合に注意喚起を実施するとされています。

[最近の微小粒子状物質\(PM2.5\)による大気汚染への対応\(専門家会合報告書\)\(PDF形式\)\(外部リンク\)](#)

- ・また、「専門家会合」からは、PM2.5に関するQ&Aも示されています。

[微小粒子物質\(PM2.5\)に関するQ&A\(専門家会合報告書\)\(PDF形式\)\(外部リンク\)](#)

## PM2.5等に関する広域的な情報の入手先

- ・兵庫県や環境省のホームページから、より広域的な情報を得ることができます。

[兵庫県大気環境の状況\(外部リンク\)](#)

[環境省ホームページ\(そらまめ君:全国版\)\(外部リンク\)](#)

- ・国立環境研究所や九州大学応用力学研究所では、大気汚染微粒子などの予測・予報をしています。

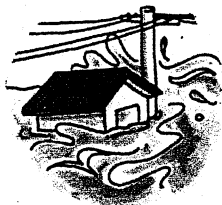
[国立環境研究所「東アジアの広域大気汚染マップ」\(外部リンク\)](#)

[九州大学応用力学研究「SPRINTARS 大気中エアロゾル\(微粒子\)予測」\(外部リンク\)](#)



# 安全・安心情報の電子メールサービスのご案内 (ひょうご防災ネット)

～ いざという時に役立つサービスです。ぜひご登録を！～



大雨・洪水警報



津波警報・注意報



暴風警報

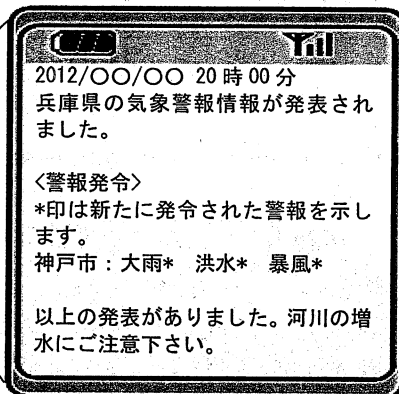


避難勧告や避難指示

こんな場合に・・・



メールが届きます



## ◆提供する情報◆

### 【緊急情報お知らせメール】

○風水害時の避難勧告・避難指示情報や、大規模な事件・事故など

### 【緊急気象情報お知らせメール】

○地震情報(兵庫県内震度4以上)

○津波警報・津波注意報

○気象警報(大雨、洪水など)

○土砂災害警戒情報

## ◆登録方法◆

次のどちらかの方法で「神戸市(安心・安全情報)」のホームページに接続し、「ひょうご防災ネット登録方法」に従って登録してください。

- URL「<http://bosai.net/kobe/>」を直接入力する。
- QRコードから接続する。

QR  
コード



お問合せ:

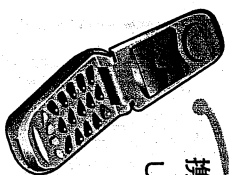
神戸市危機管理室 ひょうご防災ネット担当

TEL:078-322-6237, FAX:078-322-6031

メール:kikikanri@office.city.kobe.lg.jp

# 安全・安心情報の電子メールサービス（ひょうご防災ネット）登録方法

**手順①** URL 直接入力、またはQRコードより、ホームページを表示する



携帯電話より URL を直接入力

「http://bosai.net/kobe/」

携帯電話で QRコードを読み取り



**手順②** 「おすすめ登録」をクリックする

神戸市(安全・安心情報)

▼ログイン

緊急情報

神戸市(安全・安心情報) (途中略)

お知らせ

防災情報リンク (途中略)

▼おすすめ登録

▼メール受信希望の方はこちら

⇒おすすめ登録 (神戸市に左は、左軸、左学の方におすすめの登録です) おすすめ登録について

⇒登録(詳細設定)

⇒変更・解除

▼関連情報

神戸市ホームページ 最新版

ひょうご防災ネットワーク ページ

**手順③** メールを送信を行う

From \*\*\*

To kobecity@bosai.net

Sub 情報メール受信登録

本文

**手順④** 返信メールを受信し、登録用URLをクリックする

From info@bosai.net

To \*\*\*

Sub 【仮登録】情報メール受信

本文

ご利用ありがとうございます。下記URLよりおすすめ登録の手続きをお願いいたします。※このURLの有効期限は7日間です。7日以内に手続きを完了してください。

※情報メールの受信をご利用される前に必ず利用規約(必読) http://bosai.net/\*\*\*\*

■利用規約に同意して登録する http://bosai.net/\*\*\*\*

この確認メールにお心当たりの方は、誠に

**手順⑤** 登録内容の表示確認画面が表示完了

神戸市(安全・安心情報)

◆登録内容の確認◆

以下のとおり登録されました。

■緊急情報メール

■神戸市(安全・安心情報)

■お知らせメール

■神戸市(安全・安心情報)

■気象情報メール

◆地震情報◆

◆兵庫県全域

◆津波注意報・警報◆

◆兵庫県瀬戸内海沿岸

◆気象・土砂災害警戒情報◆

◆神戸市

◆河川洪水予報◆ (受信しない)

▼変更・解除する

登録団体のトップページへ

ひょうご防災ネットワークページへ

**「迷惑メール防止設定」をされている方へ**

登録内容確認の返信メールが、右上的のように info@bosai.net から送信されますので、 info@bosai.net からよめるよう設定してください。設定した「登録」をおすすめの方法にて、この携帯電話のホームページで確認してください。

※ 登録内容の変更や、解除（携帯の機種変更時など）の際は、こちらの『変更・解除する』をクリックし、それ以降の画面内容に従って手続きをお願いします。