

Tulong sa Pagpasok sa Paaralan ng Lungsod ng Kobe para sa Taong 2026 Notipikasyon sa Pagtanggap ng mga Bagong Aplikasyon

Ang Kobe City ay nagbibigay ng tulong sa mga magulang na nangangailangan ng tulong sa pagbili ng mga materyales na kailangan sa paaralan at sa school lunch.

Kung nais makatanggap ng tulong na ito, ay basahin ng husto ang polyetong ito at ipasa sa Kobe City Board of Education ang mga kinakailangang dokumento.

Kung nakatanggap ng Kobe City Tuition Assistance noong nakaraang taon at piniling sagutan ang “Patuloy na Aplikasyon” ay hindi na kinakailangang muling magpasa.



Malalaman dito ang kalagayan ng ipinasang aplikasyon sa pamamagitan ng “Numero para Ipinasang Dokumento”

神戸市 就学援助 検索

1 Ang maaring mabigyan ng tulong sa pagpasok sa paaralan.

- ▶ Mga batang naninirahan sa Kobe City at nag-aaral sa Elementary, Junior High School o Kompulsaryong Paaralan at Paaralan ng Sekondaryong Edukasyon (Unang semestre)ng Kobe City

(Hindi kabilang ang nag-aaral sa Special School at ang nasa loob ng Children’s Home.)

- (1)Ang mga tumatanggap ng kapakanan o seikatu hogo.
- (2)Ang mga tumatanggap ng suporta para pagkalinga sa bata*1.

*1 Ito ay tulong para sa mga single parent, hindi ito Jido Teate at Jido Fuyo Teate.

- (3)Ang pamilya na kumita ng mas mababa nang nakaraang taon*2 at ang pamilya na ang suma ng kinita ay mas mababa sa Pamantayang Kita *3.

*2 Ang 「Nakaraang Taon」 ay ang pagitan ng January 1, 2025~December 31.

*3 「Kinita」 ay ang halagang natira sa kinita matapos awasan ng kinakailangang iawas. Tunghayan ang pahina 7 para sa pagtingin ng Income Certificate.

- (4)Ang mga hindi angkop sa itaas, subali’t bumaba ang kita kumpara sa karaniwan



Pamantayang Kita (Kabuuang kita ng buong pamilya)	
2 miyembro	¥1,761,000
3 miyembro	¥2,234,000
4 miyembro	¥2,664,000
5 miyembro	¥3,048,000
6 miyembro	¥3,617,000
7 miyembro	¥4,123,000
8 miyembro o higit pa	¥455,000 ang karagdagan sa bawat miyembro na madaragdag

[Kita sa Trabaho/Kita sa Pensiyon]

Isa-isip ang mga pagbabago sa halaga ng kita kapag nagbabayad ng buwis, batay sa halaga ng kinita, maximum ang ¥100,000 ang bawasin.

[Kapag may Special Deduction]

Mababawasan ang halaga ng ibabawas sa Kita ng mga nakatala sa ibaba kapag nag-file ng Income Tax. Kung nais na lumiit ang bawas sa kita, hindi man nag-file ng Income Tax, ay kinakailangang magpasa ng mga kopya ng dokumento (Medical Expenses Recipient Certificate para sa single-parent, Disability Certificate atbp.)

Special Deduction	Deduction mula sa kabuuang Kita
Balo/Single-parent Exemption	¥270,000
Deduction para sa may mga kakaibang kapansanan	¥400,000
Deduction para sa may mga karaniwang kapansanan	¥270,000
Deduction para sa gumastos sa pagpapagamot	Halaga ng ginastos sa pagpapagamot

2

Mga dokumento na kailangang ipasa sa pag-aaplay

- ▶ **Dokumentong kailangan** Depende sa katayuan ng pamilya. Tunghayan ang mga detalye sa pahina 6.
- ▶ **Saan ipadadala** 〒650-0044 神戸市中央区東川崎町 1-3-3
神戸ハーバーランドセンタービル ハーバーセンター4 階
神戸市教育委員会事務局学校経営支援課 学事計画係
- ▶ **Deadline ng pagpapadala** **May 19, 2026 na tatak ng post office**

Maaaring makapag-aplay kahit tapos na ang deadline, subali't, maaaring lumiit ang matatanggap na depende sa nakalaang halaga para sa taon.
Ang huling araw ng pagtanggap ng aplikasyon ay sa February 5, 2027.

3

Notipikasyon ng Resulta ng Aplikasyon

- ▶ Ipadadala ng Board of Education sa pamamagitan ng koreyo
- ▶ Kung hindi mapagpasyahan ng board dahil sa kakulangan ng dokumento, ipagbibigay-alam ito mula sa Hulyo at mangyaring ipasa ang mga dokumento.

4

Nilalaman ng Tulong

- ▶ Sa mga naaprubahan ng tulong, hahatiin ng ilang beses ang pagpapadala ng tulong na halaga sa bank account na nakasulat sa application form.
- ▶ Nag-iiba ang halagang tulong batay sa kung anong baitang ng bata sa paaralan at kung tumatanggap ng welfare (seikatsu hogo). Tunghayan ang pahina na nasa kanan para sa mga maliliit na detalye.
- ▶ Kung nanaisin, ay maaaring ipadala ang tulong na halaga sa bank account ng Punong-guro ng paaralan. Kumunsulta sa paaralan kung ninanais.

Kapag may mga bayarin sa paaralan na hindi natugunan ay maaaring ilipat sa bank account ng Punong-guro ng paaralan ang tinatanggap na halaga.

5

Mga dapat pag-ingatan sa pag-aaplay

- ▶ Ang notipikasyon para sa resulta ay ipadadala sa pamamagitan ng koreyo. Kung magkakaroon ng pagbabago sa tirahan matapos ang aplikasyon, ay magpasa ng “Henko Todoke”(notipikasyon ng pagbabago) sa Educational Planning Section, School Management. Maaaring mag-download ng “Patnubay para sa Tulong na Halaga sa Pag-aaral” sa website ng Kobe City.

「Patnubay para sa Tulong na Halaga sa Pag-aaral」



- ▶ **Para sa mga magulang o tagapag-aruga ng Grade-1**
Para sa mga nag-aplay sa “Tulong na Halaga para sa school supplies ng mga bagong mag-aaral”, at maging ang nakatanggap na ng tulong, **kung ninanais na makatanggap ng tulong na halaga para sa pag-aaral para sa taon 2026 ay mangyaring muling magpasa ng aplikasyon.**

Detalye ng Tulong na Halaga para sa Pag-aaral(Nakatalagang Halaga para sa Isang Taon)※1

Nilalaman ng Tulong	Tinutugunan	Panahon ng pagbibigay			Buong Halaga (Halaga sa buong taon)	Matatagpa ng pamilya na tumatangga ng selkatsu hogo
		Katapusan ng July o Katapusan ng September	Katapusa n ng November	Katapusa n ng February		
Pambili ng mga gamit sa paaralan at mga bagau na kailangan sa pagpasok	Grade-1	¥4,280	¥4,200	¥3,150	¥11,630	×
	Grade-2 ~ 6	¥5,080	¥5,040	¥3,780	¥13,900	
	1 st Year JHS	¥8,310	¥8,240	¥6,180	¥22,730	
	2 nd / 3 rd Year JHS	¥9,110	¥9,080	¥6,810	¥25,000	
Graduation Album at iba pa	Grade-6	/		¥11,000	¥11,000	○
	3 rd Year JHS			¥8,800	¥10,000	
Pambayad sa gastos ng mga aktibidad sa labas ng paaralan	Elementary	ipagkakaloob sa unang araw ng bigayan pagkatapos maaprubahan maaprubahan			¥2,100	○
	Junior High School				¥3,310	
Uniporme sa P.E. at swimming	Grade-1	ipagkakaloob sa unang araw ng bigayan pagkatapos maaprubahan maaprubahan			¥5,350	○
	1st Year JHS				¥5,970	
Pambili ng mga gamit sa paaralan ng mga bagong mag-aaral	Grade-1	Bandang March			¥64,300	×
	Grade-6				¥81,000	
Pambayad sa gastos sa magdamagang aktibidad sa labas ng paaralan	Elementary (kapag sumali)	Makalipas ang December Sunud-sunod na babayaran ng paaralan			Hanggang ¥3,690	×
	Junior High School (kapag sumali)				Hanggang ¥6,210	
Pambayad sa gastos sa ekskursyon	Elementary (kapag sumali)	Makalipas ang December Sunud-sunod na babayaran ng paaralan			Hanggang ¥22,690	○
	Junior High School (kapag sumali)				Hanggang ¥59,000	
Pamasaha sa pagpasok at pag-uwi sa paaralan※2	Pinhintulutan ng Punong-guro	Bandang March			Tunay na halaga	×
Pambayad sa gastos upang makapasok na gamit ang bisikleta (Junior High School lamang) ※2	Pinhintulutan ng Punong-guro	Bandang March			Hanggang ¥4,730	×
Pambili ng gamit sa P.E. at Fine Arts (Junior High School lamang)	Ang bibili ng mga gamit ng 1st Year JHS	Bandang March			Tunay na halaga (May hangganan)	×
School Lunch※2	Junior High School	Ibibigay ang kinakailangan			—	×
Gastusin sa Medikasyon※2	Para sa mga batang may sakit na nasasakupan nito	Magbibigay ang paaralan ng tiket na pang-medikal			—	○

※1 Kung mag-aaplay sa kalagitnaan ng taon ay maaaring lumiit ang matatagpa na depende sa nakalaang halaga para sa taon.

※2 Ang mga gastusin sa pamasaha, sa pamimisikleta, sa school lunch, sa pagamutan ng mga naninirahan sa Kobe City na pumapasok sa elementary, Junior High School o kompulsaryong paaralan ay susuportahan.

◇Pambili ng mga gamit sa paaralan ng mga bagong mag-aaral	Elementary : Ang mga naaprubahang Grade-1 lamang ang makakatanggap sa April. (Maliban sa mga naaprubahan bago magsimula ang pasukan). Junior High School : Makakatanggap ang Grade-6 ng March. Subali't, ang mga naaprubahan ng April na mga 1st Year JHS ay makakatanggap sa panahon ng 1 st Year JHS.
◇Pambayad sa gastos sa magdamagang aktibidad sa labas ng paaralan	Makakatanggap ang mga sumali sa aktibidad (Tig-isang beses sa Elementary at Junior High School) Halimbawa ng aktibidad...Grade-6 na sumali sa Winter Outdoor Activities at "nd YearJHSna lumahok sa Outdoor Activities
◇Pambayad sa gastos sa ekskursyon	Ang mga batang sumali lamang sa aktibidad (Tig-isang beses sa Elementary at Junior High School)
◇Pamasaha sa pagpasok at pag-uwi sa paaralan	Sakop ang pamasaha ng mga batang pinahintulutan ng Punong-guro ng paaralan, ibibigay ang pamasaha ng mainam at matipid na ruta. (Kinakailangan ang bukod na aplikasyon para dito.Sumangguni sa paaralan.)
◇Pambayad sa gastos upang makapasok na gamit ang bisikleta	Kung inaprubahan ng punong-guro ng paaralan ang paggamit ng bisikleta upang makapasok sa paaralan, ay mabibigyan ng tulong ang isang bahagi ng gastusin para sa bisikleta. (Kinakailangan ang bukod na aplikasyon para dito.Sumangguni sa paaralan.)
◇Pambili ng gamit sa P.E. at Fine Arts	Tutugunan ang gastusin ng mag-aaral sa Judo o Kendo kung kinakailangang bumili ng gamit, subali't may pagkakataon na depende sa paaralan na isang bahagi lamang ng ginastos ang matutugunan. (Hangganan ng halaga...Judo ¥7,650,Kendo ¥52,900)
◇Gastusin sa Medikasyon (Batay sa pagbibigay ang paaralan ng tiket na pang-medikal)	Ang mga sakit na maaari lamang matugunan ay tooth decay, chronic sinusitis, adenoids, tympanitis (hindi kasama ang may luga), conjunctivitis (hindi kasama ang allergic conjunctivitis), trachoma, impetigo (tobihi), ringworm, scabies at parasite infection Kung kabilang dito ang sakit ay magsabi lamang sa paaralan upang makakuha ng medical ticket. Mangyaring ibigay sa ospital ang tiket at dalahin ang Medical Insurance Card. May mgapaaralan na hindi na kailangang magbayad sa pagpapagamot.

Gabay sa pagsulat ng Bagong Aplikasyon para sa Tulong na Halaga Para sa Pag-aaral

Ako ay nag-a-apply para sa Tuition Assistance sa Pangalang nasa Bank Account gaya ng mga sumusunod. Bilang karagdagan, kung may atraso ang koleksiyon sa paaralan, ay ipagkakatiwala sa Punong-guro ng paaralan ang mga kahilingan, resibo at pagpapatupad ng mga tulong sa gastusin maliban sa mga gastusing medical at sa school lunch.

Sumasang-ayon din ako sa pangongolekta ng personal na impormasyong kinakailangan para sa pamamaraan. Bilang karagdagan, kung ang mga nilalaman ng Application Form ay iba sa katotohanan, ang mga naging suporta ay ipababalik.

※Kung hindi maaaring sumang-ayon sa pagkuha ng impormasyon tungkol sa lagay ng kita ng lahat ng miyembro ng pamilya, ay lagyan ng dalawang guhit 「家庭全員の所得状況」 na nasa itaas. (Kinakailangang magpasa ng Certificate of Income taon 2026 (January 1, 2025~December 31, 2025) ng lahat ng kapamilya na mahigit 18 taon ang edad).

Kung sumasang-ayon sa mga nakasaad sa itaas ay mangyaring sagutan ang mga hinihinging impormasyon.

Mangyaring isulat ang impormasyon ng Aplikante (Magulang).

▶ Kung sino ang naka-rehistrong “Magulang” sa munisipyo ang siyang aplikante.

Mangyaring isulat ang impormasyon tungkol sa mga tao na kasamang naninirahan ng estudyante.

▶ Ang hanay ng kapamilya at aplikante ay itutugma sa rehistro ng mga residente, kung kaya’t isulat ang tama.

▶ Isulat kung may nag-aaral sa pribadong paaralan o sa Senior High School. (Isulat ang pangalan ng paaralan)

▶ Sa mga taong kasamang naninirahan

Ang mga tao na kasamang naninirahan ay isulat anuman ang ang sambahayang nakarehistro bilang residente dahil titingnan ito bilang iisang kabuhayan. Mangyaring isulat lahat.

▶ Ang mga nag-aaral sa kolehiyo na mag-isang naninirahan at pinadadalahan ng pera ng mga magulang ay mangyaring isulat sa aplikasyon. Kung ang edad ay 18 pataas, kinakailangang magpasa ng sertipiko ng kita “Shotoku Shomei-sho”.

Makikita ang mga impormasyon tungkol sa “Shotoku Shomei-sho” sa ※pahina 1, 7~8 ng pahina 6.

▶ Sa mga taong naninirahan sa labas ng bansa at iba pa

Hindi kailangang isulat ang mga taong hindi kasamang naninirahan at bukod ang rehistro ng tinitirahan at pamumuhay.

⑤ Sa mga magulang ng batang nasa Grade-5 (Hindi kabilang ang tumatanggap ng welfare)

Ang ginastos ng magulang para sa Natural School Promotion Project ay kabilang sa tulong na gastos at ilalagay ito sa banko. Gayundin, kung ang koleksiyon ng paaralan ay delingkwente, ipagkakatiwala ang pagtanggap ng mga gastusin sa tulong ng Punong-guro ng paaralan.

Kung hindi pumapayag, bilugan ang ④の振込先と異なる口座への振り込みを希望する

Tulong sa Pagpasok sa Paaralan ng Lungsod ng Kobe para sa Taong 2026 Bagong Aplikasyon (Sample)

新 2026年度神戸市就学援助新規申請書

神戸市教育委員会教育長あて
就学援助について、口座名義人とともに次のとおり申請します。なお、神戸市就学援助規則第7条第2項の定めにより、学校徴収金を滞納した場合は医療費、給食費を除く援助費の請求・受領及び執行については学校長に委任します。
また、住民基本台帳・学籍簿・生活保護受給・児童扶養手当受給状況・家族全員の所得状況について、個人情報の保護に関する法律に基づき情報を収集することを承諾します。なお、申請書の記載内容が事実と異なる場合には、就学援助費を今年度認定当初にさかのぼって返還します。
※収集した個人情報は個人情報の保護に関する法律に基づき厳正に取り扱い、就学援助に関する手続き以外の目的で利用することはありません。
※家族全員の所得状況について、情報を収集することに同意できない方は上記「家族全員の所得状況」の箇所にご印線を引いてください。
(18歳以上の家族全員の、令和8年度(令和7年1月1日~令和7年12月31日分)所得証明書の提出が必要となります。)

1 申請者について記入してください。
自署困難な場合と特別な理由がある場合は、本人同意の上で代筆も可能です。ただし、その場合は申請者の押印が必要です。

申請者名 前	フリガナ	タロウ	記入日	2026年4月20日
神戸 太郎				
区役所・学校に登録されている「保護者申請者」となります。			電話番号	080-1234-5678

7 住所を記入してください。審査結果や援助費に関する通知の送付先になります。
単身赴任など、申請者と児童生徒の住所が異なる場合は、児童生徒の住所を記入してください。

住所 〒650-0001 神戸市中央区 10-6-1 花時計マンション101

③ 児童生徒および同一生計の方(同居は全員。別居でも同一生計の場合は含む)を記入してください。
りないときは、この用紙をコピーして2枚目以降に続きを記入してください。

名前	生年月日	学校名(小・中学生のみ)
フリガナ 名前 神戸 花子	大・中(西暦) 49年9月5日	学校 年
フリガナ 名前 神戸 和子	大・中(西暦) 23年5月30日	神戸生田中 学校 3年
フリガナ 名前 神戸 一郎	大・中(西暦) 26年12月1日	こうべ小 学校 6年
フリガナ 名前	大・中(西暦) 年 月 日	学校 年
フリガナ 名前	大・中(西暦) 年 月 日	学校 年

④ 援助費の振込口座を記入してください。普通預金以外は使用できません。
口座名義が申請者と異なるときは、申請者が口座名義人に援助費の請求・受領及び執行について委任したものとします。

17 銀行コード 18 900 19 ゆうちょ 20 438 21 四三八 22 24 25

⑤ 小学生の保護者様へ(生活保護世帯を除く)
自然学校推進事業における保護者負担分の援助費についても就学援助費の口座へ振り込みます。なお、学校徴収金を滞納した場合は、学校長の口座に振り込みます。④と異なる振込先を指定したい場合は、下記を○で囲んでください。
④の振込先と異なる口座への振り込みを希望する→自然学校実施後に口座指定書を学校へ提出していただきます

登録: / 不備: / 認定: /

1. Mangyaring punan ang tungkol sa aplikante. Kung may espesyal na kadahilanan tulad ng hirap sa pagsusulat ay maaaring magulat ang ibang tao na pinahintulutan.

2. Isulat sa katakana ang pangalan ng aplikante.

3. Pangalan ng aplikante (katulad ng pagkakasulat sa Registration Card)

4. Lagyan ng O ang 「西暦」, isulat ang araw ng kapanganakan ng aplikante

5. Isulat ang araw ngayon

6. Isulat ang numero ng telepono ng aplikante

7. Isulat ang iyong address. Dito ipadadala ang mga abiso tungkol sa mga resulta at ang magiging halaga ng tulong. Kung ang address ng aplikante ay iba sa address ng estudyante, o kung bukod ang tinitirahan, isulat ang address na tinitirahan ng esyudyante.

8. Isulat ang Postal code

9. Isulat ang tinitirang Ward

10. Isulat ang natitirang address pagkatapos ng Ward

11. Punan ang mga estudyante na kasambahay o kahit hiwalay ng tirahan na kabilang sa kita ng buong pamilya (lahat ng kasamang naninirahan at ang nakabukod). Kung kulang espasyo, mangyaring gumawa ng kopya ng form At isulat ang karugtong ng pangalawang pahina.

12. Isulat ang pangalan sa katakana ng taong kasama sa tirahan.

13. Isulat ang pangalan ng taong kasama sa Tirahan (Katulad ng nakasulat sa Registration Card)

14. Lagyan ng O ang 「西暦」, at isulat ang araw ng kapanganakan ng kasama sa tirahan

15, 16. Kung ang kasama sa tirahan ay elementarya o Junior High School, isulat ang pangalan ng paaralan.

17. Punan ang impormasyon para sa banko na gagamitin sa pagtanggap ng tulong. Kung magka-iba ang pangalan ng aplikante at ng may-ari ng bank account, ituturing na ipinagkakatiwala ng aplikante sa may-ari ng account ang pagsingil, pagtanggap at pagpapatupad sa mga gastusin.

18. Bank Code

19. Pangalan ng banko

20. Pumii at lagyan ng O kung ito ay Banko, Agricultural Cooperatives, Credit Union o Credit Union Groups

21. Branch Code

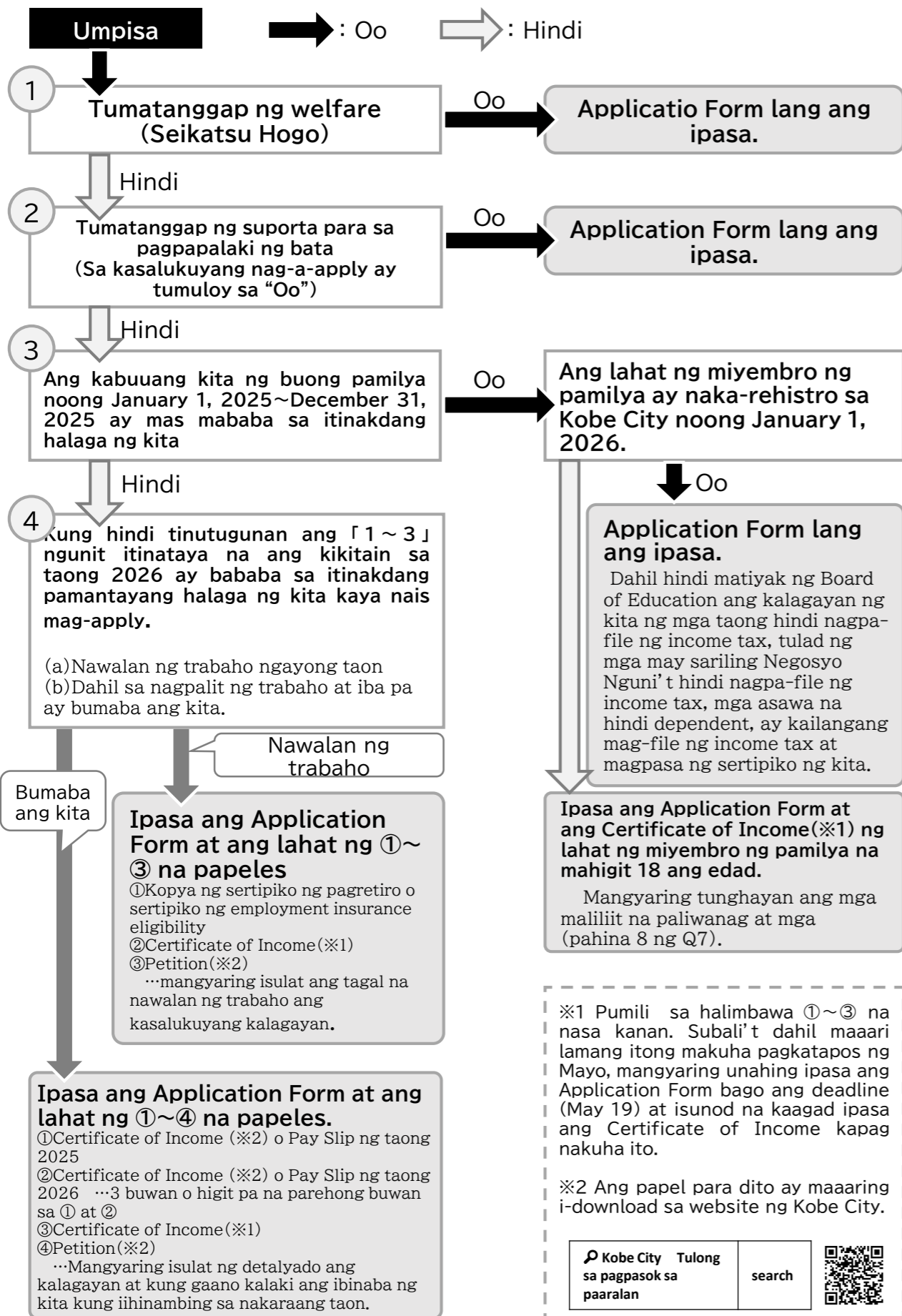
22. Branch Name

23. Lagyan ng O kung Branch o Branch Office

24. Account Number

25. Account Name (Katakana)

Sundin ang daloy at ipasa ang mga papeles na kailangan.



Sample ng Certificate of Income(Lahat sa Taong 2026, at maaaring kopya.)

Sample① Taong 2026 Notipikasyon sa desisyon at pagbabago sa buwis ng munisipalidad, halaga ng espesyal na buwis ng prefecture(para nagbabayad ng buwis)

Ibinibigay ito ng kumpanya sa mga trabahador taun-taon mula sa buwan ng June. (Maliban sa taong exempted sa pagbabayad ng buwis)

Kopyahin ng hindi mahahati sa dalawa.

a b

Sample② Taong 2026. Notipikasyon ng babayarang Municipal Tax at Prefectural Tax, at Tax Statement

Ito ay ipinapadala sa mga taong may sariling Negosyo, atbp, sa kalagitnaan ng buwan ng June ng City Tax Office sa bawat munisipyo. (Maliban sa mga taong exempted sa pagbabayad ng buwis). Kailangan ang kopya ng pahina 1~3.

Unang pahina

Ika-2 pahina

Sample③ Taong 2026. (Kita sa taong 2025)Municipal Tax at Prefectural Tax (Income Tax at Tax Exemption) Notification

Kung walang papel na ① at ②ang mga taong exempted sa pagbabayad ng buwis ay ito ang ipasa. Maaari itong makuha sa munisipyo kung saan naka-rehistro ang iyong tirahan noong January .Sa Kobe City, makakakuha nito sa City Tax Office sa bawat munisipyo o sa Shin-Nagata Joint Government Building.

Ang hindi burado ang patlang ng mga binabawas, atbp.

a b

[Paano titignan ang sertipiko]
 kailangan ang sertipiko ng kita ng lahat ng kasama sa bahay. Ngunit hindi kasama ang mga sumusunod na nakatalang kaso.

Sa patlang ③, kung mayroong 「有」, 「*」, atbp, hindi kailangan ang sertipiko ng asawa.

Hindi kailangan ang sertipiko ng mga sinusuportahan ng taong tinutugunan ng bilang ng taong nakasulat sa patlang ④.

...Kabuuang halaga ng kita

6

Tungkol sa mga madalas na katanungan

- Q 1 Hindi ko alam kung naisumite na ang aplikasyon sa pagpapatuloy**
- A 1** Sa sulok ng kanang itaas ay may “status confirmation number ng pagsusumite” (5 digits) ng isinumiteng continuation application na ipina-publish Kobe City Website (2 dimensional code sa unang pahina). Pakisuri ito bago magpasa.
Kung hindi alam ang numero ay makipag-ugnayan sa : Kobe Cty Board of Education Secretariat School Management Support Division 078-984-0664
- Q 2 Ang bilang ba ng mga kapatid ay ganoon din ang bilang ng aplikasyon na kailangang isumite?**
- A 2** Magsumite ng isang Application Form para sa isang pamilya.
- Q 3 May anak ako na nagsimulang pumasok sa Grade-1 noong April, may kapatid sila na nasa Grade-2~3rd Year Junior High School na nai-apply na. Kinakailangan bang mag-apply muli?**
- A 3** Hindi na kailangan. Sa kadahilanan na ang pag-a-apply ay para sa buong pamilya.
- Q 4 Hindi ko alam kung ang kinita ko noong nakaraang taon ay mas mababa kaysa sa pamantayang halaga. Maaari bang mag-apply?**
- A 4** Ang kabuuang kita sa nakaraang taon ay ang 「Halaga pagkatapos matanggal ang bawas」, sa withholding slip o ang nakasulat na halaga sa「合計欄 Kabuuang hanay」 ng 「所得金額 Halaga ng Kita」sa income tax return, gamitig sanggunian ang papeles na ito. Kahit na hindi alam kung mas mababa sa itinakdang pamantayang halaga ay maaaring mag-apply.
- Q 5 Walang Certificate of Income dahil walang kinikita. Ano ang dapat gawin?**
- A 5** Mag-file ng municipal tax at prefectural tax sa city tax counter ng bawat munisipyo o kaya ay sa Shin-Nagata Joint Government Building (Shin-Nagata Godochosha) Ang taong dependant ng asawa ay maaaring mag-sumite ng nasa pangalan ng asawa(tunghayan ang pahina 7 【Paano basahin ang sertipiko】)
- Q 6 Maaari bang gamitin ang Certificate of Income bilang kapalit ng Withholding Tax Slip / Final Tax Return?**
- A 6** Hindi maaaring gamitin.
- Q 7 Ano ang gagawin kapag lumipat ng tirahan sa Kobe City noong January 1?**
- A 7** Ang data ng kita sa munisipyo ay nakatala simula January 1. Kung lumipat ng tirahan pagkatapos ng January 1 ay walang record sa Kobe City, kung kaya't kinakailangang kumuha ng Certificate of Income atbp na magpapatunay ng kabuuang kita at ito ay isumite.
- Q 8 Sinabihan ako na ang Certificate og Income na nagpapakita ng aking kabuuang kita ay hindi maaaring ibigay hanggang sa katapusan ng May. Malalampasan ko ang deadline ng pagsusumite(May 19), ano ang dapat kong gawin?**
- A 8** Unahing ipasa ang Application Form bago sumapit ang deadline, at kapag matanggapa na ang Certificate of Income ay kaagad na isumite ito.

【Contact】

【Dito ang Tungkol sa mga madalas na katanungan】

Kobe City General Call Center

[Tel] 0570-083330 or 078-333-3330

[Oras] 8:00 ~ 21:00 (bukas buong taon)

