

月報

## 神戸市感染症情報

〈特集〉 黄色ブドウ球菌食中毒

病原体検出状況報告(8月分集計)

18巻9号 (No. 203)

2015年9月発行

神戸市感染症情報対策委員会

事務局 神戸市保健所予防衛生課

〒650-8570 神戸市中央区加納町 6-5-1

Tel:078(322)6789 Fax:078(322)6763

## 〈特集〉 黄色ブドウ球菌食中毒

## 【疫学】

黄色ブドウ球菌(*Staphylococcus aureus*)はグラム陽性の球菌で、ウサギ血漿を凝固させるコアグラゼの産生能により他のブドウ球菌と区別される。本菌はヒトを取り巻く環境に広く分布しており、特に健常者の皮膚、鼻腔、咽頭および腸管等に常在しているため、1984年以前には本菌に汚染された「にぎりめし」や「仕出し弁当」などを原因食品とした食中毒事例が年間200事例以上発生していた。その後、食品製造現場における衛生管理状態の改善に伴い発生事例は減少しており、現在では年間30～60事例程度の発生件数に収まっている。しかし、2000年6月～7月に近畿地方を中心に、加工乳を原因食品とする患者数14,780名(平成12年12月 厚生省・大阪市原因究明合同専門家会議 最終報告より)に及ぶ過去最大規模の食中毒事件が発生したように、原材料および製造工程における衛生管理が適切に行われなければ、大きな事故につながる可能性があることを認識する必要がある。下図に我が国における過去10年間の黄色ブドウ球菌食中毒の発生状況をまとめた。事例数は減少傾向にあることがわかるが、患者数は1000人前後で横ばいであり、一つの事例で多くの患

者が出てしまう食中毒であることがわかる。

## 【黄色ブドウ球菌食中毒】

ブドウ球菌食中毒は、黄色ブドウ球菌が食品中で増殖する時に産生するエンテロトキシンを、食品と共に摂取することによって起こる毒素型食中毒である。潜伏時間は短く1～6時間程度であることが多いとされ、激しい嘔気・嘔吐、痙攣性腹痛、下痢を伴う急激な急性胃腸炎症状を発する。一般に予後は良好で24時間以内に症状は改善するが、まれに発熱やショック症状を伴うこともあり、その場合は速やかに医師の診察を受ける必要がある。

## 【原因食品】

我が国において発生したブドウ球菌食中毒の原因食品は、にぎりめし、寿司、肉・卵・乳などの調理加工品及び菓子類など多岐にわたっている。また、食中毒の原因施設としては、飲食店(約35～45%)、家庭(20%前後)、仕出屋、旅館などで多く発生している。

## 【神戸市での発生状況】

過去10年間における神戸市での黄色ブドウ球菌による食中毒の発生状況を顧みると、平成18年度に1件、平成19年度に3件、平成23年度に1件、そして平成27年度は8月末までの時点

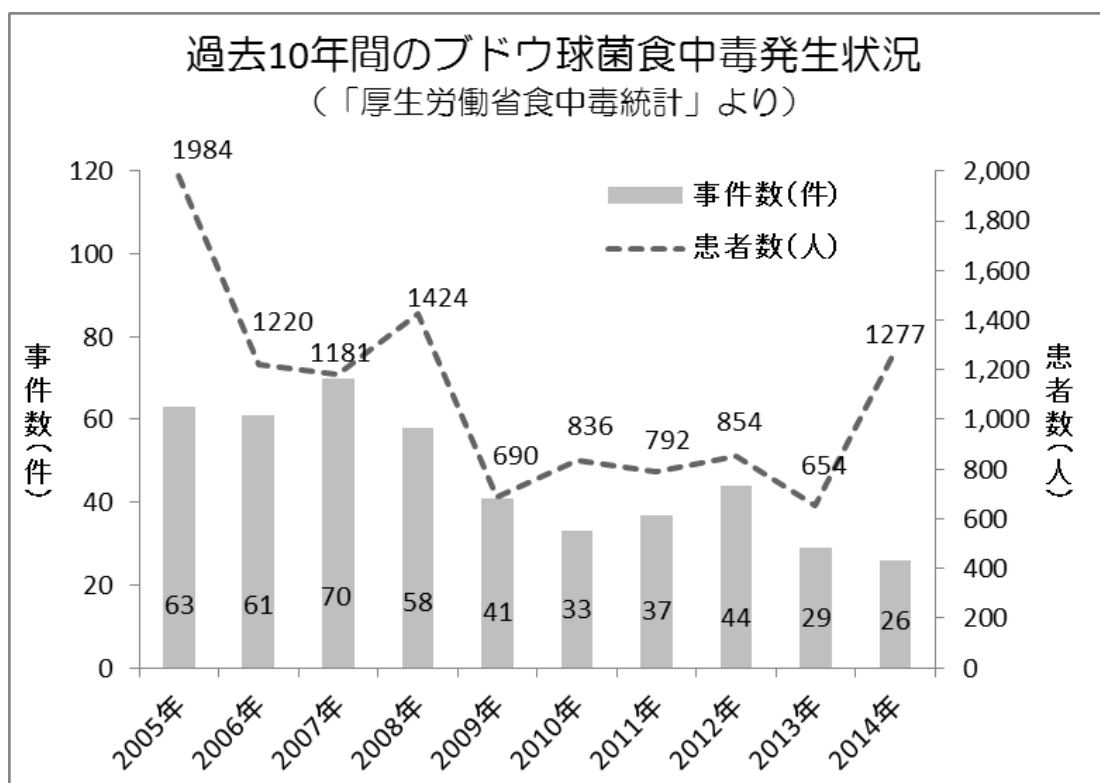
で1件の事件が発生している。これらの事件のうち、平成18年度の事件は喫食者が150名で、その内96名が患者、そして平成27年度の事件では喫食者が143名で、その内26名が患者であった。ちなみにこれら2件の食中毒は仕出し弁当が原因食品であった。

**【予防・対策】**

黄色ブドウ球菌自体は熱で死滅するがエンテロトキシンは耐熱性のため汚染後の加熱調理では活性を失わない。従って予防には食品中でエ

ンテロトキシンを産生させないよう黄色ブドウ球菌による食品の汚染や食品中での本菌の増殖を防ぐことが重要であり、そのために食品製造業者や食品製造従事者への衛生教育の啓発が大切である。

環境保健研究所感染症部 野本 竜平



病原体検出状況報告（病院検査室定点）平成27年

便（細菌）

菌種名	6月	7月	8月	合計
<i>Aeromonas hydrophila</i>	0	1	0	2
<i>Campylobacter jejuni</i>	38	48	36	296
<i>Campylobacter jejuni/coli</i>	14	4	5	50
<i>Clostridium perfringens</i>	0	0	0	1
<i>Escherichia coli</i> , EHEC/STEC	0	0	0	1
<i>Escherichia coli</i> , ETEC	0	0	0	1
<i>Escherichia coli</i> , その他	3	7	8	33
<i>Salmonella</i> O4	0	5	5	12
<i>Salmonella</i> O7	0	3	2	7
<i>Salmonella</i> O8	2	0	3	6
<i>Salmonella</i> O3, 10	0	0	0	1
<i>Salmonella</i> O1, 3, 19	0	0	1	1
<i>Salmonella</i> 群不明	0	1	0	1
<i>Staphylococcus aureus</i>	13	19	20	140
<i>Yersinia enterocolitica</i>	0	0	1	1
陽性数	70	88	81	555
検査件数	628	667	591	4657

便（ウイルス）

ウイルス名	6月	7月	8月	合計
adenovirus 40/41	11	6	2	26
norovirus 群不明	0	1	1	46
rotavirus	3	2	0	59
陽性数	14	9	3	131
検査件数	75	70	73	730

便（原虫）

原虫名	6月	7月	8月	合計
検査件数	2	1	2	13

穿刺液（胸水、腹水、関節液など）

菌種名	6月	7月	8月	合計
Anaerobes	5	2	10	44
<i>Escherichia coli</i>	13	16	15	89
<i>Klebsiella pneumoniae</i>	6	5	6	44
<i>Mycobacterium</i> spp.	0	0	0	1
<i>Pseudomonas aeruginosa</i>	10	3	2	40
<i>Staphylococcus aureus</i>	5	9	13	74
<i>Staphylococcus</i> コアグラールゼ陰性	6	4	2	49
<i>Streptococcus pneumoniae</i>	0	0	0	3
陽性数	45	39	48	344
検査件数	283	289	274	2398

髄液

菌種名	6月	7月	8月	合計
<i>Escherichia coli</i>	0	0	0	4
<i>Staphylococcus aureus</i>	0	1	0	5
<i>Streptococcus</i> B	1	0	0	1
<i>Streptococcus pneumoniae</i>	0	0	0	1
陽性数	1	1	0	11
検査件数	105	93	93	692

咽頭および鼻咽頭からの材料

菌種名	6月	7月	8月	合計
<i>Haemophilus influenzae</i>	93	63	60	669
<i>Streptococcus</i> A	9	2	7	58
<i>Streptococcus pneumoniae</i>	48	29	37	336
陽性数	150	94	104	1063
検査件数	1255	1038	956	9064

2015/9/15現在

尿

菌種名	6月	7月	8月	合計
<i>Acinetobacter</i> spp.	1	1	4	15
<i>Candida albicans</i>	27	26	30	248
<i>Enterobacter</i> spp.	21	23	28	181
<i>Enterococcus</i> spp.	160	145	184	1247
<i>Escherichia coli</i>	274	342	325	2490
<i>Klebsiella pneumoniae</i>	68	70	66	420
<i>Pseudomonas aeruginosa</i>	40	39	61	364
<i>Staphylococcus aureus</i>	38	34	33	303
<i>Staphylococcus</i> コアグラールゼ陰性	53	63	62	462
陽性数	682	743	793	5730
検査件数	1414	1343	1389	10980

血液

菌種名	6月	7月	8月	合計
Anaerobes	7	18	13	97
<i>Escherichia coli</i>	83	87	108	679
<i>Haemophilus influenzae</i>	0	1	0	3
<i>Pseudomonas aeruginosa</i>	3	12	11	64
<i>Salmonella</i> Paratyphi A	0	1	0	1
<i>Salmonella</i> spp.	0	2	0	2
<i>Staphylococcus aureus</i>	24	41	28	294
<i>Staphylococcus</i> コアグラールゼ陰性	64	100	77	631
<i>Streptococcus</i> B	2	3	4	22
<i>Streptococcus pneumoniae</i>	2	2	0	28
陽性数	185	267	241	1821
検査件数	3179	3424	3544	26570

喀痰、気管吸引液および下気道からの材料

菌種名	6月	7月	8月	合計
<i>Haemophilus influenzae</i>	59	51	49	453
<i>Klebsiella pneumoniae</i>	85	82	67	489
<i>Mycobacterium tuberculosis</i>	3	2	3	13
<i>Pseudomonas aeruginosa</i>	97	106	102	820
<i>Staphylococcus aureus</i>	158	169	176	1342
<i>Streptococcus</i> A	2	2	1	20
<i>Streptococcus</i> B	13	11	10	100
<i>Streptococcus pneumoniae</i>	36	35	27	331
陽性数	453	458	435	3568
検査件数	1614	1337	1340	12137

尿道または子宮頸管擦過（分泌物）

菌種名	6月	7月	8月	合計
<i>Candida albicans</i>	34	29	33	248
<i>Chlamydia trachomatis</i>	3	1	3	17
<i>Neisseria gonorrhoeae</i>	0	0	0	2
<i>Streptococcus</i> B	31	31	31	220
<i>Trichomonas vaginalis</i>	0	0	0	5
陽性数	68	61	67	492
検査件数	422	418	371	3282

検出された *S. aureus* の内訳

菌種名	6月	7月	8月	合計
便				
MRSA	6	5	9	66
MSSA	6	7	8	63
メチシリン未検査	0	0	0	0
合計	12	12	17	129
<i>S. aureus</i>	13	19	20	140
穿刺				
MRSA	4	4	2	24
MSSA	1	5	11	50
メチシリン未検査	0	0	0	0
合計	5	9	13	74
<i>S. aureus</i>	5	9	13	74
髄液				
MRSA	0	0	0	1
MSSA	0	1	0	5
メチシリン未検査	0	0	0	0
合計	0	1	0	6
<i>S. aureus</i>	0	1	0	6
尿				
MRSA	18	20	14	154
MSSA	20	14	19	149
メチシリン未検査	0	0	0	0
合計	38	34	33	303
<i>S. aureus</i>	38	34	33	303
血液				
MRSA	15	20	15	123
MSSA	9	21	13	171
メチシリン未検査	0	0	0	0
合計	24	41	28	294
<i>S. aureus</i>	24	41	28	294
喀痰				
MRSA	106	107	113	846
MSSA	52	62	63	496
メチシリン未検査	0	0	0	0
合計	158	169	176	1342
<i>S. aureus</i>	158	169	176	1342
合計				
MRSA	149	156	153	1214
MSSA	88	110	114	934
メチシリン未検査	0	0	0	0
合計	237	266	267	2148

病原体検出状況報告（検診機関）平成27年

便（細菌）

菌種名	6月	7月	8月	合計
<i>Escherichia coli</i> , EHEC/STEC	0	4	0	4
<i>Salmonella</i> O4	1	2	1	5
<i>Salmonella</i> O7	1	2	0	6
<i>Salmonella</i> O8	0	1	0	3
<i>Salmonella</i> O3, 10	0	0	0	1
<i>Salmonella</i> その他	0	0	1	1
陽性数	2	9	2	20
検査件数	11610	5993	5706	54576

便（ウイルス）

ウイルス名	6月	7月	8月	合計
検査件数	0	1	0	209

病原体検出状況報告

2015/9/15現在

ウイルス分離・検出状況(定点)

ウイルス名	6月	7月	8月	合計(1月～)
コクサッキー A群6型	1	7	6	14
コクサッキー A群9型	4	3	5	14
コクサッキー A群10型				1
コクサッキー A群16型	1	1		10
コクサッキー B群 4型				1
コクサッキー B群 5型		1		1
エコー16型			3	3
エコー18型		1	3	14
ライノ				1
A型インフルエンザ H3型				8
B型インフルエンザ(山形系統)				5
RS				2
風疹			3	3
ノロ				3
ロタ				1
ヒトメタニューモ			5	7
アデノ 2型				2
アデノ 3型	2			2
単純ヘルペス 1型				2
A型肝炎ウイルス	2			5
デング			3	3
陽性検体数	10	13	28	102
検体数	28	22	36	213

A群溶連菌(定点)

T型別	6月	7月	8月	合計(1月～)
1				0
2				0
3				0
4				0
6				0
8				0
9				0
11				0
12				0
13				0
18				0
22				0
23				0
25				0
28				0
5/27/44				0
14/49				0
B3264				0
imp.19				0
UT				0
陽性数	0	0	0	0
<i>H.influenzae</i>			1	1
検査検体数	0	0	1	1

下痢原因菌検出状況

菌種名	検査室	6月	7月	8月	小計(1月～)	合計(1月～)
<i>Bacillus cereus</i>	環保研	1	2		4	4
	中央市病				0	
<i>Campylobacter jejuni</i>	環保研		5		13	42
	中央市病	3	4	9	29	
<i>Clostridium perfringens</i>	環保研	4	3		33	33
	中央市病				0	
<i>E. coli</i> , EHEC/VTEC	環保研				0	1
	中央市病	1			1	
<i>Salmonella</i> O4	環保研				1	2
	中央市病				1	
<i>Salmonella</i> O8	環保研				0	4
	中央市病	1			4	
<i>Salmonella</i> O9	環保研				0	1
	中央市病	1			1	
<i>Staphylococcus aureus</i>	環保研	5	7	2	39	39
	中央市病				0	
<i>Vibrio parahaemolyticus</i>	環保研				0	1
	中央市病		1		1	
<i>Yersinia enterocolitica</i>	環保研				0	1
	中央市病				1	
検出菌総数	環保研	10	17	2	90	128
	中央市病	6	5	9	38	
検査検体数	環保研	19	37	12	242	676
	中央市病	52	74	46	434	

STD定点

		6月	7月	8月	合計(1月～)
淋菌	耐性菌(PCG)		1	0	2
	耐性菌(LVFX)		1	0	2
	低感受性菌(CFIX)		1	0	2
	陽性数	0	1	1	3
検査検体数		0	3	1	8
<i>Chlamydia trachomatis</i>	陽性数	0	0	1	2
	検査検体数	0	3	1	9
<i>U.urealyticum</i>	陽性数	0	0	1	1
	検査検体数	0	3	1	9

百日咳(定点)

	6月	7月	8月	合計(1月～)
陽性数(培養法)				1
陽性数(LAMP法)				2
検査検体数	4	3	2	24

環保研 : 神戸市環境保健研究所(食中毒関連検査等)

中央市病: 神戸市中央市民病院(外来患者検査等)

# 神戸市感染症発生動向調査月報

2015年8月受診の患者数報告

総報告定点数 12ヶ所  
総設置定点数 12ヶ所

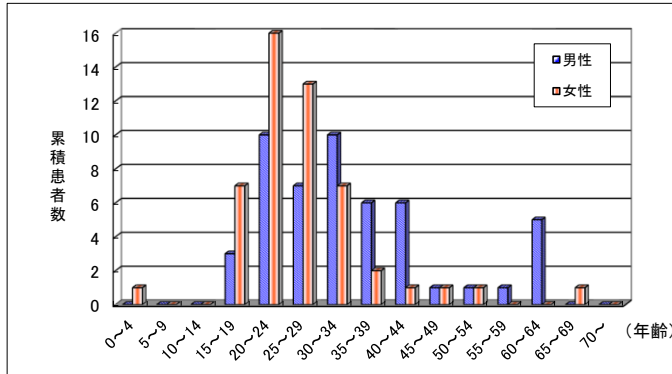
神戸市感染症情報センター

STD定点情報（8月患者）	病名	性	患者年齢層													合計		
			0~4	5~9	10~14	15~19	20~24	25~29	30~34	35~39	40~44	45~49	50~54	55~59	60~64		65~69	70~
性器クラミジア感染症	男						3	1	2		1				2			9
	女				1	3	1	3		1						1		10
性器ヘルペスウイルス感染症	男							1	1	1	1	3	2		1			9
	女								2		1							3
尖圭コンジローマ	男					1						2						4
	女																1	
淋菌感染症	男					2			3	1	2				1			9
	女																	

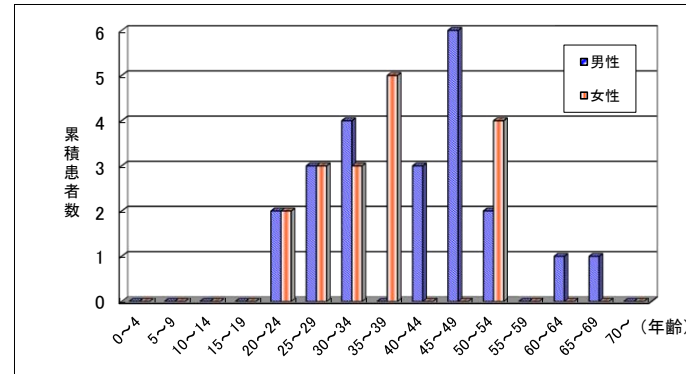
<その他の感染症情報>

直近6か月間の累積患者報告数（2015年3月～2015年8月）

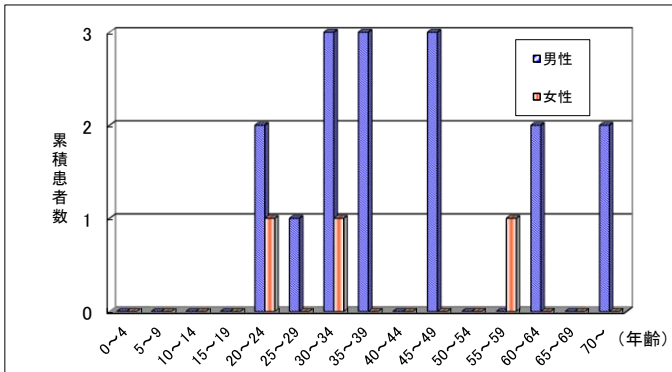
1. 性器クラミジア感染症



2. 性器ヘルペスウイルス感染症



3. 尖圭コンジローマ



4. 淋菌感染症

