

月報

神戸市感染症情報

〈特集〉 2014/2015 シーズンのインフルエンザ
病原体検出状況報告(5月分集計)

18巻6号 (No. 200)

2015年6月発行

神戸市感染症情報対策委員会

事務局 神戸市保健所予防衛生課

〒650-8570 神戸市中央区加納町 6-5-1

Tel:078(322)6789 Fax:078(322)6763

〈特集〉 2014/2015 シーズンのインフルエンザ

2014/2015 シーズンのインフルエンザの流行と分離・検出されたウイルスについて、神戸市の状況を中心に報告する。なお、文中では各ウイルスの名称を以下のとおり記載している。

A型(H1N1)2009ウイルス:AH1pdm09

A香港型(H3N2)ウイルス:A(H3)

B型ウイルス(山形系統):B(Yam)

B型ウイルス(ビクトリア系統):B(Vic)

[患者報告数の推移]

神戸市における定点あたり患者報告数を図1に示す。14/15シーズンの神戸市での流行開始(定点あたり患者報告数 = 1.0 \leq)は2014年第49週(12/1-12/7)で、11/12シーズン以来の12月以前の開始となった。その後患者報告数は急増し、第52週には警報水準(定点あたり30)を超え、2015年第4週まで(第1週を除く)、警報水準を超える流行が続いた。2月中旬以降の患者報告数は過去に比べて少なかったが、4~5月には低いピークがあり、その時期には集団発生による学級閉鎖が散見された。定点あたり1.0を超えていた期間は第18週(4/27-5/3)までの22週間で、その間の患者報告総数は11,465となり、過去5シーズン中2番目に多い数となった。

[分離・検出したウイルスの型、亜型]

2014年9月から2015年5月の間に神戸市環境保健研究所で検出されたウイルスは、A(H3):17株、B(Yam):5株であった(図2)。AH1pdm09、B(Vic)、C型ウイルスは検出されなかった。検出された時期と患者報告数を合わせると、前半の大きな流行はA(H3)、4~5月の低いピークはB(Yam)によるものと考えられ、これは国立感染症研究所が公開している全国の傾向とも一致していた。

一方、14/15シーズンの患者報告数が多かったにもかかわらず、検体数および検出数は過去5シーズンで最も少ない結果となった。そのため、検出されなかったAH1pdm09およびB(Vic)の市内における発生が実際になかったのかどうかは不明である。しかしながら、今シーズンの国内での検出報告数(6月2日時点)が、A(H3):5,097、B(Yam):606に対し、AH1pdm09:57、B(Vic):50であることから、これらのウイルスによる目立った流行はなかったと考えられる。

[15/16 シーズンワクチン株]

日本では15/16シーズンのワクチン株として、以下が選出された。

A/カリフォルニア/7/2009(H1N1pdm09)

A/スイス/9715293/2013(H3N2)

B/ブーケット/3073/2013(山形系統)

B/テキサス/2/2013(ビクトリア系統)

米国では数年前から使用されていた4価ワクチンが、日本でも来シーズンから導入されることになった。これまでB型ウイルスについては、前シーズンの流行状況をもとに次シーズンの流行を予測して、山形あるいはビクトリア系統のどちらか一方だけがワクチン株として選出されていた。しかし実際の予測は困難であり、また、11/12シーズン以降は両系統による流行が続いていたことから、日本でも導入が検討されていた。4価ワクチンの使用により、2系統のB型ウイルスのどちらかが流行した場合にも対応できることになる。

神戸市環境保健研究所感染症部
森 愛

図1 神戸市における定点あたりのインフルエンザ患者報告数

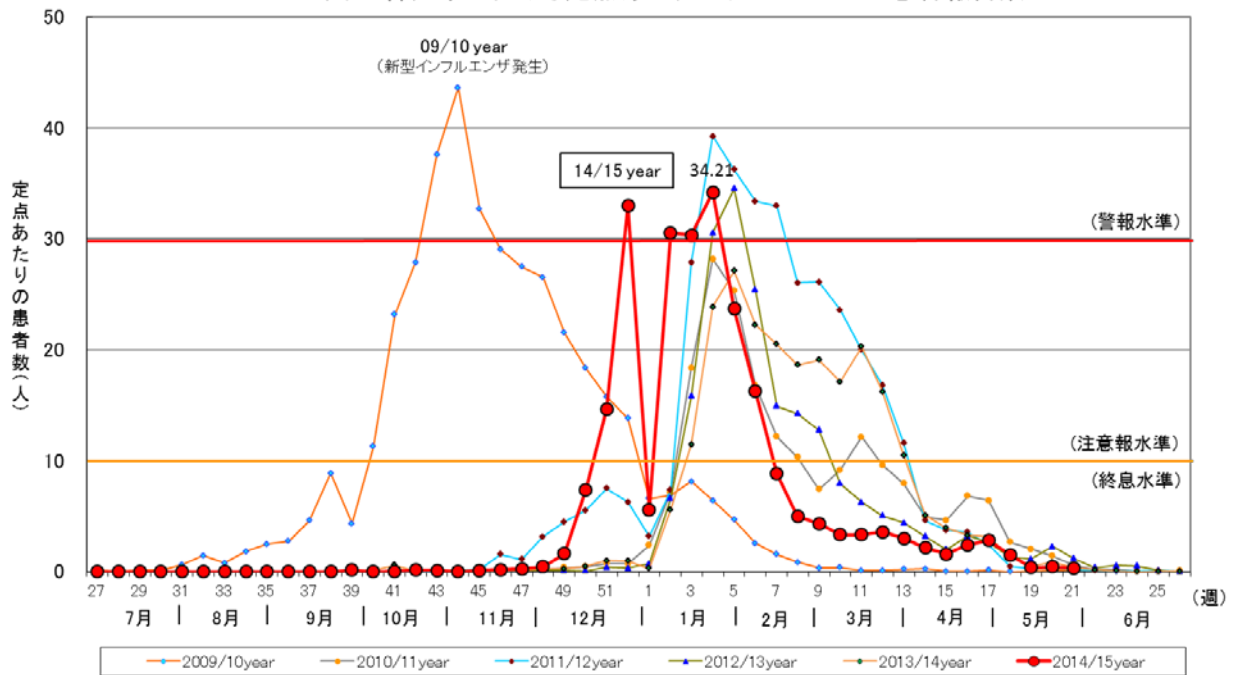
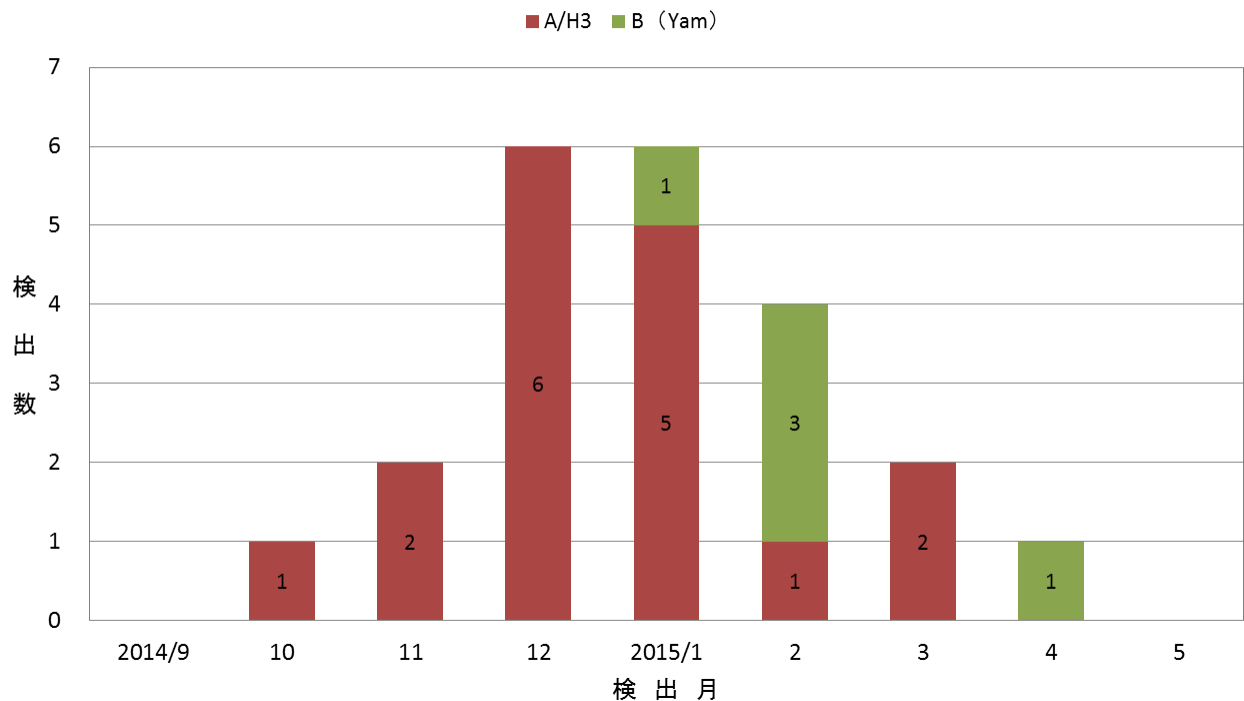


図2 神戸市環境保健研究所におけるインフルエンザウイルス検出数



病原菌検出状況報告（病院検査室定点）平成27年

便（細菌）

| 菌種名 | 3月 | 4月 | 5月 | 合計 |
|-------------------------------------|-----|-----|-----|------|
| <i>Aeromonas hydrophila</i> | 1 | 0 | 0 | 1 |
| <i>Campylobacter jejuni</i> | 27 | 52 | 31 | 174 |
| <i>Campylobacter jejuni/coli</i> | 4 | 8 | 4 | 27 |
| <i>Clostridium perfringens</i> | 0 | 0 | 1 | 1 |
| <i>Escherichia coli</i> , EHEC/STEC | 0 | 1 | 0 | 1 |
| <i>Escherichia coli</i> , ETEC | 0 | 0 | 0 | 1 |
| <i>Escherichia coli</i> , その他 | 0 | 8 | 4 | 15 |
| <i>Salmonella</i> O4 | 1 | 1 | 0 | 2 |
| <i>Salmonella</i> O7 | 0 | 1 | 1 | 2 |
| <i>Salmonella</i> O8 | 0 | 1 | 0 | 1 |
| <i>Salmonella</i> O3, 10 | 0 | 0 | 0 | 1 |
| <i>Staphylococcus aureus</i> | 12 | 17 | 20 | 88 |
| 陽性数 | 45 | 91 | 61 | 316 |
| 検査件数 | 522 | 573 | 525 | 2771 |

便（ウイルス）

| ウイルス名 | 3月 | 4月 | 5月 | 合計 |
|------------------|----|----|----|-----|
| adenovirus 40/41 | 0 | 0 | 5 | 7 |
| norovirus 群不明 | 5 | 1 | 0 | 44 |
| rotavirus | 9 | 10 | 19 | 54 |
| 陽性数 | 14 | 11 | 24 | 114 |
| 検査件数 | 68 | 72 | 90 | 512 |

便（原虫）

| 原虫名 | 3月 | 4月 | 5月 | 合計 |
|------|----|----|----|----|
| 検査件数 | 0 | 0 | 2 | 8 |

穿刺液（胸水、腹水、関節液など）

| 菌種名 | 3月 | 4月 | 5月 | 合計 |
|---------------------------------|-----|-----|-----|------|
| Anaerobes | 10 | 4 | 4 | 27 |
| <i>Escherichia coli</i> | 10 | 6 | 9 | 45 |
| <i>Klebsiella pneumoniae</i> | 6 | 12 | 3 | 27 |
| <i>Mycobacterium</i> spp. | 1 | 0 | 0 | 1 |
| <i>Pseudomonas aeruginosa</i> | 5 | 7 | 9 | 25 |
| <i>Staphylococcus aureus</i> | 9 | 8 | 6 | 47 |
| <i>Staphylococcus</i> コアグラールゼ陰性 | 11 | 18 | 5 | 37 |
| <i>Streptococcus pneumoniae</i> | 0 | 0 | 0 | 3 |
| 陽性数 | 52 | 55 | 36 | 212 |
| 検査件数 | 307 | 336 | 291 | 1552 |

髄液

| 菌種名 | 3月 | 4月 | 5月 | 合計 |
|---------------------------------|----|----|----|-----|
| <i>Escherichia coli</i> | 0 | 0 | 0 | 4 |
| <i>Staphylococcus aureus</i> | 3 | 0 | 0 | 4 |
| <i>Streptococcus pneumoniae</i> | 0 | 0 | 0 | 1 |
| 陽性数 | 3 | 0 | 0 | 9 |
| 検査件数 | 83 | 82 | 71 | 401 |

咽頭および鼻咽頭からの材料

| 菌種名 | 3月 | 4月 | 5月 | 合計 |
|---------------------------------|------|------|------|------|
| <i>Haemophilus influenzae</i> | 107 | 130 | 89 | 453 |
| <i>Streptococcus</i> A | 3 | 10 | 9 | 40 |
| <i>Streptococcus pneumoniae</i> | 68 | 57 | 40 | 222 |
| 陽性数 | 178 | 197 | 138 | 715 |
| 検査件数 | 1202 | 1202 | 1015 | 5815 |

2015/6/20現在

尿

| 菌種名 | 3月 | 4月 | 5月 | 合計 |
|---------------------------------|------|------|------|------|
| <i>Acinetobacter</i> spp. | 2 | 2 | 2 | 9 |
| <i>Candida albicans</i> | 33 | 37 | 18 | 165 |
| <i>Enterobacter</i> spp. | 28 | 21 | 19 | 109 |
| <i>Enterococcus</i> spp. | 148 | 149 | 135 | 758 |
| <i>Escherichia coli</i> | 305 | 320 | 325 | 1549 |
| <i>Klebsiella pneumoniae</i> | 49 | 49 | 32 | 216 |
| <i>Pseudomonas aeruginosa</i> | 43 | 50 | 45 | 224 |
| <i>Staphylococcus aureus</i> | 37 | 44 | 37 | 198 |
| <i>Staphylococcus</i> コアグラールゼ陰性 | 52 | 64 | 46 | 284 |
| 陽性数 | 697 | 736 | 659 | 3512 |
| 検査件数 | 1385 | 1421 | 1253 | 6834 |

血液

| 菌種名 | 3月 | 4月 | 5月 | 合計 |
|---------------------------------|------|------|------|-------|
| Anaerobes | 16 | 7 | 11 | 59 |
| <i>Escherichia coli</i> | 79 | 81 | 71 | 401 |
| <i>Haemophilus influenzae</i> | 0 | 0 | 0 | 2 |
| <i>Pseudomonas aeruginosa</i> | 10 | 5 | 6 | 38 |
| <i>Staphylococcus aureus</i> | 45 | 31 | 41 | 201 |
| <i>Staphylococcus</i> コアグラールゼ陰性 | 82 | 72 | 74 | 390 |
| <i>Streptococcus</i> B | 3 | 0 | 3 | 13 |
| <i>Streptococcus pneumoniae</i> | 4 | 4 | 7 | 24 |
| 陽性数 | 239 | 200 | 213 | 1128 |
| 検査件数 | 3285 | 3351 | 3200 | 16423 |

喀痰、気管吸引液および下気道からの材料

| 菌種名 | 3月 | 4月 | 5月 | 合計 |
|-----------------------------------|------|------|------|------|
| <i>Haemophilus influenzae</i> | 54 | 62 | 61 | 294 |
| <i>Klebsiella pneumoniae</i> | 47 | 50 | 53 | 255 |
| <i>Mycobacterium tuberculosis</i> | 3 | 0 | 1 | 5 |
| <i>Pseudomonas aeruginosa</i> | 108 | 100 | 94 | 515 |
| <i>Staphylococcus aureus</i> | 178 | 166 | 159 | 839 |
| <i>Streptococcus</i> A | 2 | 0 | 7 | 15 |
| <i>Streptococcus</i> B | 11 | 14 | 12 | 66 |
| <i>Streptococcus pneumoniae</i> | 47 | 56 | 45 | 233 |
| 陽性数 | 450 | 448 | 432 | 2222 |
| 検査件数 | 1526 | 1513 | 1502 | 7846 |

尿道または子宮頸管擦過（分泌物）

| 菌種名 | 3月 | 4月 | 5月 | 合計 |
|------------------------------|-----|-----|-----|------|
| <i>Candida albicans</i> | 38 | 34 | 32 | 152 |
| <i>Chlamydia trachomatis</i> | 2 | 1 | 2 | 10 |
| <i>Neisseria gonorrhoeae</i> | 1 | 0 | 0 | 2 |
| <i>Streptococcus</i> B | 31 | 28 | 32 | 127 |
| <i>Trichomonas vaginalis</i> | 1 | 0 | 4 | 5 |
| 陽性数 | 73 | 63 | 70 | 296 |
| 検査件数 | 450 | 404 | 416 | 2071 |

検出された *S. aureus* の内訳

| | 菌種名 | 3月 | 4月 | 5月 | 合計 |
|----|------------------|-----|-----|-----|------|
| 便 | MRSA | 8 | 10 | 11 | 46 |
| | MSSA | 4 | 7 | 9 | 42 |
| | メチシリン未検査 | 0 | 0 | 0 | 0 |
| 合計 | | 12 | 17 | 20 | 88 |
| 穿刺 | <i>S. aureus</i> | 12 | 17 | 20 | 88 |
| | MRSA | 2 | 1 | 1 | 14 |
| | MSSA | 7 | 7 | 5 | 33 |
| | メチシリン未検査 | 0 | 0 | 0 | 0 |
| 合計 | | 9 | 8 | 6 | 47 |
| 髄液 | <i>S. aureus</i> | 9 | 8 | 6 | 47 |
| | MRSA | 0 | 0 | 0 | 1 |
| | MSSA | 3 | 0 | 1 | 4 |
| | メチシリン未検査 | 0 | 0 | 0 | 0 |
| 合計 | | 3 | 0 | 1 | 5 |
| 尿 | <i>S. aureus</i> | 3 | 0 | 1 | 5 |
| | MRSA | 19 | 25 | 16 | 102 |
| | MSSA | 18 | 19 | 21 | 96 |
| | メチシリン未検査 | 0 | 0 | 0 | 0 |
| 合計 | | 37 | 44 | 37 | 198 |
| 血液 | <i>S. aureus</i> | 37 | 44 | 37 | 198 |
| | MRSA | 16 | 14 | 13 | 73 |
| | MSSA | 29 | 17 | 28 | 128 |
| | メチシリン未検査 | 0 | 0 | 0 | 0 |
| 合計 | | 45 | 31 | 41 | 201 |
| 喀痰 | <i>S. aureus</i> | 45 | 31 | 41 | 201 |
| | MRSA | 110 | 100 | 101 | 520 |
| | MSSA | 68 | 66 | 58 | 319 |
| | メチシリン未検査 | 0 | 0 | 0 | 0 |
| 合計 | | 178 | 166 | 159 | 839 |
| 合計 | <i>S. aureus</i> | 178 | 166 | 159 | 839 |
| | MRSA | 155 | 150 | 142 | 756 |
| | MSSA | 129 | 116 | 122 | 622 |
| | メチシリン未検査 | 0 | 0 | 0 | 0 |
| 合計 | | 284 | 266 | 264 | 1378 |

病原菌検出状況報告（検診機関）平成27年

便（細菌）

| 菌種名 | 3月 | 4月 | 5月 | 合計 |
|--------------------------|------|------|------|-------|
| <i>Salmonella</i> O4 | 0 | 1 | 0 | 1 |
| <i>Salmonella</i> O7 | 1 | 0 | 1 | 3 |
| <i>Salmonella</i> O8 | 0 | 0 | 1 | 2 |
| <i>Salmonella</i> O3, 10 | 0 | 0 | 0 | 1 |
| 陽性数 | 1 | 1 | 2 | 7 |
| 検査件数 | 5948 | 5778 | 7343 | 31267 |

便（ウイルス）

| ウイルス名 | 3月 | 4月 | 5月 | 合計 |
|-------|----|----|----|-----|
| 検査件数 | 42 | 2 | 0 | 208 |

病原体検出状況報告

2015/6/17現在

ウイルス分離・検出状況(定点)

| ウイルス名 | 3月 | 4月 | 5月 | 合計(1月～) |
|-----------------|----|----|----|---------|
| コクサッキー A群9型 | | | 2 | 2 |
| コクサッキー A群10型 | | | | 1 |
| コクサッキー A群16型 | | 5 | 1 | 8 |
| エコー18型 | 2 | 5 | | 10 |
| ライノ | | | | 1 |
| A型インフルエンザ H3型 | 2 | | | 8 |
| B型インフルエンザ(山形系統) | | 1 | | 5 |
| RS | 2 | | | 2 |
| ノロ | 1 | 1 | | 3 |
| ロタ | | | | 1 |
| ヒトメタニューモ | | 2 | | 2 |
| アデノ 2型 | | 1 | | 2 |
| 単純ヘルペス 1型 | | | 1 | 2 |
| A型肝炎ウイルス | 2 | | | 3 |
| 陽性検体数 | 9 | 15 | 4 | 50 |
| 検体数 | 23 | 33 | 32 | 127 |

下痢原因菌検出状況

| 菌種名 | 検査室 | 3月 | 4月 | 5月 | 小計(1月～) | 合計(1月～) |
|--------------------------------|------|----|----|----|---------|---------|
| <i>Bacillus cereus</i> | 環保研 | 1 | | | 1 | 1 |
| | 中央市病 | | | | 0 | |
| <i>Campylobacter jejuni</i> | 環保研 | 5 | 2 | | 8 | 21 |
| | 中央市病 | 3 | 5 | 2 | 13 | |
| <i>Clostridium perfringens</i> | 環保研 | 13 | 3 | 2 | 26 | 26 |
| | 中央市病 | | | | 0 | |
| <i>Salmonella</i> O4 | 環保研 | | | | 1 | 2 |
| | 中央市病 | | | 1 | 1 | |
| <i>Salmonella</i> O8 | 環保研 | | | | 0 | 3 |
| | 中央市病 | | | 2 | 3 | |
| <i>Staphylococcus aureus</i> | 環保研 | 8 | 5 | 3 | 25 | 25 |
| | 中央市病 | | | | 0 | |
| <i>Yersinia enterocolitica</i> | 環保研 | | | | 0 | 1 |
| | 中央市病 | 1 | | | 1 | |
| 検出菌総数 | 環保研 | 27 | 10 | 5 | 61 | 79 |
| | 中央市病 | 4 | 5 | 5 | 18 | |
| 検査検体数 | 環保研 | 60 | 21 | 28 | 174 | 436 |
| | 中央市病 | 56 | 58 | 49 | 262 | |

環保研 : 神戸市環境保健研究所(食中毒関連検査等)

中央市病: 神戸市中央市民病院(外来患者検査等)

A群溶連菌(定点)

| T型別 | 3月 | 4月 | 5月 | 合計(1月～) |
|---------------------|----|----|----|---------|
| 1 | | | | 0 |
| 2 | | | | 0 |
| 3 | | | | 0 |
| 4 | | | | 0 |
| 6 | | | | 0 |
| 8 | | | | 0 |
| 9 | | | | 0 |
| 11 | | | | 0 |
| 12 | | | | 0 |
| 13 | | | | 0 |
| 18 | | | | 0 |
| 22 | | | | 0 |
| 23 | | | | 0 |
| 25 | | | | 0 |
| 28 | | | | 0 |
| 5/27/44 | | | | 0 |
| 14/49 | | | | 0 |
| B3264 | | | | 0 |
| imp.19 | | | | 0 |
| UT | | | | 0 |
| 陽性数 | 0 | 0 | 0 | 0 |
| <i>H.influenzae</i> | | | | 0 |
| 検査検体数 | 0 | 0 | 0 | 0 |

STD定点

| | 3月 | 4月 | 5月 | 合計(1月～) |
|------------------------------|-------------|----|----|---------|
| 淋菌 | 耐性菌(PCG) | | | 1 |
| | 耐性菌(LVFX) | | | 1 |
| | 低感受性菌(CFIX) | | | 1 |
| | 陽性数 | 0 | 0 | 0 |
| 検査検体数 | 0 | 1 | 0 | 4 |
| <i>Chlamydia trachomatis</i> | 陽性数 | 0 | 0 | 0 |
| | 検査検体数 | 0 | 1 | 0 |
| <i>U.urealyticum</i> | 陽性数 | 0 | 0 | 0 |
| | 検査検体数 | 0 | 1 | 0 |

百日咳(定点)

| | 3月 | 4月 | 5月 | 合計(1月～) |
|------------|----|----|----|---------|
| 陽性数(培養法) | 0 | | 1 | 1 |
| 陽性数(LAMP法) | 1 | | 1 | 2 |
| 検査検体数 | 4 | 8 | 2 | 15 |

神戸市感染症発生動向調査月報

2015年5月受診の患者数報告

総報告定点数 12ヶ所
総設置定点数 12ヶ所

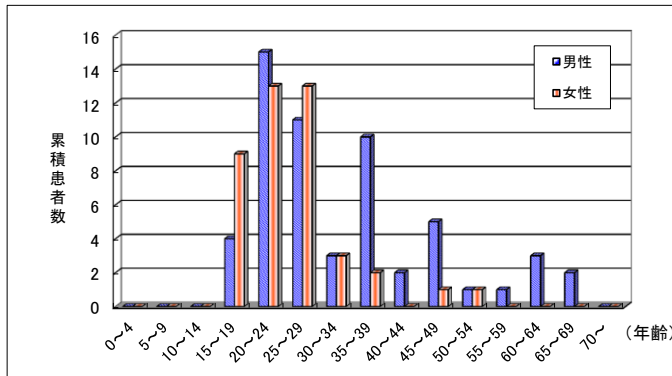
神戸市感染症情報センター

| STD定点情報（5月患者） | | 患者年齢層 | | | | | | | | | | | | | | 合計 | |
|---------------|---|-------|-----|-------|-------|-------|-------|-------|-------|-------|-------|-------|-------|-------|-------|----|-----|
| 病名 | 性 | 0~4 | 5~9 | 10~14 | 15~19 | 20~24 | 25~29 | 30~34 | 35~39 | 40~44 | 45~49 | 50~54 | 55~59 | 60~64 | 65~69 | | 70~ |
| 性器クラミジア感染症 | 男 | | | | 1 | 2 | 2 | | 3 | 1 | | | 1 | | | | 10 |
| | 女 | | | | 2 | 2 | 2 | | | | 1 | 1 | | | | | 8 |
| 性器ヘルペスウイルス感染症 | 男 | | | | | | | 1 | | 1 | 1 | | | | 1 | 4 | |
| | 女 | | | | | 1 | | | | | | | | | | 1 | |
| 尖圭コンジローマ | 男 | | | | | | | | | | | | | | | | |
| | 女 | | | | | | | | | | | | | | | | |
| 淋菌感染症 | 男 | | | | 2 | 2 | 1 | 1 | 2 | 1 | | | 1 | | | 10 | |
| | 女 | | | | 1 | | | | | | | | | | | 1 | |

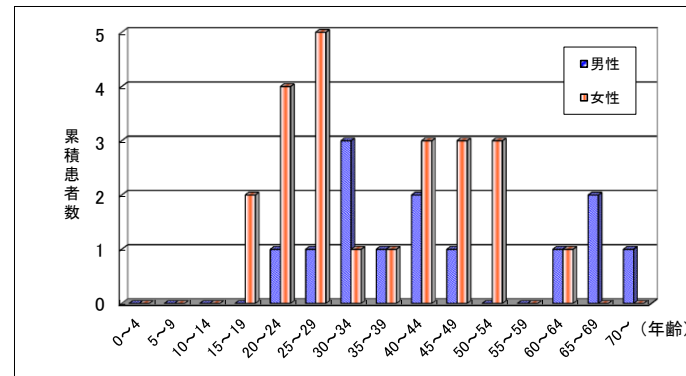
<その他の感染症情報>

直近6か月間の累積患者報告数（2014年11月～2015年5月）

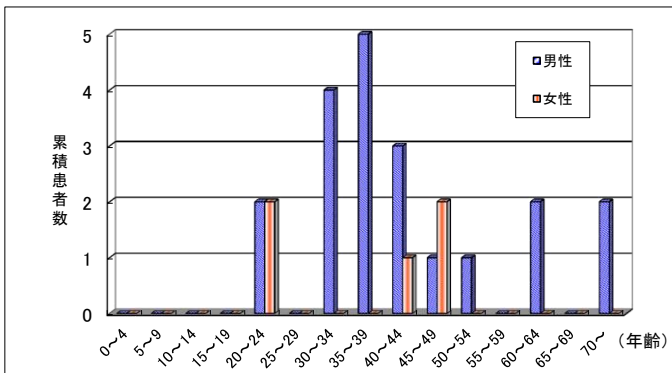
1. 性器クラミジア感染症



2. 性器ヘルペスウイルス感染症



3. 尖圭コンジローマ



4. 淋菌感染症

