

月報

神戸市感染症情報

〈特集〉カンピロバクター食中毒

病原体検出状況報告(6月分集計)

17巻7号 (No. 189)

2014年7月発行

神戸市感染症情報対策委員会

事務局 神戸市保健所予防衛生課

〒650-8570 神戸市中央区加納町 6-5-1

Tel:078(322)6789 Fax:078(322)6763

カンピロバクター食中毒

【食中毒の現状】

食中毒と言えば、O157やノロウイルスを思い浮かべる方が多いかと思いますが、近年多いのは、カンピロバクター食中毒で、ノロウイルスによる食中毒とともに二大食中毒の様相を呈しています。図に最近10年間における主要な食中毒の事件数の推移を示しました。これを見ると、カンピロバクター食中毒の事件数は減少の一途をたどっているように見られますが、カンピロバクター食中毒では、一事例での患者数が1~2名と少なく、食中毒事件と認定されないため統計に表れない身体異常も多くあります。

【カンピロバクター感染】

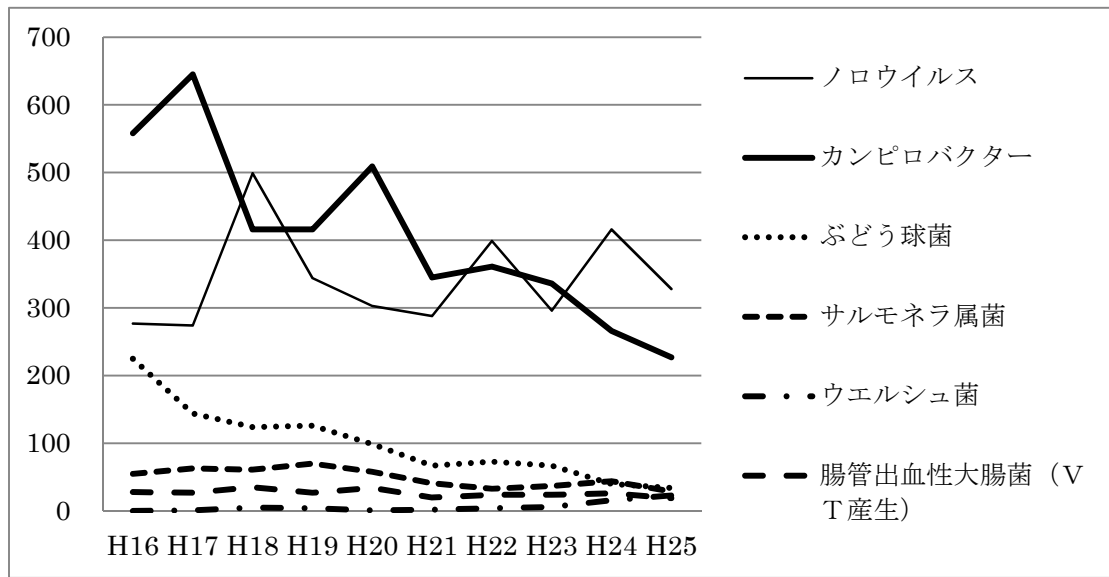
カンピロバクター食中毒を起こすカンピロバクター属菌は、家畜、家禽、ペットや野生動物などの腸管内に生息しており、これらの動物の糞便に汚染された肉類や、河川、下水などの環境材料から菌が分離されます。食中毒の原因食品としては鶏料理が多く、鶏の刺身やたたき、レバーなどの生食や加熱不十分による喫食が問題となって

います。ただし潜伏期間が比較的長い(2~7日、平均3日)ため、原因食品が残っていない場合が多く、原因食品の特定が困難であることが多くあります。食中毒の症状は、下痢、腹痛、発熱、頭痛、悪寒、嘔吐などで、一般的に症状は軽症で、予後も良好ですが、まれに敗血症や髄膜炎、ギランバレー症候群(GBS)を起こすことがあります。GBSはカンピロバクター食中毒(腸炎)の1~3週間後に四肢の筋力低下、歩行困難などの運動麻痺を起す自己免疫性末梢神経疾患で重度の後遺症を残す例も見られます。GBSの患者の10~30%はカンピロバクター(*Campylobacter jejuni*)の感染を受けていると推測されています。

【予防法】

カンピロバクター食中毒の予防は、食肉(特に鶏肉)の加熱調理をしっかりと行うこと。またカンピロバクターは低温の状態では長期間生存が可能のため、冷蔵庫内で生の鶏肉などを保存する場合は、他の食品との接触を避けるようにすることが重要です。

神戸市環境保健研究所 濱 夏樹



年度	H16	H17	H18	H19	H20	H21	H22	H23	H24	H25
ノロウイルス	277	274	499	344	303	288	399	296	416	328
カンピロバクター	558	645	416	416	509	345	361	336	266	227
ぶどう球菌	225	144	124	126	99	67	73	67	40	34
サルモネラ属菌	55	63	61	70	58	41	33	37	44	29
ウエルシュ菌	0	1	5	4	1	2	4	6	16	23
腸管出血性大腸菌 (VT産生)	28	27	35	27	34	20	24	24	26	19

図 過去10年間における主要な食中毒の事件数の推移（厚生労働省の食中毒統計より）

病原菌検出状況報告（病院検査室定点）2014

便（細菌）

菌種名	4月	5月	6月	合計(1月～)
<i>Aeromonas hydrophila</i>	0	0	1	3
<i>Campylobacter jejuni</i>	32	50	31	188
<i>Campylobacter jejuni/coli</i>	15	9	5	48
<i>Escherichia coli</i> , EHEC/STEC	0	0	1	1
<i>Escherichia coli</i> , その他	0	1	1	5
<i>Salmonella</i> O4	1	1	0	2
<i>Salmonella</i> O7	0	1	1	3
<i>Salmonella</i> O8	1	0	2	4
<i>Salmonella</i> O9	0	5	4	9
<i>Salmonella</i> O1, 3, 19	0	0	0	1
<i>Salmonella</i> その他	1	0	0	1
<i>Salmonella</i> 群不明	1	0	0	1
<i>Staphylococcus aureus</i>	13	12	16	107
<i>Vibrio parahaemolyticus</i>	0	0	1	1
陽性数	120	150	63	499
検査件数	438	484	384	2866

便（ウイルス）

ウイルス名	4月	5月	6月	合計(1月～)
adenovirus 40/41	4	6	1	16
norovirus 群不明	8	0	1	108
rotavirus	3	18	0	24
陽性数	15	24	2	148
検査件数	99	113	75	847

便（原虫）

原虫名	4月	5月	6月	合計(1月～)
<i>Entamoeba histolytica</i>	1	0	0	1
陽性数	1	0	0	1
検査件数	0	2	1	4

穿刺液（胸水、腹水、関節液など）

菌種名	4月	5月	6月	合計(1月～)
Anaerobes	2	1	3	22
<i>Escherichia coli</i>	7	9	4	47
<i>Haemophilus influenzae</i>	0	1	0	1
<i>Klebsiella pneumoniae</i>	1	6	2	23
<i>Mycobacterium</i> spp.	0	0	0	1
<i>Pseudomonas aeruginosa</i>	1	1	1	14
<i>Staphylococcus aureus</i>	5	5	3	27
<i>Staphylococcus</i> コアグララーゼ陰性	4	4	2	26
陽性数	20	27	15	161
検査件数	225	226	175	1380

髄液

菌種名	4月	5月	6月	合計(1月～)
<i>Escherichia coli</i>	0	0	0	1
<i>Staphylococcus aureus</i>	0	0	0	6
<i>Streptococcus pneumoniae</i>	0	1	0	1
陽性数	0	1	0	8
検査件数	65	83	58	423

咽頭および鼻咽頭からの材料

菌種名	4月	5月	6月	合計(1月～)
<i>Haemophilus influenzae</i>	88	91	82	455
<i>Streptococcus</i> A	2	6	3	32
<i>Streptococcus pneumoniae</i>	41	39	52	221
陽性数	131	136	137	708
検査件数	700	677	440	4718

尿

菌種名	4月	5月	6月	合計(1月～)
<i>Acinetobacter</i> spp.	1	1	0	3
<i>Candida albicans</i>	22	24	15	176
<i>Enterobacter</i> spp.	8	14	10	69
<i>Enterococcus</i> spp.	118	119	86	741
<i>Escherichia coli</i>	207	218	189	1418
<i>Klebsiella pneumoniae</i>	42	36	33	252
<i>Pseudomonas aeruginosa</i>	40	35	24	231
<i>Staphylococcus aureus</i>	31	23	22	188
<i>Staphylococcus</i> コアグララーゼ陰性	28	27	31	215
陽性数	497	497	410	3293
検査件数	886	870	703	6046

血液

菌種名	4月	5月	6月	合計(1月～)
Anaerobes	8	6	2	41
<i>Escherichia coli</i>	33	49	36	309
<i>Haemophilus influenzae</i>	0	2	0	6
<i>Listeria monocytogenes</i>	1	0	0	4
<i>Pseudomonas aeruginosa</i>	7	6	3	47
<i>Staphylococcus aureus</i>	19	25	13	151
<i>Staphylococcus</i> コアグララーゼ陰性	40	66	31	272
<i>Streptococcus</i> B	0	1	7	12
<i>Streptococcus pneumoniae</i>	1	9	1	19
陽性数	109	164	93	859
検査件数	2162	2403	1622	14289

喀痰、気管吸引液および下気道からの材料

菌種名	4月	5月	6月	合計(1月～)
<i>Haemophilus influenzae</i>	54	50	48	291
<i>Klebsiella pneumoniae</i>	37	29	41	242
<i>Mycobacterium tuberculosis</i>	2	2	0	16
<i>Pseudomonas aeruginosa</i>	86	101	95	560
<i>Staphylococcus aureus</i>	137	125	107	886
<i>Streptococcus</i> A	0	2	1	8
<i>Streptococcus</i> B	12	15	11	75
<i>Streptococcus pneumoniae</i>	32	27	28	219
陽性数	360	351	331	2297
検査件数	1050	1105	865	7108

2014/07/30現在

尿道または子宮頸管擦過（分泌物）

菌種名	4月	5月	6月	合計(1月～)
<i>Candida albicans</i>	16	12	18	133
<i>Chlamydia trachomatis</i>	0	0	0	3
<i>Streptococcus</i> B	20	23	10	112
<i>Trichomonas vaginalis</i>	0	0	0	3
陽性数	36	35	28	251
検査件数	204	221	114	1527

検出された *S. aureus* の内訳

菌種名	4月	5月	6月	合計(1月～)
便				
MRSA	8	9	10	63
MSSA	5	3	6	47
メチシリン未検査	0	0	0	0
合計	13	12	16	110
<i>S. aureus</i>	13	12	16	110
穿刺				
MRSA	3	3	0	10
MSSA	2	2	3	17
メチシリン未検査	0	0	0	0
合計	5	5	3	27
<i>S. aureus</i>	5	5	3	27
髄液				
MRSA	0	0	0	6
MSSA	0	0	0	0
メチシリン未検査	0	0	0	0
合計	0	0	0	6
<i>S. aureus</i>	0	0	0	6
尿				
MRSA	12	19	11	109
MSSA	19	4	11	79
メチシリン未検査	0	0	0	0
合計	31	23	22	188
<i>S. aureus</i>	31	23	22	188
血液				
MRSA	9	12	5	74
MSSA	10	13	8	77
メチシリン未検査	0	0	0	0
合計	19	25	13	151
<i>S. aureus</i>	19	25	13	151
喀痰				
MRSA	94	85	78	588
MSSA	43	40	29	298
メチシリン未検査	0	0	0	0
合計	137	125	107	886
<i>S. aureus</i>	137	125	107	886
合計	126	128	104	850
MSSA	79	62	57	518
メチシリン未検査	0	0	0	0
合計	205	190	161	1368

病原菌検出状況報告（検診機関）2014

便（細菌）

菌種名	4月	5月	6月	合計
<i>Salmonella</i> O4	1	0	1	5
<i>Salmonella</i> O8	1	0	0	3
陽性数	2	0	1	8
検査件数	7125	7764	14019	50345

便（ウイルス）

ウイルス名	4月	5月	6月	合計
norovirus G2	0	0	0	2
陽性数	0	0	0	2
検査件数	0	0	0	353

病原体検出状況報告

2014/7/28現在

ウイルス分離・検出状況(定点)

ウイルス名	4月	5月	6月	合計(1月～)
コクサッキー A群2型			1	1
コクサッキー A群4型		1	5	6
コクサッキー A群16型				1
ライノ		3	1	4
A型インフルエンザ H1pdm09				24
A型インフルエンザ H3型	1	2		13
B型インフルエンザ(山形系統)	2			13
B型インフルエンザ(ビクトリア系統)		2		6
B型インフルエンザ(系統不明)	1			4
C型インフルエンザ		1		2
RS	3		2	5
風疹	1			2
ノロ	2	4		6
ヒトメタニューモ	9	6		17
アデノ 1型			2	3
アデノ 2型	1	1		3
アデノ 3型			1	2
アデノ 4型	3	1	2	7
アデノ 6型		1		1
VZV(水痘帯状疱疹ウイルス)				10
単純ヘルペス 1型				1
A型肝炎ウイルス	6	1		7
デング				1
ヒトパルボウイルスB19		2		2
陽性検体数	29	25	14	141
検体数	42	38	27	205

下痢原因菌検出状況

菌種名	検査室	4月	5月	6月	小計(1月～)	合計(1月～)
<i>Campylobacter jejuni</i>	環保研	5	4		22	52
	中央市病	9	3	8	30	
<i>Campylobacter coli</i>	環保研		2		3	3
	中央市病				0	
<i>Clostridium perfringens</i>	環保研	3	1	11	30	30
	中央市病				0	
<i>E. coli</i> , EHEC/VTEC	環保研				0	1
	中央市病		1		1	
<i>Salmonella</i> O4	環保研				3	3
	中央市病				0	
<i>Salmonella</i> O9	環保研				0	4
	中央市病	2		2	4	
<i>Salmonella</i> O18	環保研				0	1
	中央市病		1		1	
<i>Salmonella</i> sp.	環保研				0	1
	中央市病		1		1	
<i>Shigella sonnei</i>	環保研				0	2
	中央市病				2	
<i>Staphylococcus aureus</i>	環保研	4	2	1	25	25
	中央市病				0	
検出菌総数	環保研	12	9	12	83	122
	中央市病	11	6	10	39	
検査検体数	環保研	23	36	16	213	538
	中央市病	64	55	66	325	

A群溶連菌(定点)

T型別	4月	5月	6月	合計(1月～)
1				0
2				0
3				0
4				0
6				0
8				0
9				0
11				0
12				0
13				0
18				0
22				0
23				0
25				0
28				0
5/27/44				0
14/49				0
B3264				0
imp.19				0
UT				0
陽性数				0
<i>H. influenzae</i>				0
検査検体数	0	0	0	0

STD定点

	4月	5月	6月	合計(1月～)
淋菌	耐性菌(PCG)			1
	耐性菌(LVFX)			0
	低感受性菌(CFIX)			1
	陽性数			1
検査検体数	0	0	0	1
<i>Chlamydia trachomatis</i>	陽性数		0	0
	検査検体数	0	1	0
<i>U. urealyticum</i>	陽性数		1	2
	検査検体数	0	1	0

百日咳(定点)

	4月	5月	6月	合計(1月～)
陽性数(培養法)	0			0
陽性数(LAMP法)	1	0		1
検査検体数	2	1	0	3

環保研 : 神戸市環境保健研究所(食中毒関連検査等)

中央市病: 神戸市中央市民病院(外来患者検査等)

神戸市感染症発生動向調査月報

2014年6月受診の患者数報告

総報告定点数 12ヶ所

神戸市感染症情報センター

総設置定点数 12ヶ所

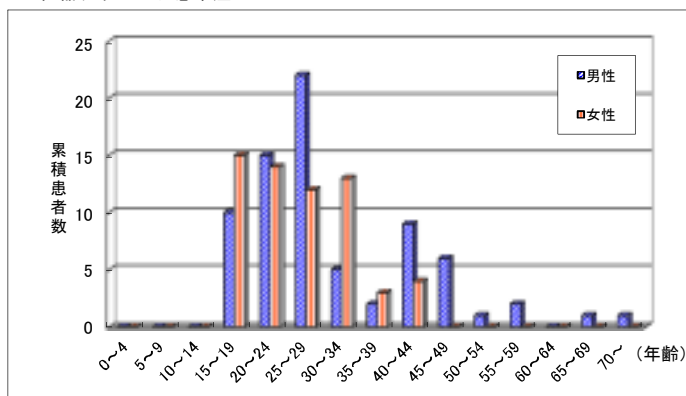
STD定点情報（6月患者）		患者年齢層															
病名	性	0~4	5~9	10~14	15~19	20~24	25~29	30~34	35~39	40~44	45~49	50~54	55~59	60~64	65~69	70~	合計
性器クラミジア感染症	男				1	1	4		1		2						9
	女					3	2	2		1							8
性器ヘルペスウイルス感染症	男									1	1		1				4
	女				1		1		2		2						6
尖圭コンジローマ	男					1	1		2					1	1		6
	女																
淋菌感染症	男				2	1		1	2			2					8
	女																

<その他の感染症情報>

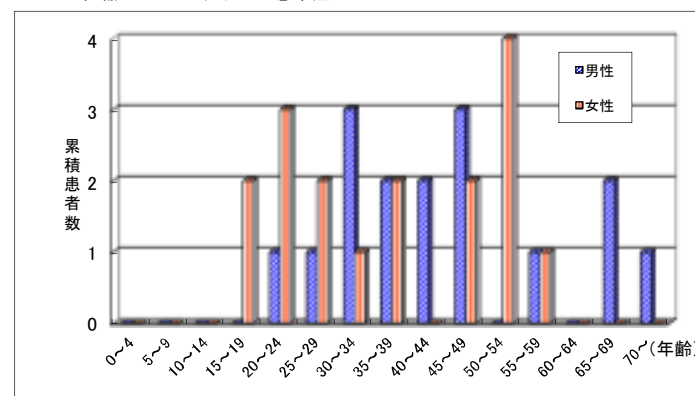
トリコモナス膣炎2例、30代と40代（8802）

直近6か月間の累積患者報告数（2014年1月～2014年6月）

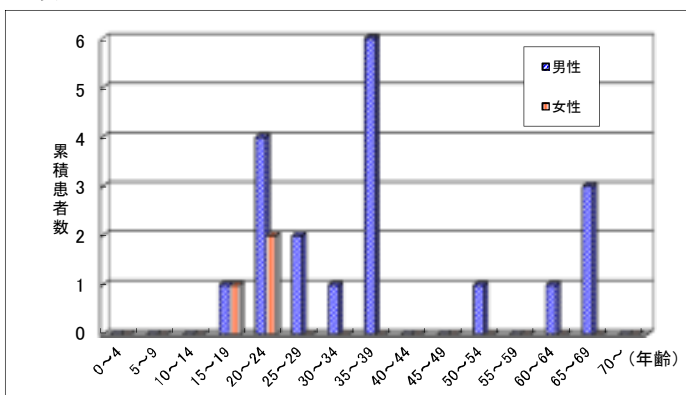
1. 性器クラミジア感染症



2. 性器ヘルペスウイルス感染症



3. 尖圭コンジローマ



4. 淋菌感染症

