

月報

神戸市感染症情報

〈特集〉 A 型肝炎 病原体検出状況報告(4 月分集計)

17 巻 5 号 (No. 187)

2014 年 5 月発行

神戸市感染症情報対策委員会

事務局 神戸市保健所予防衛生課

〒650-8570 神戸市中央区加納町 6-5-1

Tel:078(322)6789 Fax:078(322)6763

〈特集〉 A 型肝炎

1. A 型肝炎とは？

A 型肝炎は発熱、下痢、腹痛および全身倦怠感を主な症状とする一過性の急性肝炎が主症状であり、原因はヘパトウイルス属の A 型肝炎ウイルス(HAV)である。感染から発症までの潜伏期は2-6週間で、ウイルス増殖によりHA抗体が作られると免疫機構により肝臓細胞が攻撃され、黄疸、肝腫大および灰白色便などが典型的な症状として認められる。しかし、A 型肝炎は慢性化することなく、まれに劇症肝炎で死亡する例を除き、1-2 ヶ月の経過の後に回復する。また、感染源は糞便を介した経口感染で、患者の発生は生活環境の衛生状態と関連性があるが、衛生環境が整備されている日本での主な感染源はウイルスに汚染された食品のほか、性的接触などの報告がある。海外渡航者の感染や発展途上国からの輸入食品の増加により、A 型肝炎の感染予防対策の重要性が高まっている。

2. 発生状況について

A 型肝炎は 1988 年に中国で約 30 万人の大流行があったものの、日本では生活環境の整備に伴い、患者数の増加は認められていなかった。しかし、神戸市でも 2010 年 3~5 月に A 型肝炎 10 名の報告があり、全国的な流行の一部と考えられた。さらに、中国、インド、東南アジアからの帰国者が患者全体の約 10%を占めていることから、A 型肝炎多発地域への海外旅行者に注意を呼びかけている。また、A 型肝炎の発生には季節性があり、毎年春先になると患者数

が増加する傾向がある。

3. 治療法について

A 型肝炎は有効な治療法がなく、有効な抗ウイルス剤もないため、急性期には入院して安静にするしかない。一方、感染予防に関しては、国産の不活化ワクチンが開発されており、1995 年から医療現場で使用されている。ワクチン接種による抗体獲得率はほぼ 100%であり、防御効果は少なくとも数年以上続くことから、A 型肝炎多発地域への海外旅行者にワクチン接種が推奨されている。

4. 感染の予防について

感染を予防するには手洗いの励行を心がけると共に、魚介類はよく火を通してから食べることが大切です。また、患者の同一施設内で HAV の二次感染の高い場合にはワクチン接種による積極的予防が推奨されている。

5. 検査について

環境保健研究所では、国立感染症研究所が開発した HAV 遺伝子検出法の検査マニュアルに従って、遺伝子検査を実施している。

神戸市環境保健研究所 奴久妻 聡一

便(細菌)

菌種名	2月	3月	4月	合計(1月～)
<i>Aeromonas hydrophila</i>	1	1	0	2
<i>Campylobacter jejuni</i>	25	39	32	107
<i>Campylobacter jejuni/coli</i>	4	12	15	34
<i>Escherichia coli</i> , その他	1	0	0	3
<i>Salmonella</i> O4	0	0	1	1
<i>Salmonella</i> O7	1	0	0	1
<i>Salmonella</i> O8	0	1	1	2
<i>Salmonella</i> O1, 3, 19	0	0	0	1
<i>Salmonella</i> その他	0	0	1	1
<i>Salmonella</i> 群不明	0	0	1	1
<i>Staphylococcus aureus</i>	20	16	13	79
陽性数	52	69	120	286
検査件数	547	419	438	1998

便(ウイルス)

ウイルス名	2月	3月	4月	合計(1月～)
adenovirus 40/41	1	1	4	9
norovirus 群不明	30	9	8	107
rotavirus	0	3	3	6
陽性数	31	13	15	131
検査件数	202	100	99	659

便(原虫)

原虫名	2月	3月	4月	合計(1月～)
<i>Entamoeba histolytica</i>	0	0	1	1
陽性数	0	0	1	1
検査件数	0	0	0	1

穿刺液(胸水、腹水、関節液など)

菌種名	2月	3月	4月	合計(1月～)
Anaerobes	5	6	2	18
<i>Escherichia coli</i>	12	5	7	34
<i>Klebsiella pneumoniae</i>	4	3	1	15
<i>Mycobacterium</i> spp.	0	1	0	1
<i>Pseudomonas aeruginosa</i>	4	2	1	12
<i>Staphylococcus aureus</i>	3	6	5	19
<i>Staphylococcus</i> コアグララーゼ陰性	4	5	4	20
陽性数	32	28	20	119
検査件数	262	191	225	979

髄液

菌種名	2月	3月	4月	合計(1月～)
<i>Escherichia coli</i>	0	1	0	1
<i>Staphylococcus aureus</i>	3	3	0	6
陽性数	3	4	0	7
検査件数	76	68	65	282

咽頭および鼻咽頭からの材料

菌種名	2月	3月	4月	合計(1月～)
<i>Haemophilus influenzae</i>	43	89	88	282
<i>Streptococcus</i> A	8	7	2	23
<i>Streptococcus pneumoniae</i>	25	38	41	130
陽性数	76	134	131	435
検査件数	1066	657	700	3601

尿

菌種名	2月	3月	4月	合計(1月～)
Anaerobes	0	0	1	2
<i>Candida albicans</i>	27	31	22	137
<i>Enterobacter</i> spp.	14	5	8	45
<i>Enterococcus</i> spp.	138	114	118	536
<i>Escherichia coli</i>	283	225	207	1011
<i>Klebsiella pneumoniae</i>	51	40	42	183
<i>Pseudomonas aeruginosa</i>	54	27	40	172
<i>Staphylococcus aureus</i>	36	27	31	143
<i>Staphylococcus</i> コアグララーゼ陰性	44	26	28	157
陽性数	647	495	497	2386
検査件数	1219	935	886	4473

血液

菌種名	2月	3月	4月	合計(1月～)
Anaerobes	4	5	8	33
<i>Escherichia coli</i>	74	50	33	224
<i>Haemophilus influenzae</i>	0	0	0	4
<i>Listeria monocytogenes</i>	0	2	1	4
<i>Pseudomonas aeruginosa</i>	11	11	7	38
<i>Staphylococcus aureus</i>	37	23	19	113
<i>Staphylococcus</i> コアグララーゼ陰性	41	52	40	175
<i>Streptococcus</i> B	0	0	0	4
<i>Streptococcus pneumoniae</i>	6	1	1	9
陽性数	173	144	109	602
検査件数	2723	2374	2162	10264

喀痰、気管吸引液および下気道からの材料

菌種名	2月	3月	4月	合計(1月～)
<i>Haemophilus influenzae</i>	34	49	54	193
<i>Klebsiella pneumoniae</i>	49	22	37	172
<i>Mycobacterium tuberculosis</i>	3	6	2	14
<i>Pseudomonas aeruginosa</i>	106	72	86	364
<i>Staphylococcus aureus</i>	188	156	137	654
<i>Streptococcus</i> A	1	2	0	5
<i>Streptococcus</i> B	13	18	12	49
<i>Streptococcus pneumoniae</i>	49	35	32	164
陽性数	443	360	360	1615
検査件数	1379	1121	1050	5138

尿道または子宮頸管擦過(分泌物)

菌種名	2月	3月	4月	合計(1月～)
<i>Candida albicans</i>	37	17	16	103
<i>Chlamydia trachomatis</i>	0	0	0	3
<i>Streptococcus</i> B	29	13	20	79
<i>Trichomonas vaginalis</i>	2	0	0	3
陽性数	68	30	36	188
検査件数	406	192	204	1192

検出された *S. aureus* の内訳

菌種名	2月	3月	4月	合計(1月～)	
MRSA	16	9	8	44	
MSSA	7	7	5	38	
便	メチシリン未検査	0	0	0	0
合計	23	16	13	82	
<i>S. aureus</i>	23	16	13	82	
穿刺	MRSA	1	2	3	7
MSSA	2	4	2	12	
メチシリン未検査	0	0	0	0	
合計	3	6	5	19	
<i>S. aureus</i>	3	6	5	19	
髄液	MRSA	3	3	0	6
MSSA	0	0	0	0	
メチシリン未検査	0	0	0	0	
合計	3	3	0	6	
<i>S. aureus</i>	3	3	0	6	
尿	MRSA	25	11	12	79
MSSA	11	16	19	64	
メチシリン未検査	0	0	0	0	
合計	36	27	31	143	
<i>S. aureus</i>	36	27	31	143	
血液	MRSA	22	9	9	57
MSSA	15	14	10	56	
メチシリン未検査	0	0	0	0	
合計	37	23	19	113	
<i>S. aureus</i>	37	23	19	113	
喀痰	MRSA	126	99	94	425
MSSA	62	57	43	229	
メチシリン未検査	0	0	0	0	
合計	188	156	137	654	
<i>S. aureus</i>	188	156	137	654	
合計	MRSA	193	133	126	618
MSSA	97	98	79	399	
メチシリン未検査	0	0	0	0	
合計	290	231	205	1017	

病原菌検出状況報告(検診機関)2014

便(細菌)

菌種名	2月	3月	4月	合計(1月～)
<i>Salmonella</i> O4	1	2	1	4
<i>Salmonella</i> O8	0	0	1	3
陽性数	1	2	2	7
検査件数	7108	6968	7125	28562

便(ウイルス)

ウイルス名	2月	3月	4月	合計(1月～)
norovirus G2	0	0	0	2
陽性数	0	0	0	2
検査件数	179	69	0	353

病原体検出状況報告

2014/5/26現在

ウイルス分離・検出状況(定点)

ウイルス名	2月	3月	4月	合計(1月～)
コクサッキー A群16型		1		1
A型インフルエンザ H1pdm09	14	2		24
A型インフルエンザ H3型	3	3	1	11
B型インフルエンザ(山形系統)	3	2	2	13
B型インフルエンザ(ビクトリア系統)	2	1		4
B型インフルエンザ(系統不明)		3	1	4
C型インフルエンザ	1			1
RS			3	3
風疹	1		1	2
ノロ			2	2
ヒトメタニューモ		2	11	13
アデノ1型		1		1
アデノ2型			1	2
アデノ3型		1		1
アデノ4型	1		1	2
VZV(水痘帯状疱疹ウイルス)	10			10
単純ヘルペス1型	1			1
デング		1		1
陽性検体数	36	17	23	96
検体数	48	25	44	142

A群溶連菌(定点)

	2月	3月	4月	合計(1月～)
T型別	1			0
	2			0
	3			0
	4			0
	6			0
	8			0
	9			0
	11			0
	12			0
	13			0
	18			0
	22			0
	23			0
	25			0
	28			0
	5/27/44			0
	14/49			0
	B3264			0
	imp.19			0
	UT			0
陽性数				0
<i>H.influenzae</i>				0
検査検体数	0	0	0	0

下痢原因菌検出状況

菌種名	検査室	2月	3月	4月	小計(1月～)	合計(1月～)
<i>Campylobacter jejuni</i>	環保研	7	5	5	18	37
	中央市病	2	5	9	19	
<i>Campylobacter coli</i>	環保研	1			1	1
	中央市病				0	
<i>Clostridium perfringens</i>	環保研	5	10	3	18	18
	中央市病				0	
<i>Salmonella</i> O4	環保研		3		3	3
	中央市病				0	
<i>Salmonella</i> O9	環保研				0	2
	中央市病			2	2	
<i>Shigella sonnei</i>	環保研				0	2
	中央市病		2		2	
<i>Staphylococcus aureus</i>	環保研	8	8	4	22	22
	中央市病				0	
検出菌総数	環保研	21	26	12	62	85
	中央市病	2	7	11	23	
検査検体数	環保研	78	49	23	161	365
	中央市病	24	62	64	204	

STD定点

	2月	3月	4月	合計(1月～)
淋菌	耐性菌(PCG)			1
	耐性菌(LVFX)			0
	低感受性菌(CFIX)			1
	陽性数			1
検査検体数	0	0	0	1
<i>Chlamydia trachomatis</i>	陽性数	0		0
	検査検体数	1	0	0
<i>U.urealyticum</i>	陽性数	1		1
	検査検体数	1	0	0

百日咳(定点)

	2月	3月	4月	合計(1月～)
陽性数(培養法)			0	0
陽性数(LAMP法)			1	1
検査検体数	0	0	2	2

環保研 : 神戸市環境保健研究所(食中毒関連検査等)

中央市病: 神戸市中央市民病院(外来患者検査等)

神戸市感染症発生動向調査月報

2014年4月受診の患者数報告

総報告定点数 12ヶ所

神戸市感染症情報センター

総設置定点数 12ヶ所

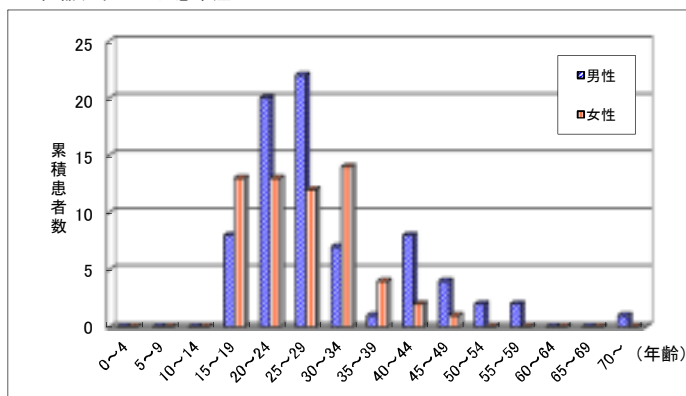
STD定点情報（4月患者）		患者年齢層															
病名	性	0~4	5~9	10~14	15~19	20~24	25~29	30~34	35~39	40~44	45~49	50~54	55~59	60~64	65~69	70~	合計
性器クラミジア感染症	男					5	5										8
	女				1	4	2	3									10
性器ヘルペスウイルス感染症	男						1	1	2	1							4
	女																
尖圭コンジローマ	男					1			1			1				1	4
	女																
淋菌感染症	男					1	2	2	1								6
	女					2				1							3

<その他の感染症情報>

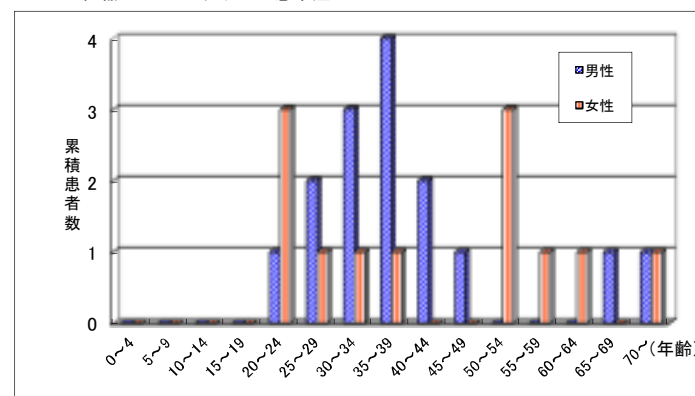
トリコモナス膣炎 6例；15~19歳 1例、20~24歳 3例、40~45歳 1例、60~64歳 1例（8802）

直近6か月間の累積患者報告数（2013年11月~2014年4月）

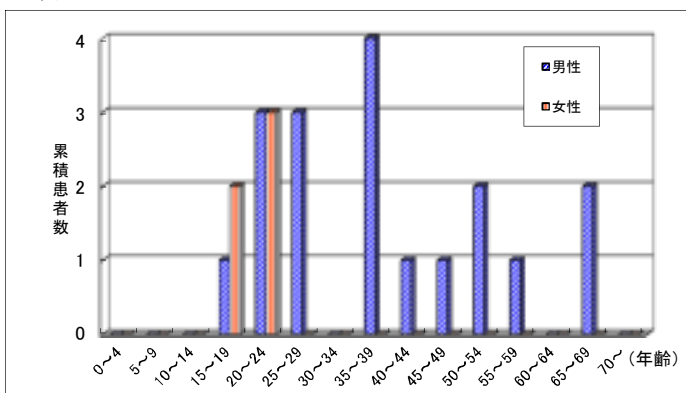
1. 性器クラミジア感染症



2. 性器ヘルペスウイルス感染症



3. 尖圭コンジローマ



4. 淋菌感染症

