

「きたくらぶ通信」は
 「北区LOVE」北区をもっと好きになる
 「北倶楽部」北区がより楽しいまちと
 なるための情報誌です。

神戸市北区地域情報誌

北区の 茅葺を巡る

スタンプラリー

< 期間 >
 2022年10月1日～12月31日

北区の魅力を再発見!!

神戸市には約800棟もの茅葺民家が存在し、そのうち約700棟は北区にあります。神戸の歴史や文化を伝える大切な資源である茅葺民家を見学できるスポットをご紹介します! 茅葺民家を巡って、素敵な賞品をゲットしよう!!!



1 内田家住宅 〒651-1114
 神戸市北区鈴蘭台西町6丁目8-8
 総合コールセンター:0570-083330 または、078-333-3330
 アクセス 神戸電鉄鈴蘭台駅から徒歩約15分

内田家住宅は江戸時代中期に建てられた庄屋の家で、平成8年に兵庫県重要有形文化財に指定された茅葺建物です。畳間・板間が田の字形に4部屋が配置される整形四間取となっています。保存工事の調査結果から大きな改造もなく、当時の建物構造をよく残していることがわかりました。建物の内部を見学して茅葺建物の魅力に触れてください。

開館日は10月と11月の土曜日で、12月は休館となります。詳しくは文化財課のホームページにて! 文化財課HPはこちら



2 八多ふれあいセンター
 〒651-1343 神戸市北区八多町附物393-1
 TEL.078-982-0514
 アクセス 神姫バスまたは八多淡河バス 八多学校前バス停徒歩5分

八多町にある「八多ふれあいセンター」は、平成6年度に大沢町の茅葺き民家を移築して建設されました。このセンターの茅葺き屋根を題材として、地域内の世代間交流を図るために、自治協議会と八多中学校の学生が地域内にある茅場で茅刈りイベントを開催しています。今年は11月6日(日)に茅葺コンサートが開催されるので、ぜひ遊びに来てください! 茅葺コンサートは予約が必要なので、詳しくは広報紙きた14面をチェック!



3 あいな里山公園
 〒651-1104 神戸市北区山田町藍那 字田代
 TEL.078-591-8000
 アクセス 神戸電鉄藍那駅から徒歩約20分、しあわせの村から無料送迎バスあり。

17世紀中期に建てられた「伝庫の家」や19世紀前期に建てられた「白拍子の家」などの茅葺き古民家が園内に移築されています。藍那集落にあった茅葺きの「農村舞台」も再現されており、いずれも、自由に入入りして見学や休憩をすることができます。あいな里山公園は地域の里地里山の景観を保全再生し、誰もが気軽に里山を体験できる公園として、さまざまなプログラムも提供しています。

スタンプラリー
 に
 参加しよう!

1 スマートフォンを使い
 下記のQRコードから
 アプリをダウンロード



2 アプリを立ち上げ
 各スポットにある
 スタンプマーカーを
 見つけて読み込む



3 読み込みが完了した後
 スタンプボタンを押すと
 特設サイトが立ち上がり
 スタンプがたまります



4 最初のスタンプで
 応募がアクティブになるので
 画面の指示に従って
 応募してください!!



無料のスマホアプリで簡単に参加!!
 茅葺を巡る街歩きをさらに楽しく!!

PRESENT

淡河町の幼竹でつくられたスルメのようなおやつ「カムカムめんま」5個セットを、ご応募いただいた方から抽選で10名様にプレゼントいたします!



抽選
 10名様

カムカムめんまは淡河宿本陣跡「本陣なな福」にて販売中

秋の伝統行事を体験しよう

秋はお祭りのシーズンです。日本全国各地でいろいろなお祭りが行われますが、北区でも古くから現在まで、変わることなく継承されてきた伝統行事が行われています。今号ではそんな行事の一部をご紹介します。



1 なかおおぞうすきのおのみことじんじゃ 中大沢素盞鳴尊神社 秋祭



例年10月5日～11日の日曜日に行われます。宵宮に古例の歌謡を唄いながら神社に練りこみ、本宮では神楽獅子、剣舞、五尺獅子、猿獅子、花獅子、牡丹獅子、天狗獅子の7種の獅子舞が奉納されます。

i 神戸市北区中大沢606
(神姫バス69系統「上大沢」下車徒歩約30分)
(車でお越しの際は中大沢出張所付近の駐車場に駐車してください)



4 こうづくまのじんじゃ 上津熊野神社 獅子舞神楽



熊野神社の獅子舞は市無形民俗文化財に登録されており、例年10月の第二日曜日に行われます。江戸時代初期からの伝統ある獅子舞で、雨乞いと五穀豊穡を祈ります。10種の獅子舞が奉納されます。

i 神戸市北区長尾町上津96
(神姫バス9、10、13系統「大江橋」下車徒歩約5分)



※新型コロナウイルス感染症等の影響により、行事が縮小・中止となる可能性があります。開催につきましては、各神社さまにお問い合わせください。

6 はたじんじゃ 八多神社 秋祭



例年10月16日前後のどちらかの土曜日に行われます。保育園児による和太鼓や子ども神輿の他、伝統神楽が奉納されます。

i 神戸市北区八多町下小名田284
(神姫バス15、115系統、八多淡河バス「宮の前」下車徒歩約1分)
☎078-951-0320



2 おうごはちまんじんじゃ 淡河八幡神社 秋季例大祭



御旅神事は市無形民俗文化財に登録されており、例年10月の第一日曜日に行われます。大柄の神輿と盛大な行列で御旅所へ向かい、境内での神輿の練り合わせの後、4人の舞姫による舞が奉納されます。

i 神戸市北区淡河町勝雄35
(神姫バス15、115系統「八幡前」下車徒歩約3分)
☎078-959-0436



5 しおたはちまんぐう 塩田八幡宮 秋祭



例年10月第二月曜(スポーツの日)に行われます。神輿巡幸の後、御旅所で獅子舞の奉納、餅まきが行われます。

i 神戸市北区道場町塩田3238
(神鉄道場駅より徒歩約30分)
☎078-985-2863



7 ありまじんじゃ 有間神社 秋祭



例祭とも呼ばれる有間神社の最も大切なお祭りで、例年スポーツの日に行われます。神輿・だんじり巡行の後、餅・菓子まきが行われます。

i 神戸市北区有野町有野4435
(神姫バス14系統「有間神社」下車徒歩1分)
☎078-907-5329



3 ろくじょうはちまんぐう 六條八幡宮 流鏝馬神事



神戸市で流鏝馬を見られるのはここだけで、市無形民俗文化財に登録されており、例年10月の第二日曜日に行われます。白衣・袴・花笠をまとった射手が馬を走らせ、馬上から弓矢でのを射ます。

i 神戸市北区山田町中宇宮ノ片57
(市バス111系統「山田小学校前」下車徒歩約10分)
☎078-581-2187



素敵な写真を Instagramで投稿しよう!

#insta_kobekita をつけて投稿するとあなたの投稿が「広報紙きた」で紹介されるかも?



赤い羽根共同募金 歳末たすけあい・地域福祉活動募金



赤い羽根共同募金ってなあに？

どんなことに使われているの？

北区のマスコット
キタールさん



北区のみちをよくするための募金なの。
毎年10月～翌年3月まで
全国一斉に行われるのよ。

北区のみちに住む高齢者や子ども達、
障がいのある方などの支援に
使われているのよ。

兵庫県共同募金会マスコット
あかはねちゃん

心あたたまる募金運動

昨年は赤い羽根6,527,313円、歳末たすけあい・地域福祉活動募金は4,068,543円のご協力をいただきました。ありがとうございました。今年もご協力よろしくお祈いします!!

色々な募金方法を紹介します!

各家庭にお願いする「戸別募金」のほか、「法人募金」「学校募金」「募金箱」など様々なカタチでご協力いただいています。



グッズ募金

バッジやクリアファイルの購入額の一部が募金に。

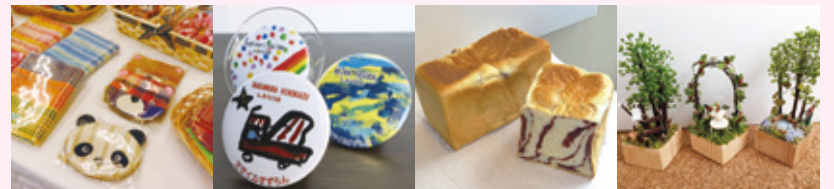


募金百貨店プロジェクトで

企業や事業所のサービスや商品の売り上げの一部が、募金となる仕組みです。

● 障がい福祉事業所

手作りのさおり織小物や缶バッジ、パン、ミニチュア雑貨などの商品

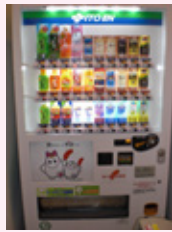


街頭募金、学校募金で



飲み物購入で

「募金付き自動販売機」での購入額の一部が募金に。
ここにこハウス療育センター、北神区文化センターに設置。



インターネットによる募金

こちらから
募金ができます



～こんなところで使われています～

ひとり暮らし高齢者ふれあい給食会や、子どもたちの絵本購入など、北区の色々な福祉に使われています。



神戸電鉄との連携記事vol.20

駅の風景



～人とまちをつなぐ～

丹生山系へのハイキングや源平台戦の史跡など多彩な観光資源が楽しめるハイカーが多く利用しています。また、「あいな里山公園」もあり、里地里山の文化を体験できます。1日あたりの乗車人員は約70人。



▲出典：神戸電鉄六十年史



▲現在の藍那駅



毎号1カ所北区のふれあいの
まちづくり協議会を紹介します

安心して暮らせる まちづくり南五葉!

南五葉ふれあいのまちづくり協議会は、鈴蘭台公園の中にある地域福祉センターを拠点としており、南五葉小学校と連携して各自治団体と地域協力者の方々と地域交流を深めています。

残念ながらコロナ禍により多くの行事が中止となりましたが、今年1月には辛うじて左義長(どんと焼き)が開催できました。そして鈴蘭台公園も拡張されて遊具も増え、多くの人たちに活用されています。

当協議会でも地域防災のために消防署と共にお助けガイドを作成したり、昨年度からは民生委員・ボランティアの方たちの協力のもと、地域福祉センターで子ども食堂も始めました。

これからも高齢者から子どもたちまで安全で安心して暮らせるまちづくりを目指し、協議会一丸となってふれまち活動に取り組んでいきます。



問 南五葉地域福祉センター 電 078-591-4248

～お知らせ～ 次回のきたくらぶ通信は1月号です。引き続きご愛読ください!

発行

北神区役所まちづくり課

〒651-1302 神戸市北区藤原台中町 1-2-1

TEL:078-981-5377(代表) FAX:078-981-3506

北区役所まちづくり課

〒651-1195 神戸市北区鈴蘭台北町 1-9-1

TEL:078-593-1111(代表) FAX:078-593-1166

KOBE
UNESCO City of Design

きたくらぶ通信は
ホームページでも
ご覧いただけます。

