

ため池の法制度とため池工事

ため池管理者研修会

令和5年7月18日／7月25日

兵庫県 神戸土地改良センター

目次

- I ため池に関する2つの法律
 - 1 ため池管理保全法
 - 2 防災重点ため池措置法

- II 神戸のため池
 - ため池法上の区分
 - ため池データベース

- III ため池の工事

法制定までの背景

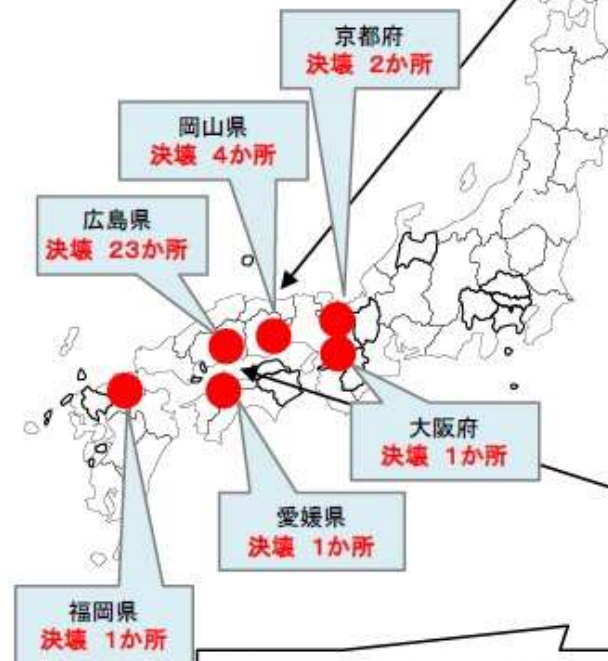
近年、**大雨**により
多くの農業用ため池が被災し、
甚大な**被害**が発生

管理不良や、
管理者が不明確な
ため池の増加

平成30年7月豪雨によるため池の被災状況

ため池決壊件数

2府4県
32件



おと おお よこ
広島県 乙池・大池・横池(重ね池)



3連の重ね池のうち、上流側の横池と大池が決壊。下流の乙池は決壊には至らなかった。

しょうぶごかみ しょうぶさこしも
広島県 勝負迫上池・勝負迫下池



ため池上部のグラウンドの崩壊による土砂流入により、ため池が決壊。ため池下流において、1名死亡、4名負傷。

I-1 ため池管理保全法

農業用ため池の**管理及び保全に関する法律**

(令和元年7月1日施行)

- ① ため池**所有者・管理者の届出義務**
- ② ため池の**適正な管理**
- ③ **特定ため池の指定**

法を補完 兵庫県ため池保全条例

特定ため池とは

決壊した場合、**人や物に被害**を及ぼす池

- 住宅に近接している
- 貯水量が大きい
- 農地や農業施設に大きな被害

防災上、**規制を目的**として
県が指定

	被害	ため池から住宅までの距離	貯水量
1号	住宅 公共施設	100m未満	
2号		500m未満	1000m ³ 以上
3号			5000m ³ 以上
4号		警戒区域 (急傾斜地・地すべり・ 山腹崩壊など)	
5号	農地 農業施設	かんがい面積0.5ha	

特定ため池に指定されると

① 池の形状変更は県の許可が必要

- 堤体の掘削・盛土・切土
- 堤体への竹木の植栽
- 洪水吐・取水施設の変更
- 池底の掘削

② 池の防災工事は県へ届出が必要

- 洪水吐の能力向上
- 池の廃止



許可・届出が除外されるもの

- 日常管理の簡単な補修
- 堆積物の浚渫(泥さらえ)
- 緊急時の応急工事(災害復旧)
- 土地改良事業

Ⅱ-2 防災重点ため池措置法

防災重点農業用ため池に係る

防災工事等の推進に関する 特別措置法

(令和2年10月1日施行～令和13年3月31日限り)

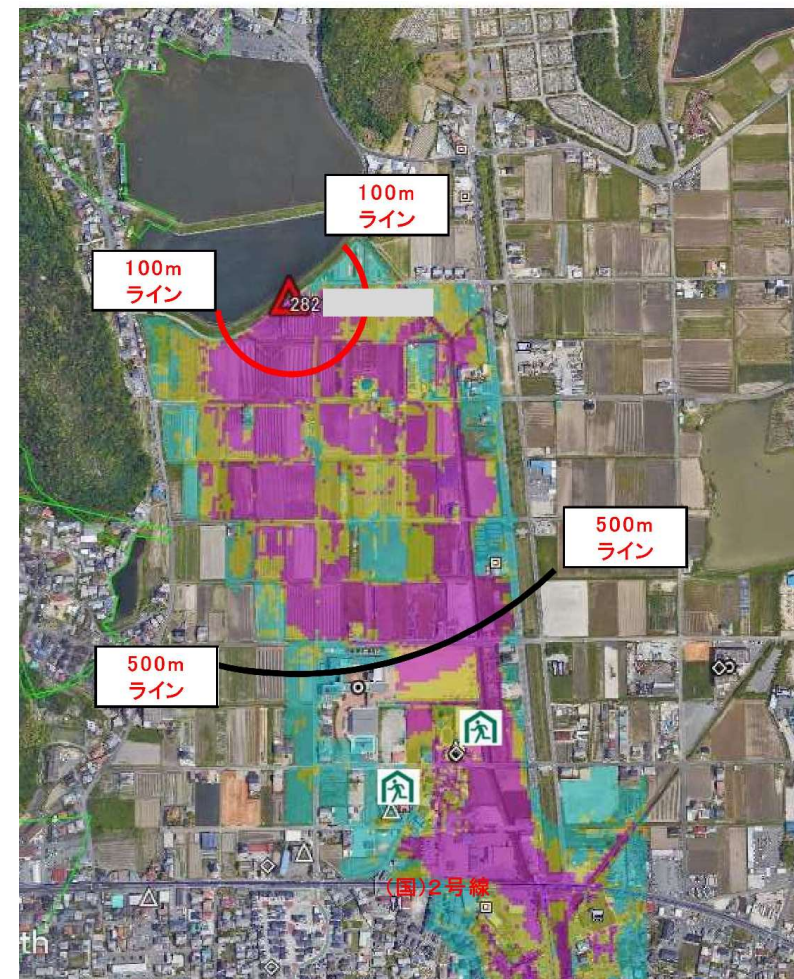
- ① 防災重点ため池の指定
- ② 防災工事等推進**計画**の策定
- ③ 事業推進のための**財政**措置

防災重点ため池とは

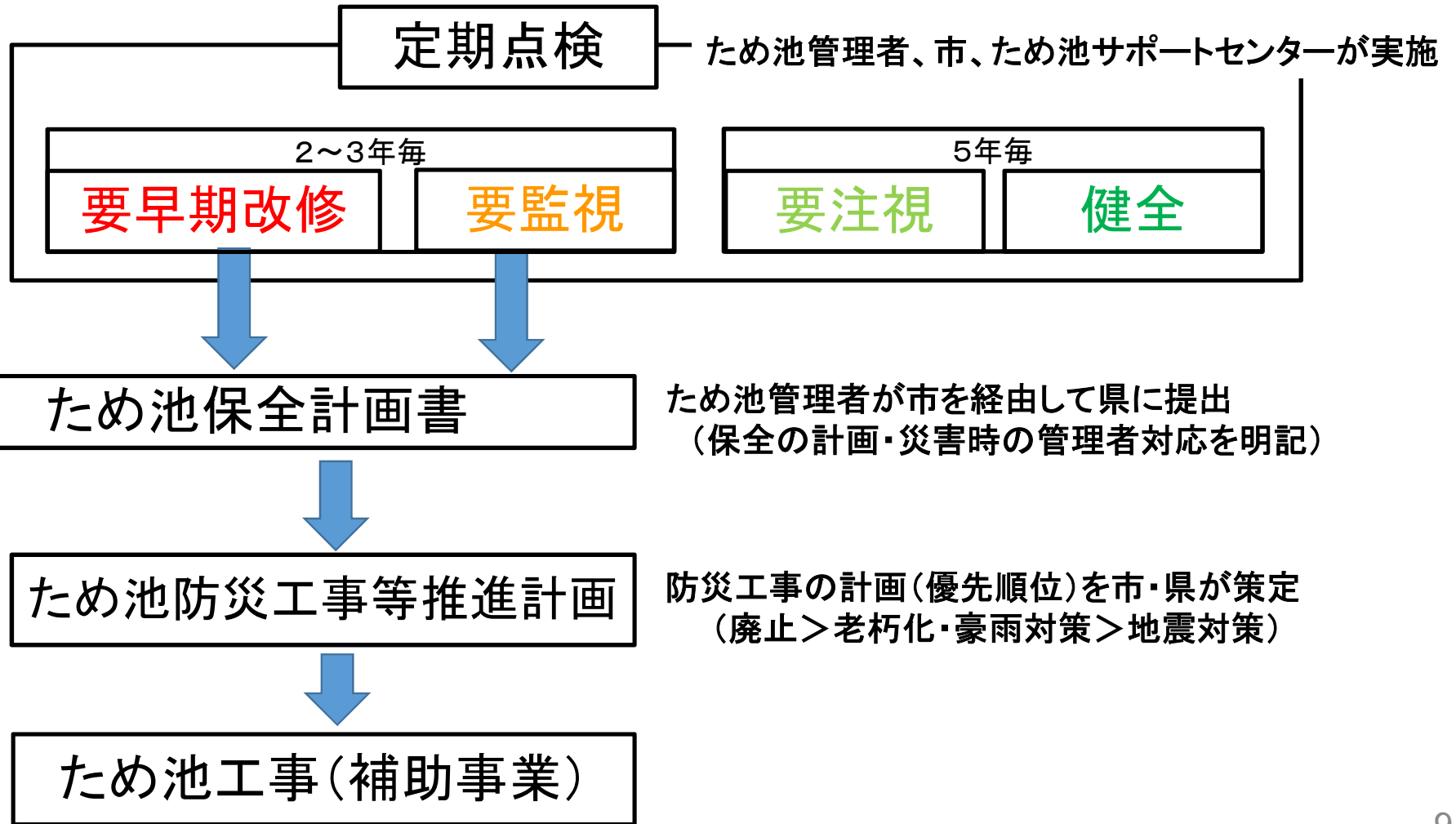
決壊した場合、住宅・公共施設や人命に被害を及ぼすため池

防災工事を進める観点で県が指定する

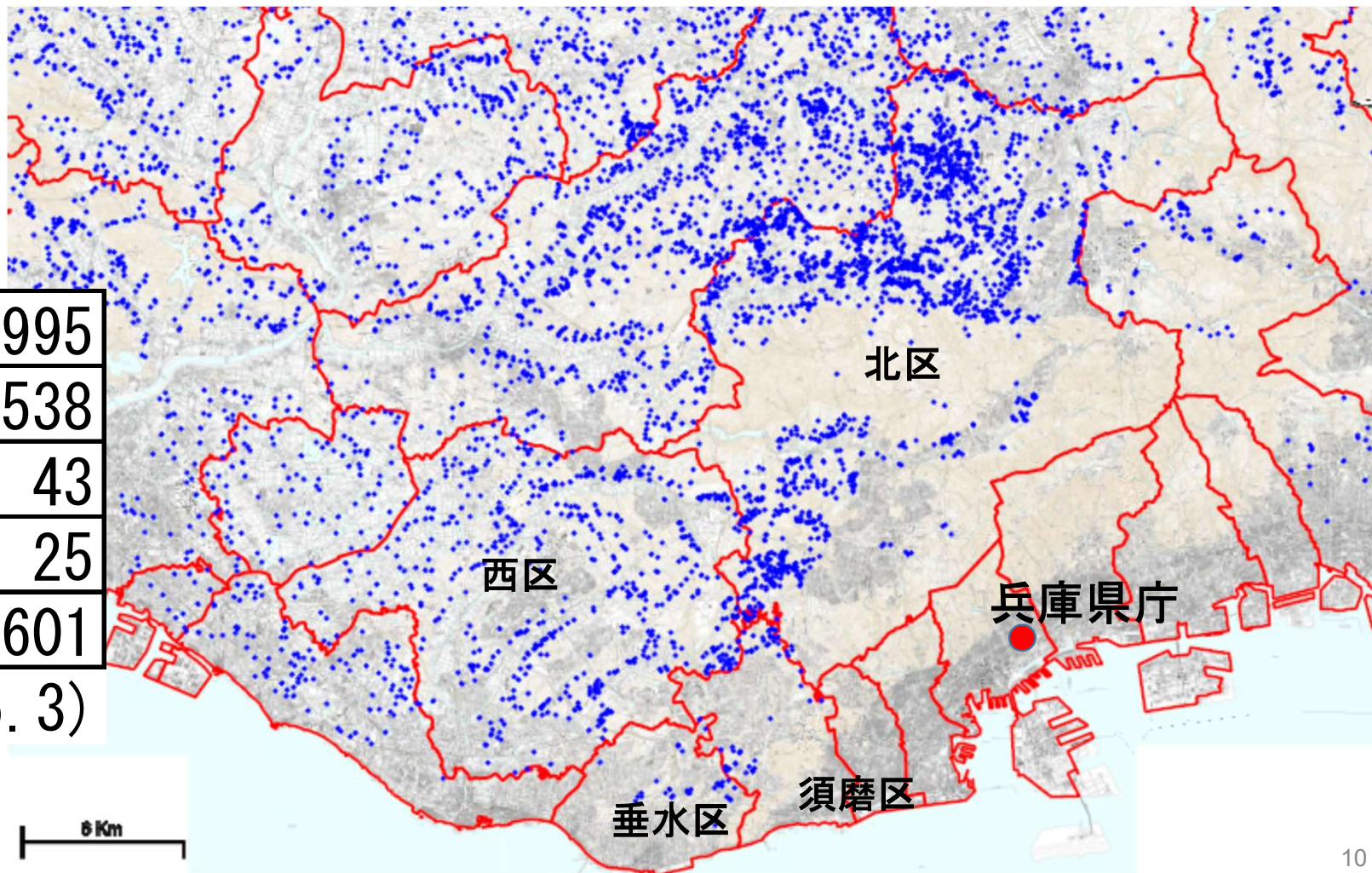
	被害	ため池から住宅までの距離	貯水量
1号	住宅 公共施設	100m未満	
2号		500m未満	1000m ³ 以上
3号			5000m ³ 以上
4号	1～3号に準ずる重大な被害が生じる		



防災重点ため池に指定されると



2 神戸のため池



ため池法上の区分

農業用ため池(1601)

特定ため池(776)

防災重点ため池(526)

要監視ため池(99)

要早期改修ため池(170)

定期点検対象

R5.3時点 神戸市内
説明用概念図

池が指定を受けているか確かめるには

ため池データベース



ため池の紹介

【ため池データベース(令和4年3月11日時点)】

2022/03/11/08:14

兵庫県ため池の管理及び保全に関する法律(平成11年(1999年)第17号)第4条第3項に基づき作成されたため池データベースを公表します。

※(防災重点農業用ため池)の指定及び(防災重点農業用ため池)の指定については、令和3年9月30日時点

ダウンロード

ダウンロード

特定ため池

防災重点ため池

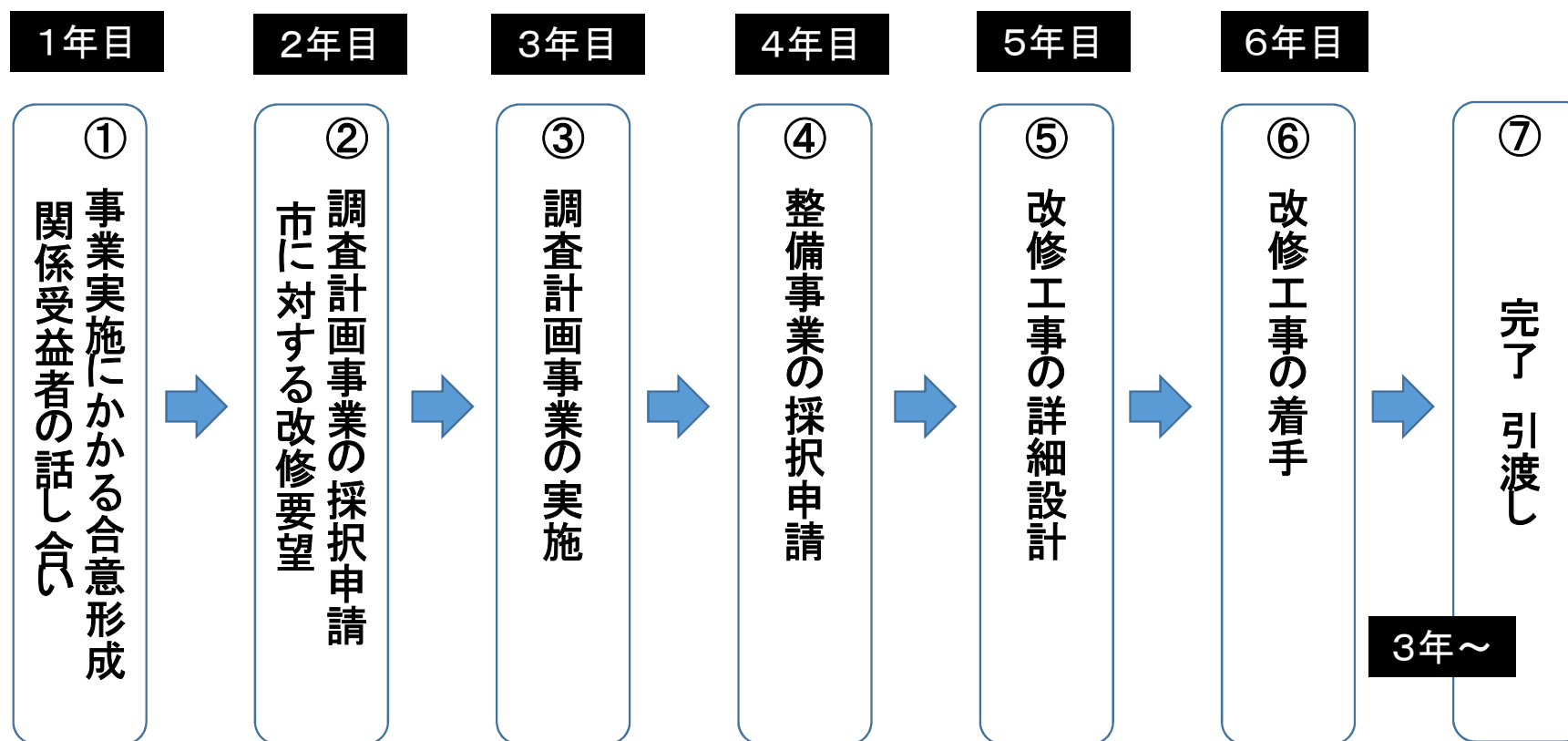
ため池データベース (兵庫県)

ID	ため池名	市町	町域名、番地	管理者名	所有者名	堤高 (m)	堤長 (m)	貯水量 (千㎡)	届出日	特定ため池 指定日	特定ため池 指定区分	防災重点農業用 ため池 指定日	緯度			経度			備考
													度	分	秒	度	分	秒	
281000001	幸徳大池	神戸市須磨区	白川字幸徳833-2	自然人	自然人	3.8	40	3	2019/7/1	2019/7/31	条例指定		34	42	32	135	5	51.2	
281000002	笹原池	神戸市須磨区	白川字笹原566	自然人	自然人	5.5	25	4	2019/12/20	2020/3/31	条例指定		34	42	21.2	135	6	23.2	
281000003	白川大池	神戸市須磨区	白川字池尻273	白川大池地権者組合	自然人	5.2	100	33	2019/7/3	2019/7/31	法指定	2020/10/30	34	41	50	135	6	47.9	
281000004	多田池	神戸市須磨区	白川東向511	自然人	自然人	3.7	41	8	2019/11/12	2020/3/31	条例指定		34	42	6.8	135	6	27.5	
281000005	車大池	神戸市須磨区	車字大池693	車協議会	自然人	14	120	79	2019/8/29	2019/7/31	法指定	2020/10/30	34	41	31.4	135	7	5.5	

3 ため池工事（補助事業）の概略

区分	工事費（規模）	地元負担	工期	ため池 廃止
県営事業	800万円～数億円	0～7%	5年～	×
団体営事業（市）	200万円～数千万円	0～7%	数年	○
災害復旧事業（市）	40万円～数千万円	数%～35%	1年～	×
市単独補助事業	20万円～数百万円	60% (池廃止1/3)	1年	○
維持管理適正化事業	200万円～数千万円	30%	1年	×
多面的機能支払	200万円未満	なし	1年	×

県営 ため池整備事業 実施スケジュール

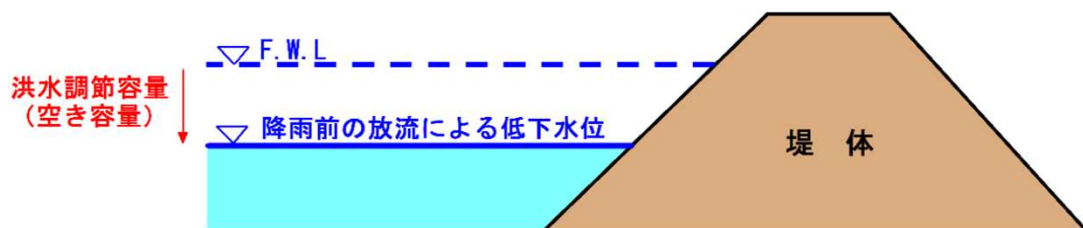


補足説明用

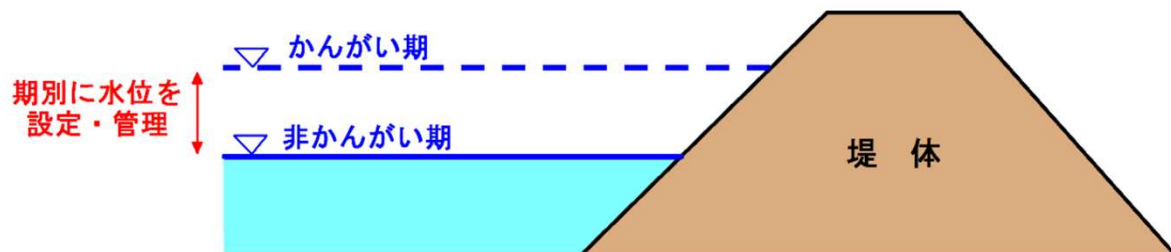
- 時間・必要があれば説明

ため池を使った洪水調節

雨が降る前に水を落としておく

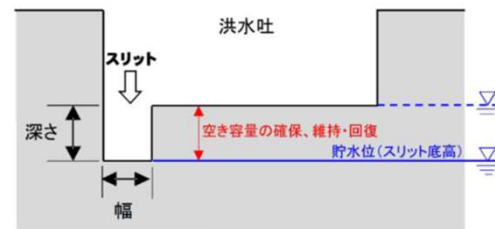


非かんがい期に水を落としておく



水を落とすための細工

洪水吐に切欠けを作る



小さな放流口を作る



改修工事の計画を確かめるには

ため池防災工事等推進計画

 **兵庫県**
Hyogo Prefecture

情報を探す

キーワードから探す
検索の方法

Google 提供 **検索**

注目キーワード

県税 認定こども園
職員採用 入札・契約
県営住宅

イベント募集

施設案内

よくある質問

相談窓口

ホーム > 食・農林水産 > 環境整備 > 農地・ため池・水路 > 兵庫県ため池防災工事等推進計画

更新日：2022年5月10日

兵庫県ため池防災工事等推進計画

防災重点農業用ため池に係る防災工事等の推進に関する特別措置法（令和2年法律第56号）第5条第1項の規定に基づき策定（R3.3）した「兵庫県ため池防災工事等推進計画」を令和4年1月末に改定したので公表します。

■推進計画（R3～12） （単位：箇所）

	前期5年 (R3～7)	後期5年 (R8～12)	計
改修工事	146	168	314
廃止工事	113	38	151
計	259	206	465

※前期146箇所には国営事業で実施する改修工事5箇所を含む。

■兵庫県防災工事等推進計画

-  [兵庫県ため池防災工事等推進計画（本文）【改定】（PDF：575KB）（別ウィンドウで開きます）](#)
-  [別表1（防災工事等の推進に関する基本的な方針）【改定】（PDF：61KB）（別ウィンドウで開きます）](#)
-  [別表2（対象ため池一覧）【改定】（PDF：251KB）（別ウィンドウで開きます）](#)

対象ため池一覧表

■防災重点農業用ため池に係る防災工事等の推進に関する特別措置法

- [ため池工事特措法（農林水産省HP）（外部サイトへリンク）](#)



地域差があるため池

同じ縮尺で写した航空写真



地域を特徴づけるものとしての「ため池」

	北区	西区
水	武庫川・加古川の 最上流	小河川 瀬戸川・明石川
土	神戸層群・地すべり地帯	大阪層群・高位段丘
地形	六甲山・帝釈山	いなみ野台地
ため池	地すべり頂部の凹み 歴史 かなり古い 谷池 水面積 小さい 堤防 高い	新田開発とともに築造 江戸～明治 皿池 水面積 大きい 堤防 長い
特徴的農作物	酒米	(綿花・たばこ) 野菜

ため池は地域の「歴史」・「風土」