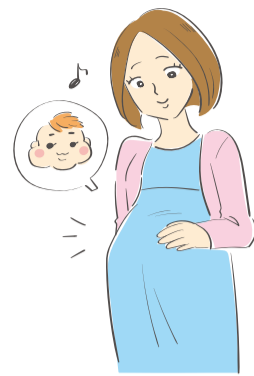


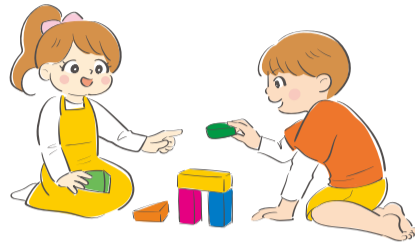
県民だより兵庫

GO KO KU

農業に挑戦してみよう!



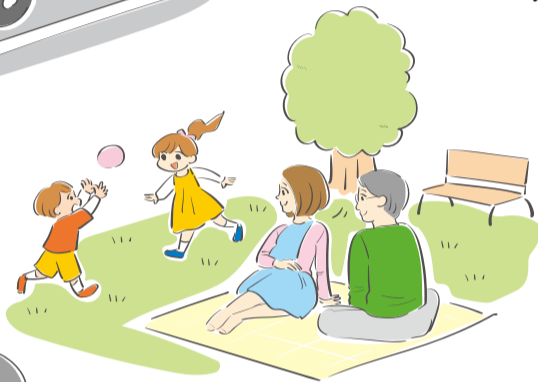
安心して子どもを産みたい、安心して育てたい!



白線が消えていたら走りにくい...



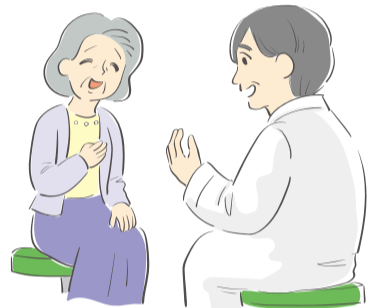
子どもたちにはやっぱり元気に遊んでほしい!広い公園があったらいいな



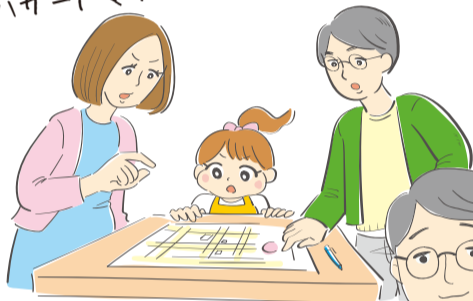
意外と身近な特殊詐欺のそろそろ対策しておかないと...



具合が悪いとき、すぐに病院で診てもらえるってありがたいね



いざというときの避難場所は?ハザードマップも確認しないと!



県の予算は、私たちの暮らしとどう関わっているんだろう?

例えば、地震が起こったとき。
避難場所や避難経路に備蓄品。
事前に確認・準備していたら、少しは落ち着きを取り戻せる。

例えば、子どもが生まれたとき。
考えるのは、将来のこと。
元気いっぱい遊べる公園があるとうれしいし、
大きくなったら、いい環境でたくさん学んでほしい。

例えば、おばあちゃんの具合が悪くなったとき。
原因が分からないと不安だけど、
病院で診てもらったら、すごく安心する。

これらのシーン、それぞれは
実は、県の予算とつながっています。
私たちの毎日の暮らしを支えている、大切なもの。
そんな視点で、県の予算を考えてみませんか。

私たちの暮らし
と関わる
兵庫県の予算
の、考え方

2026(令和8)年度の当初予算編成は、本格的な金利上昇に伴う公債費負担の増加などにより、多額の収支不足を見込んでいます。さらに、26年度から28年度までの3年間でおよそ530億円の収支不足が生じ、その先の年度も、財政環境の厳しさは続くと思われています。また、25年度決算では実質公債費比率が基準を上回り、起債許可団体に移行する見通しです^{*}。こうした環境の中でも、阪神・淡路大震災など数々の困難を乗り越えてきた先人から受け継いだ地域や暮らしを、着実に未来へつないでいかなければなりません。このため、財政の健全化に取り組みながら、必要な未来への投資も進めてい

ます。26年度には有識者で構成する検討会を設置し、今後の財政運営のあり方をできる限りオープンにしながら総合的に議論していきます。兵庫県は、県民の皆さんとともに、次の世代に誇れる兵庫の未来を築いてまいります。

兵庫県知事

齋藤元彦



※実質公債費比率とは、地方自治体の一般会計等が負担する借入金(地方債)の返済額(元利償還金)が標準的な収入(標準財政規模)に占める割合を示した指標で、過去3年間の平均が18%を超えると、地方債を発行する場合に国の許可を受ける必要があります

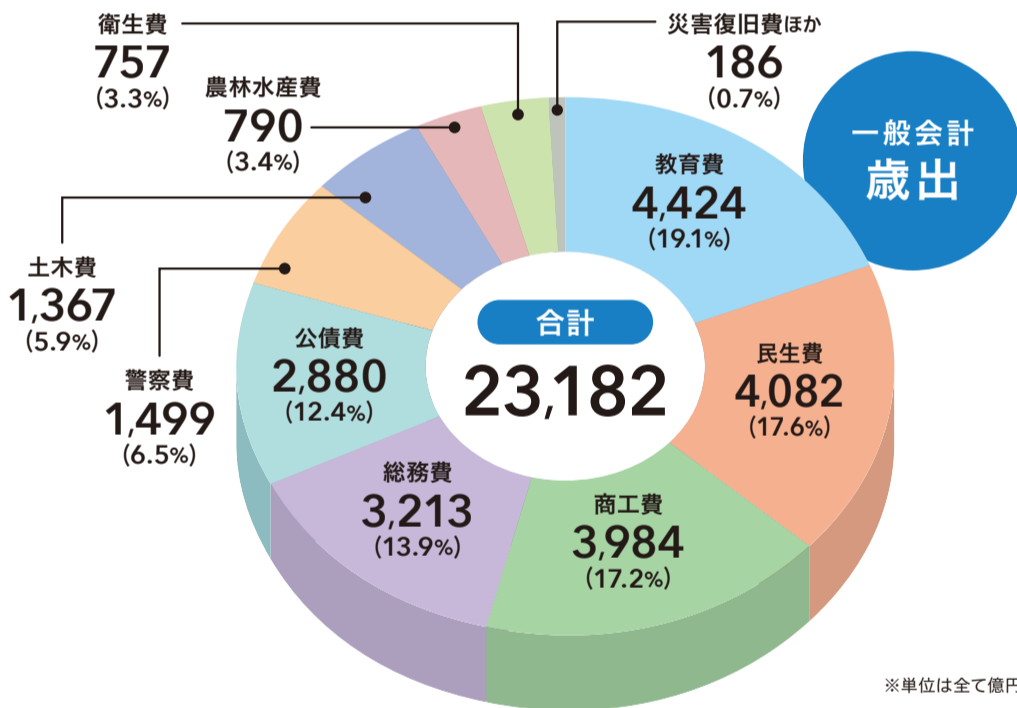
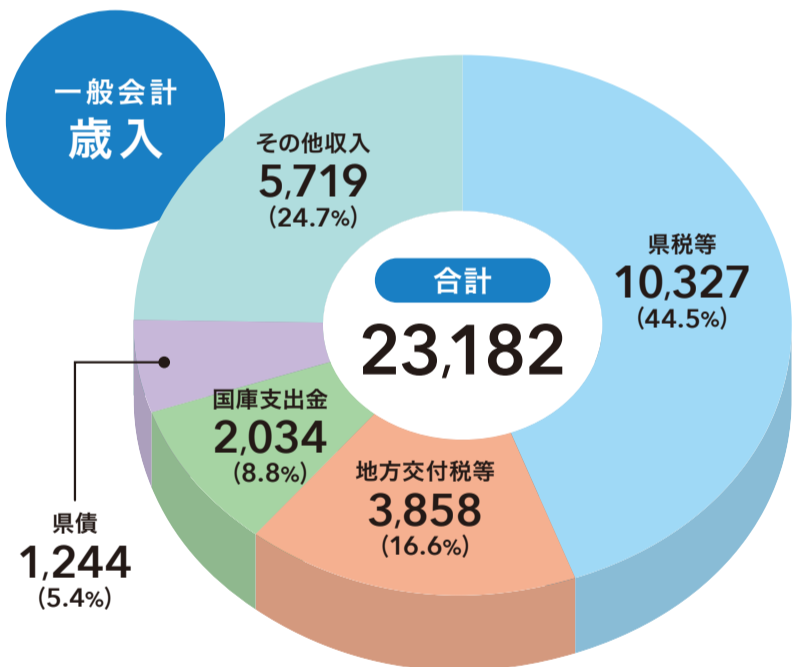
2026年度
当初予算

《総額》4兆5,303億円

■一般会計 2兆3,182億円
■特別会計 1兆8,359億円
■公営企業会計 3,762億円

用語説明 各会計

- 【一般会計】福祉や教育など、県の基本的な事業を行う会計。県税や地方交付税などによって賄われます
- 【特別会計】特定の収入で特定の事業を行う会計。国民健康保険や県営住宅など、13会計あります
- 【公営企業会計】主に利用者が支払う料金収入で事業を行う会計。病院や流域下水道など、8会計あります



※単位は全て億円

用語説明 歳入

- 【県税等】県民税や事業税など、県に納められる税金
- 【地方交付税】地方公共団体が一定の行政サービスを提供できるよう、一定の合理的な基準によって国が再配分するお金
- 【国庫支出金】特定の事業の財源として国が交付するお金
- 【県債】道路整備等の資金調達で、国や銀行などから長期間借り入れるお金
- 【その他収入】県税の延滞金や預金利子、県からの貸付金の元利償還金など

用語説明 歳出

- 【教育費】県立学校や図書館の運営管理や整備などに使うお金
- 【民生費】社会福祉、児童福祉に関わる給付金や施設整備、運営などに使うお金
- 【商工費】中小企業の育成や企業誘致など、商業や工業の振興に使うお金
- 【総務費】財産管理や税務など県の運営全般に使うお金
- 【公債費】国や銀行などから借りた県債(借金)の返済に使うお金
- 【衛生費】健康増進や疾病予防、環境保全などに使うお金

問 県財政課 ☎078-362-3082 📠078-362-9049

予算の「ポイント」と「5つの柱」

2026(令和8)年度予算は、県民の皆さんの生活の安定・向上とともに、将来世代のためにすべきことを重視して、4つのポイントを基に編成しました。

ポイント1

県民の皆さんの将来にわたる安全安心のために

阪神・淡路大震災から、県民の命と暮らしを守るためには事前の備えが何よりも大切であると学びました。自然災害対策だけでなく、インフラの維持管理、医療・介護の充実、食の安定供給など、多方面で安全安心の基盤を整え、次の世代へ引き継ぎます。

ポイント2

県民の皆さんと共に地域の力と誇りを創り出していく

人口減少が進む中で地域を持続的に発展させるには、中長期的な視点で挑戦を積み重ねることが不可欠です。次代を担う若者が活躍できる環境づくり、地域資源の磨き上げや発信、ものづくり力を生かしたイノベーション創出などに取り組み、地域の力と誇りを高めていきます。

ポイント3

未来から託された資産を県民の皆さんと守り・引き継いでいく

豊かな自然や美しい景観、受け継がれてきた産業・食文化といった貴重な資産は、一度失うと容易には回復できません。森林管理や豊かな海の再生、農林水産業・地場産業の発展、伝統文化や景観の保全に取り組み、将来世代から託されたこれらの資産を、その価値を損なうことなく次の世代へ引き継ぎます。

ポイント4

財政健全化と県民の皆さんの未来への投資の両立を

阪神・淡路大震災による巨額の財政負担を背負い、改革を続けてきましたが、本格的な金利上昇の局面を迎え、これに対応した財政運営への転換が必要となっています。歳出の適正化とともに、人材育成など将来への投資も進め、長期的に次の世代の負担を軽減することを目指します。

I Youth 若者の可能性を拓く

県の人口移動状況は、前年から改善したものの、現在も転出が転入を上回っています。引き続き「若者・Z世代応援パッケージ」などの取り組みを強化し、若者一人一人が存分に力を発揮できる環境づくりを推進することで、改善の流れを確かなものとしします。

II Safety 安全安心な暮らしを守る

安全で安心して暮らせる基盤があつてこそ、地域の経済や文化は発展し、新たな挑戦も芽吹きます。災害や犯罪、健康不安など多岐にわたるリスクから県民を守り、誰もが安らかな日々を過ごすことのできる環境づくりを進めます。

III Vitality 地域活力を底上げする

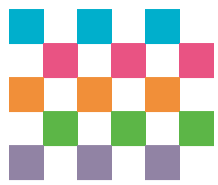
物価や金利の上昇が企業経営に大きな影響を及ぼし、世界経済も地政学的リスクの高まりから不透明感を増しています。こうした環境下にあっても、兵庫が有する多様で豊かなポテンシャルを最大限に引き出し、県全体の活力向上と持続的成長を目指します。

IV Harmony 自然との共生を深化する

気候変動が農林水産業に多様な影響を及ぼし、生息環境の変化などにより野生動物や特定外来生物による被害も深刻化しています。ひょうご五国の風土の下で育んできた暮らしや産業、文化を守り、次代に継承していくため、人と自然が調和した地域づくりを進めます。

V Governance 県政基盤を強化する

県政の多様な施策を進めていくため、持続可能な行財政基盤の確立に力を注ぎます。



予算「5つの柱」の重点施策

I Youth 若者の可能性を拓く

県立学校の環境充実

近年の猛暑対策として、体育館や食堂の空調整備を重点強化するとともに、空調が適切に稼働できるようランニングコストの措置を拡充します。また、部活動用具や校内用具等の整備も一層進めます。

県民の声

熱中症の心配がなく、充実した学校生活を送れるよう、空調設置や古い機器の更新など、学習環境を整備してほしいです。



▲図書室の学習スペース拡充。
▼プロジェクター設置による教育環境の充実。

通学路の安全確保

児童の通学中の安全を早期に確保するため、交通量が多く歩道のない通学路でのカラー舗装の更新を進めます。

特殊詐欺等への対策

独居高齢者など特殊詐欺被害のリスクが高い世帯にとって、効果的な防犯対策となる電話の外付け自動録音装置。65歳以上の高齢者のいる世帯に1万4,000台を無償で配布します。

県民の声

unnecessary 電話が激減し、効果を感じました。電話に出る時も落ち着いて対応することができ、安心です。



▲特殊詐欺被害防止キャンペーンで、手口や対策について説明。▶外付け自動録音装置(イメージ)。

出産・健診時などの通院交通費支援

遠方の産科医療機関等へ通院せざるを得ない妊産婦等の経済的負担を軽減するため、通院交通費を支援します。

子育て世帯への住宅支援

県営住宅において、LDK化やシステムバスなど子育て世帯向けリノベーションを実施します。また、モデル事業として阪神間で実施している子育て住宅促進区域の取り組みについて、対象地域の拡大を含めた検討をするなど、住みやすい環境づくりを一層推進します。



明るく開放的で、家族の様子も分かりやすいLDK化など、子育てしやすい住宅にリノベーション(県営尼崎大庄高層住宅)。

障害者の就労支援

県内の障害福祉サービス事業所の工賃を底上げするため、販路拡大や商品開発などの取り組みを支援するとともに、事業所職員の意欲向上や事業所間の交流を促進します。



障害福祉サービス事業所等で製作された商品の愛称とマスコットキャラクター。

安全安心な日常の維持管理の強化

道路区画線の引き直しや河川堤防の点検前除草といった安全安心な日常に直結する維持管理の取り組みを継続して実施します。

その他の事業

- 地震や風水害に備える県土の強靱化
- コウノトリ但馬空港の防災機能向上 など

チャレンジ留学

HYOGO若者「海外武者修行」応援プロジェクト

世界で学びを深めようとチャレンジする若者の留学を後押しするため、高校生の対象人数を30人に増やすとともに、対象を大学1年生まで広げます。



チャレンジ留学から帰国した高校生たちが、留学の成果や今後のキャリアプランについて意見交換。

不登校児童生徒支援員の全校配置支援

依然として不登校児童の増加傾向が続いている小学校。不登校児童生徒支援員の全校配置に向けて事業を拡充します。

その他の事業

- 県立大学の授業料等無償化(2026(令和8)年度から全学年対象)
- ケアリーバーの自立支援 など

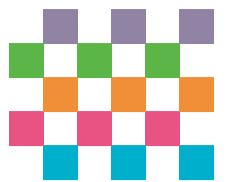
南海トラフ地震等への備え

大規模地震発生時の通電火災を防止するため、市町と協調し、密集市街地での感震ブレーカー設置を支援します。また、避難所の生活環境を改善し被災者の生活の質を守るため、電動簡易トイレやスポットクーラー等の備蓄を進めます。



災害時に備え、電動簡易トイレの動作確認。

II Safety 安全安心な暮らしを守る



プレミアムスポーツサマーの実施

子どもたちにスポーツの楽しさや魅力を発見してもらうため、夏休み期間中に複数種目を無料で体験できるイベントを開催。また、県内各地で実施されるさまざまなスポーツ体験イベントの情報も発信します。



初心者も参加しやすい無料体験イベントを開催(イメージ)。

中小企業における設備導入支援

中小企業の稼ぐ力の強化・賃上げ環境の整備を促進するため、収益力の向上に資する設備投資への支援を大幅に強化します。また、生産性向上や製品の付加価値創出につながる新たな設備貸与も促進します。

III Vitality 地域活力を底上げする

新観光戦略に基づく誘客強化

神戸空港国際化を契機とし、二次交通事業者と連携した県内周遊ツアーの企画・販売や、ゴルフツーリズムの強化に取り組みます。また、需要が落ち込む観光閑散期において、その時期ならではの体験やひょうごフィールドパビリオンを盛り込んだツアーの実施により、首都圏等からの誘客を図ります。



海外メディアの記者を招き、視察ツアーを実施。兵庫ならではの魅力を、世界に発信していきます。

地域公共交通の維持・最適化

公共交通の持続性を高めるため、施設送迎やスクールバスとの連携など、限られた輸送資源を最大限に活用するための分野間・地域間連携の取り組みを支援します。また、1枚の交通系ICカードで県内どこへでもスムーズに移動できる環境を整備します。

その他の事業

- ひょうごフィールドパビリオンの展開の加速



大阪・関西万博のレガシーとして、「ひょうごフィールドパビリオン」を引き続き国内外でPR。

- 空き家・古民家の活用促進
- 大学発スタートアップの育成 など

IV Harmony 自然との共生を深化する

食の安定供給に向けた取り組み

気候変動の影響等により問題となっている米やイカナゴ、マガキのほか、神戸ビーフ等の安定供給に向け、新技術の導入や調査研究を支援し、生産体制の確保・強化を図ります。



不漁が続くイカナゴを増やすため、試験的に稚魚をたらせ放流。

狩猟デビュー応援プロジェクト

野生動物による農林業被害等を減らすため、狩猟免許試験の回数増、狩猟デビュー研修の実施など、特に若年層の参入を後押しする取り組みを強化します。

その他の事業

- 人と環境に配慮した農業の推進
- 有機農業アカデミーの開講
- 特定外来生物防除対策の強化 など

水素利活用の促進

水素社会の早期実現を目指し、水素ステーションを整備するとともに、水素で走る燃料電池商用車の導入促進に向け、小型トラックに加え、大型トラックも新たに支援対象に。水素の利活用を広げます。



V Governance 県政基盤を強化する

新庁舎等整備プロジェクトの推進

昨年12月に策定した基本構想を踏まえ、機能的でコンパクトな新庁舎の整備やモトキタエリア(元町駅北側地域)のにぎわい創出のための基本計画を策定します。また、旧県民会館の敷地活用に向けた解体撤去等の準備を進めます。

PPP/PFIの導入促進

効率的・効果的な県政推進に向け、官民の多様な主体が参画する「ひょうごPPP/PFIプラットフォーム」を立ち上げ、施設の整備・運営における民間活力の活用を促進します。

その他の事業

- AIを活用した行政DX (デジタルトランスフォーメーション)

ホームページ

県ホームページ

各種支援策やイベント、統計、入札・契約などの情報を掲載する総合サイトです。



ヒョーゴアーカイブス

県が保管する映像や写真を公開し、兵庫の過去と現在の姿を未来に伝えていくウェブサイトです。



U5H(兵庫五国連邦)

兵庫五国それぞれの個性や違いを切り口に、地域の魅力を再発見するプロジェクトの公式サイトです。



SNS

Instagram「兵庫県広報」

各地域のイベントから生活に役立つ情報まで、県の取り組みを発信しています。



X「兵庫県広報」

防災情報やイベント、観光案内を中心に、役立つ情報をタイムリーに発信しています。



Facebook「はばタンなび」

県マスコットの「はばタン」が、観光やイベント情報など兵庫の魅力を紹介しています。



ひょうごチャンネル

兵庫の魅力や取り組みを動画で紹介。知事の記者会見なども視聴できます。



広報紙

広報紙

「GOKOKU 県民だより 兵庫」

県政情報や各地の旬な話題を紹介しています。毎月1日発行。新聞折り込みのほか、県民局・センター、市役所、町役場等で入手できます。県ホームページでも掲載しています。

点字広報紙「広報ひょうご」 声の広報「愛の小箱」

目が見えない・見えにくい人に、県民だよりの内容を点字または音声収録したCDで毎月お届けしています。

配布を希望する県内在住で見えない・見えにくい人は、県視覚障害者福祉協会点字出版担当 ☎078-262-9201へ

テレビ

サンテレビ「ひょうご発信！」

県の取り組みや地域のホットな話題など、県の魅力をバラエティー豊かなりポーターが分かりやすく紹介する県民情報番組です。〈日曜8:30~8:55(年35回)〉

ラジオ

ラジオ関西「こちら知事室！」

知事がゲスト出演して県政の話題や自らの思いを語るトークコーナーです。〈毎月第2木曜「三上公也の朝は恋人」内の9:03~9:28〉

ラジオ関西「GO!HYOGO!」

最新の県政トピックスや各地の行事・イベントなど、暮らしに役立つ情報や兵庫の魅力を発信しています。〈毎月第2・4水曜15:00~15:20〉

兵庫県の総合相談窓口

困ったとき、まずは「さわやか県民相談」へ

県政へのご意見・ご要望や、日常生活の問題など、さまざまな相談に応じます。相談内容によって、専門の相談窓口を紹介します。

- | | |
|--------------------|--------------------|
| ■ 神戸 ☎0120-167830 | ■ 中播磨 ☎0120-277830 |
| ■ 阪神南 ☎0120-137830 | ■ 西播磨 ☎0120-837830 |
| ■ 阪神北 ☎0120-477830 | ■ 但馬 ☎0120-317830 |
| ■ 東播磨 ☎0120-267830 | ■ 丹波 ☎0120-327830 |
| ■ 北播磨 ☎0120-617830 | ■ 淡路 ☎0120-367830 |

電話受付日時 月曜～金曜(祝休日、年末年始を除く) 9:00～17:30

※12:00～13:00は転送電話により神戸で対応 ※通話料無料(携帯電話からはつながりません)
※その他、県庁☎078-371-3733や県民総合相談センター☎078-360-8511でも受け付けています
相談日時:月曜～金曜(祝休日、年末年始を除く) 9:00～12:00、13:00～17:30

県民総合相談センターでの専門相談

日常生活上の法律問題、相続や離婚などの家庭問題、認知症、交通事故、外国人県民などの専門相談窓口を開設。相談内容に応じた窓口につながります。



☎078-360-8511 または ☎0120-167830

電話受付日時 月曜～金曜(祝休日、年末年始を除く) 9:00～12:00、13:00～17:30

困りごとに応じた専門相談機関

心の悩みや経済的な問題、思いがけない妊娠など、つらい気持ちや普段の困り事についてお悩み別に相談窓口を紹介しています。一人で悩まず、家族だけで抱え込まず、誰かに相談してみませんか。



4月1日(水)から自転車の交通違反に反則金

自動車などに適用されている交通反則通告制度、いわゆる青切符*が自転車にも導入されることになりました。今後は、以下のようなやりがちな違反行為に反則金が発生します。自転車に乗る際はヘルメットを着用し、交通ルールを守って安全に利用しましょう。



*比較的小規模な交通違反について、刑事処分に代えて反則金の納付という形で処理するもの

やりがちな違反行為	反則金	やりがちな違反行為	反則金
携帯電話の使用等(保持)	1万2,000円	イヤホンの使用	5,000円
遮断踏切立ち入り	7,000円	一時不停止	5,000円
信号無視	6,000円	無灯火	5,000円
歩道通行	6,000円	二人乗り	3,000円

❗ 飲酒運転や、交通違反により実際に交通事故を発生させたとき等は、刑事手続きとなります。

📞 県くらし安全課 ☎078-362-3879 📠 078-362-4465

詳しくはこちら



この情報は3月19日現在のものです。状況により、開催時期や内容等が変更、中止になる場合があります。最新情報は事前に☎へ。



[さわやか提案箱]
県政へのご意見・ご質問
をお受けします。



凡例 ①対象 ②日時・期間 ③場所 ④定員 ⑤料金 ⑥助成額・補助額 ⑦申し込み ⑧問い合わせ ⑨住所 ⑩電話 ⑪ファクス 申し込み方法 ⑫Eメール ⑬ホームページ(申し込みフォーム) ⑭郵送 ⑮電話 ⑯ファクス ⑰持参

催し

企画展・第三次兵庫県150年展・昭和100年展「ひょうごに4つの県があった頃—第三次兵庫県の成立前史—」

県が現在の形になる1876(明治9)年以前、兵庫、飾磨、豊岡、名東という4つの県があった頃の公文書や歴史資料を展示します。

④4月25日⑤～6月21日⑥9:30～18:00
※月曜休館(祝日の場合は翌平日)

⑦県立兵庫津ミュージアム(神戸市兵庫区)

⑧一般600円、大学生450円、70歳以上300円、高校生以下無料

⑨同館

⑩078-651-1868

⑪078-651-1869



飾磨県廃県の通達(県公館歴史資料部門所蔵)

櫛まつり2026

兵庫県立大学明石看護キャンパスの学園祭。看護体験やブース出展など。入場無料。

④4月26日⑥10:00～15:00

⑦同キャンパス(明石市)

⑧同キャンパス学務課

⑩078-925-9404

⑪078-925-0858



募集

「来て!見て!体験!兵庫県立粒子線医療センター 施設見学ツアーとミニセミナー」の参加者

沖本智昭院長による「がん治療のためになるはなし」や粒子線治療装置の見学、個別がん相談など。無料。

④4月17日⑥13:30～15:00

⑦県立粒子線医療センター(たつの市)

⑧60人(先着)

⑨⑩前日までに必要事項を⑪⑫で同センター医療連携室へ

⑬0791-58-0100

⑭0791-58-2600



神戸マラソン2026の参加者

①マラソン②2人1組のリレーラン。

③2007(平成19)年4月1日以前に生まれた人

④11月15日⑥9:00～

⑦コース=神戸市役所前～明石市大蔵海岸付近～神戸ハーバーランド

⑧①2万人②150組(いずれも抽選)

⑨①1万8,000円②3万400円

⑩4月17日⑥12:00～6月1日⑦17:00に⑧で神戸マラソン実行委員会へ

⑨神戸マラソンランナーコールセンター

⑩0570-018501

⑪078-321-0072



県営住宅の入居者

申込書は4月13日⑥から市・区役所、町役場、各県営住宅管理事務所などで配布。

④4月17日⑥～23日⑦(消印有効)に所定の申込書を⑧で各管理事務所へ

⑩県住宅供給公社

⑪078-232-9585

⑫078-232-9581



試験

兵庫県公立学校教員

2027(令和9)年度入職予定教員の採用試験。

④6月13日⑤(1次集団面接)、7月19日⑥(筆記試験)

⑦募集区分・教科等=試験案内・ホームページで要確認

⑧⑨4月6日⑩～5月11日⑪に⑫で県教育委員会教職員人事課へ

⑬078-362-9385

⑭078-362-4284



お知らせ

はばタンPay+第5弾販売中

購入金額の50%が上乘せされた、大変お得なプレミアム付きデジタル商品券。申し込みは専用アプリから。

③スマートフォンを持っている県民

④申込期間=4月12日⑥20:00まで

⑤利用期間=4月24日⑦～7月31日⑧

⑥⑦1口5,000円(1人4口まで)

⑧専用コールセンター

⑨050-3124-6761

⑩050-3124-6768



本年度は、子どもたちが夏休みにさまざまなスポーツを体験できる「〇〇〇〇〇スポーツサマー」を実施します。〇に入る文字は何でしょう。(ヒントは1～5面)

A.ミレニアム B.アトリウム C.プレミアム

今月のプレゼント

U5Hオリジナルトートバッグ … 10人

兵庫五国の特性を擬人化したキャラクターをプリントしたバッグ(横360mm×高さ370mm×マチ110mm)。



プレゼントの応募先はこちら

クイズの答え、住所、氏名、電話番号、今月号の感想を4月15日④(消印有効)までに、⑤dayori@koho.pref.hyogo.lg.jp⑥⑦〒650-8567(住所不要)⑧078-362-3903のいずれかで県広報広聴課「県民だよりプレゼントクイズ」係へ。

こちらからも応募できます



当選発表は発送をもって代えさせていただきます。また、感想は紙面下の「みんなの声」コーナーで紹介する場合があります。提供いただく個人情報は今後の紙面作りの参考にすほか、プレゼントの送付とそれに係る業務に利用します(県広報広聴課から直接発送します)。当選者都合(長期不在や住所誤り等)により、配送業者の保管期限を超過し返送となった場合の再送対応は原則行っておりません。

人口:529万7,398人/世帯数:247万5,636世帯/面積:8,400.82km²(2026年2月1日現在)

たつの市
Tatsuno City

播磨科学公園都市に住む人が
発信する公式インスタグラム

KOUTO21
@iitoko21

ここでしか描けない、暮らしの物語。

販売価格 950.4万円～1,423.3万円 宅地面積 211.67㎡～336.46㎡

**播磨科学公園都市
光都21** 建築条件付宅地分譲

支援・助成制度※1 ※1(1)(2)併用不可。※2 2027/3/31 まで

(1)若者・子育て世帯支援…土地販売価格から **400万円割引**
期間限定 さらに!条件達成で 最大 **150万円交付**※2

(2)職住近接支援 …… 土地販売価格から **400万円割引**

その他、多くの制度をご用意しております。
詳細は下記よりお問い合わせください。

お電話で▼ HPから▶

兵庫県企業庁企業誘致課 公式 HP「コート21」
☎ 078-362-9390 https://www.iitoko21.jp



神戸県民センターからのお知らせ

神戸版の
問い合わせは

神戸県民センター県民躍動室総務防災課へ
〒653-8767 神戸市長田区二葉町5-1-32

☎078-647-9071 ☎078-642-1010



困ったとき、
まずは[さわやか県民相談]へ
☎0120-16-7830
携帯電話からは☎078-360-8511
平日(祝日等を除く)9時~17時30分

2026(令和8)年度神戸県民センター主要施策

伝えたい

おすすめ
したい

守りたい

「人が集い、ともに繋がリ、 みんなで希望を叶えるまち」を目指して

山と海に囲まれたみなとまち神戸。息づく歴史や文化、美しい自然、農産物など
多彩な魅力を生かして、神戸県民センターが取り組む本年度の5つの方針を紹介します。

か
に
な
り
た
い

育
て
た
い

☎神戸県民センター総務防災課 ☎078-647-9072 ☎078-642-1010

神戸が育む地域資源を生かした交流の拡大

- ミュージアムロードや「ジャズの街 神戸」の魅力発信、神戸新開地・喜楽館を拠点とした新開地エリアの活性化に取り組みます。
- 神戸三大土木遺産や摩耶の治山遺構を巡るツアーの実施、湊川隧道の利活用などを通じて地域への愛着を育みます。



都市近接の強みを活かした農都・神戸の推進

- 神戸の農産物のブランド化を促進するとともに、酒米「山田錦」の世界農業遺産認定を目指します。
- AI(人工知能)等の先端技術の活用により、農業従事者の高齢化などによる労働力不足の解消に取り組みます。



山海の自然に囲まれたみなとまち神戸の活力づくり

- 県立六甲山ビジターセンターを拠点としたイベント開催や情報発信、アート作品の設置等により、六甲山の活性化を図ります。
- 地域資源の魅力発信や周遊・回遊を促進するとともに、淡路地域と連携し、神戸・淡路が有する食の魅力を世界へ発信します。



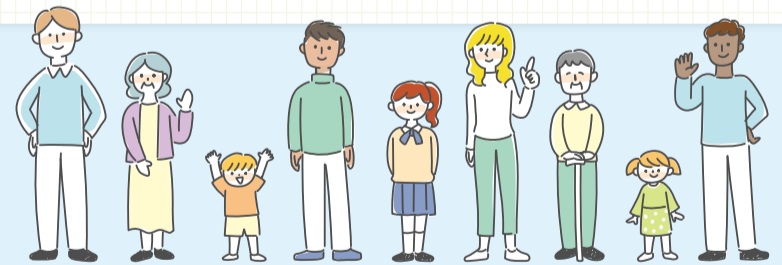
安全・安心に包まれたまちづくり

- 頻発する自然災害に備え、河川や山地の整備等を進めます。
- イノシシなどの鳥獣や特定外来生物による農業被害対策等を推進します。
- 地域ぐるみでのまちの安全対策と体験学習を通じた青少年育成活動に取り組みます。



対話と協働に基づく住み続けたい地域づくり

- 地域団体との意見交換による課題解決や地域と連携した新長田のにぎわいづくりに取り組みます。
- 県立神戸生活創造センターに交流スペース「mazaru」を新設し、県民の生活創造活動を促進します。



Information

イベント等は延期・中止の場合があります

「しんながた新鮮市」を開催

兵庫県認証食品を中心に、神戸の新鮮な野菜や果物、加工品などを販売する「しんながた新鮮市」を毎月1回(原則第4水曜)開催しています。入場無料。
【今後の開催予定】
日 4月22日(水)、5月27日(水)、6月24日(水)10時~13時
所 新長田合同庁舎1階
問 神戸農林振興事務所農政振興課
☎078-742-8325
☎078-734-6001



「春の六甲山で花めぐりハイキング」の参加者募集

春の花を見ながら自然豊かな六甲山を散策します。花をじっくり観察・撮影したい人、ハイキング好きの人にお勧めです。無料。

- 対 小学生以上(小学生は保護者同伴)
- 日 5月16日(土)10時~13時ごろ
- 所 県立六甲山ビジターセンター(集合)
- 定 20人(抽選)
- 申 問 4月16日(木)までに☎☎☎で神戸県民センター県民課へ
- ☎078-647-9094
- ☎078-642-1018

