

月報

## 神戸市感染症情報

〈特集〉 結核

病原体検出状況報告(8月分集計)

20巻 9号 (No.227)

2017年9月発行

神戸市感染症情報対策委員会

事務局 神戸市保健所予防衛生課

〒650-8570 神戸市中央区加納町 6-5-1

Tel:078(322)6789 Fax:078(322)6763

## 〈特集〉 結核

平成28年の「結核登録者情報調査年報」が、8月30日に厚生労働省より発表された。

(<http://www.mhlw.go.jp/stf/seisakunitsuite/bunya/0000175095.html>)

全国集計と比較して、神戸市の平成28年の結核登録者情報調査年報の集計をみる。

### 1. 結核罹患率(人口10万人に対する新登録結核患者数)

平成28年の結核罹患率は全国では13.9、神戸市では18.6、政令指定都市の中(東京都特別区を含む)で、高い方から5番目である。市内で最も罹患率が高いのは長田区の31.9で、次いで兵庫区27.1、中央区24.0であった。人口の少ない区では変動が大きいですが、旧市街地であるこの3区の罹患率が高い傾向は続いている。(表1)

### 2. 新登録結核患者数(1年間に患者として届出られ登録された患者数、再治療を含む)

新登録結核患者数は全国では17,625人で前年より、655人(3.6%)減少している。神戸市では285人で、前年より、43人(13%)減少した。近年にない減少率であるが、以前にも10%以上患者数が低下した後は患者数の減少率が低下しており、この減少率は変動の範囲内と考えている。(表2、図1)

### 3. 喀痰塗抹陽性肺結核患者数及び罹患率(喀痰をガラス板に塗って顕微鏡でみる検査で菌がみつかった肺結核患者数、及びその人口10万人に対する罹患率)

喀痰塗抹肺結核患者数は全国では6,642人、罹患率5.2で、神戸市では108人、罹患率は7.0で、平成26年8.1、27年7.7から順調に低下してきている。神戸市結核予防

計画2020の目標は喀痰塗抹陽性罹患率を7.0未満と掲げているので、このまま目標を達成したい。(図1)

### 4. 結核菌の感受性検査

結核菌は、薬剤耐性が誘導されやすく、3~4剤の多剤併用療法が標準治療である。抗結核薬の種類は少なく、Key drugのINH(H)、RFP(R)の2剤が耐性であれば多剤耐性結核である。新登録肺結核培養陽性患者は全国で9,878人、うち、薬剤感受性結果が判明しているのは7,732人、HR耐性は49人(0.5%)、神戸市ではそれぞれ173人、169人、HR耐性3人(1.7%)で、再治療の患者2人、外国生まれの患者1人であった。

### 5. 年齢階級別新登録結核患者数(図2)

新登録結核患者を年齢階級別にみると、70歳以上は全国では10,401人で59%、神戸市では175人で61%をしめる。過去の結核罹患率の高さの影響を受け、高齢患者の割合が多いことを示している。

### 6. 小児結核(0~14歳の新登録結核患者)

小児結核患者数は全国で59人、うち2人が重症の粟粒結核と髄膜炎であった。いずれも0歳児でBCG接種歴は不明であった。神戸市では平成28年の小児結核は0人であった。(ただし、平成29年は9月までに3人の小児結核患者を認めている。)

### 7. 外国生まれ新登録結核患者数

全国では前年から174人増加し、1,338人となった。神戸市では2年連続25人と総数に変化はなかったが、20代の新登録結核患者13人中11人が外国生まれであった。全国的にも20代の結核患者に占める外国

生まれ新登録患者の割合は 50%を超えている。結核の罹患率が高い国で生まれ、大学・語学学校などの留学生として、日本に来て発病している人が多い。

8. 潜在性結核感染症(LTBI:結核菌に感染しているが、症状・所見はなく発病していない状態)

全国では平成 28 年は 7,477 人で前年より、802 人増加し、神戸市では 90 人で前年より、12 人増加、20 代・40 代・80 代が増加している。合併症の治療に際し、LTBI 治療が必要となる例が増えている。(図 3)

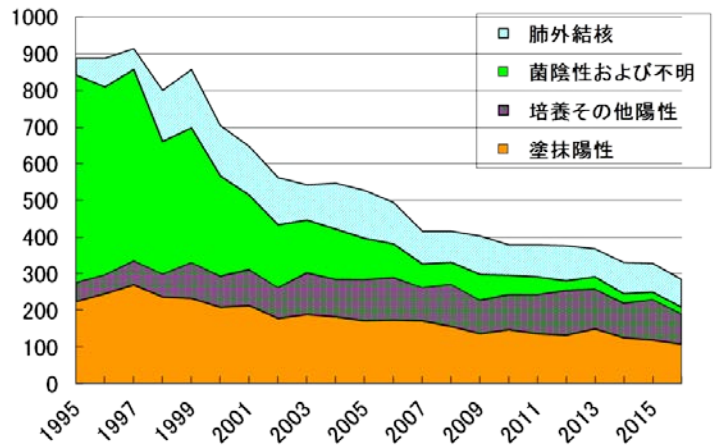


図 1 新登録結核患者発生数(年次推移)神戸市

表 1 罹患率(人口 10 万人あたり)

平成	26 年	27 年	28 年
神戸市	21.5	21.3	18.6
東灘	20.2	16.4	13.6
灘	22.1	26.4	22.0
中央	30.0	37.0	24.0
兵庫	32.9	29.0	27.1
北	19.3	20.5	14.2
長田	28.5	15.3	31.9
須磨	20.1	21.5	20.5
垂水	16.4	20.0	17.3
西	17.4	15.0	12.7

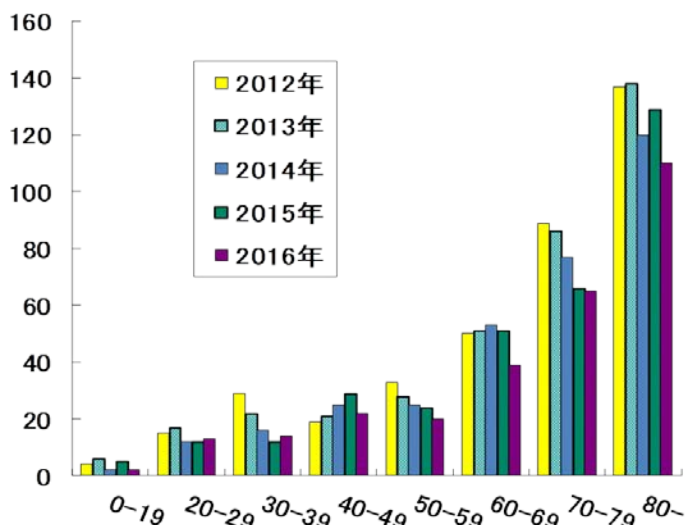


図 2 新登録患者年齢分布(神戸市)

例年 10 月 1 日 推定人口で計算

表 2 新登録患者数(人)

平成	26 年	27 年	28 年
神戸市	330	328	285
東灘	43	35	29
灘	30	36	30
中央	39	50	33
兵庫	35	31	29
北	43	45	31
長田	28	15	31
須磨	33	35	33
垂水	36	44	38
西	43	37	31

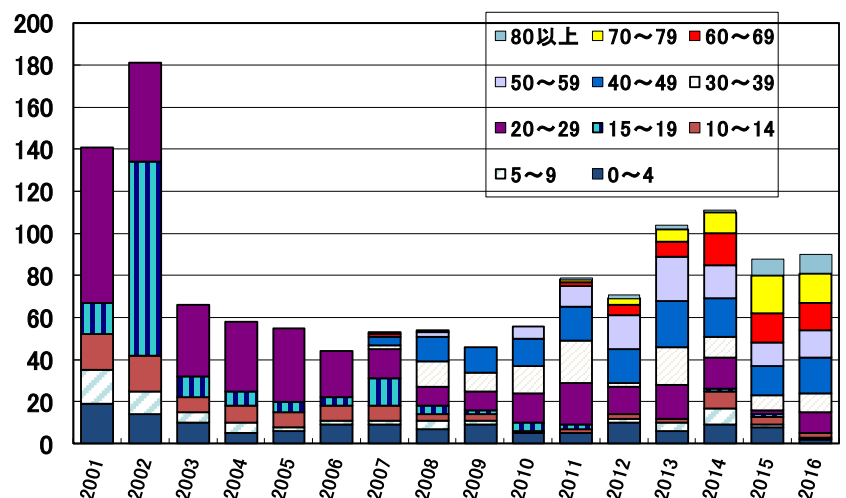


図 3 潜在性結核感染症登録者数の推移(神戸市)

病原体検出状況報告（病院検査室定点）平成29年

2017.9.15現在

便（細菌）

菌種名	6月	7月	8月	合計
<i>Aeromonas hydrophila</i>	0	0	1	4
<i>Aeromonas sobria</i>	1	0	0	1
<i>Bacillus cereus</i>	0	0	2	2
<i>Campylobacter jejuni</i>	36	44	50	283
<i>Campylobacter jejuni/coli</i>	7	8	6	53
<i>Escherichia coli</i> , EHEC/STEC	0	1	3	4
<i>Escherichia coli</i> , その他	1	2	2	22
<i>Salmonella</i> O4	0	3	6	13
<i>Salmonella</i> O7	0	0	4	10
<i>Salmonella</i> O8	5	3	7	18
<i>Salmonella</i> O9	0	0	5	6
<i>Staphylococcus aureus</i>	20	14	10	141
<i>Vibrio parahaemolyticus</i>	0	0	1	1
<i>Yersinia enterocolitica</i>	0	2	0	2
陽性数	70	77	97	560
検査件数	574	612	572	4300

便（ウイルス）

ウイルス名	6月	7月	8月	合計
adenovirus 40/41	1	2	0	8
norovirus 群不明	3	0	0	14
rotavirus	0	0	0	37
陽性数	4	2	0	59
検査件数	73	38	33	516

便（原虫）

原虫名	6月	7月	8月	合計
検査件数	1	0	0	2

穿刺液（胸水、腹水、関節液など）

菌種名	6月	7月	8月	合計
Anaerobes	5	12	10	77
<i>Escherichia coli</i>	13	13	14	108
<i>Klebsiella pneumoniae</i>	10	8	6	54
<i>Mycobacterium</i> spp.	0	0	1	1
<i>Pseudomonas aeruginosa</i>	4	2	2	22
<i>Staphylococcus aureus</i>	11	16	10	82
<i>Staphylococcus</i> コアグララーゼ陰性	4	12	10	44
<i>Streptococcus pneumoniae</i>	1	0	0	1
陽性数	48	63	53	389
検査件数	296	337	323	2311

髄液

菌種名	6月	7月	8月	合計
<i>Staphylococcus aureus</i>	0	0	1	2
<i>Streptococcus pneumoniae</i>	0	1	0	3
陽性数	0	1	1	5
検査件数	74	89	97	669

咽頭および鼻咽頭からの材料

菌種名	6月	7月	8月	合計
<i>Bordetella pertussis</i>	0	1	0	1
<i>Haemophilus influenzae</i>	72	57	71	532
<i>Streptococcus</i> A	9	15	4	48
<i>Streptococcus pneumoniae</i>	47	36	49	320
陽性数	128	109	124	901
検査件数	1041	1013	1013	8230

尿

菌種名	6月	7月	8月	合計
<i>Acinetobacter</i> spp.	2	3	2	16
<i>Candida albicans</i>	30	41	22	240
<i>Enterobacter</i> spp.	25	29	27	205
<i>Enterococcus</i> spp.	138	185	159	1311
<i>Escherichia coli</i>	339	349	366	2723
<i>Klebsiella pneumoniae</i>	75	82	108	588
<i>Pseudomonas aeruginosa</i>	56	41	54	374
<i>Staphylococcus aureus</i>	42	45	34	311
<i>Staphylococcus</i> コアグララーゼ陰性	84	79	95	624
陽性数	791	854	867	6392
検査件数	1504	1551	1643	12126

血液

菌種名	6月	7月	8月	合計
Anaerobes	10	7	11	112
<i>Escherichia coli</i>	69	99	104	669
<i>Haemophilus influenzae</i>	0	0	1	6
<i>Pseudomonas aeruginosa</i>	5	7	6	47
<i>Salmonella</i> spp.	0	3	1	4
<i>Staphylococcus aureus</i>	39	34	26	292
<i>Staphylococcus</i> コアグララーゼ陰性	95	101	105	695
<i>Streptococcus</i> B	0	4	3	30
<i>Streptococcus pneumoniae</i>	3	2	2	29
陽性数	221	257	259	1884
検査件数	3559	3762	3765	28368

喀痰、気管吸引液および下気道からの材料

菌種名	6月	7月	8月	合計
<i>Haemophilus influenzae</i>	49	44	68	510
<i>Klebsiella pneumoniae</i>	70	105	89	549
<i>Legionella pneumophila</i>	0	0	0	1
<i>Mycobacterium tuberculosis</i>	3	0	1	17
<i>Mycoplasma pneumoniae</i>	0	1	1	3
<i>Pseudomonas aeruginosa</i>	104	125	102	915
<i>Staphylococcus aureus</i>	190	194	184	1551
<i>Streptococcus</i> A	0	2	2	9
<i>Streptococcus</i> B	6	10	7	87
<i>Streptococcus pneumoniae</i>	28	34	30	308
陽性数	450	515	484	3950
検査件数	1489	1502	1516	12244

尿道または子宮頸管擦過（分泌物）

菌種名	6月	7月	8月	合計
<i>Candida albicans</i>	35	41	41	252
<i>Chlamydia trachomatis</i>	4	1	3	20
<i>Neisseria gonorrhoeae</i>	0	0	0	1
<i>Streptococcus</i> B	24	22	26	256
<i>Trichomonas vaginalis</i>	0	0	0	3
陽性数	63	64	70	532
検査件数	437	426	444	3297

検出された *S. aureus* の内訳

菌種名	6月	7月	8月	合計
便	9	8	6	84
MSSA	11	6	4	57
メチシリン未検査	0	0	0	0
合計	20	14	10	141
<i>S. aureus</i>	20	14	10	141
穿刺	5	8	5	35
MSSA	6	8	5	47
メチシリン未検査	0	0	0	0
合計	11	16	10	82
<i>S. aureus</i>	11	16	10	82
髄液	0	0	1	1
MSSA	0	0	0	1
メチシリン未検査	0	0	0	0
合計	0	0	1	2
<i>S. aureus</i>	0	0	1	2
尿	22	23	18	160
MSSA	20	22	16	151
メチシリン未検査	0	0	0	0
合計	42	45	34	311
<i>S. aureus</i>	42	45	34	311
血液	20	17	13	151
MSSA	19	17	13	141
メチシリン未検査	0	0	0	0
合計	39	34	26	292
<i>S. aureus</i>	39	34	26	292
喀痰	123	117	111	977
MSSA	67	77	73	574
メチシリン未検査	0	0	0	0
合計	190	194	184	1551
<i>S. aureus</i>	190	194	184	1551
合計	179	173	154	1408
MSSA	123	130	111	971
メチシリン未検査	0	0	0	0
合計	302	303	265	2379

病原体検出状況報告（検診機関）平成29年

便（細菌）

菌種名	6月	7月	8月	合計
<i>Campylobacter jejuni/coli</i>	0	1	1	2
<i>Escherichia coli</i> , EHEC/STEC	2	0	5	7
<i>Salmonella</i> O4	3	2	1	15
<i>Salmonella</i> O7	3	1	0	5
<i>Salmonella</i> O8	3	7	2	15
<i>Salmonella</i> O3, 10	0	0	0	1
<i>Salmonella</i> O18	1	0	0	1
<i>Shigella flexneri</i>	0	0	0	1
陽性数	12	11	9	47
検査件数	13011	6950	6713	56452

便（ウイルス）

ウイルス名	6月	7月	8月	合計
norovirus 群不明	0	0	0	1
陽性数	0	0	0	1
検査件数	1	0	1	165

病原体検出状況報告

2017/9/15現在

ウイルス分離・検出状況(定点)

ウイルス名	6月	7月	8月	合計(1月～)
コクサッキー A群2型		1		1
コクサッキー A群6型	11	25	6	50
コクサッキー A群10型		4		4
コクサッキー A群16型				2
コクサッキー B群 2型			6	6
エンテロ71型	2	2		7
エコー 3型	1			2
エコー 9型		1	2	3
エコー30型	2			2
ライノ		2		3
A型インフルエンザ(H1pdm09亜型)			1	4
A型インフルエンザ(H3亜型)			1	112
B型インフルエンザ(山形系統)				11
B型インフルエンザ(ビクトリア系統)				23
RS		1	2	4
ムンプス	3	2		21
ノロ	1			5
ロタ(A群)				11
ヒトメタニューモ				3
アデノ 1型	2			8
アデノ 2型	1		1	5
アデノ 3型				3
アデノ 4型				1
アデノ 5型	1			4
アデノ 40/41 型	1			1
VZV(水痘帯状疱疹ウイルス)	1	3		5
単純ヘルペス 1型			1	2
A型肝炎			1	1
デング		1	2	3
陽性検体数	26	42	23	307
検体数	46	65	47	473

下痢原因菌検出状況

菌種名	検査室	6月	7月	8月	小計(1月～)	合計(1月～)
<i>Bacillus cereus</i>	環保研				5	5
	中央市病				0	
<i>Campylobacter jejuni</i>	環保研		2		10	48
	中央市病	9	3	10	38	
<i>Clostridium perfringens</i>	環保研			10	29	29
	中央市病				0	
<i>E. coli, EHEC/VTEC</i>	環保研	3			6	7
	中央市病	1			1	
<i>Salmonella</i> Typhi	環保研				0	1
	中央市病			1	1	
<i>Salmonella</i> O4	環保研			4	4	11
	中央市病			3	7	
<i>Salmonella</i> O7	環保研				0	2
	中央市病	1		1	2	
<i>Salmonella</i> O8	環保研	1			1	4
	中央市病		1	2	3	
<i>Salmonella</i> O9	環保研			3	3	3
	中央市病				0	
<i>Salmonella</i> sp.	環保研				0	1
	中央市病			1	1	
<i>Staphylococcus aureus</i>	環保研	2		4	21	21
	中央市病				0	
<i>Vibrio cholerae</i> non-O1	環保研				0	1
	中央市病			1	1	
<i>Vibrio parahaemolyticus</i>	環保研			2	2	2
	中央市病				0	
検出菌総数	環保研	6	2	23	81	135
	中央市病	11	4	19	54	
検査検体数	環保研	203	12	68	379	842
	中央市病	49	44	88	463	

環保研 : 神戸市環境保健研究所(食中毒関連検査等)  
中央市病: 神戸市中央市民病院(外来患者検査等)

A群溶連菌(定点)

T型別	6月	7月	8月	合計(1月～)
	1			0
	2			0
	3			0
	4			0
	6			0
	8			0
	9			0
	11			0
	12	2		2
	13			0
	18			0
	22			0
	23			0
	25	1		2
	28			0
	5/27/44			0
	14/49			0
	B3264			0
	imp.19			0
	UT			2
陽性数				3
検査検体数	3	1	0	7

STD定点

	6月	7月	8月	合計(1月～)	
淋菌	耐性菌(PCG)	0		0	
	低感受性菌(CFIX)	1		0	
	陽性数	2	0	1	
検査検体数	4	1	1	12	
<i>Chlamydia trachomatis</i>	陽性数	0	0	0	
	検査検体数	3	1	1	11
<i>U. urealyticum</i>	陽性数	1	0	0	2
	検査検体数	2	1	1	7

百日咳(定点)

	6月	7月	8月	合計(1月～)
陽性数(培養法)	0			0
陽性数(LAMP法)	0			1
検査検体数	1	0	0	5

# 神戸市感染症発生動向調査月報

2017年8月受診の患者数報告

総報告定点数 12ヶ所  
総設置定点数 12ヶ所

神戸市感染症情報センター

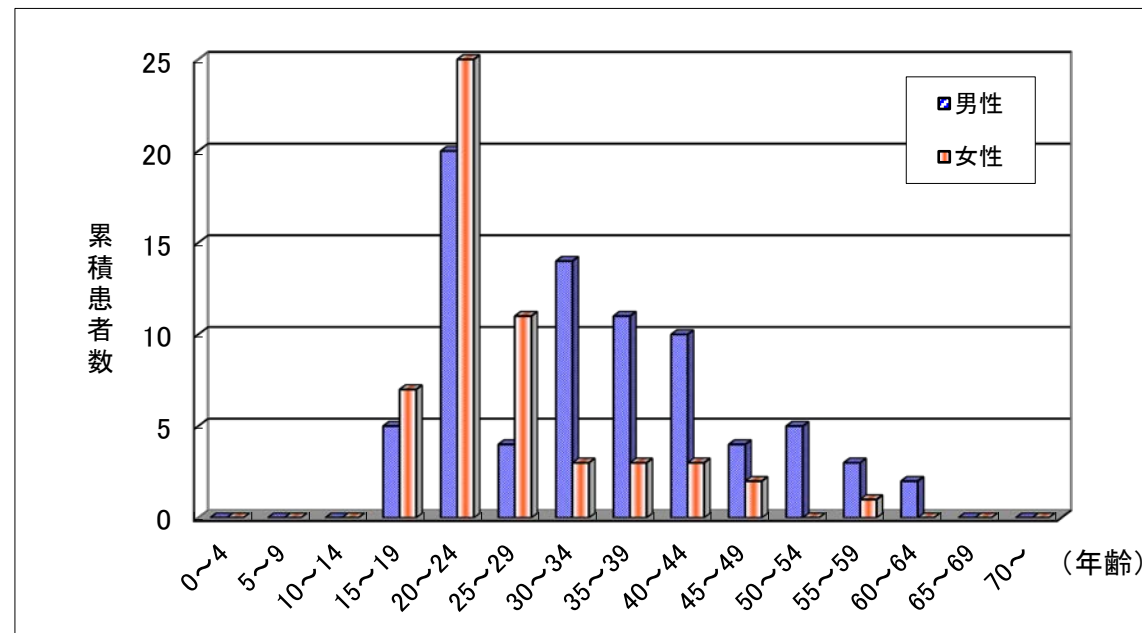
STD定点情報（8月患者）		患者年齢層															
病名	性	0~4	5~9	10~14	15~19	20~24	25~29	30~34	35~39	40~44	45~49	50~54	55~59	60~64	65~69	70~	合計
性器クラミジア感染症	男					4	1	1	1	1	3						11
	女				3	7	3			1	1						15
性器ヘルペスウイルス感染症	男						1			1							2
	女				1	1	1	1					1				5
尖圭コンジローマ	男									1	1						2
	女					1	1			1							3
淋菌感染症	男					5	1	3	1	2	1			1			14
	女				1												1

<その他の感染症情報>

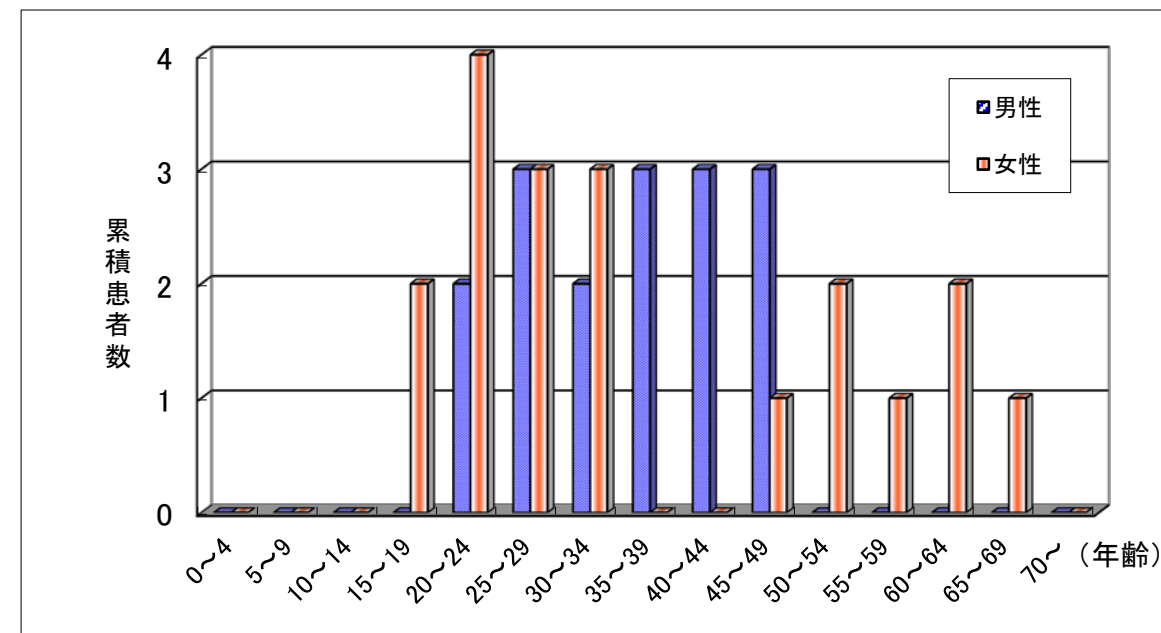
トリコモナス膣炎9例：15~19歳 女 1例、25~29歳 女 2例、30~35歳 女 2例、35~39歳 女 2例、40~44歳 女 1例、45~49歳 女 1例

直近6か月間の累積患者報告数（2017年3月~2017年8月）

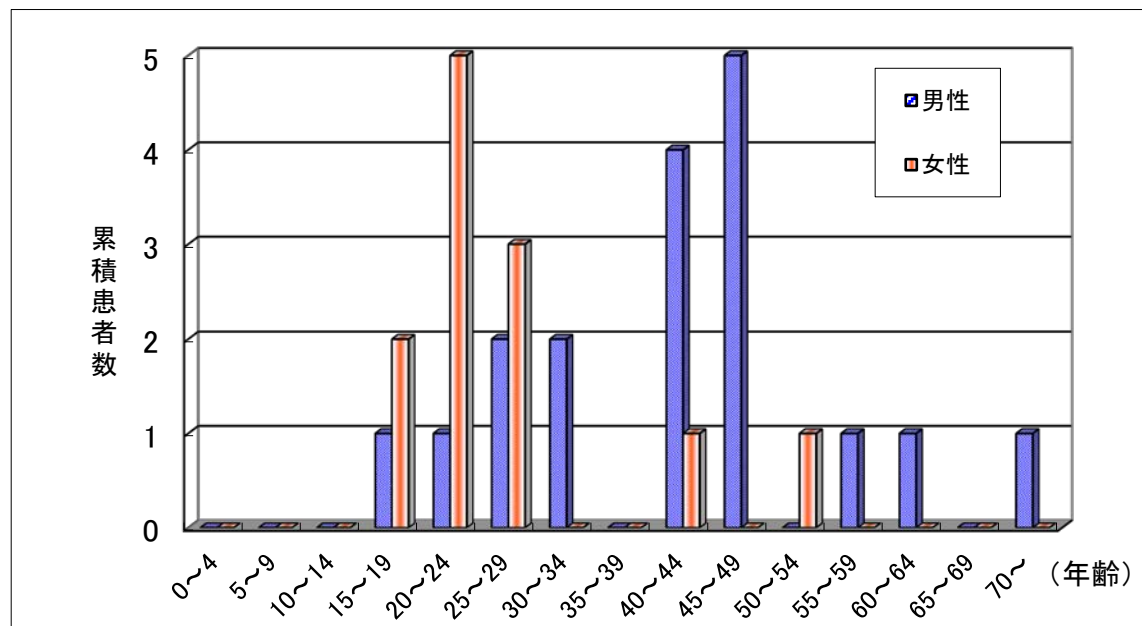
1. 性器クラミジア感染症



2. 性器ヘルペスウイルス感染症



3. 尖圭コンジローマ



4. 淋菌感染症

