

致民宿服务投宿人员

住宿注意事项

希望对防火措施给予有效帮助。

1 炉灶与取暖器等的使用方法与使用注意事项

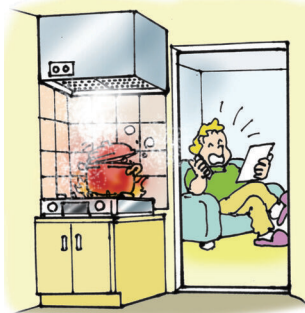
请使用室内配置的器具与锅等烹调用品！



经常会发生火灾。请勿采取危险的使用处置方法。使用方法不明时，请按紧急联系方式进行确认。



使用之前确认使用方法



烹饪期间请勿离开炉灶



- 请勿将可燃物靠近取暖器附近
- 需要加油时，请按紧急联系方式进行联系

2 请遵守吸烟规则



请将烟头放入添入水的烟灰缸中，并将其熄灭。请在指定的场所吸烟。

可吸烟时的示例

请将烟蒂放入指定的烟蒂丢弃处。
(请勿将烟蒂丢入垃圾桶中，否则可能会导致火灾。)



禁止在走廊与阳台吸烟



禁止床上吸烟

禁烟时的示例



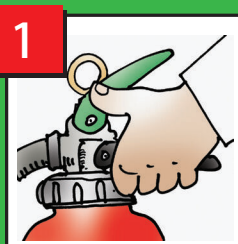
禁烟
No Smoking

3 灭火器材的使用方法

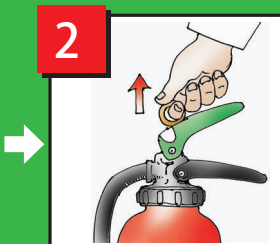


请确认灭火器材的使用方法，以便在发生火灾时可立即进行初期灭火。火焰够到天花板时，请放弃初期灭火，立即撤离。

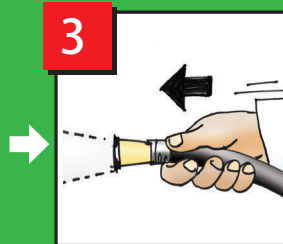
灭火器材的使用方法



搬运时握住下面的把手



向上拔出黄色销子



将喷嘴朝向火源



握住把手，通过喷嘴喷射灭火剂

致民宿服务投宿人员

逃生路线图



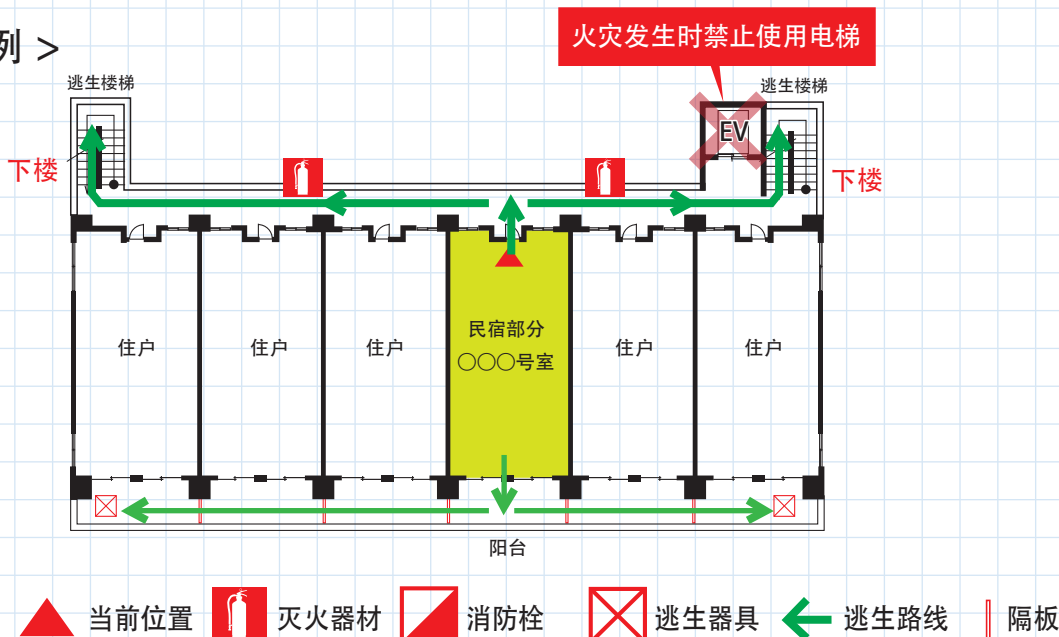
请确认灭火器材等的位置、逃生路线与逃生方法，以便在遭遇火灾时可采取适当的行动。

1 逃生路线图



使用之前，请在逃生路线图上确认发生火灾时的逃生路线。然后，亲自沿着该路线走一遍，以确认逃生路线。除非发生火灾，否则请勿踢破阳台隔板。

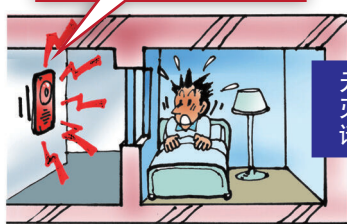
< 制作示例 >



2 逃生方法

■ 传感器检测到火灾

传感器检测到火灾时产生的烟或热，通过声音或蜂鸣器发出警报。



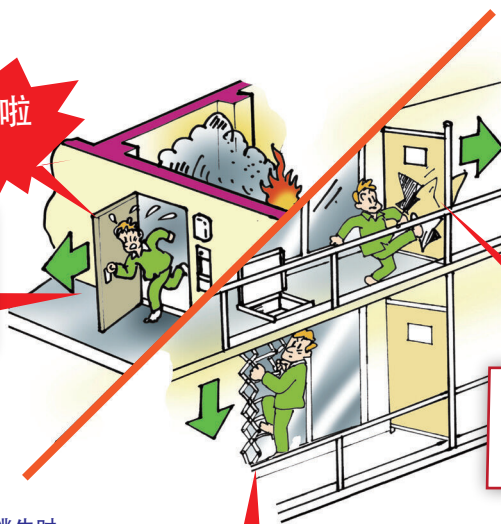
无法进行初期灭火时，请赶快逃生



■ 从正门逃生

从正门穿过走廊，经由逃生楼梯逃生到建筑物外。

无法从正门逃生时，请通过阳台逃生。



■ 阳台隔板

如果踢破由薄板制成的隔板，则可逃到隔壁住户。

■ 逃生器具 (逃生口 + 太平梯)

可通过太平梯逃生到楼下住户的阳台。

可确认疑似警报声音。

<http://www.kaho.or.jp/alarmsound/>





119 报警单



发生火灾等紧急情况下，请立即拨打119报警电话。

所在地（必须告知）

地址

建筑物名称与房间号

目标物

请回答对方的提问

火灾？· 还是急救？

火灾

- 起火位置在哪里？
- 什么东西着火了？
- 您的姓名与电话号码？



急救



附近的消防局会出动消防车与急救车。



致民宿服务投宿人员

住宿时的确认事项

请勾选下述项目。
离开之前，请填写该表，放在房间内。



是否理解炉灶与取暖器等的使用方法与使用注意事项？

是否理解吸烟规则？

是否确认了灭火器材的位置与使用方法？

是否确认了逃生路线与逃生方法？

是否确认了 119 报警单？

署名

如有不明之处，请按下述联系方式进行联系。

联系方式

设施管理负责人地址

姓名

电话

如有其他与防火有关的注意事项，请填写。