

神戸市感染症発生動向調査週報

平成30年3月5日 作成

神戸市感染症情報センター

報告定点数 48 ケ所 (内訳) 東灘6, 灘3, 中央3, 兵庫3, 北8, 長田3, 須磨6, 垂水8, 西8
 設置定点数 48 ケ所

第 9 週 平成30年2月26日 ~ 平成30年3月4日

インフルエンザ

疾病名称	東灘	灘	中央	兵庫	北	長田	須磨	垂水	西	計	~6ヶ月	~12ヶ月	1歳	2歳	3歳	4歳	5歳	6歳	7歳	8歳	9歳	~14歳	~19歳	~29歳	~39歳	~49歳	~59歳	~69歳	~79歳	80歳~
インフルエンザ	65	26	19	18	120	26	78	121	148	621		5	19	14	21	48	35	43	37	29	45	85	32	14	38	56	40	30	22	8

小児科

報告定点数 31 ケ所 (内訳) 東灘4, 灘2, 中央2, 兵庫2, 北5, 長田2, 須磨4, 垂水5, 西5
 設置定点数 31 ケ所

疾病名称	東灘	灘	中央	兵庫	北	長田	須磨	垂水	西	計	~6ヶ月	~12ヶ月	1歳	2歳	3歳	4歳	5歳	6歳	7歳	8歳	9歳	~14歳	~19歳	20歳~						
RSウイルス感染症	3						1	3		7	2	1	2	1	1															
咽頭結膜熱	1							3	1	5			1	1			3													
A群溶血性レンサ球菌咽頭炎	6	8	1		3	1	4	7	10	40				3	3	2	7	6	4	3	2	7	1						2	
感染性胃腸炎	6	9	6	4	15	17	40	86	26	209	4	15	20	14	21	22	16	15	9	10	5	21	6						31	
水痘	2			1	1					4								1		2		1								
手足口病										0																				
伝染性紅斑										0																				
突発性発疹	1	1			1		1	2	3	9		3	6																	
ヘルパンギーナ	1									1						1														
流行性耳下腺炎										0																				

※百日咳は、平成30年1月1日から全数報告となりました。医療機関で患者を診断した際には、届出基準に基づき、届出の提出をお願いいたします。

報告定点数 10 ケ所 (内訳) 東灘1, 灘1, 中央1, 兵庫1, 北1, 長田1, 須磨1, 垂水1, 西2
 設置定点数 10 ケ所

眼科

疾病名称	東灘	灘	中央	兵庫	北	長田	須磨	垂水	西	計	~6ヶ月	~12ヶ月	1歳	2歳	3歳	4歳	5歳	6歳	7歳	8歳	9歳	~14歳	~19歳	~29歳	~39歳	~49歳	~59歳	~69歳	70歳~	
急性出血性結膜炎										0																				
流行性角結膜炎	2									2																			2	

【定点機関から報告されたその他の感染症情報】

東灘区○アデノウイルス感染症2例:2歳 男、3歳 男
 ○ノロウイルス感染症1例:1歳 女、
 ○ロタウイルス感染症2例:8歳 女、9歳 女
 中央区○細菌性腸炎(カンピロバクター)1例:8歳 女
 北区○アデノウイルス感染症1例:3歳 男
 ○細菌性腸炎(カンピロバクター)1例:3歳 女
 ○便ヘモグロビン1例:3歳 女
 垂水区○細菌性腸炎(カンピロバクター)1例:年齢性別不詳
 ○細菌性腸炎(病原性大腸菌O126)1例:年齢性別不詳
 西区○ロタウイルス感染症2例:8歳 女、9歳 女
 ○細菌性腸炎(カンピロバクター)1例:年齢性別不詳

【基幹定点(市内3ヶ所)からの報告】

ロタウイルス胃腸炎1例:1歳 女

【市内の感染症の状況】

○インフルエンザ 注意報

今週のインフルエンザ患者の報告は、定点あたり12.9人(先週21.1人)と減少し、市内の学校園の学級閉鎖のクラス数も減少傾向です。市内の病原体検出状況は、B型(山形系統)が多く、迅速キットによる検査でもB型が多く報告されています。また、高齢者は、インフルエンザに感染すると、肺炎に罹りやすくなります。重症化することもあるため、注意しましょう。

(インフルエンザ定点医療機関から報告された迅速キット陽性情報)

A 型	B 型	A型およびB型
161	397	0

[季節性インフルエンザ流行状況](#)

[インフルエンザ総合対策 厚労省](#)

【お知らせ】 バックナンバーは神戸市のホームページからご覧いただけます。

[神戸市 発生動向【検索】](#)

[「I」情報センター」ホームページを開設しています。詳細はこちらをクリック](#)

今年12例目の梅毒の届出がありました。梅毒の患者数は、全国的に増加傾向で、2017年は全国で5000例を超える届出がありました。男性、女性ともに20代~30代からの報告が増加しており、今後、先天梅毒の増加が懸念されています。先天梅毒では、梅毒に感染している妊婦から胎盤を通して胎児に感染し、死産、早産、新生児死亡、奇形が起こることがあります。神戸市でも梅毒は増えています(平成29年:65例、28年:58例、27年:38例)。また、平成29年の届出のうち、20代~30代が42例(約65%)で2例は、妊婦であることが報告されています。コンドームで覆われない部分の皮膚や粘膜に梅毒の病変があると、コンドームでは予防できないため、お互いに感染しない・させないためにパートナー間の感染有無の確認が必要です。

神戸市感染症発生動向調査週報

神戸市感染症情報センター

2018年3月6日作成

全数把握対象感染症発生状況 (四類感染症 レジオネラ症)

性別	年齢	発病年月日	初診年月日	診断年月日	病型	診断方法(検査法)	症状	推定感染原因	備考
男	60代	2018年2月16日	2018年2月20日	2018年2月27日	肺炎型	検体から直接の病原体遺伝子の検出(LAMP法)	発熱、咳嗽 下痢、肺炎 呼吸困難	不明	-

全数把握対象感染症発生状況 (五類感染症 侵襲性肺炎球菌感染症)

性別	年齢	発病年月日	初診年月日	診断年月日	病型	診断方法(検査法)	症状	推定感染原因	備考
女	90代	2018年2月19日	2018年2月19日	2018年2月21日	-	分離・同定による病原体の検出(血液)	頭痛・発熱 全身倦怠感 菌血症	不明	ワクチン接種不明
女	70代	2018年2月24日	2018年2月26日	2018年2月28日	-	分離・同定による病原体の検出(血液)	咳・肺炎 全身倦怠感 菌血症	不明	ワクチン接種なし

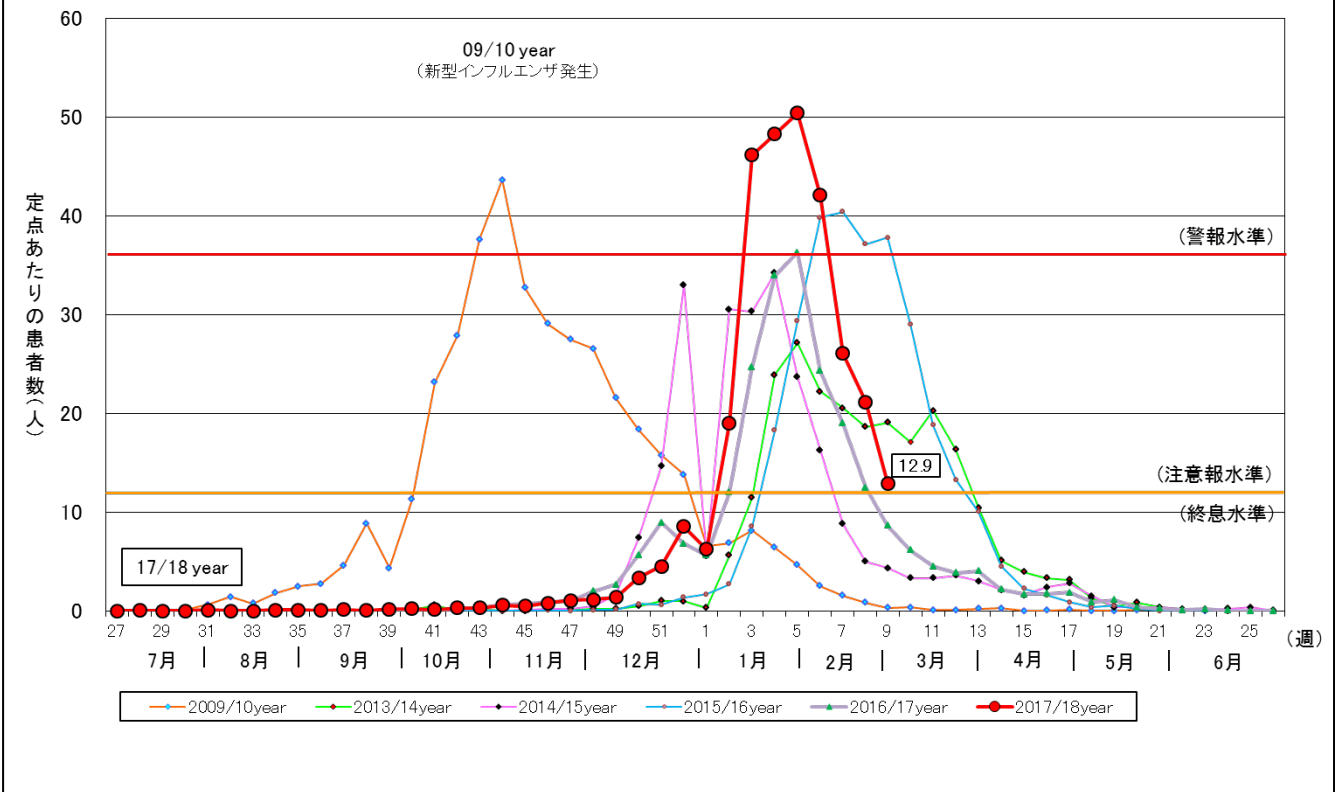
全数把握対象感染症発生状況 (五類感染症 梅毒)

性別	年齢	発病年月日	初診年月日	診断年月日	病型	診断方法(検査法)	症状	推定感染原因	備考
男	30代	2018年2月16日頃	2018年3月1日	2018年3月3日	早期顕症梅毒Ⅰ期	RPRカードテスト TPHA法	初期硬結	異性間性的接触	-

神戸市環境保健研究所における病原体分離・検出状況

病原体	検体	区	状況
エンテロウイルス71型	咽頭ぬぐい液	須磨	3歳女(2/17採取、37.5℃、手足口病)
A型インフルエンザウイルス(H1pdm09亜型)	鼻腔ぬぐい液	中央	9歳女(2/5採取、38℃、インフルエンザ、ワクチン未接種)、通っている小学校で複数の患者発生
A型インフルエンザウイルス(H3亜型)	鼻腔ぬぐい液	中央	8歳女(2/16採取、39.1℃、インフルエンザ、ワクチン未接種)
	鼻腔ぬぐい液	中央	10歳男(2/17採取、38.9℃、インフルエンザ、ワクチン未接種)
	鼻腔ぬぐい液	須磨	6歳女(2/19採取、38.6℃、インフルエンザ、ワクチン接種済み)
	鼻腔ぬぐい液	灘	4歳6ヶ月男(2/20採取、38.3℃、インフルエンザ、ワクチン未接種)
B型インフルエンザウイルス(山形系統)	鼻腔ぬぐい液	中央	9歳男(2/16採取、39.4℃、インフルエンザ、ワクチン未接種)
	鼻腔ぬぐい液	西	37歳女(2/17採取、38℃、インフルエンザ、ワクチン接種済み)、家族内発生
	鼻腔ぬぐい液	西	1歳4ヶ月女(2/18採取、38℃、インフルエンザ、ワクチン未接種)、家族内発生
	鼻腔ぬぐい液	須磨	35歳女(2/19採取、38℃、インフルエンザ、ワクチン未接種)
	鼻腔ぬぐい液	垂水	51歳女(2/19採取、発熱なし、インフルエンザ、ワクチン未接種)
	鼻腔ぬぐい液	中央	8歳男(2/19採取、39℃、インフルエンザ、ワクチン接種済み)
	鼻腔ぬぐい液	中央	12歳女(2/19採取、37.8℃、インフルエンザ、ワクチン未接種)
	鼻腔ぬぐい液	北	17歳女(2/19採取、38℃、インフルエンザ、ワクチン未接種)、家族内発生
	鼻腔ぬぐい液	中央	1歳3ヶ月男(2/20採取、39.4℃、インフルエンザ、ワクチン接種済み)
RSウイルス	鼻腔ぬぐい液	須磨	5歳10ヶ月女(2/19採取、38.2℃、インフルエンザ疑い)
ヒトメタニューモウイルス	鼻腔ぬぐい液	須磨	0歳6ヶ月男(2/16採取、発熱なし、RSウイルス感染症疑い)
侵襲性肺炎球菌	菌株	中央	39歳男、菌血症、血清型:7C/(7B/40)、ワクチン接種歴不明
侵襲性肺炎球菌	菌株	中央	2歳男、発熱、嘔吐、菌血症、血清型:12F/(12A/44/46)、ワクチン接種歴あり(4回)

定点あたりのインフルエンザ患者報告数



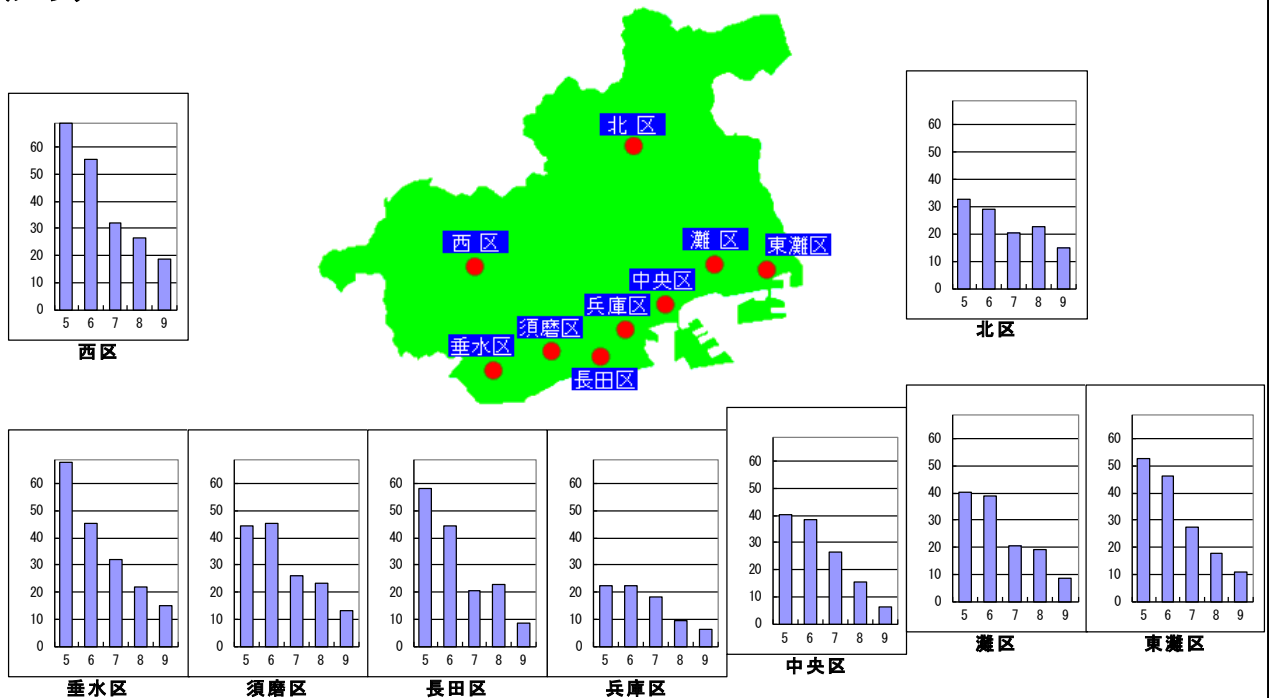
疾病別・地区別・定点あたり患者数マップ

第 5 週 平成30年1月29日

～

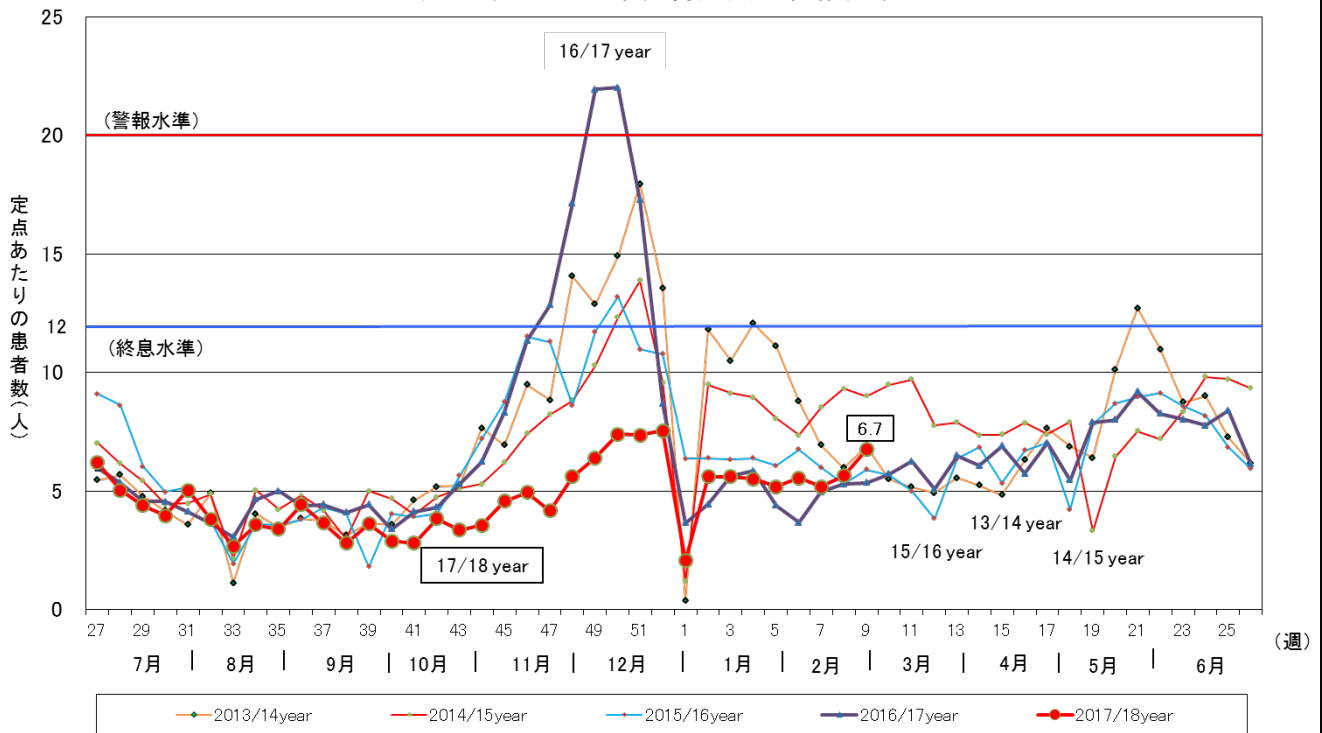
第 9 週 平成30年3月4日

インフルエンザ



※ このマップは各区の定点報告医療機関の報告数を平均しグラフ化したものです。各区の定点医療機関数は区の人口に合わせて設定しています。すべての医療機関からの報告ではないため、区内の経時的な傾向を把握することはできませんが、区間の違いを正確に把握できるものではありません。

定点あたりの感染性胃腸炎患者報告数



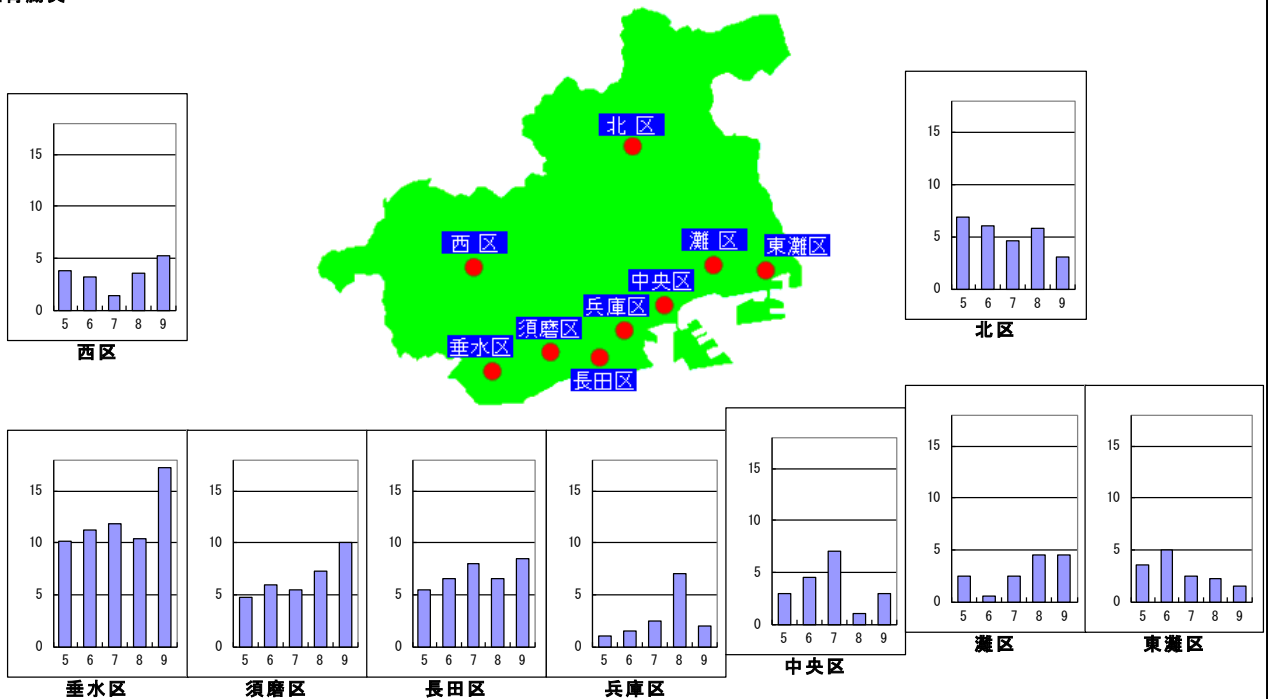
疾病別・地区別・定点あたり患者数マップ

第 5 週 平成30年1月29日

～

第 9 週 平成30年3月4日

感染性胃腸炎



※ このマップは各区の定点報告医療機関の報告数を平均しグラフ化したものです。各区の定点医療機関数は区の人口に合わせて設定しています。すべての医療機関からの報告ではないため、区内の経時的な傾向を把握することはできませんが、区間の違いを正確に把握できるものではありません。