

# 神戸市感染症発生動向調査週報

平成30年12月19日 作成

神戸市感染症情報センター

報告定点数 48 ケ所 (内訳) 東灘6, 灘3, 中央3, 兵庫3,  
設置定点数 48 ケ所 北8, 長田3, 須磨6, 垂水8, 西8

第 50週

平成30年12月10日

～

平成30年12月16日

## インフルエンザ

疾病名称	東灘	灘	中央	兵庫	北	長田	須磨	垂水	西	計	～6ヶ月	～12ヶ月	1歳	2歳	3歳	4歳	5歳	6歳	7歳	8歳	9歳	～14歳	～19歳	～29歳	～39歳	～49歳	～59歳	～69歳	～79歳	80歳～
インフルエンザ	9	35	9		7	17	14	30	43	164			2	2	3	12	15	17	8	14	9	37	4	6	5	13	7	9	1	

## 小児科

報告定点数 31 ケ所 (内訳) 東灘4, 灘2, 中央2, 兵庫2,  
設置定点数 31 ケ所 北5, 長田2, 須磨4, 垂水5, 西5

疾病名称	東灘	灘	中央	兵庫	北	長田	須磨	垂水	西	計	～6ヶ月	～12ヶ月	1歳	2歳	3歳	4歳	5歳	6歳	7歳	8歳	9歳	～14歳	～19歳	20歳～						
RSウイルス感染症			1					5	3	9	1	2	4		1	1														
咽頭結膜熱	2					2	5	6	1	16	1		5	2	1	3	2	1	1											
A群溶血性レンサ球菌咽頭炎	6	2	4		14	1	4	11	16	58			1		9	12	6	6	7	8	2	5							2	
感染性胃腸炎	25	20	22	6	33	12	31	53	28	230		11	37	35	23	28	16	11	12	8	6	20	9						14	
水痘	8				3		2	1		14			2	1		7	1					2	1							
手足口病		1	1		2	3	2	5	3	17		1	4	1	2	5	1	1		1		1								
伝染性紅斑	3		4		2	1				10			3	1			3	2	1											
突発性発疹	3	1			1			1	1	7		2	5																	
ヘルパンギーナ								1		1						1														
流行性耳下腺炎	1							1		2				1							1									

百日咳は、平成30年1月1日から全数報告となりました。医療機関で患者を診断した際には、届出基準に基づき、届出の提出をお願いいたします。

年末年始に海外へ渡航する人は、日本で発生していない感染症があるため注意しましょう。  
渡航先やそこでの行動によって感染する可能性のある感染症は大きく異なります。特に食べ物や水を介した細菌性赤痢などの消化器系の感染症やマラリア、デング熱、ジカ熱などの蚊媒介感染症が多く報告されています。また、中東地域では、ラクダとの接触によりMERS(中東呼吸器症候群)を発症した事例があります。渡航先の流行状況を調べ、適切な予防対策をとりましょう。  
感染症には、潜伏期間が長いものもあり、帰国後しばらくしてから具合が悪くなる場合があります。その際は、早急に医療機関を受診しましょう。

[海外へ渡航される皆さまへ！ FORTH](#)

報告定点数 10 ケ所 (内訳) 東灘1, 灘1, 中央1, 兵庫1,  
設置定点数 10 ケ所 北1, 長田1, 須磨1, 垂水1, 西2

## 眼科

疾病名称	東灘	灘	中央	兵庫	北	長田	須磨	垂水	西	計	～6ヶ月	～12ヶ月	1歳	2歳	3歳	4歳	5歳	6歳	7歳	8歳	9歳	～14歳	～19歳	～29歳	～39歳	～49歳	～59歳	～69歳	70歳～	
急性出血性結膜炎										0																				
流行性角結膜炎	1					3		4	2	10						2					1		1			3	1	1		

### 【定点機関から報告されたその他の感染症情報】

東灘区○アデノウイルス感染症2例:1歳 女、5歳 男  
○ノロウイルス感染症3例:1歳 男女、2歳 女  
○ロタウイルス感染症1例:1歳 女  
○帯状疱疹1例:12歳 女  
○細菌性腸炎(カンピロバクター)1例:17歳 女  
灘 区○細菌性腸炎(カンピロバクター)1例:7歳 女  
中央区○ノロウイルス感染症1例:2歳 男  
○ロタウイルス感染症2例:1歳 男、2歳 女  
兵庫区○アデノウイルス感染症1例:1歳 女

【基幹定点からの報告】細菌性髄膜炎3例:30代 女、60代 女、70代 男  
インフルエンザによる入院6例:0～4歳 男、70代 男3例、70代 女、80代 男  
(うち、インフルエンザB型4例、型別の記載なし2例)

### 【市内の感染症の状況】

○インフルエンザ (インフルエンザ定点医療機関から報告された迅速キット陽性情報)  
定点医療機関からのインフルエンザの定点あたりの患者数が3.4と急増しています(先週は1.1)。  
また、今週の迅速キットによる検査結果は、全てインフルエンザA型でした。  
市内の学校園では、今シーズン初めて中学校でのインフルエンザによる学級閉鎖の報告がありました。

A 型	B 型	A型およびB型
145	0	0

#### 【風しんについて】

全国で風しん患者発生の報告が続いています。  
平成30年第40週(10月1日～10月7日)から12月16日までに兵庫県では、29例、神戸市では、6例の報告(IgM抗体検査陽性による検査診断例および臨床診断例)がありました。予防接種歴がないもしくは1回の方や罹患歴のない方、抗体価が十分でない方は、予防接種を検討しましょう。

[風しんの発生状況 国立感染症研究所HP](#)

[風しん予防接種の助成について 神戸市HP](#)

【お知らせ】 バックナンバーは神戸市のホームページからご覧いただけます。

[神戸市 発生動向](#) [検索](#)

[「I」情報センター](#) ホームページを開設しています。詳細は[こちらをクリック](#)

# 神戸市感染症発生動向調査週報

神戸市感染症情報センター 2018年12月19日作成

## 全数把握対象感染症発生状況 (五類感染症 侵襲性髄膜炎菌感染症)

性別	年齢	発病年月日	初診年月日	診断年月日	血清群	診断方法(検査法)	症状	推定感染原因	備考
女	40代	2018年12月9日	2018年12月11日	2018年12月11日	Y群	PCR法による病原体遺伝子の検出(髄液)	頭痛、発疹 発熱、嘔吐 全身倦怠感 点状出血 ショック、髄膜炎	不明	-

## 全数把握対象感染症発生状況 (五類感染症 梅毒)

性別	年齢	発病年月日	初診年月日	診断年月日	病型	診断方法(検査法)	症状	推定感染原因	備考
男	30代	2018年11月20日	2018年12月1日	2018年12月8日	早期顕症梅毒Ⅰ期	RPRカードテスト TPHA法	硬性下疳	異性間性的接触	-
女	20代	2018年11月頃	2018年12月6日	2018年12月11日	早期顕症梅毒Ⅰ期	RPRカードテスト TPHA法 FTA-ABS法	硬性下疳	異性間性的接触	-
男	30代	2018年9月28日	2018年10月5日	2018年12月7日	早期顕症梅毒Ⅱ期	RPRカードテスト TP抗体陽性	咽頭梅毒	同性間性的接触	-
男	30代	2018年9月	2018年12月3日	2018年12月5日	早期顕症梅毒Ⅱ期	自動化法 TPHA法	初期硬結 鼠径部リンパ節腫脹 (無痛性) 梅毒性バラ疹	異性間性的接触	-
男	60代	不明	2018年11月26日	2018年12月10日	晩期顕症梅毒	RPRカードテスト TPHA法	眼症状	異性間性的接触	-

## 全数把握対象感染症発生状況 (五類感染症 百日咳)

性別	年齢	発病年月日	初診年月日	診断年月日	病型	診断方法(検査法)	症状	推定感染原因	備考
女	20代	2018年11月	2018年11月19日	2018年12月11日	-	単一血清で抗体価の高値	持続する咳	不明	ワクチン接種歴不明
女	20代	2018年11月20日	2018年11月29日	2018年12月5日	-	単一血清で抗体価の高値	持続する咳 夜間の咳き込み	不明	ワクチン接種歴あり (4回)
女	10代	2018年12月4日	2018年12月11日	2018年12月13日	-	検体からの病原体遺伝子の検出(LAMP法)	持続する咳 スタッカート	不明	ワクチン接種歴あり (4回)
女	5~9歳	2018年11月29日	2018年12月8日	2018年12月13日	-	検体からの病原体遺伝子の検出(LAMP法)	持続する咳 夜間の咳き込み スタッカート	不明	ワクチン接種歴あり (4回)
女	10代	2018年11月12日	2018年11月26日	2018年12月12日	-	単一血清で抗体価の高値	持続する咳	不明	ワクチン接種歴あり (4回)

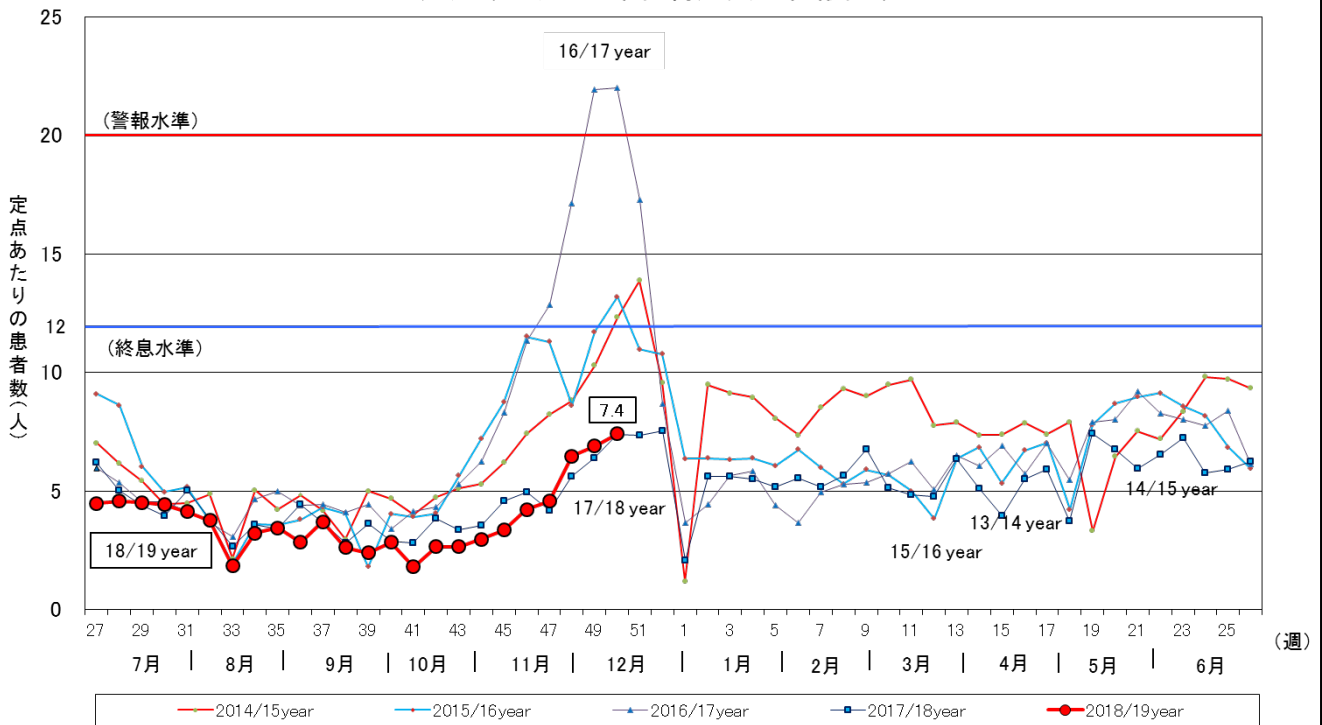
百日咳の届出に関しては、国立感染症研究所の「感染症法に基づく医師届出ガイドライン(初版)」に掲載されている基準に基づいて受理をしています。医療機関において単一血清で抗体価を測定された際には、届出基準に合致しているかの確認をお願いいたします。

[リンク先: 感染症法に基づく医師届出ガイドライン\(初版\)](#)

## 神戸市環境保健研究所における病原体分離・検出状況

病原体	検体	区	状況
コクサッキーウイルスA6型	咽頭ぬぐい液	東灘	7歳1ヶ月男(12/3採取、37℃、手足口病)、家族内発生
	咽頭ぬぐい液	東灘	4歳2ヶ月男(12/3採取、37.1℃、手足口病)、家族内発生
アデノウイルス3型	咽頭ぬぐい液	須磨	4歳11ヶ月女(11/19採取、39℃、咽頭結膜熱)

### 定点あたりの感染性胃腸炎患者報告数

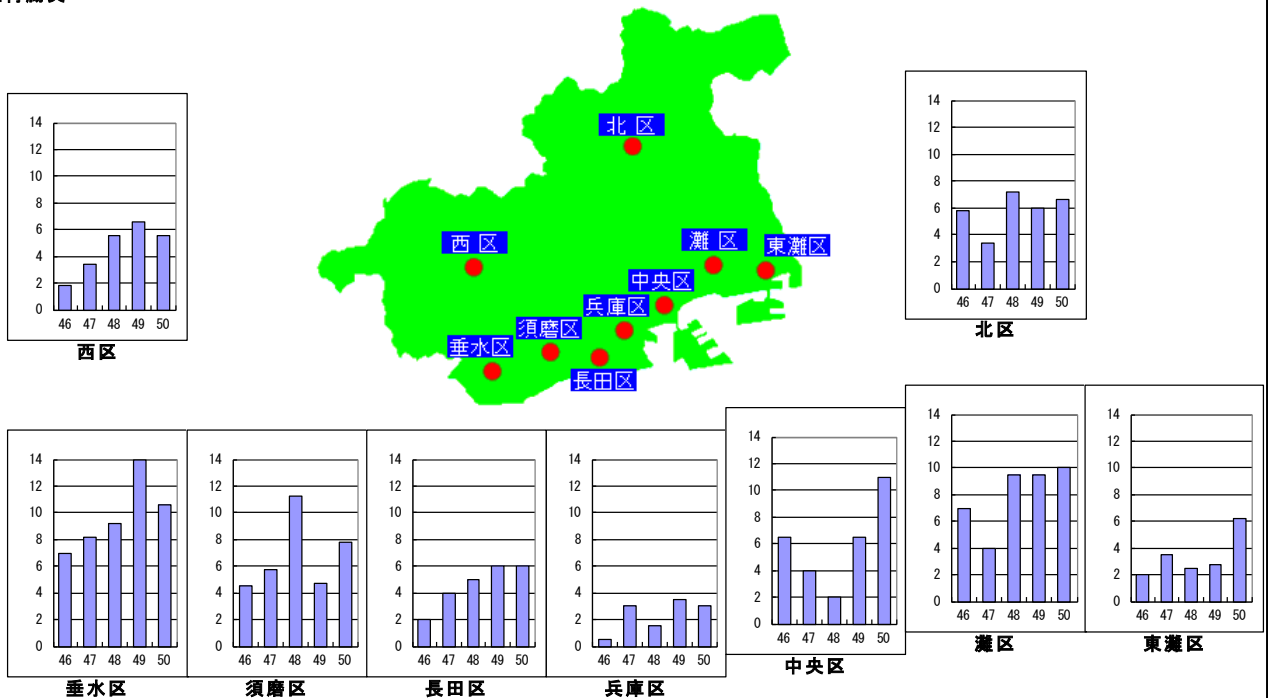


### 疾病別・地区別・定点あたり患者数マップ

第 46 週 平成30年11月12日

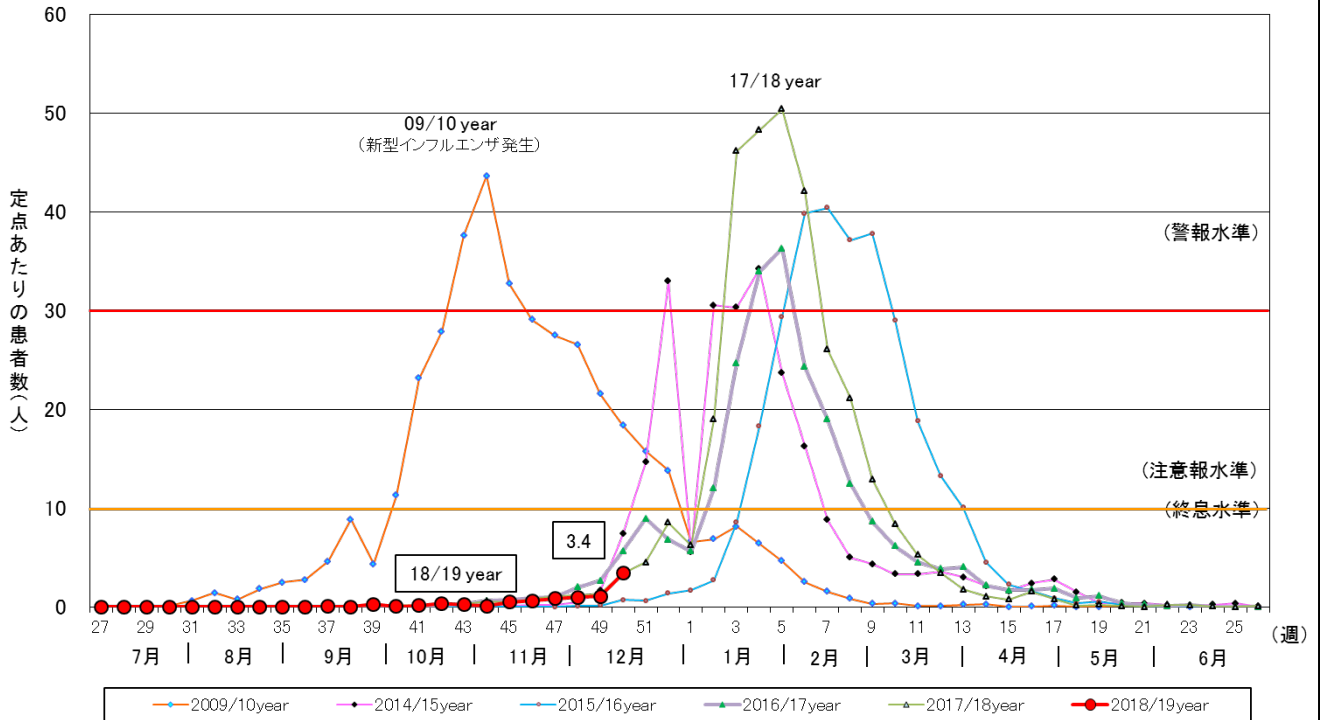
~ 第 50 週 平成30年12月16日

#### 感染性胃腸炎



※ このマップは各区の定点報告医療機関の報告数を平均しグラフ化したものです。各区の定点医療機関数は区の人口に合わせて設定しています。すべての医療機関からの報告ではないため、区内の経時的な傾向を把握することはできませんが、区間の違いを正確に把握できるものではありません。

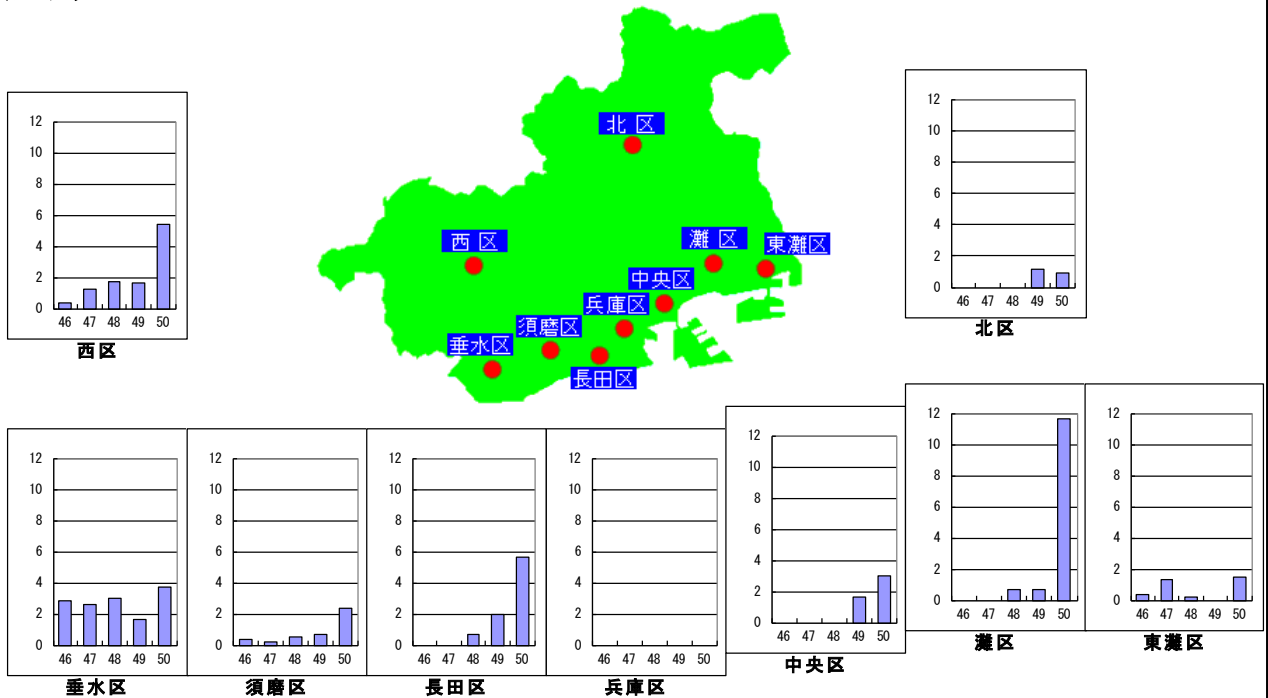
### 定点あたりのインフルエンザ患者報告数



### 疾病別・地区別・定点あたり患者数マップ

第 46 週 平成30年11月12日 ~ 第 50 週 平成30年12月16日

#### インフルエンザ



※ このマップは各区の定点報告医療機関の報告数を平均しグラフ化したものです。各区の定点医療機関数は区の人口に合わせて設定しています。すべての医療機関からの報告ではないため、区内の経時的な傾向を把握することはできませんが、区間の違いを正確に把握できるものではありません。