

神戸市感染症発生動向調査週報

平成30年12月5日 作成

神戸市感染症情報センター

報告定点数 48 ケ所 (内訳) 東灘6, 灘3, 中央3, 兵庫3,
設置定点数 48 ケ所 北8, 長田3, 須磨6, 垂水8, 西8

第 48週

平成30年11月26日 ~

平成30年12月2日

インフルエンザ

疾病名称	東灘	灘	中央	兵庫	北	長田	須磨	垂水	西	計	~6ヶ月	~12ヶ月	1歳	2歳	3歳	4歳	5歳	6歳	7歳	8歳	9歳	~14歳	~19歳	~29歳	~39歳	~49歳	~59歳	~69歳	~79歳	80歳~
インフルエンザ	1	2				2	3	24	14	46				1	1	3	2	3	5	4	3	8	2	2	3	5	3			1

小児科

報告定点数 31 ケ所 (内訳) 東灘4, 灘2, 中央2, 兵庫2,
設置定点数 31 ケ所 北5, 長田2, 須磨4, 垂水5, 西5

疾病名称	東灘	灘	中央	兵庫	北	長田	須磨	垂水	西	計	~6ヶ月	~12ヶ月	1歳	2歳	3歳	4歳	5歳	6歳	7歳	8歳	9歳	~14歳	~19歳	20歳~						
RSウイルス感染症	1							2	3	6		2	3	1																
咽頭結膜熱	1				1	1	2	4	3	12			1	2	1	4	2	2												
A群溶血性レンサ球菌咽頭炎	14	3	2	1	11	1	6	10	7	55			1	2	6	7	9	9	4	5	3	7							2	
感染性胃腸炎	10	19	4	3	36	10	45	46	28	201	1	12	28	22	13	27	21	14	6	8	5	23	1						20	
水痘	3		2		6			1	2	14				2	1	2	1	1	2		1	4								
手足口病	7				2		3	2		14			5	2		2	1	1	1		1	1								
伝染性紅斑	1		5		3	1			2	12				2	2		3	2	2		1									
突発性発疹	2			1			1		6	10		3	7																	
ヘルパンギーナ	1						1			2				1								1								
流行性耳下腺炎					1	1				2												1								

百日咳は、平成30年1月1日から全数報告となりました。医療機関で患者を診断した際には、届出基準に基づき、届出の提出をお願いいたします。

市内定点医療機関からの感染性胃腸炎の患者報告が増え、定点医療機関あたりの患者数は、6.48人となりました。また、神戸モデル連絡票でも小学校や子どもの施設から短期間で多くの患者が発生報告があり、また患者を介して家族への二次感染が多く起こっている等の傾向があります。
冬はウイルス性胃腸炎が流行します。原因のウイルスには、乳幼児の嘔吐下痢症の原因となるロタウイルスや全年齢でみられるノロウイルスなどがあります。感染後、1~2日後に嘔吐、下痢等の症状を呈することが多く、発症後、2~3週間は便中にウイルスが排出されます。普段から、十分な手洗いを励行し、施設では次亜塩素酸ナトリウムを用いて消毒等を行い、感染が広がらないようにしましょう。

[神戸モデル](#) [神戸市HP](#)

報告定点数 10 ケ所 (内訳) 東灘1, 灘1, 中央1, 兵庫1,
設置定点数 10 ケ所 北1, 長田1, 須磨1, 垂水1, 西2

眼科

疾病名称	東灘	灘	中央	兵庫	北	長田	須磨	垂水	西	計	~6ヶ月	~12ヶ月	1歳	2歳	3歳	4歳	5歳	6歳	7歳	8歳	9歳	~14歳	~19歳	~29歳	~39歳	~49歳	~59歳	~69歳	70歳~	
急性出血性結膜炎										0																				
流行性角結膜炎				1		1	3	8		13					1		4	2	2					2		2				

【定点機関から報告されたその他の感染症情報】

東灘区○アデノウイルス感染症1例:1歳 男
○ノロウイルス感染症3例:1歳 女2例、3歳 男
中央区○細菌性腸炎(カンピロバクター)1例:5歳 女
北 区○アデノウイルス感染症1例:0歳9か月 女
○ヒトメタニューモウイルス感染症:0歳5か月 男
○マイコプラズマ肺炎1例:8歳 男

【基幹定点からの報告】

細菌性髄膜炎1例:50代 女
インフルエンザによる入院2例:20代 女(インフルエンザB型)
70代 女(インフルエンザB型)

【市内の感染症の状況】

○インフルエンザ (インフルエンザ定点医療機関から報告された迅速キット陽性情報)
定点医療機関からのインフルエンザの患者数が増加しています。
市内の学校園では、須磨区、垂水区でインフルエンザによる学級閉鎖の報告がありました。
また、今週の迅速キットによる検査結果では、インフルエンザA型が41例報告され、神戸モデル連絡票では、子どもの施設でのインフルエンザA型患者の集団発生の報告が複数の施設から報告されています。

A 型	B 型	A型およびB型
41	0	0

【風しんについて】

全国で風しん患者発生の報告が続いています。
平成30年第40週(10月1日~10月7日)から12月2日までに兵庫県では、27例、神戸市では、5例の報告(IgM抗体検査陽性による検査診断例)がありました。予防接種歴がないもしくは1回の方や罹患歴のない方、抗体価が十分でない方は、予防接種を検討しましょう。

[風しんの発生状況 国立感染症研究所HP](#)

[風しん予防接種の助成について 神戸市HP](#)

【お知らせ】 バックナンバーは神戸市のホームページからご覧いただけます。

[神戸市 発生動向](#) [\[検索\]](#)

[「IL」情報センター](#)ホームページを開設しています。詳細は[こちらをクリック](#)

神戸市感染症発生動向調査週報

神戸市感染症情報センター

2018年12月5日作成

全数把握対象感染症発生状況 (二類感染症 結核)

結核届出患者数は15人(うち潜在性結核感染症4人)です。

全数把握対象感染症発生状況 (四類感染症 レジオネラ症)

性別	年齢	発病年月日	初診年月日	診断年月日	病型	診断方法(検査法)	症状	推定感染原因	備考
男	70代	2018年11月23日	2018年11月29日	2018年11月29日	肺炎型	尿中の病原体抗原の検出(イムノクロマト法)	発熱、咳嗽 肺炎 多臓器不全	不明	-

全数把握対象感染症発生状況 (五類感染症 侵襲性インフルエンザ菌感染症)

性別	年齢	発病年月日	初診年月日	診断年月日	病型	診断方法(検査法)	症状	推定感染原因	備考
女	60代	不明	2018年11月28日	2018年11月28日	-	分離・同定による病原体の検出(血液)	菌血症 その他(化膿性椎間関節炎)	不明	-

全数把握対象感染症発生状況 (五類感染症 梅毒)

性別	年齢	発病年月日	初診年月日	診断年月日	病型	診断方法(検査法)	症状	推定感染原因	備考
男	20代	-	2018年9月18日	2018年11月8日	無症状病原体保有者	RPRカードテスト TPHA法	なし	異性間性的接触	-

全数把握対象感染症発生状況 (五類感染症 百日咳)

性別	年齢	発病年月日	初診年月日	診断年月日	病型	診断方法(検査法)	症状	推定感染原因	備考
男	5~9歳	2018年11月15日	2018年11月22日	2018年11月28日	-	検体からの病原体遺伝子の検出(LAMP法)	持続する咳 夜間の咳き込み スタッカート	不明	ワクチン接種歴あり(4回)
女	5~9歳	2018年11月16日	2018年11月17日	2018年11月24日	-	検体からの病原体遺伝子の検出(LAMP法)	持続する咳 夜間の咳き込み 呼吸苦	不明	ワクチン接種歴あり(4回)
男	0~4歳	2018年11月11日	2018年11月15日	2018年11月29日	-	検体からの病原体遺伝子の検出(LAMP法)	白血球数増多 肺炎	家族内感染	ワクチン接種歴なし

百日咳の届出に関しては、国立感染症研究所の「感染症法に基づく医師届出ガイドライン(初版)」に掲載されている基準に基づいて受理をしています。医療機関において単一血清で抗体価を測定された際には、届出基準に合致しているかの確認をお願いいたします。

[リンク先: 感染症法に基づく医師届出ガイドライン\(初版\)](#)

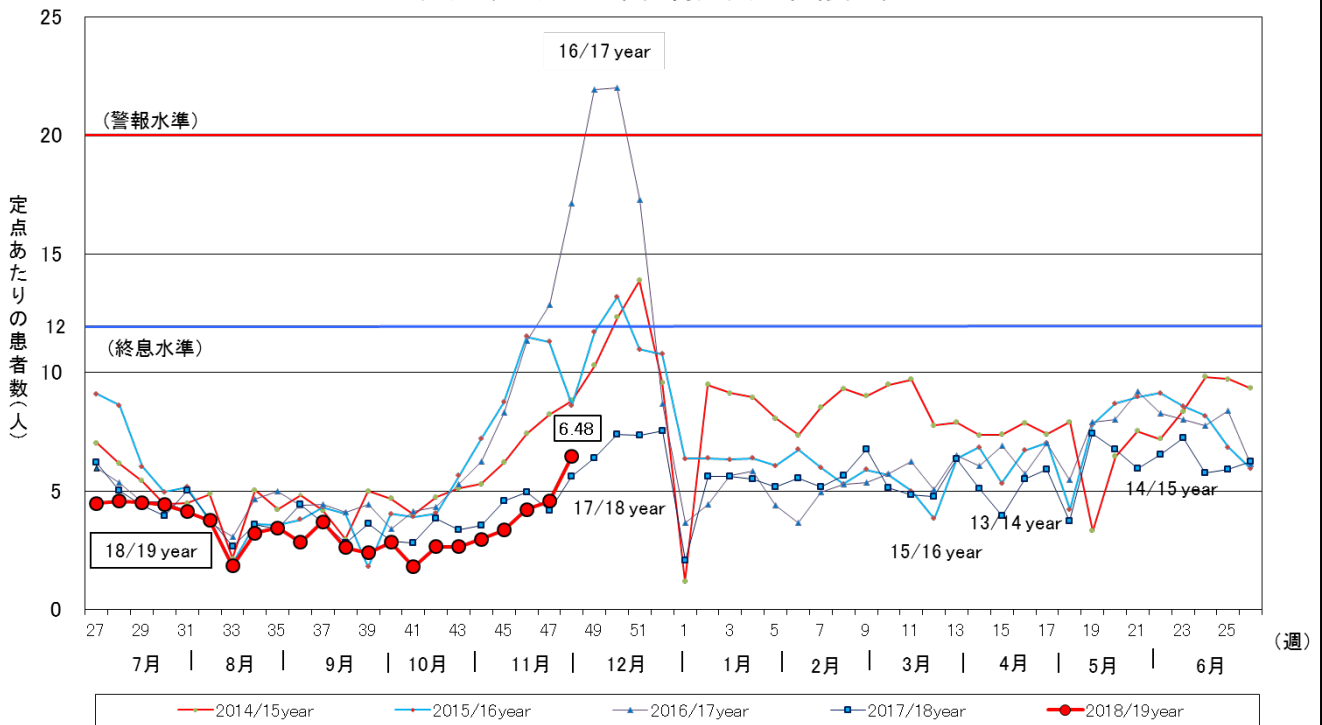
全数把握対象感染症発生状況 (五類感染症 風しん)

性別	年齢	発病年月日	初診年月日	診断年月日	病型	診断方法(検査法)	症状	推定感染原因	備考
男	0~4歳	2018年11月18日	2018年11月22日	2018年11月29日	検査診断例	血清IgM抗体の検出	発熱、発疹	不明	ワクチン接種歴あり(1回)

神戸市環境保健研究所における病原体分離・検出状況

病原体	検体	区	状況
コクサッキーウイルスA16型	咽頭ぬぐい液	東灘	1歳5ヶ月(11/12採取、37°C、手足口病)
	咽頭ぬぐい液	中央	1歳男(11/12採取、発熱なし、手足口病)、家族内発生
	咽頭ぬぐい液	中央	1歳7ヶ月女(11/12採取、39°C、手足口病)
パレコウイルス3型	咽頭ぬぐい液便	中央	0歳1ヶ月女(11/15採取、39°C、無菌性髄膜炎)
A型インフルエンザウイルス(H1pdm09亜型)	鼻腔ぬぐい液	中央	12歳8ヶ月女(11/6採取、40°C、インフルエンザ、ワクチン未接種)
	鼻腔ぬぐい液	中央	10歳8ヶ月女(11/6採取、38.3°C、インフルエンザ、ワクチン接種済み)
ノロウイルスGII	便	西	4歳6ヶ月女(11/18採取、発熱なし、感染性胃腸炎)
アデノウイルス3型	咽頭ぬぐい液	須磨	1歳4ヶ月男(11/5採取、40°C、咽頭結膜熱)
A型肝炎ウイルス	便	北	31歳男(11/20採取)
レジオネラニューモフィラ <i>Legionella pneumophila</i>	分離株	長田	59歳、男性 血清群1, 遺伝子型: ST591 (国内3例目であり、土壌分離株が多く含まれるS2グループに属した)

定点あたりの感染性胃腸炎患者報告数

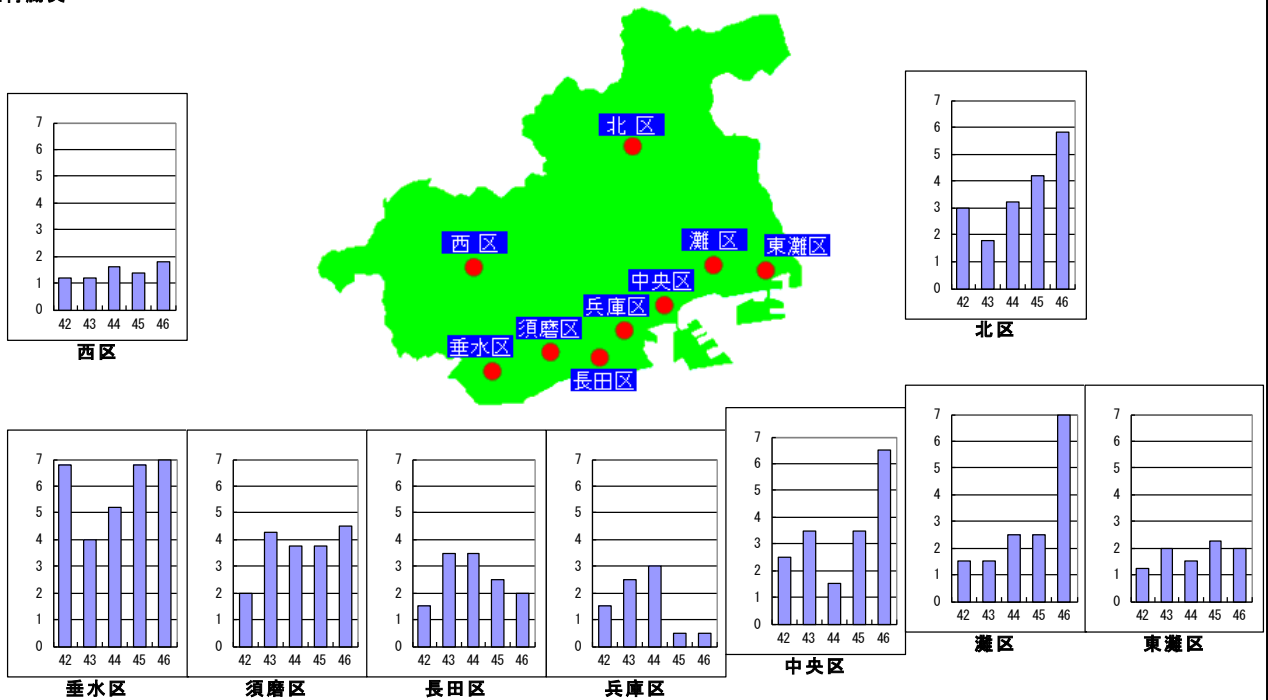


疾病別・地区別・定点あたり患者数マップ

第 42 週 平成30年10月15日

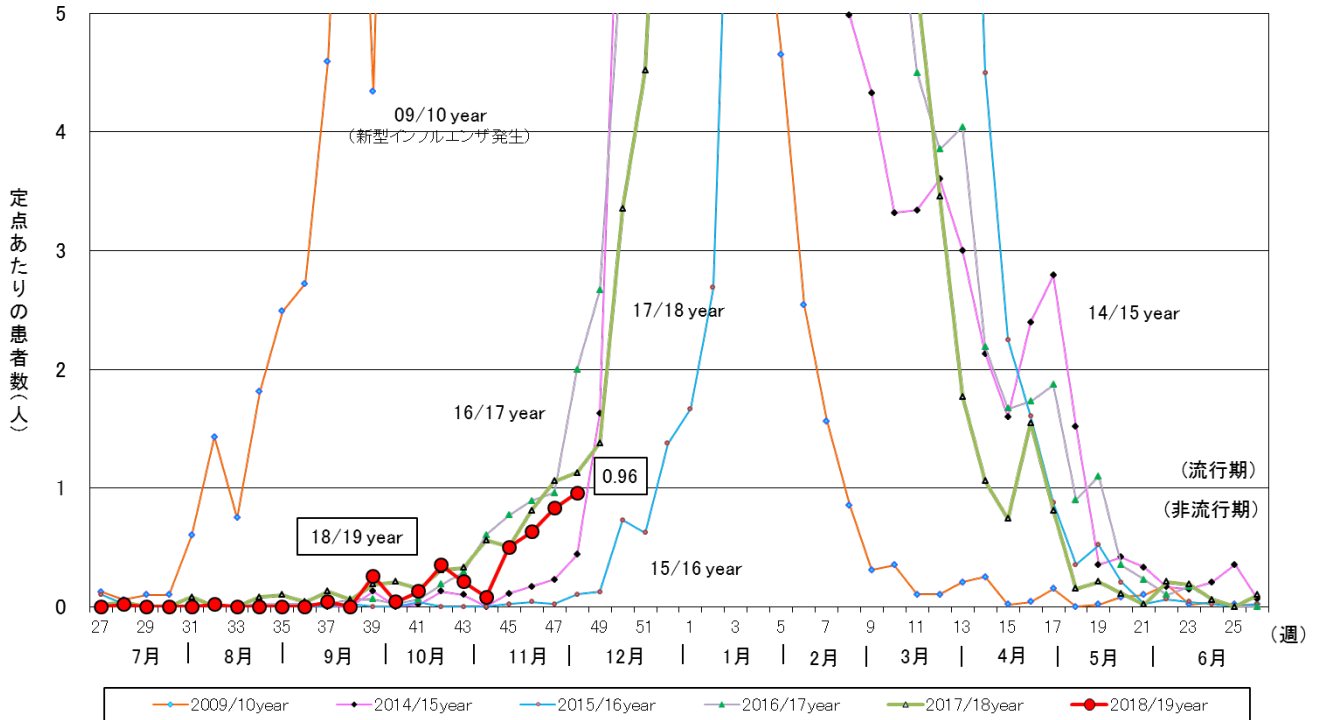
～ 第 46 週 平成30年11月18日

感染性胃腸炎



※ このマップは各区の定点報告医療機関の報告数を平均しグラフ化したものです。各区の定点医療機関数は区の人口に合わせて設定しています。すべての医療機関からの報告ではないため、区内の経時的な傾向を把握することはできませんが、区間の違いを正確に把握できるものではありません。

定点あたりのインフルエンザ患者報告数

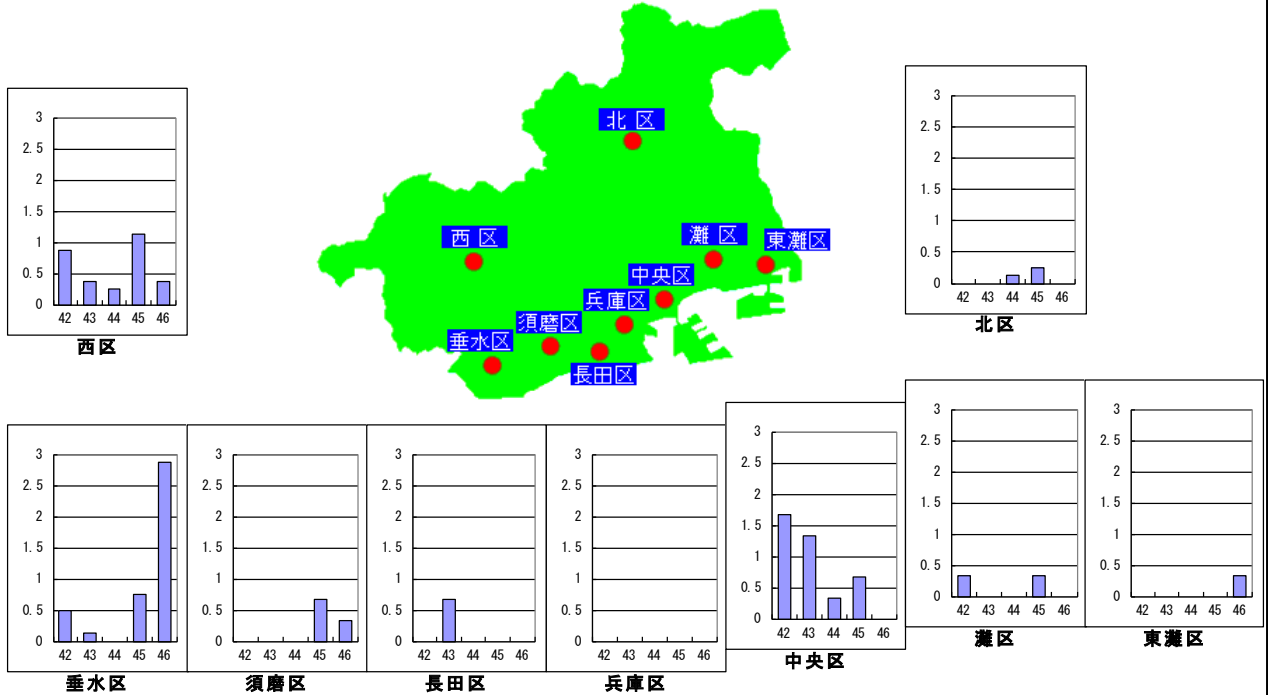


疾病別・地区別・定点あたり患者数マップ

第 42 週 平成30年10月15日

～ 第 46 週 平成30年11月18日

インフルエンザ



※ このマップは各区の定点報告医療機関の報告数を平均シグラフ化したものです。各区の定点医療機関数は区の人口に合わせて設定しています。すべての医療機関からの報告ではないため、区内の経時的な傾向を把握することはできませんが、区間の違いを正確に把握できるものではありません。