

神戸市感染症発生動向調査週報

平成30年11月29日 作成

神戸市感染症情報センター

報告定点数 48 ケ所 (内訳) 東灘6, 灘3, 中央3, 兵庫3,
設置定点数 48 ケ所 北8, 長田3, 須磨6, 垂水8, 西8

第 47週 平成30年11月19日

～

平成30年11月25日

インフルエンザ

疾病名称	東灘	灘	中央	兵庫	北	長田	須磨	垂水	西	計	～6ヶ月	～12ヶ月	1歳	2歳	3歳	4歳	5歳	6歳	7歳	8歳	9歳	～14歳	～19歳	～29歳	～39歳	～49歳	～59歳	～69歳	～79歳	80歳～
インフルエンザ	8						1	21	10	40			1	2	2	3	7	6	2	2	2	1		1	5	4			2	

小児科

報告定点数 31 ケ所 (内訳) 東灘4, 灘2, 中央2, 兵庫2,
設置定点数 31 ケ所 北5, 長田2, 須磨4, 垂水5, 西5

疾病名称	東灘	灘	中央	兵庫	北	長田	須磨	垂水	西	計	～6ヶ月	～12ヶ月	1歳	2歳	3歳	4歳	5歳	6歳	7歳	8歳	9歳	～14歳	～19歳	20歳～							
RSウイルス感染症			1					4	2	7	1		2	3	1																
咽頭結膜熱			1		1	3	2	3	3	13		1	1			4	3	1	2											1	
A群溶血性レンサ球菌咽頭炎	12		4		9	4	5	6	10	50					5	5	5	6	6	7	4	8	1							3	
感染性胃腸炎	14	8	8	6	17	8	23	41	17	142		8	24	20	22	10	8	9	11	1	6	7	4							12	
水痘	1	1			2		1			5						2		1			1										
手足口病		1		1	2		2	10		16		2	6	4	2	1	1														
伝染性紅斑	1		3			1	1			6						1	3		2												
突発性発疹	3	1	1		2		2		1	10		4	3	2			1														
ヘルパンギーナ			2					2		4			1	2		1															
流行性耳下腺炎								1	1	2							1	1													

百日咳は、平成30年1月1日から全数報告となりました。医療機関で患者を診断した際には、届出基準に基づき、届出の提出をお願いいたします。

報告定点数 10 ケ所 (内訳) 東灘1, 灘1, 中央1, 兵庫1,
設置定点数 10 ケ所 北1, 長田1, 須磨1, 垂水1, 西2

疾病名称	東灘	灘	中央	兵庫	北	長田	須磨	垂水	西	計	～6ヶ月	～12ヶ月	1歳	2歳	3歳	4歳	5歳	6歳	7歳	8歳	9歳	～14歳	～19歳	～29歳	～39歳	～49歳	～59歳	～69歳	70歳～		
急性出血性結膜炎										0																					
流行性角結膜炎	3							6		9						1				1				1	2	3		1			

【定点機関から報告されたその他の感染症情報】

東灘区○アデノウイルス感染症1例:2歳 男
○ノロウイルス感染症6例:1歳 女3例、2歳 男、2歳 女、7歳 女

【行政検査情報】行政検査:公衆衛生上、問題となる病原体について市が行う検査

○麻疹(五類感染症)疑い 21歳 男
検査結果:PCR陰性 IgM抗体検査(医療機関で実施)陰性 届出取下げ
・症状:発熱、発疹、結膜充血、コプリック斑 ・麻疹患者との接触歴不明
・海外渡航歴なし ・ワクチン接種歴あり(2回)

【市内の感染症の状況】

○インフルエンザ (インフルエンザ定点医療機関から報告された迅速キット陽性情報)

定点医療機関からのインフルエンザの患者数が増加傾向です。
市内の学校園では、垂水区でのインフルエンザによる学級閉鎖の報告がありました。
また、今週の迅速キットによる検査結果では、インフルエンザA型が25例報告され、
神戸モデル連絡票では、子どもの施設でのインフルエンザA型患者の集団発生の報告が
複数の施設から報告されています。

A 型	B 型	A型およびB型
25	0	0

【風しんについて】

全国で風しん患者発生の報告が続いています。
平成30年第40週(10月1日～10月7日)から11月25日までに兵庫県では、25例、神戸市では、4例の報告(IgM抗体検査陽性による検査診断例)がありました。予防接種歴がないもしくは1回の方や罹患歴のない方、抗体価が十分でない方は、予防接種を検討しましょう。

[風しんの発生状況 国立感染症研究所HP](#)

[風しん予防接種の助成について 神戸市HP](#)

【お知らせ】バックナンバーは神戸市のホームページからご覧いただけます。

[神戸市 発生動向](#) [\[検索\]](#)

[「IL」情報センター](#)ホームページを開設しています。詳細は[こちらをクリック](#)

今週、市内の医療機関から風しん患者の報告が2例ありました。全国で患者が増加してきた平成30年第40週(10月1日～10月7日)から数えて4例目の報告です。4例中3例が40～50代の男性(残り1例は70代)のうち2例は、環境保健研究所のPCR検査の結果、全国でも多く検出されている遺伝子型1Eと判明しました(残り1例は検査中)。医師が風しんと臨床診断し、かつ届出に必要な症状3つ(全身性の小紅斑や紅色丘疹、発熱、リンパ節腫脹)を満たす場合は、臨床診断例として、直ちに発生届をご提出下さい。併せてIgM抗体検査の実施をお願いします。また、上記3症状が揃わなくても医師が風しんを疑う場合には医療機関でIgM抗体検査を実施し、陽性の場合には検査診断例として発生届の提出をお願いします。

神戸市感染症発生動向調査週報

神戸市感染症情報センター 2018年11月29日作成

全数把握対象感染症発生状況 (三類感染症 腸管出血性大腸菌感染症)

性別	年齢	発病年月日	初診年月日	診断年月日	菌種	診断方法(検査法)	症状	推定感染原因	備考
女	60代	2018年11月13日	2018年11月17日	2018年11月20日	O157(VT2)	分離・同定による病原体の検出(便)	腹痛 水様性下痢	不明	-

全数把握対象感染症発生状況 (四類感染症 つつが虫病)

性別	年齢	発病年月日	初診年月日	診断年月日	病型	診断方法(検査法)	症状	推定感染原因	備考
男	70代	2018年11月15日	2018年11月22日	2018年11月29日	-	血清IgM抗体の検出	発熱、発疹 刺し口 リンパ節腫脹	動物・蚊・昆虫等からの感染	-

全数把握対象感染症発生状況 (四類感染症 レジオネラ症)

性別	年齢	発病年月日	初診年月日	診断年月日	病型	診断方法(検査法)	症状	推定感染原因	備考
男	80代	不明	2018年11月22日	2018年11月22日	ポンティアック熱型	尿中の病原体抗原の検出(イムノクロマト法)	発熱、咳嗽	不明	-

全数把握対象感染症発生状況 (五類感染症 カルバペネム耐性腸内細菌科細菌感染症)

性別	年齢	発病年月日	初診年月日	診断年月日	菌種名	診断方法(検査法)	症状	推定感染原因	備考
男	90代	2018年11月8日	2018年11月8日	2018年11月15日	<i>citrobacter koseri</i>	分離・同定による病原体の検出(喀痰) 薬剤耐性の確認	肺炎	不明	-
女	70代	2018年11月中旬	2018年11月21日	2018年11月26日	<i>K. pneumoniae</i>	分離・同定による病原体の検出(その他(カテーテル尿) 薬剤耐性の確認)	尿路感染症 肺炎、菌血症 敗血症	以前からの保菌	-

全数把握対象感染症発生状況 (五類感染症 侵襲性肺炎球菌感染症)

性別	年齢	発病年月日	初診年月日	診断年月日	病型	診断方法(検査法)	症状	推定感染原因	備考
女	90代	2018年11月19日	2018年11月19日	2018年11月20日	-	分離・同定による病原体の検出(血液)	発熱 菌血症	不明	ワクチン接種あり(1回)
男	80代	2018年11月21日	2018年11月21日	2018年11月22日	-	分離・同定による病原体の検出(血液)	発熱、肺炎 項部硬直 菌血症	不明	ワクチン接種不明

全数把握対象感染症発生状況 (五類感染症 梅毒)

性別	年齢	発病年月日	初診年月日	診断年月日	病型	診断方法(検査法)	症状	推定感染原因	備考
女	10代	2018年10月28日	2018年11月22日	2018年11月22日	早期顕症梅毒Ⅱ期	RPRカードテスト TPLA法	梅毒性バラ疹 その他(梅毒性舌潰瘍)	異性間性的接触	-
男	30代	不明	2018年10月23日	2018年11月15日	早期顕症梅毒Ⅰ期	RPRカードテスト TPHA法	初期硬結	異性間性的接触	-

全数把握対象感染症発生状況 (五類感染症 播種性クリプトコックス感染症)

性別	年齢	発病年月日	初診年月日	診断年月日	病型	診断方法(検査法)	症状	推定感染原因	備考
男	80代	2018年11月15日	2018年11月15日	2018年11月15日	-	分離・同定による病原体の検出(血液) ラテックス凝集法によるクリプトコックス荚膜抗原の検出(血液)	真菌血症	不明	-

全数把握対象感染症発生状況 (五類感染症 百日咳)

性別	年齢	発病年月日	初診年月日	診断年月日	病型	診断方法(検査法)	症状	推定感染原因	備考
女	5~9歳	2018年10月15日	2018年10月17日	2018年11月16日	-	単一血清で抗体価の高値	持続する咳 夜間の咳き込み	不明	ワクチン接種歴あり(4回)
女	30代	2018年10月29日	2018年11月12日	2018年11月21日	-	単一血清で抗体価の高値	持続する咳 呼吸苦、嘔吐	家族内感染	ワクチン接種歴あり(3回)

百日咳の届出に関しては、国立感染症研究所の「感染症法に基づく医師届出ガイドライン(初版)」に掲載されている基準に基づいて受理をしています。医療機関において単一血清で抗体価を測定された際には、届出基準に合致しているかの確認をお願いいたします。

[リンク先: 感染症法に基づく医師届出ガイドライン\(初版\)](#)

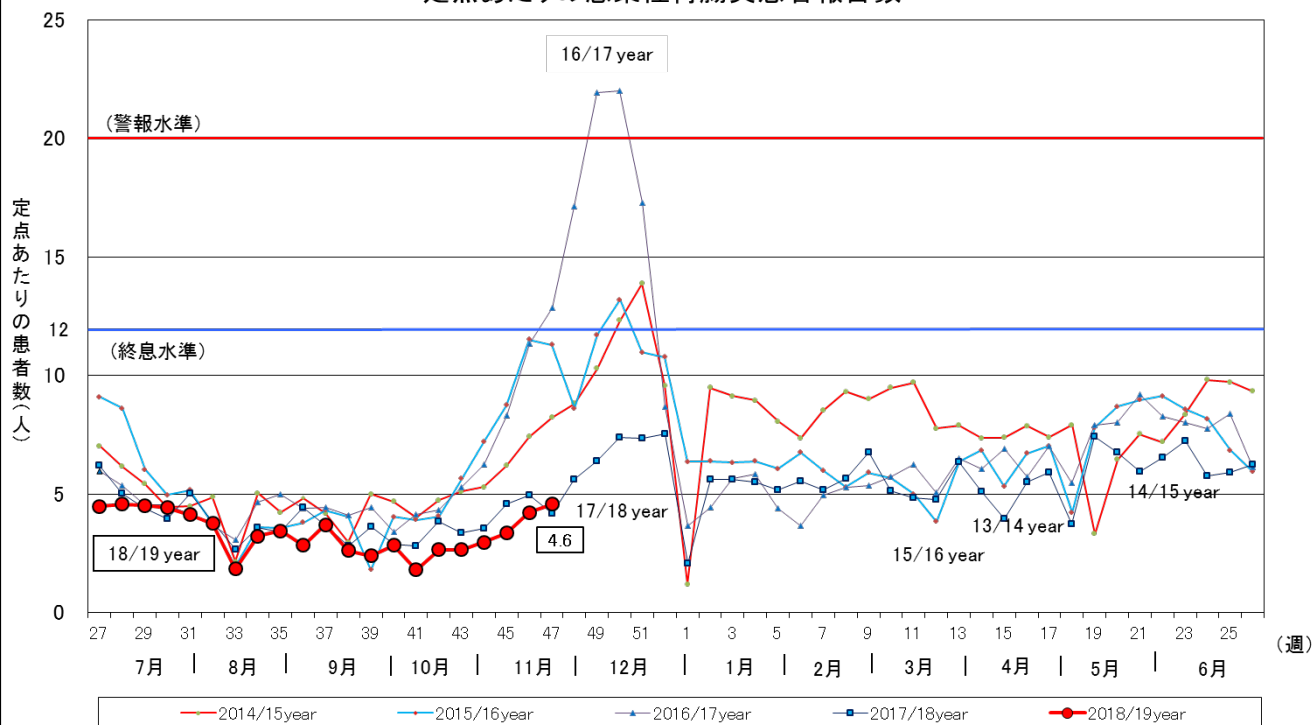
全数把握対象感染症発生状況 (五類感染症 風しん)

性別	年齢	発病年月日	初診年月日	診断年月日	病型	診断方法(検査法)	症状	推定感染原因	備考
女	70代	2018年11月11日	2018年11月12日	2018年11月19日	検査診断例	血清IgM抗体の検出	発疹	不明	ワクチン接種歴不明
男	40代	2018年11月12日	2018年11月13日	2018年11月19日	検査診断例	血清IgM抗体の検出	発熱、発疹 リンパ節腫脹 結膜充血 関節痛	不明	ワクチン接種歴なし

神戸市環境保健研究所における病原体分離・検出状況

病原体	検体	区	状況
風疹ウイルス	血液	灘	48歳男(11/15採取、風疹)
ウレアプラズマ	尿道分泌物	垂水	24歳男、尿道炎

定点あたりの感染性胃腸炎患者報告数

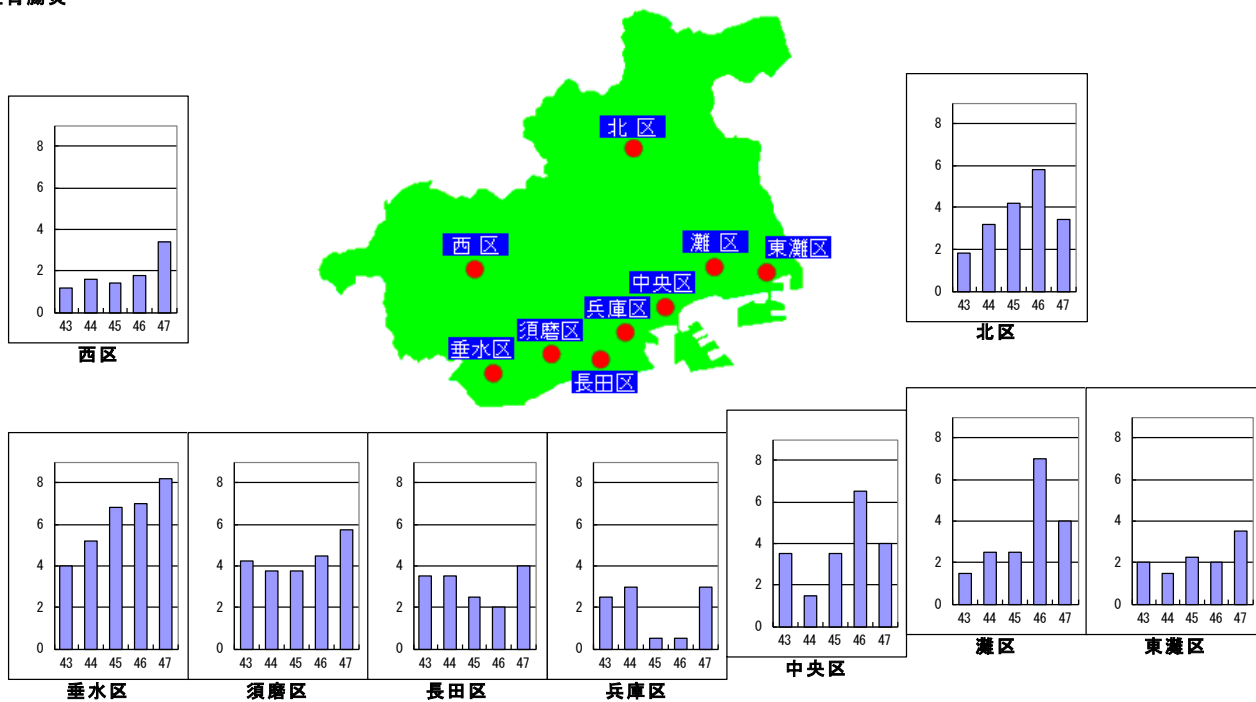


疾病別・地区別・定点あたり患者数マップ

第 43 週 平成30年10月22日

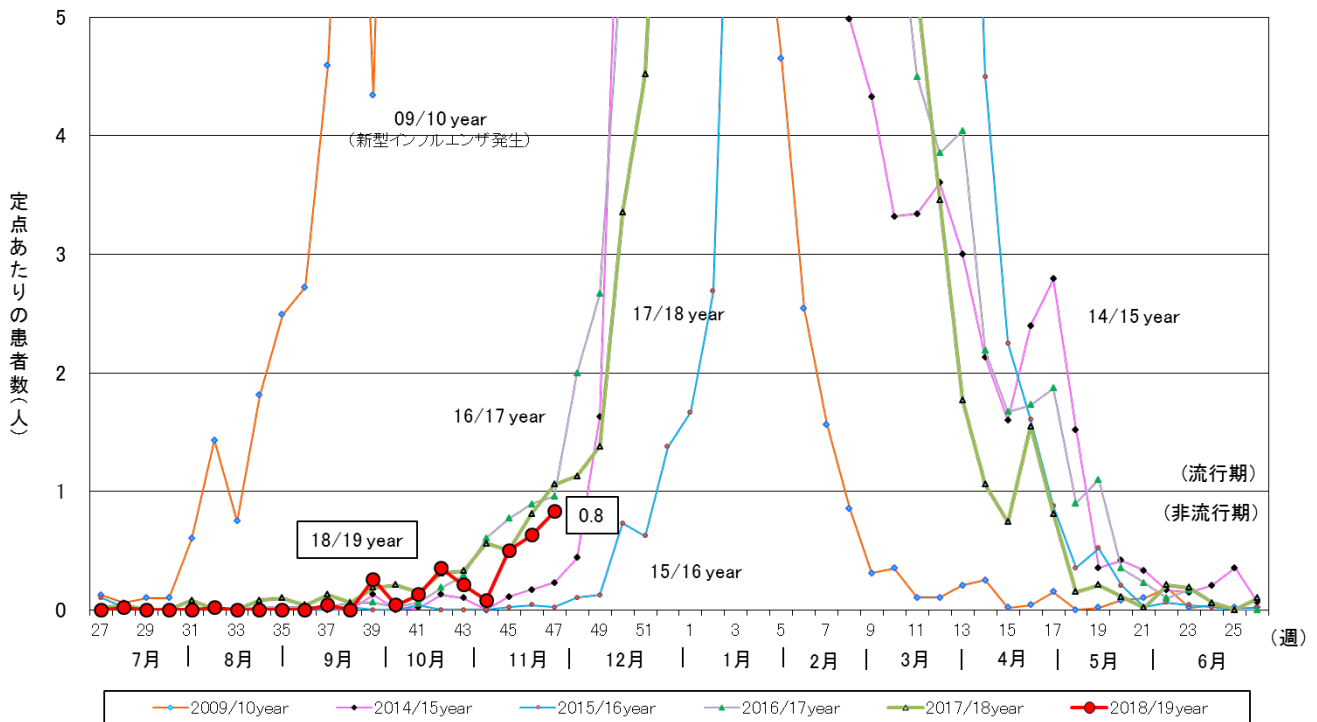
~ 第 47 週 平成30年11月25日

感染性胃腸炎



※ このマップは各区の定点報告医療機関の報告数を平均シグラフ化したものです。各区の定点医療機関数は区の人口に合わせて設定しています。すべての医療機関からの報告ではないため、区内の経時的な傾向を把握することはできませんが、区間の違いを正確に把握できるものではありません。

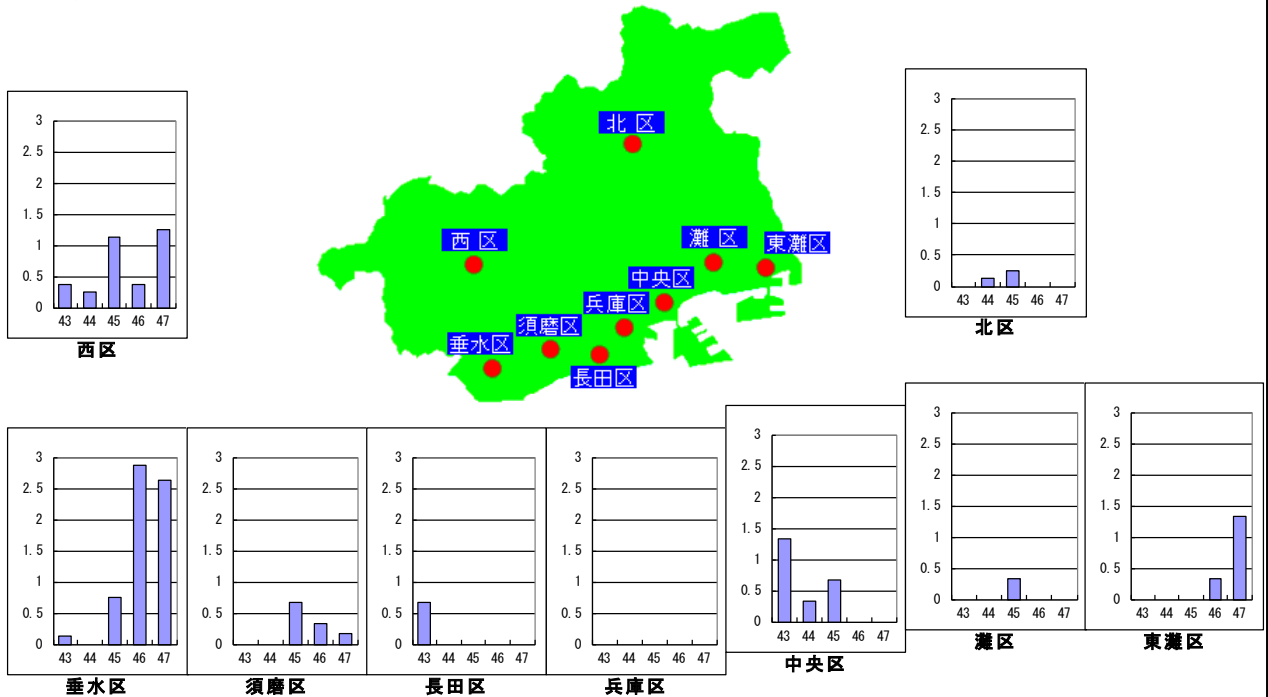
定点あたりのインフルエンザ患者報告数



疾病別・地区別・定点あたり患者数マップ

第 43 週 平成30年10月22日 ~ 第 47 週 平成30年11月25日

インフルエンザ



※ このマップは各区の定点報告医療機関の報告数を平均しグラフ化したものです。各区の定点医療機関数は区の人口に合わせて設定しています。すべての医療機関からの報告ではないため、区内の経時的な傾向を把握することはできませんが、区間の違いを正確に把握できるものではありません。