

# 神戸市感染症発生動向調査週報

平成30年11月5日 作成

神戸市感染症情報センター

報告定点数 48 ケ所 (内訳) 東灘6, 灘3, 中央3, 兵庫3,  
設置定点数 48 ケ所 北8, 長田3, 須磨6, 垂水8, 西8

第 44週

平成30年10月29日 ~

平成30年11月4日

## インフルエンザ

疾病名称	東灘	灘	中央	兵庫	北	長田	須磨	垂水	西	計	~6ヶ月	~12ヶ月	1歳	2歳	3歳	4歳	5歳	6歳	7歳	8歳	9歳	~14歳	~19歳	~29歳	~39歳	~49歳	~59歳	~69歳	~79歳	80歳~
インフルエンザ			1		1				2	4										1						3				

## 小児科

報告定点数 31 ケ所 (内訳) 東灘4, 灘2, 中央2, 兵庫2,  
設置定点数 31 ケ所 北5, 長田2, 須磨4, 垂水5, 西5

疾病名称	東灘	灘	中央	兵庫	北	長田	須磨	垂水	西	計	~6ヶ月	~12ヶ月	1歳	2歳	3歳	4歳	5歳	6歳	7歳	8歳	9歳	~14歳	~19歳	20歳~						
RSウイルス感染症				2	6			2	1	11	1	1	7	1		1														
咽頭結膜熱					1		6	5		12		1		2	1	3	1	1	1	1		1								
A群溶血性レンサ球菌咽頭炎	7	4	1		11		8	4	11	46			1	4	5	5	2	9	6	5	4	3							2	
感染性胃腸炎	6	5	3	6	16	7	15	26	8	92		8	7	9	7	10	2	4	8	6	6	14	4						7	
水痘	6		3		3				1	13				1			2	2	3	2	1	2								
手足口病			1	1			1	6	2	11			4	1	3	1		1	1											
伝染性紅斑				1		1	1			3						1	1	1												
突発性発疹	2				1	1	1		2	7		2	4		1															
ヘルパンギーナ		1			3		3	5	1	13		1	5	2	2	2		1												
流行性耳下腺炎								2		2											1						1			

百日咳は、平成30年1月1日から全数報告となりました。医療機関で患者を診断した際には、届出基準に基づき、届出の提出をお願いいたします。

報告定点数 10 ケ所 (内訳) 東灘1, 灘1, 中央1, 兵庫1,  
設置定点数 10 ケ所 北1, 長田1, 須磨1, 垂水1, 西2

疾病名称	東灘	灘	中央	兵庫	北	長田	須磨	垂水	西	計	~6ヶ月	~12ヶ月	1歳	2歳	3歳	4歳	5歳	6歳	7歳	8歳	9歳	~14歳	~19歳	~29歳	~39歳	~49歳	~59歳	~69歳	70歳~
急性出血性結膜炎										0																			
流行性角結膜炎								2	2	4						1	1							1	1				

### 【定点機関から報告されたその他の感染症情報】

東灘区○マイコプラズマ肺炎1例:15歳 男 中央区○マイコプラズマ肺炎1例:4歳 女 北 区○アデノウイルス感染症1例:6歳 女
【基幹定点からの報告】 細菌性髄膜炎1例:60代 男 インフルエンザによる入院1例:70代 女

(インフルエンザ定点医療機関から報告された迅速キット陽性情報)

A 型	B 型	A型およびB型
1	3	0

【お知らせ】 バックナンバーは神戸市のホームページからご覧いただけます。

### 【市内の感染症の状況】

#### ○インフルエンザ

定点医療機関からのインフルエンザの患者数は先週と比較して減少しましたが、市内の学校園では、今シーズン初のインフルエンザによる学級閉鎖の報告がありました。また、迅速キットによる検査結果では、インフルエンザB型の報告が3例でした。昨シーズンは、インフルエンザB型の流行が例年より早く、2月頃に大きな流行がありました。今シーズンの動向にも注意しましょう。

#### 【風しんについて】

全国で風しん患者発生の報告が増加しています。平成30年1月1日から11月4日までに兵庫県では、28例、神戸市では、4例の報告(単発事例)がありました。予防接種歴がないもしくは1回の方や抗体価が十分でない方は、予防接種を検討しましょう。

[風しんの発生状況 国立感染症研究所HP](#)

[神戸市 発生動向](#) [\[検索\]](#)

[「IL」情報センター](#) ホームページを開設しています。詳細は[こちらをクリック](#)

今年の夏は本市を含め、全国的に手足口病やヘルパンギーナなどの夏風邪の大きな流行はありませんでした。また、初夏から秋にかけて全国で流行性角結膜炎の流行が見られ、本市でも同じ傾向が見られました。

これからの時期は呼吸器疾患の増加が予想されます。今週は、定点医療機関からマイコプラズマ肺炎の報告が2例あり、市内の医療機関から全数把握疾患であるレジオネラや侵襲性肺炎球菌届出がありました。今週報告があった疾患は、環境中や体内に存在する細菌やウイルスが原因で発症します。十分な休養・食事、適度な運動で免疫力を高めましょう。また、予防接種で防ぐことができる肺炎球菌については、接種を検討しましょう。

# 神戸市感染症発生動向調査週報

神戸市感染症情報センター

2018年11月6日作成

## 全数把握対象感染症発生状況 (二類感染症 結核)

結核届出患者数は15人(うち潜在性結核感染症5人)です。

## 全数把握対象感染症発生状況 (四類感染症 レジオネラ症)

性別	年齢	発病年月日	初診年月日	診断年月日	病型	診断方法(検査法)	症状	推定感染原因	備考
男	50代	2018年10月17日	2018年10月20日	2018年10月29日	肺炎型	検体からの病原体遺伝子の検出(LAMP法)	発熱、肺炎 呼吸困難	不明	-

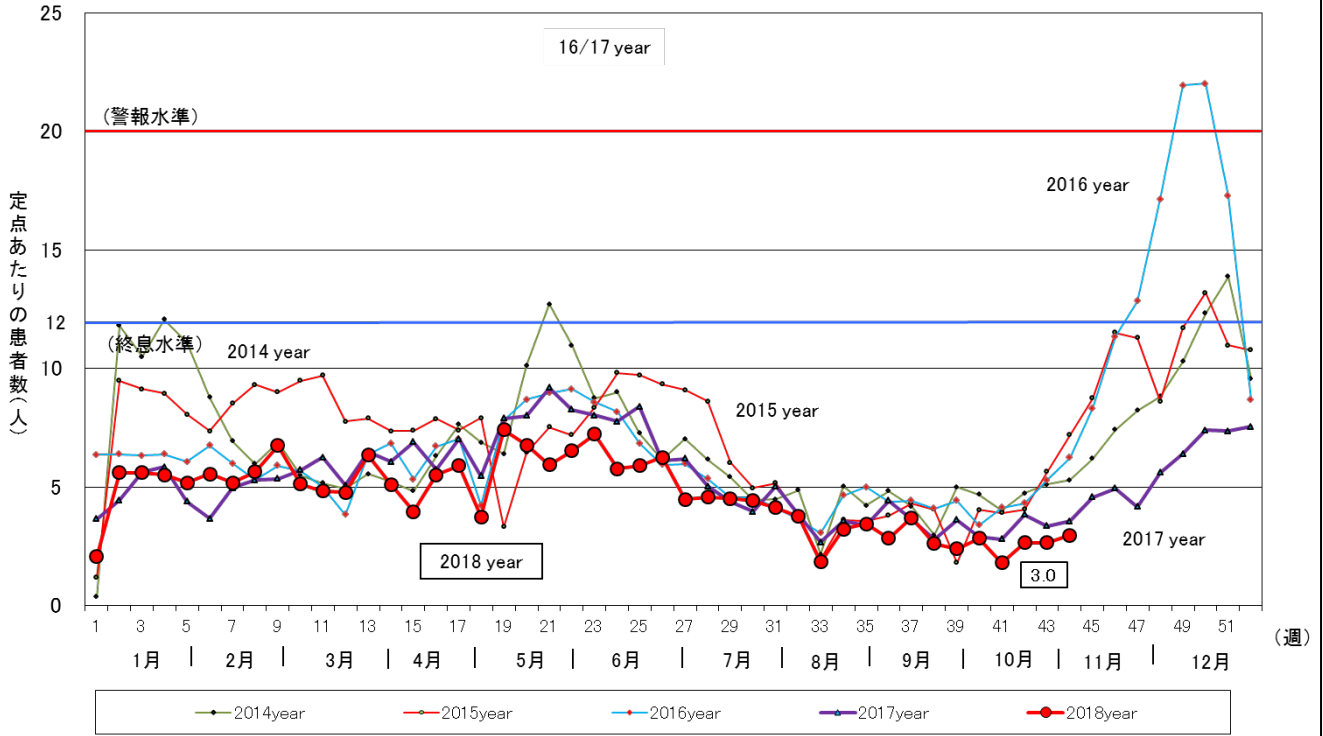
## 全数把握対象感染症発生状況 (五類感染症 侵襲性肺炎球菌感染症)

性別	年齢	発病年月日	初診年月日	診断年月日	病型	診断方法(検査法)	症状	推定感染原因	備考
男	60代	2018年10月26日	2018年10月26日	2018年10月26日	-	分離・同定による 病原体の検出 (髄液・血液)	頭痛、発熱 意識障害 髄膜炎、菌血症	その他 (肺炎から菌血症)	ワクチン接種なし
女	70代	2018年10月30日	2018年10月31日	2018年11月2日	-	分離・同定による 病原体の検出 (血液) 病原体抗原の検出 (イムノクロマト法)	発熱、肺炎 咳、嘔吐 全身倦怠感 菌血症	不明	ワクチン接種あり (2回)
男	50代	2018年10月30日	2018年11月1日	2018年11月2日	-	分離・同定による 病原体の検出 (血液)	発熱、咳 全身倦怠感 意識障害 菌血症	不明	ワクチン接種なし

## 神戸市環境保健研究所における病原体分離・検出状況

病原体	検体	区	状況
コクサッキーウイルスA16型	咽頭ぬぐい液	垂水	2歳1ヶ月女(10/24採取、37.9℃、手足口病)、家族内発生
	咽頭ぬぐい液	東灘	0歳1ヶ月女(10/29採取、発熱なし、手足口病)、家族内発生
A型インフルエンザウイルス (H1pdm09亜型)	鼻腔ぬぐい液	中央	4歳2ヶ月男(10/19採取、39.5℃、インフルエンザ、ワクチン未接種)
	鼻腔ぬぐい液	中央	4歳9ヶ月男(10/19採取、39.6℃、インフルエンザ、ワクチン未接種)
RSウイルス	鼻腔ぬぐい液	北	1歳5ヶ月女(10/18採取、40℃、RSウイルス感染症)
アデノウイルス1型	咽頭ぬぐい液	東灘	2歳10ヶ月男(10/12採取、40.8℃、咽頭結膜熱)
アデノウイルス3型	咽頭ぬぐい液	須磨	3歳6ヶ月男(10/9採取、39.6℃、咽頭結膜熱)

### 定点あたりの感染性胃腸炎患者報告数



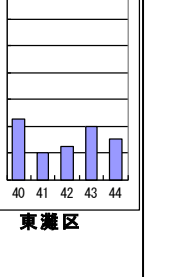
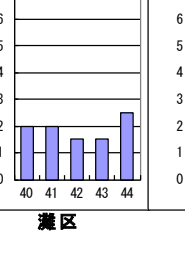
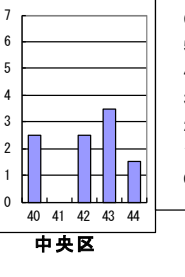
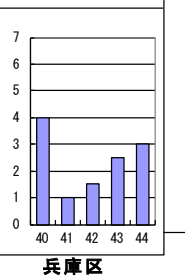
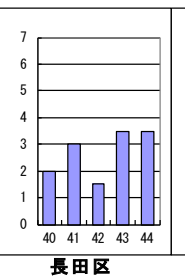
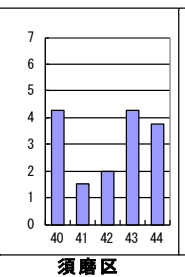
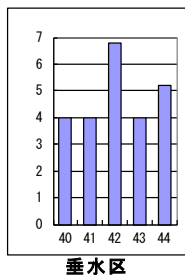
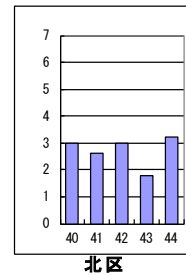
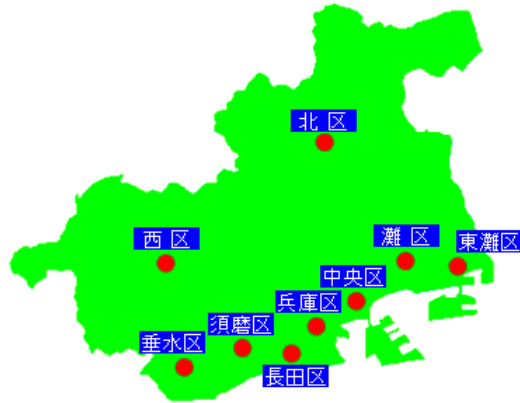
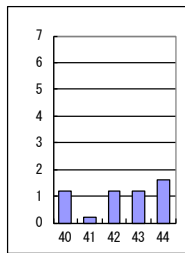
### 疾病別・地区別・定点あたり患者数マップ

第 40 週 平成30年10月1日

～

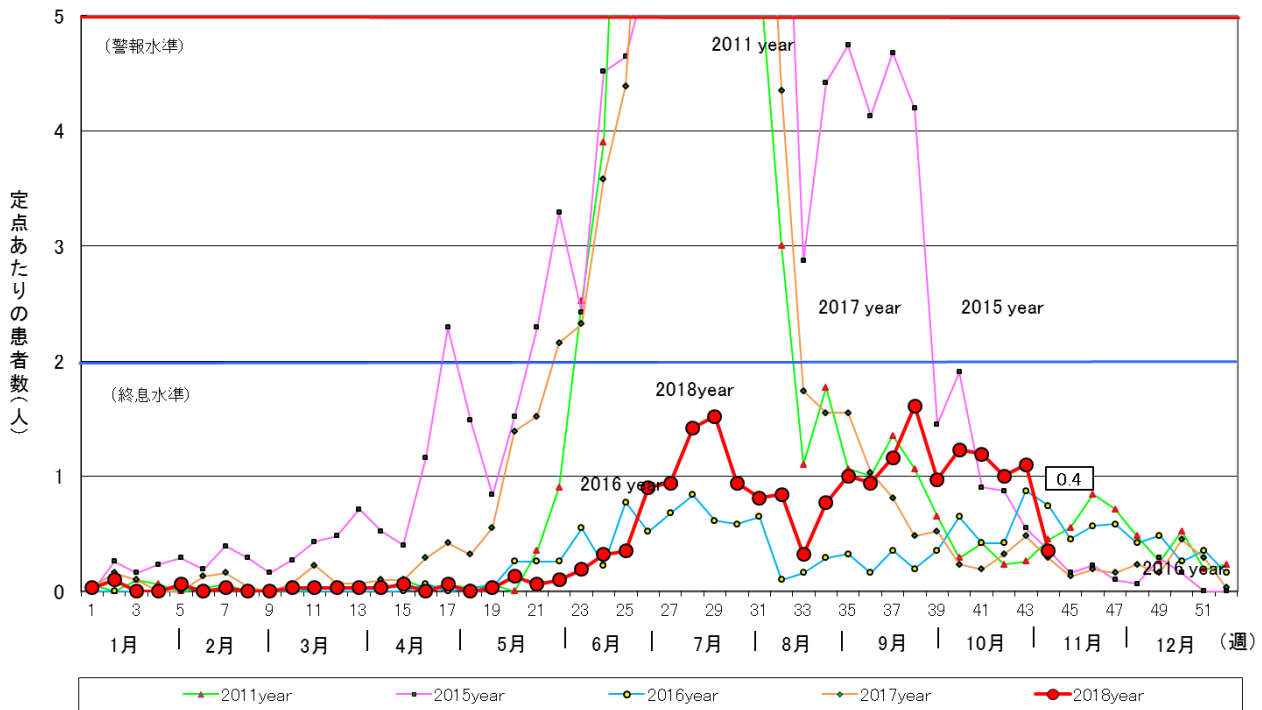
第 44 週 平成30年11月4日

#### 感染性胃腸炎



※ このマップは各区の定点報告医療機関の報告数を平均シグラフ化したものです。各区の定点医療機関数は区の人口に合わせて設定しています。すべての医療機関からの報告ではないため、区内の経時的な傾向を把握することはできませんが、区間の違いを正確に把握できるものではありません。

### 定点あたりの手足口病報告数

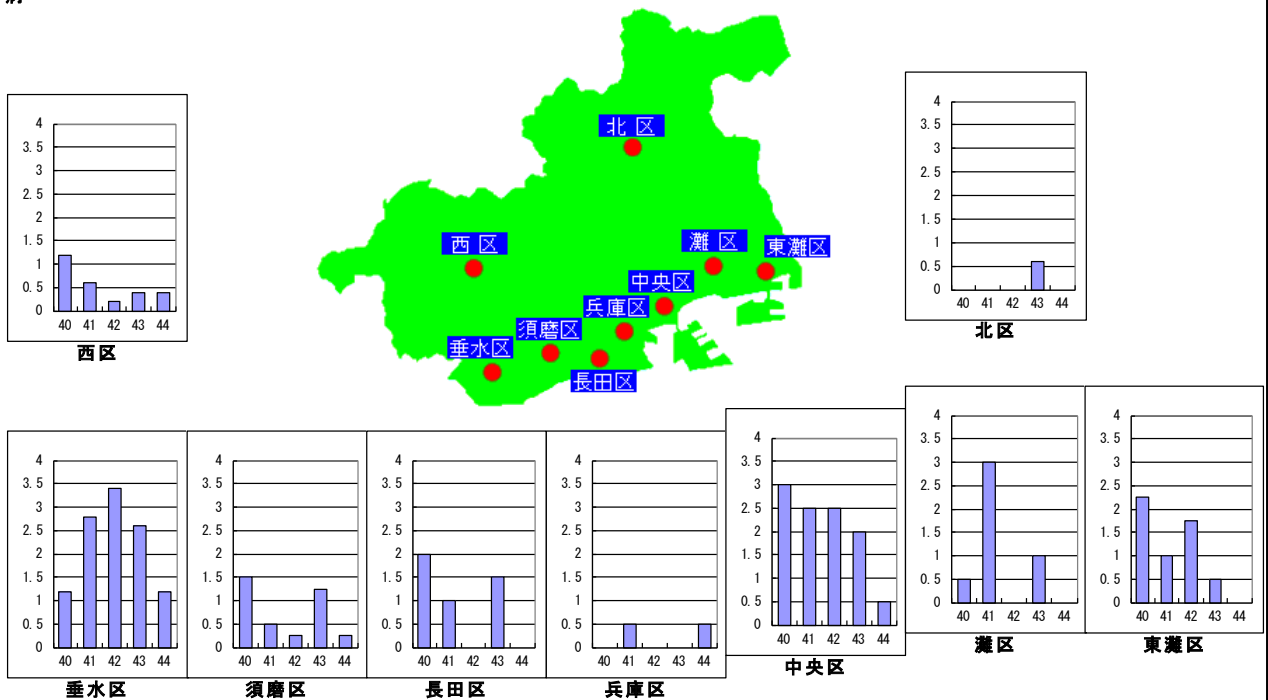


### 疾病別・地区別・定点あたり患者数マップ

第 40 週 平成30年10月1日

～ 第 44 週 平成30年11月4日

#### 手足口病



※ このマップは各区の定点報告医療機関の報告数を平均しグラフ化したものです。各区の定点医療機関数は区の人口に合わせて設定しています。すべての医療機関からの報告ではないため、区内の経時的な傾向を把握することはできませんが、区間の違いを正確に把握できるものではありません。