

神戸市感染症発生動向調査週報

平成30年10月29日 作成

神戸市感染症情報センター

報告定点数 48 ケ所 (内訳) 東灘6, 灘3, 中央3, 兵庫3,
設置定点数 48 ケ所 北8, 長田3, 須磨6, 垂水8, 西8

第 43週

平成30年10月22日

～

平成30年10月28日

インフルエンザ

| 疾病名称 | 東灘 | 灘 | 中央 | 兵庫 | 北 | 長田 | 須磨 | 垂水 | 西 | 計 | ～6ヶ月 | ～12ヶ月 | 1歳 | 2歳 | 3歳 | 4歳 | 5歳 | 6歳 | 7歳 | 8歳 | 9歳 | ～14歳 | ～19歳 | ～29歳 | ～39歳 | ～49歳 | ～59歳 | ～69歳 | ～79歳 | 80歳～ |
|---------|----|---|----|----|---|----|----|----|---|----|------|-------|----|----|----|----|----|----|----|----|----|------|------|------|------|------|------|------|------|------|
| インフルエンザ | | | 4 | | | 2 | | 1 | 3 | 10 | | | 1 | | 1 | 1 | | | 1 | | 2 | 1 | | 1 | 1 | 1 | | | | |

小児科

報告定点数 31 ケ所 (内訳) 東灘4, 灘2, 中央2, 兵庫2,
設置定点数 31 ケ所 北5, 長田2, 須磨4, 垂水5, 西5

| 疾病名称 | 東灘 | 灘 | 中央 | 兵庫 | 北 | 長田 | 須磨 | 垂水 | 西 | 計 | ～6ヶ月 | ～12ヶ月 | 1歳 | 2歳 | 3歳 | 4歳 | 5歳 | 6歳 | 7歳 | 8歳 | 9歳 | ～14歳 | ～19歳 | 20歳～ | | | | | | |
|---------------|----|---|----|----|---|----|----|----|---|----|------|-------|----|----|----|----|----|----|----|----|----|------|------|------|--|--|--|---|---|--|
| RSウイルス感染症 | 2 | 1 | 3 | 1 | 8 | | | | 3 | 18 | 3 | 3 | 7 | 3 | 2 | | | | | | | | | | | | | | | |
| 咽頭結膜熱 | | | | | | | 3 | 1 | 3 | 7 | | 1 | 1 | 1 | 2 | 2 | | | | | | | | | | | | | | |
| A群溶血性レンサ球菌咽頭炎 | 6 | 7 | | | 4 | | 5 | 6 | 7 | 35 | | | 1 | | | 5 | 10 | 2 | 5 | 5 | 2 | 1 | 1 | | | | | | 3 | |
| 感染性胃腸炎 | 8 | 3 | 7 | 5 | 9 | 7 | 17 | 20 | 6 | 82 | | 11 | 6 | 6 | 5 | 13 | 9 | 4 | 4 | 4 | 3 | 9 | | | | | | | 8 | |
| 水痘 | 3 | | 2 | | 8 | | 1 | 1 | 1 | 16 | | | 1 | 1 | | | | 1 | 3 | 4 | 1 | 5 | | | | | | | | |
| 手足口病 | 2 | 2 | 4 | | 3 | 3 | 5 | 13 | 2 | 34 | | 2 | 18 | 6 | 4 | 3 | | | | 1 | | | | | | | | | | |
| 伝染性紅斑 | | | 1 | | | 3 | | | | 4 | | | 1 | 1 | | | | | 1 | 1 | | | | | | | | | | |
| 突発性発疹 | 1 | | 1 | | | | 1 | 1 | 1 | 5 | | | 4 | | 1 | | | | | | | | | | | | | | | |
| ヘルパンギーナ | 1 | | 1 | | 1 | | | 8 | 4 | 15 | | | 4 | 3 | 6 | 1 | | | | | | 1 | | | | | | | | |
| 流行性耳下腺炎 | 1 | | | | | | | 1 | 1 | 3 | | | | | 1 | 1 | | | | | | | | | | | | 1 | | |

市内で細菌性赤痢の患者の報告が1例ありました。
この疾患は、潜伏期間1～5日(多くは3日以内)で発症し、倦怠感、発熱、水様性下痢、しぶり腹、膿粘血便などの症状がみられます。
近年、国内での感染は激減し、インド、タイなどのアジア地域での感染が多く、海外感染事例が70～80%を占めています。しかし、今年10月に他の自治体で細菌性赤痢が原因の集団食中毒が発生し、海外渡航歴がなくても細菌性赤痢に感染することがあります。
また、10～100個と極めて少ない菌量で感染するため、家族内での二次感染は40%見られます。
激しい下痢や粘血便などの症状がみられる場合には、医療機関の受診を検討しましょう。

百日咳は、平成30年1月1日から全数報告となりました。医療機関で患者を診断した際には、届出基準に基づき、届出の提出をお願いいたします。

報告定点数 10 ケ所 (内訳) 東灘1, 灘1, 中央1, 兵庫1,
設置定点数 10 ケ所 北1, 長田1, 須磨1, 垂水1, 西2

眼科

| 疾病名称 | 東灘 | 灘 | 中央 | 兵庫 | 北 | 長田 | 須磨 | 垂水 | 西 | 計 | ～6ヶ月 | ～12ヶ月 | 1歳 | 2歳 | 3歳 | 4歳 | 5歳 | 6歳 | 7歳 | 8歳 | 9歳 | ～14歳 | ～19歳 | ～29歳 | ～39歳 | ～49歳 | ～59歳 | ～69歳 | 70歳～ | |
|----------|----|---|----|----|---|----|----|----|---|----|------|-------|----|----|----|----|----|----|----|----|----|------|------|------|------|------|------|------|------|--|
| 急性出血性結膜炎 | | | | | | | | | | 0 | | | | | | | | | | | | | | | | | | | | |
| 流行性角結膜炎 | 1 | | | 1 | | 2 | 1 | 1 | 4 | 10 | | | 1 | | | 1 | 1 | | | | | | | 1 | 1 | | 3 | | 2 | |

【定点機関から報告されたその他の感染症情報】

東灘区○細菌性腸炎(カンピロバクター)1例:8歳 男
中央区○細菌性腸炎(カンピロバクター)1例:4歳 女
北 区○アデノウイルス感染症1例:1歳 女
○マイコプラズマ肺炎2例:3歳 女、6歳 男

【基幹定点からの報告】
インフルエンザによる入院1例:70代 女 インフルエンザB型

(インフルエンザ定点医療機関から報告された迅速キット陽性情報)

| A 型 | B 型 | A型またはB型 |
|-----|-----|---------|
| 8 | 0 | 0 |

【市内の感染症の状況】

○手足口病、ヘルパンギーナ
今年の手足口病とヘルパンギーナの患者数が8月下旬から横ばいのまま推移しており、過去5年の同時期と比較して多いです。これらの疾患は飛沫や接触により感染するため、予防策として手洗いを励行しましょう。
また、原因となるコクサッキーウイルスやエンテロウイルスは、アルコールが効きにくいウイルスのため、施設等で患者が発生した際には、次亜塩素酸ナトリウムを用いて消毒を行い、感染拡大を防止しましょう。

【風しんについて】

全国で風しん患者発生が報告が増加しています。
平成30年1月1日から10月28日までに兵庫県では、25例、神戸市では、4例の報告(単発事例)がありました。
今後の動向に注意しましょう。

[風しんの発生状況 国立感染症研究所HP](#)

【お知らせ】 バックナンバーは神戸市のホームページからご覧いただけます。

[神戸市 発生動向](#) [\[検索\]](#)

[「IL」情報センター](#) ホームページを開設しています。詳細は[こちらをクリック](#)

神戸市感染症発生動向調査週報

神戸市感染症情報センター 2018年10月31日作成

全数把握対象感染症発生状況 (三類感染症 細菌性赤痢)

| 性別 | 年齢 | 発病年月日 | 初診年月日 | 診断年月日 | 病型 | 診断方法(検査法) | 症状 | 推定感染原因 | 備考 |
|----|-----|-------------|-------------|-------------|-------------|-------------------|-------|--------|---------------|
| 女 | 70代 | 2018年10月25日 | 2018年10月25日 | 2018年10月30日 | sonnei (D群) | 分離・同定による病原体の検出(便) | 発熱・下痢 | 不明 | 海外渡航歴あり(アメリカ) |

全数把握対象感染症発生状況 (四類感染症 レジオネラ症)

| 性別 | 年齢 | 発病年月日 | 初診年月日 | 診断年月日 | 病型 | 診断方法(検査法) | 症状 | 推定感染原因 | 備考 |
|----|-----|-------------|-------------|-------------|-----|--------------------|---------------------|--------|----|
| 男 | 80代 | 2018年10月26日 | 2018年10月31日 | 2018年10月31日 | 肺炎型 | 尿中の病原体抗原の検出(酵素抗体法) | 発熱、肺炎 咳嗽 呼吸困難 | 不明 | - |

全数把握対象感染症発生状況 (五類感染症 侵襲性肺炎球菌感染症)

| 性別 | 年齢 | 発病年月日 | 初診年月日 | 診断年月日 | 病型 | 診断方法(検査法) | 症状 | 推定感染原因 | 備考 |
|----|-----|----------------|-------------|-------------|----|--|-----------------------|--------|----------|
| 男 | 80代 | 2018年10月2週目あたり | 2018年10月23日 | 2018年10月24日 | - | 分離・同定による病原体の検出(血液) | 全身倦怠感 肺炎 | 不明 | ワクチン接種なし |
| 男 | 70代 | 2018年10月23日 | 2018年10月23日 | 2018年10月26日 | - | 分離・同定による病原体の検出(血液) 病原体抗原の検出(イムノクロマト法) | 発熱、肺炎 全身倦怠感 菌血症 | 不明 | ワクチン接種なし |

全数把握対象感染症発生状況 (五類感染症 梅毒)

| 性別 | 年齢 | 発病年月日 | 初診年月日 | 診断年月日 | 病型 | 診断方法(検査法) | 症状 | 推定感染原因 | 備考 |
|----|-----|------------|-------------|-------------|-----------|--------------------|------------------------|---------|----|
| 男 | 40代 | 2018年9月15日 | 2018年10月5日 | 2018年10月19日 | 早期顕症梅毒I期 | RPRカードテスト TPHA法 | 初期硬結 硬性下疳 | 異性間性的接触 | - |
| 男 | 40代 | 2018年10月初め | 2018年10月20日 | 2018年10月23日 | 早期顕症梅毒I期 | 自動化法 TPHA法 | 硬性下疳 鼠径部リンパ節腫脹(無痛性) | 異性間性的接触 | - |
| 女 | 20代 | 不明 | 2018年10月12日 | 2018年10月17日 | 早期顕症梅毒II期 | RPRカードテスト TPHA法 | 梅毒性バラ疹 扁平コンジローマ | 異性間性的接触 | - |
| 男 | 40代 | 2017年10月頃 | 2018年10月24日 | 2018年10月26日 | 早期顕症梅毒I期 | RPRカードテスト TPHA法 | 初期硬結 | 性的接触 | - |
| 男 | 20代 | 2018年10月4日 | 2018年10月24日 | 2018年10月30日 | 早期顕症梅毒I期 | RPRカードテスト TPHA法 | 初期硬結 鼠径部リンパ節腫脹(無痛性) | 異性間性的接触 | - |

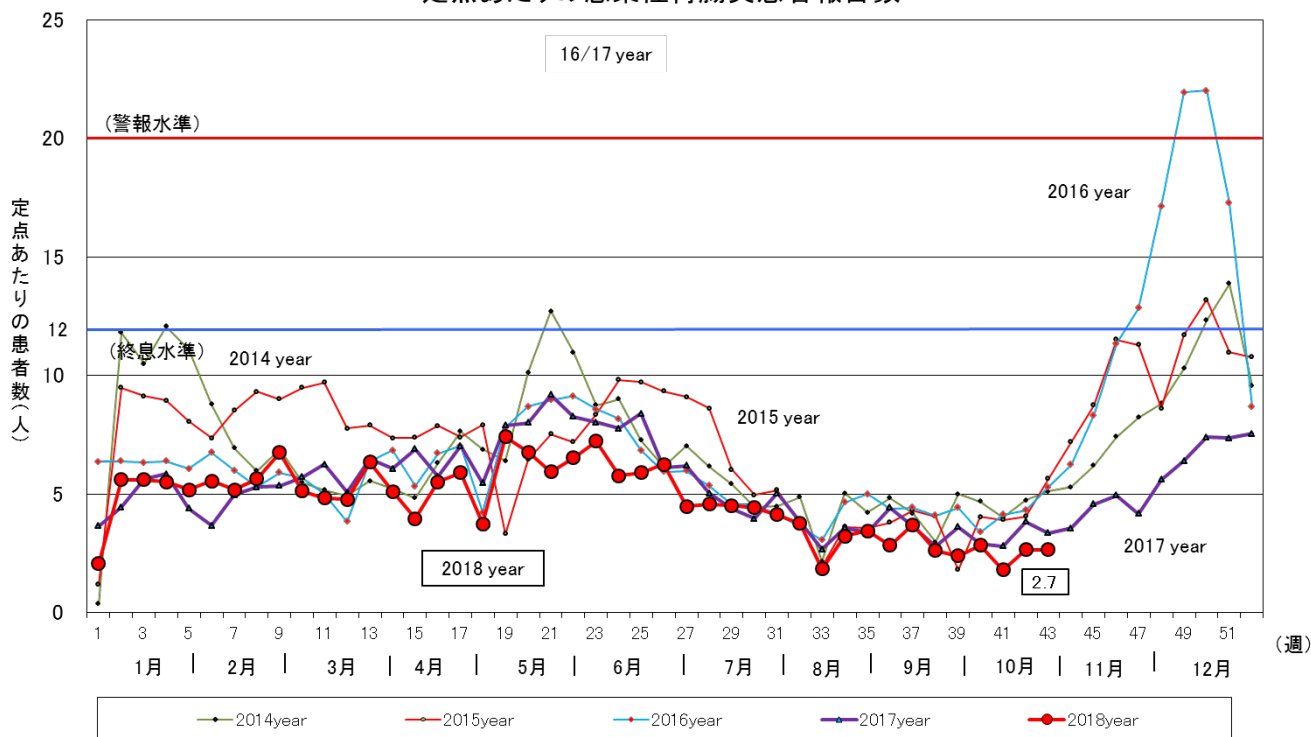
全数把握対象感染症発生状況 (五類感染症 百日咳)

| 性別 | 年齢 | 発病年月日 | 初診年月日 | 診断年月日 | 病型 | 診断方法(検査法) | 症状 | 推定感染原因 | 備考 |
|----|------|-------------|-------------|-------------|----|-----------------------|------------------|--------|-----------|
| 男 | 10代 | 2018年9月中旬 | 2018年10月7日 | 2018年10月21日 | - | 単一血清で抗体価の高値 | 持続する咳 | 家族内感染 | ワクチン接種歴不明 |
| 女 | 0~4歳 | 2018年10月22日 | 2018年10月25日 | 2018年10月26日 | - | 検体からの病原体遺伝子の検出(LAMP法) | 持続する咳 夜間の咳き込み | 家族内感染 | ワクチン接種歴なし |

神戸市環境保健研究所における病原体分離・検出状況

| 病原体 | 検体 | 区 | 状況 |
|--------------------------|--------|----|--|
| コクサッキーウイルスA6型 | 咽頭ぬぐい液 | 中央 | 2歳1ヶ月男(10/9採取、38.6℃、手足口病) |
| コクサッキーウイルスA16型 | 咽頭ぬぐい液 | 東灘 | 1歳男(10/16採取、38℃、手足口病) |
| | 咽頭ぬぐい液 | 中央 | 2歳0ヶ月男(10/17採取、38℃、手足口病) |
| | 結膜ぬぐい液 | 垂水 | 3歳女(10/19採取、発熱なし、手足口病)、通っている保育所で複数の患者発生 |
| A型インフルエンザウイルス(H1pdm09亜型) | 鼻腔ぬぐい液 | 須磨 | 5歳5ヶ月男(10/5採取、39℃、インフルエンザ、ワクチン未接種) |
| | 鼻腔ぬぐい液 | 垂水 | 5歳3ヶ月男(10/9採取、39℃、インフルエンザ、ワクチン未接種) |
| アデノウイルス2型 | 咽頭ぬぐい液 | 東灘 | 1歳9ヶ月男(10/1採取、39.6℃、咽頭結膜熱) |
| 水痘帯状疱疹ウイルス | 水疱内容物 | 中央 | 5歳女(10/16採取、37.7℃、水痘疑い)、通っている保育所で複数の患者発生 |

定点あたりの感染性胃腸炎患者報告数



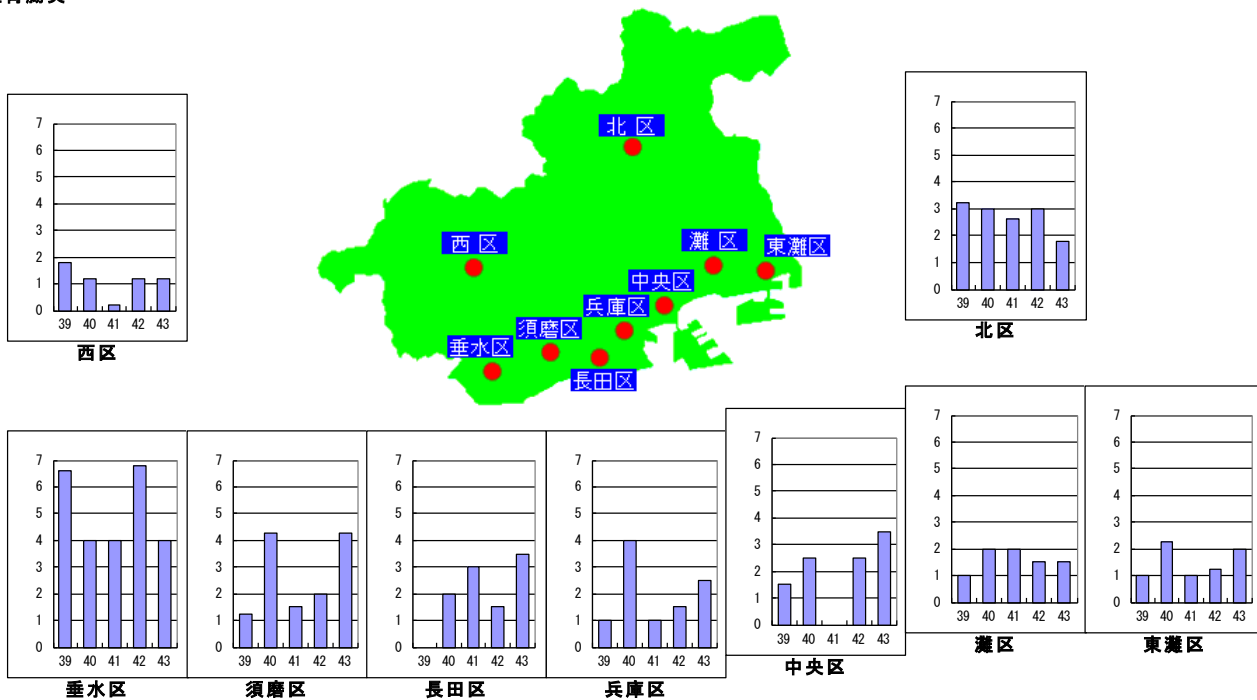
疾病別・地区別・定点あたり患者数マップ

第 39 週 平成30年9月24日

～

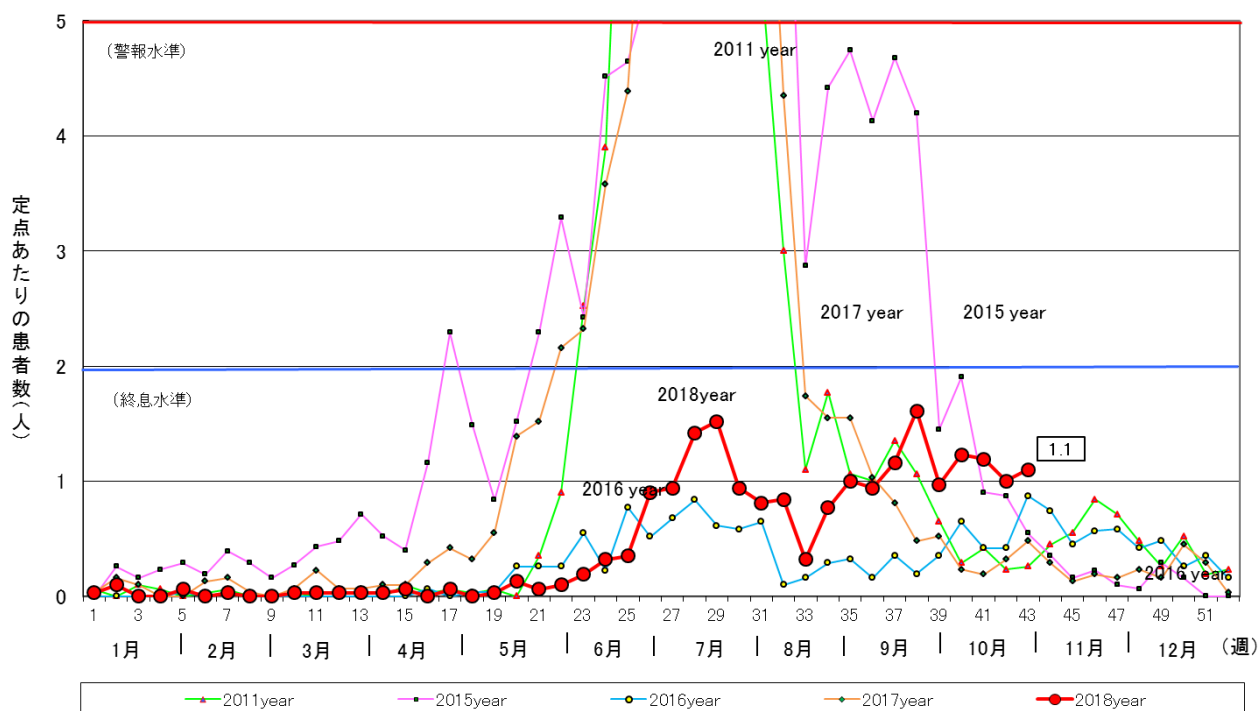
第 43 週 平成30年10月28日

感染性胃腸炎



※ このマップは各区の定点報告医療機関の報告数を平均シグラフ化したものです。各区の定点医療機関数は区の人口に合わせて設定しています。すべての医療機関からの報告ではないため、区内の経時的な傾向を把握することはできませんが、区間の違いを正確に把握できるものではありません。

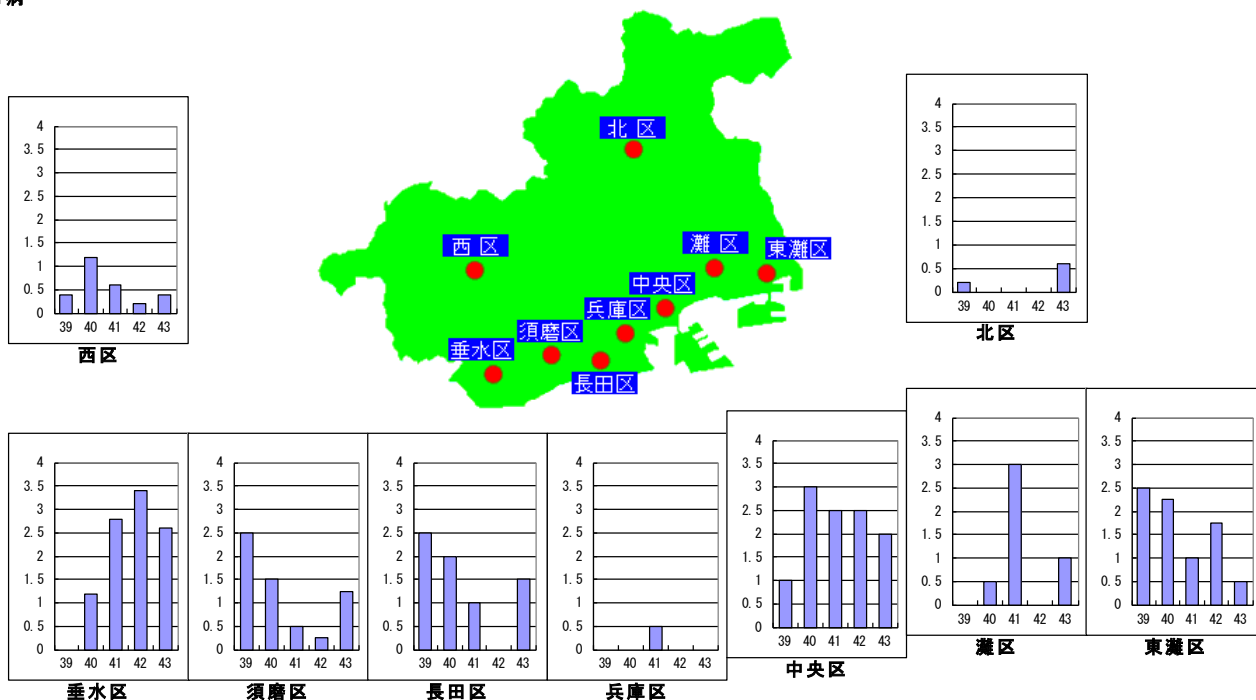
定点あたりの手足口病報告数



疾病別・地区別・定点あたり患者数マップ

第 39 週 平成30年9月24日 ~ 第 43 週 平成30年10月28日

手足口病



※ このマップは各区の定点報告医療機関の報告数を平均しグラフ化したものです。各区の定点医療機関数は区の人口に合わせて設定しています。すべての医療機関からの報告ではないため、区内の経時的な傾向を把握することはできませんが、区間の違いを正確に把握できるものではありません。