

神戸市感染症発生動向調査週報

平成30年9月26日 作成

神戸市感染症情報センター

報告定点数 47 ケ所 (内訳) 東灘6, 灘3, 中央3, 兵庫3,
設置定点数 48 ケ所 北8, 長田3, 須磨6, 垂水7, 西8

第 38週

平成30年9月17日 ~

平成30年9月23日

インフルエンザ

疾病名称	東灘	灘	中央	兵庫	北	長田	須磨	垂水	西	計	~6ヶ月	~12ヶ月	1歳	2歳	3歳	4歳	5歳	6歳	7歳	8歳	9歳	~14歳	~19歳	~29歳	~39歳	~49歳	~59歳	~69歳	~79歳	80歳~
インフルエンザ										0																				

小児科

報告定点数 31 ケ所 (内訳) 東灘4, 灘2, 中央2, 兵庫2,
設置定点数 31 ケ所 北5, 長田2, 須磨4, 垂水5, 西5

疾病名称	東灘	灘	中央	兵庫	北	長田	須磨	垂水	西	計	~6ヶ月	~12ヶ月	1歳	2歳	3歳	4歳	5歳	6歳	7歳	8歳	9歳	~14歳	~19歳	20歳~	
RSウイルス感染症	13		6	1	11		4	9	2	46	7	4	19	8	5	2	1								
咽頭結膜熱			1						3	4			1	1	1					1					
A群溶血性レンサ球菌咽頭炎	3	4			4	1	2	3	2	19						4	4	3		3	1	1	2	1	
感染性胃腸炎	4	3			16	9	6	36	7	81	1	6	12	8	7	6	5	3	6	2	4	9	3	9	
水痘	1	1	3	2	1				1	9			1	1	1	1	2		1			1	1		
手足口病	15	2	3			12	8	8	2	50		3	21	10	8	3	3	1			1				
伝染性紅斑										0															
突発性発疹					1	1	1	1	1	5	1	1	3												
ヘルパンギーナ		1	2	6	1	7	4	7		28			5	8	2	7	1	3	1			1			
流行性耳下腺炎	1				1		1			3				1	1						1				

百日咳は、平成30年1月1日から全数報告となりました。医療機関で患者を診断した際には、届出基準に基づき、届出の提出をお願いいたします。

9月24日~30日は結核予防週間です。神戸市の人口10万人あたりの結核罹患率は19.7であり、全国より高い水準です。毎年約300人が市内で新たに結核患者として登録される方のうち、80歳以上の割合が約4割(70歳以上の割合が約6割)で高齢者の発病が多いのは国と同じ傾向です。
また、特に高齢者では結核を発症しても初期には、微熱、からだのだるさ、長引く咳・たん等の症状がほとんど表れず、気づかないうちに進行してしまうことがあります。結核の早期発見のため、年に1回は胸のレントゲン検査を受けましょう。
「遺したいものは、それですか?」以下の結核のホームページもご覧ください。

[結核 神戸市HP](#)

[結核 厚生労働省HP](#)

眼科

報告定点数 10 ケ所 (内訳) 東灘1, 灘1, 中央1, 兵庫1,
設置定点数 10 ケ所 北1, 長田1, 須磨1, 垂水1, 西2

疾病名称	東灘	灘	中央	兵庫	北	長田	須磨	垂水	西	計	~6ヶ月	~12ヶ月	1歳	2歳	3歳	4歳	5歳	6歳	7歳	8歳	9歳	~14歳	~19歳	~29歳	~39歳	~49歳	~59歳	~69歳	70歳~
急性出血性結膜炎										0																			
流行性角結膜炎					2				1	3				2		1													

【定点機関から報告されたその他の感染症情報】

東灘区○水痘(2歳 男)について、ワクチン接種歴あり
中央区○アデノウイルス感染症2例:3歳 男
北 区○アデノウイルス感染症3例:1歳 女、11歳 男、12歳 女
○マイコプラズマ肺炎2例:6歳 男、9歳 男
垂水区○ヒトメタニューモウイルス2例:1歳 男、2歳 男
○ノロウイルス感染症1例:0歳6か月 男
○細菌性腸炎(カンピロバクター)1例:年齢性別不明
西 区○細菌性腸炎(カンピロバクター)1例:3歳 女
○細菌性腸炎(病原性大腸菌O1)1例:69歳 女
○アデノウイルス感染症2例:5歳 男、年齢性別不明1例

【市内の感染症の状況】

○百日咳
百日咳の届出が10例ありました。今年の1月に全数把握疾患となってから58例目の届出です。長引く咳が特徴で、小児の場合はスタックートと呼ばれる特徴的な咳が見られることがあり、特に乳児では、死亡例や重症化事例があります。
成人の場合はこのような特徴が少ないため、気づかぬうちに周囲に感染を広げてしまうことがあります。家族内感染が推定される届出が多いです。

【行政検査情報】行政検査: 公衆衛生上、問題となる病原体について市が行う検査
○風しん(五類感染症)疑い 26歳 女 検査結果: PCR陰性 IgM抗体検査(医療機関で実施)陰性 届出取下げ
・症状: 発熱、発疹、リンパ節腫脹 ・風しん患者との接触歴不明 ・患者発生地域での滞在歴なし
・ワクチン接種歴あり(2回)。初めの間取りでは、ワクチン接種歴なしとの連絡あり。

【お知らせ】 バックナンバーは神戸市のホームページからご覧いただけます。

[神戸市 発生動向](#) [\[検索\]](#)

[「I」情報センター](#) ホームページを開設しています。詳細は[こちらをクリック](#)

神戸市感染症発生動向調査週報

神戸市感染症情報センター

2018年9月26日作成

全数把握対象感染症発生状況 (三類感染症 腸管出血性大腸菌感染症)

性別	年齢	発病年月日	初診年月日	診断年月日	菌種	診断方法(検査法)	症状	推定感染原因	備考
女	20代	2018年9月10日	2018年9月12日	2018年9月14日	O157 (VT1VT2)	分離・同定による病原体の検出(便)	腹痛、血便 水様性下痢	不明	-
女	40代	-	2018年9月18日	2018年9月20日	O157 (VT1VT2)	分離・同定による病原体の検出(便)	なし	不明	無症状病原体保有者 上記患者の家族

全数把握対象感染症発生状況 (四類感染症 A型肝炎)

性別	年齢	発病年月日	初診年月日	診断年月日	病型	診断方法(検査法)	症状	推定感染原因	備考
男	80代	2018年9月9日	2018年9月10日	2018年9月18日	-	血清IgM抗体の検出	発熱・黄疸 肝機能異常	不明	-

全数把握対象感染症発生状況 (四類感染症 レジオネラ症)

性別	年齢	発病年月日	初診年月日	診断年月日	病型	診断方法(検査法)	症状	推定感染原因	備考
男	50代	2018年9月15日	2018年9月18日	2018年9月18日	肺炎型	尿中の病原体抗原の検出 (イムノクロマト法)	発熱、肺炎 意識障害・咳嗽 呼吸困難 多臓器不全	不明	-
男	60代	不明	2018年9月24日	2018年9月24日	肺炎型	尿中の病原体抗原の検出 (イムノクロマト法)	発熱、肺炎 意識障害・下痢 多臓器不全 その他(食欲低下)	不明	-

全数把握対象感染症発生状況 (五類感染症 侵襲性肺炎球菌感染症)

性別	年齢	発病年月日	初診年月日	診断年月日	病型	診断方法(検査法)	症状	推定感染原因	備考
男	20代	2018年9月11日	2018年9月11日	2018年9月14日	-	分離・同定による病原体の検出 (血液)	発熱 菌血症	飛沫・飛沫核感染	ワクチン接種不明

全数把握対象感染症発生状況 (五類感染症 梅毒)

性別	年齢	発病年月日	初診年月日	診断年月日	病型	診断方法(検査法)	症状	推定感染原因	備考
女	20代	-	2018年9月18日	2018年9月18日	無症状病原体保有者	RPRカードテスト TPHA法	なし	不明	-

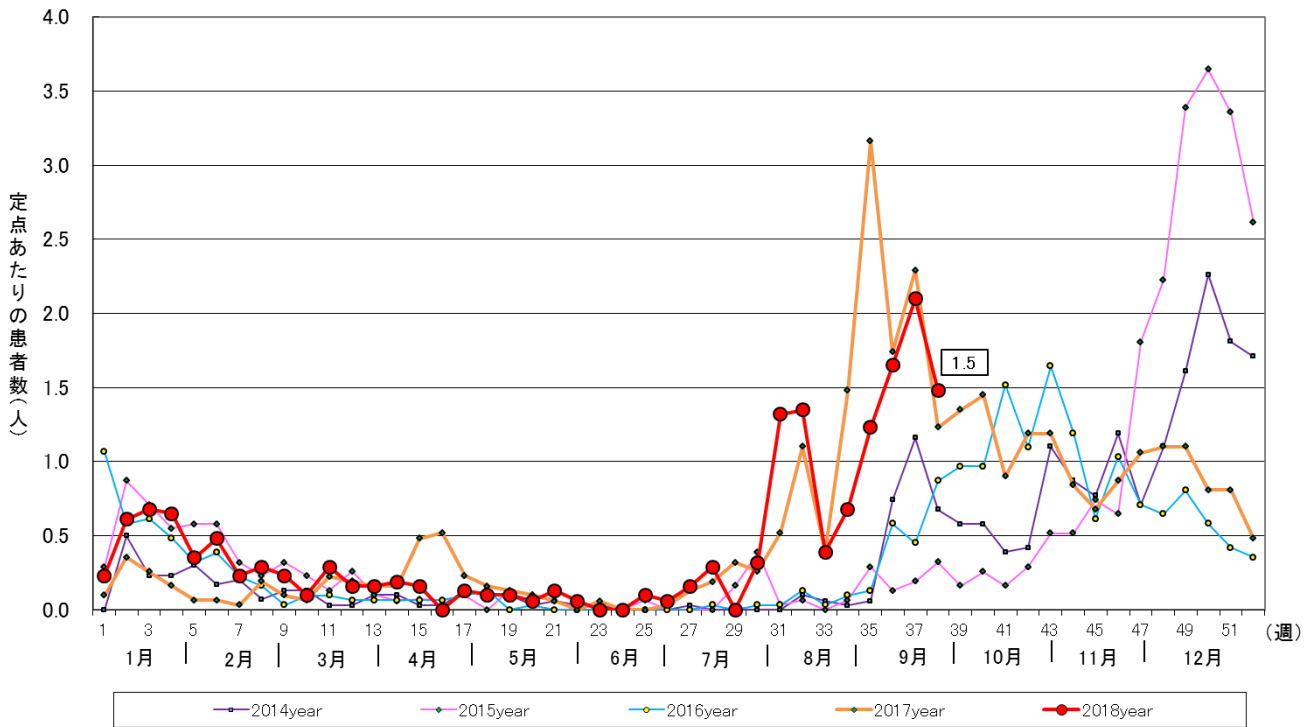
全数把握対象感染症発生状況 (五類感染症 百日咳)

性別	年齢	発病年月日	初診年月日	診断年月日	病型	診断方法(検査法)	症状	推定感染原因	備考
女	0~4歳	2018年8月23日	2018年8月30日	2018年9月11日	-	ペア血清で抗体価の 有意上昇	持続する咳・肺炎 呼吸苦 スタッカート・ウーブ 嘔吐・チアノーゼ 白血球数増多	家族内感染	ワクチン接種歴なし
男	5~9歳	2018年9月10日	2018年9月12日	2018年9月12日	-	検体からの病原体遺伝子の 検出(LAMP法)	持続する咳 夜間の咳き込み スタッカート	家族内感染	ワクチン接種歴あり (4回)
男	10代	2018年7月	2018年8月6日	2018年9月17日	-	単一血清で抗体価の高値	持続する咳 夜間の咳き込み	不明	ワクチン接種歴あり (4回)
男	5~9歳	2018年8月	2018年8月17日	2018年9月21日	-	単一血清で抗体価の高値	持続する咳 夜間の咳き込み スタッカート	家族内感染 (上記患者の弟)	ワクチン接種歴あり (4回)
男	30代	2018年9月1日	2018年9月11日	2018年9月18日	-	単一血清で抗体価の高値	持続する咳	不明	ワクチン接種歴不明
男	5~9歳	2018年9月3日	2018年9月5日	2018年9月21日	-	検体からの病原体遺伝子の 検出(LAMP法)	持続する咳 嘔吐	不明	ワクチン接種歴あり (4回)
女	10代	2018年9月7日	2018年9月8日	2018年9月21日	-	検体からの病原体遺伝子の 検出(LAMP法)	持続する咳 夜間の咳き込み	不明	ワクチン接種歴あり (4回)
男	5~9歳	2018年9月8日	2018年9月10日	2018年9月21日	-	検査診断例との接触	持続する咳	家族内感染 (母からの感染)	ワクチン接種歴あり (4回)
女	5~9歳	2018年9月7日	2018年9月10日	2018年9月21日	-	検体からの病原体遺伝子の 検出(LAMP法)	持続する咳		ワクチン接種歴あり (4回)
女	10代	2018年9月8日	2018年9月18日	2018年9月25日	-	検体からの病原体遺伝子の 検出(LAMP法) 単一血清で抗体価の高値	持続する咳 夜間の咳き込み 嘔吐	不明	ワクチン接種歴不明

神戸市環境保健研究所における病原体分離・検出状況

病原体	検体	区	状況
A群溶血性レンサ球菌	咽頭ぬぐい液	須磨	5歳、男 発熱、上気道炎 T型別:12型 薬剤感受性試験:PCG、ABPC、CTRX、CFPM、MEPM、VCM、CLDM、CAM、AZM、LVFX、GFLX(感受性)
エシェリヒア コリ <i>Escherichia coli</i>	分離株	兵庫	78歳、女 カルバペネム耐性腸内細菌科細菌感染症 クラスAβ-ラクタマーゼ産生 (CTX-M-1型、TEM型)

定点あたりのRSウイルス感染症報告数



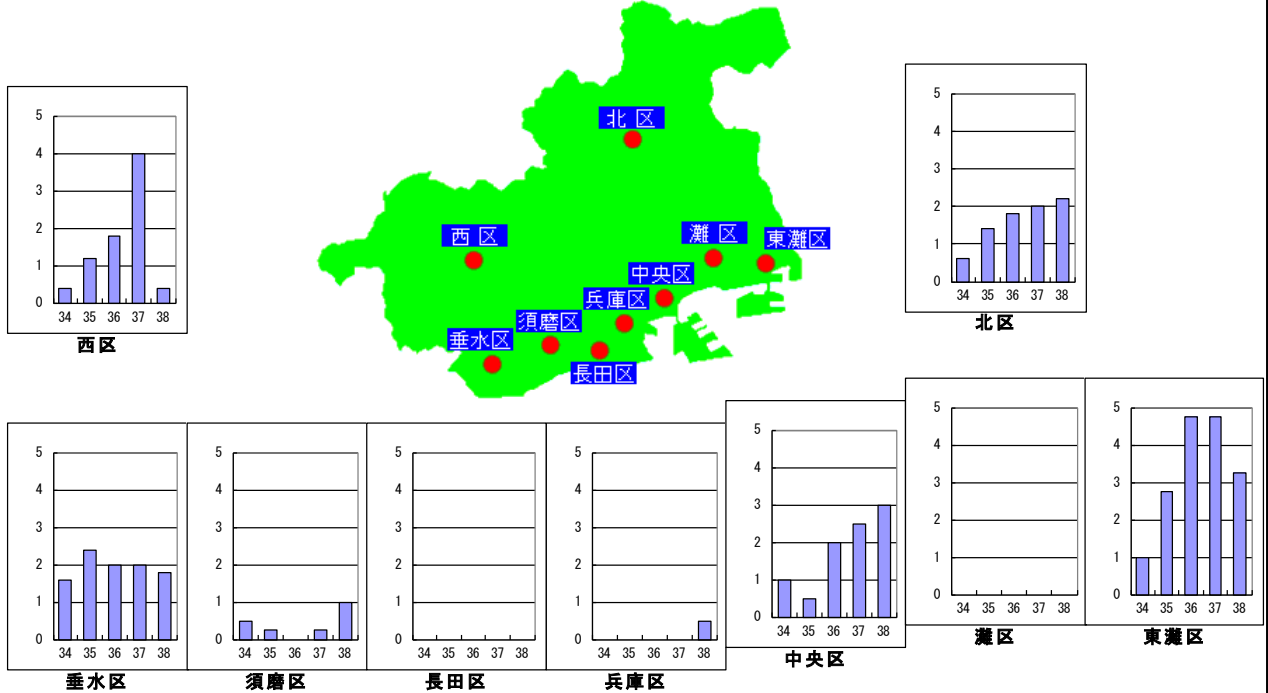
疾病別・地区別・定点あたり患者数マップ

第 34 週 平成30年8月20日

~

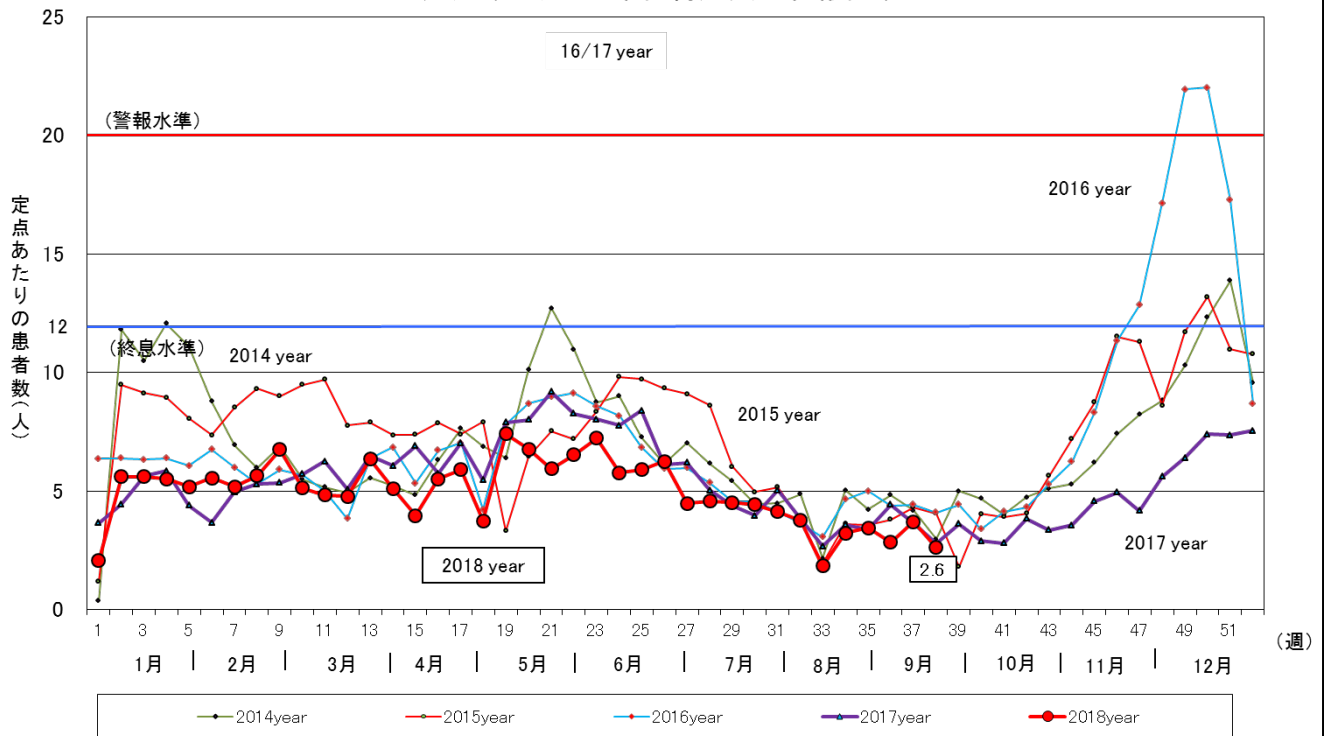
第 38 週 平成30年9月23日

RSウイルス感染症



※ このマップは各区の定点報告医療機関の報告数を平均しグラフ化したものです。各区の定点医療機関数は区の人口に合わせて設定しています。すべての医療機関からの報告ではないため、区内の経時的な傾向を把握することはできませんが、区間の違いを正確に把握できるものではありません。

定点あたりの感染性胃腸炎患者報告数



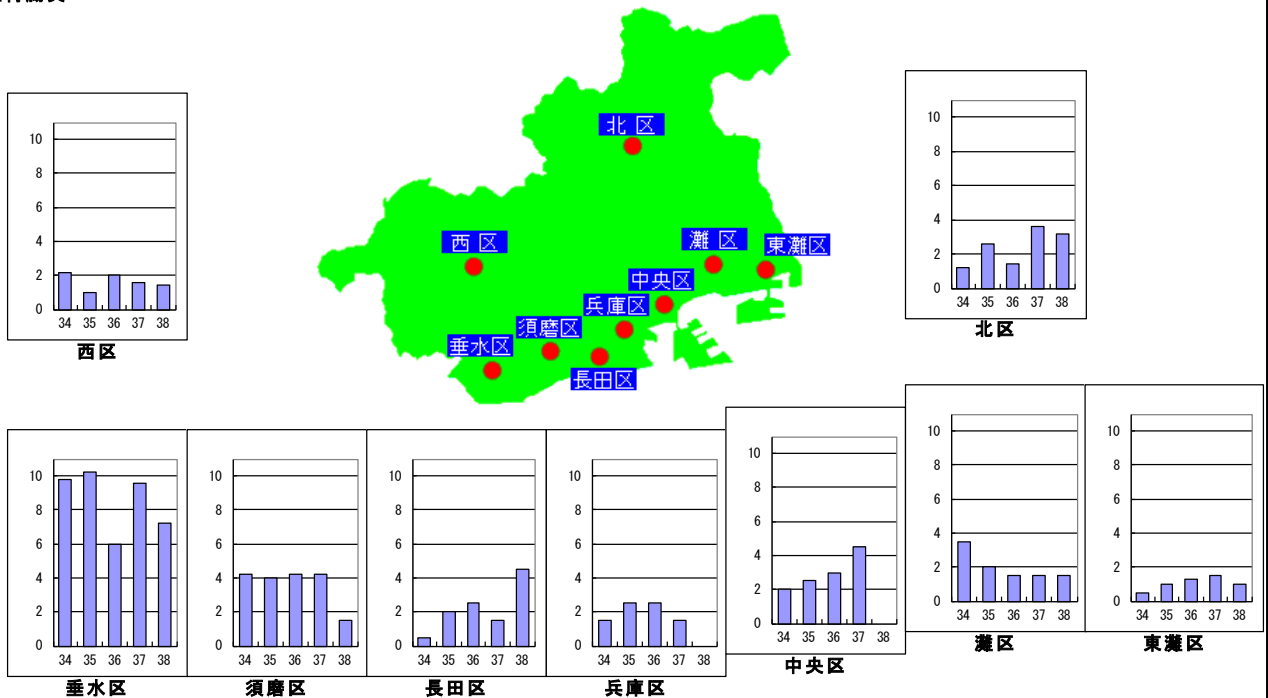
疾病別・地区別・定点あたり患者数マップ

第 34 週 平成30年8月20日

～

第 38 週 平成30年9月23日

感染性胃腸炎



※ このマップは各区の定点報告医療機関の報告数を平均しグラフ化したものです。各区の定点医療機関数は区の人口に合わせて設定しています。すべての医療機関からの報告ではないため、区内の経時的な傾向を把握することはできませんが、区間の違いを正確に把握できるものではありません。