

# 神戸市感染症発生動向調査週報

平成30年3月14日 作成

神戸市感染症情報センター

報告定点数 48 ケ所 (内訳) 東灘6, 灘3, 中央3, 兵庫3,  
設置定点数 48 ケ所 北8, 長田3, 須磨6, 垂水8, 西8

第 10週

平成30年3月5日

～

平成30年3月11日

## インフルエンザ

疾病名称	東灘	灘	中央	兵庫	北	長田	須磨	垂水	西	計	～6ヶ月	～12ヶ月	1歳	2歳	3歳	4歳	5歳	6歳	7歳	8歳	9歳	～14歳	～19歳	～29歳	～39歳	～49歳	～59歳	～69歳	～79歳	80歳～
インフルエンザ	43	12	20	13	45	24	42	90	114	403		6	11	17	15	23	23	22	19	18	26	66	18	14	34	24	24	24	17	2

## 小児科

報告定点数 31 ケ所 (内訳) 東灘4, 灘2, 中央2, 兵庫2,  
設置定点数 31 ケ所 北5, 長田2, 須磨4, 垂水5, 西5

疾病名称	東灘	灘	中央	兵庫	北	長田	須磨	垂水	西	計	～6ヶ月	～12ヶ月	1歳	2歳	3歳	4歳	5歳	6歳	7歳	8歳	9歳	～14歳	～19歳	20歳～						
RSウイルス感染症					1			1	1	3			2	1																
咽頭結膜熱	1							1	2	4					1	1	2													
A群溶血性レンサ球菌咽頭炎	10	10	1		6			9	15	51			2	1	3	9	9	4	5	2	3	8	3	2						
感染性胃腸炎	21	7	11	7	11	9	22	47	24	159	1	7	18	12	18	18	16	18	6	7	9	15	1	13						
水痘	1				2				1	4		1			1		1			1										
手足口病								1		1					1															
伝染性紅斑										0																				
突発性発疹	1					1			3	5		2	3																	
ヘルパンギーナ										0																				
流行性耳下腺炎					2			1	1	4				1	1		1					1								

百日咳は、平成30年1月1日から全数報告となりました。医療機関で患者を診断した際には、届出基準に基づき、届出の提出をお願いいたします。

報告定点数 10 ケ所 (内訳) 東灘1, 灘1, 中央1, 兵庫1,  
設置定点数 10 ケ所 北1, 長田1, 須磨1, 垂水1, 西2

## 眼科

疾病名称	東灘	灘	中央	兵庫	北	長田	須磨	垂水	西	計	～6ヶ月	～12ヶ月	1歳	2歳	3歳	4歳	5歳	6歳	7歳	8歳	9歳	～14歳	～19歳	～29歳	～39歳	～49歳	～59歳	～69歳	70歳～	
急性出血性結膜炎										0																				
流行性角結膜炎	2									2														1				1		

### 【定点機関から報告されたその他の感染症情報】

- 東灘区○アデノウイルス感染症4例:  
0歳10か月 男、1歳 男、4歳 男、5歳 男  
○ノロウイルス感染症3例:1歳 男女、9歳 男  
○ロタウイルス感染症3例:2歳 女、6歳 女、10歳 男  
○ヒトメタニューモウイルス1例:1歳 女  
灘 区○溶連菌+インフルエンザB型(混合感染)1例:4歳 男  
中央区○ノロウイルス感染症1例:0歳10か月 男  
北 区○細菌性腸炎(病原性大腸菌O1)1例:3歳 男  
西 区○細菌性腸炎(カンピロバクター)1例:26歳 男

### 【基幹定点(市内3ヶ所)からの報告】

- マイコプラズマ肺炎2例:5歳 女、8歳 男

### 【市内の感染症の状況】

#### ○インフルエンザ **流行期(終息水準)**

今週のインフルエンザ患者の報告は、定点あたり8.4人(先週12.9人)と減少し、注意報レベル以下となりました。

(インフルエンザ定点医療機関から報告された迅速キット陽性情報)

A 型	B 型	A型およびB型
137	213	1

#### 【行政検査情報】行政検査:公衆衛生上、問題となる病原体について市が行う検査

- 風しん(五類感染症)疑い 26歳 女 検査結果:PCR陰性のため発生届出取下げ(病院が実施したIgMの検査結果も陰性)  
・症状:発熱、発疹、結膜充血、リンパ節腫脹 ・風しん患者との接触歴不明 ・ワクチン接種歴不明

#### 【コメント欄の用語解説】

- ※ **神戸モデル(感染症早期探知・地域連携システム)**:地域・学校園・施設・医療機関等と保健所・区との連携強化により施設から感染症または感染症を疑う事例の発生時に報告をいただいている。

今年1件目の水痘(入院例)の全数届出は、成人例でした。小児も定点医療機関や神戸モデル連絡票(※)による報告があがってきています。  
水痘(水ぼうそう)は、冬から夏に流行します。好発年齢は1～5歳ですが、成人も子どもから感染することがあります。10～20日の潜伏期間を経て、発熱、発疹があります。発疹は、かゆみを伴い、2～3日で水疱となり、最後は痂皮(かさぶた)を残し治癒します。感染力が高く、発疹出現1～2日前からすべての水疱が痂皮化するまで患者の水疱内容物や気道分泌物を介して、直接接触、飛沫感染あるいは空気感染します。  
予防には、ワクチン接種が効果的です。平成26年10月1日から幼児の定期予防接種となり、以降、全国での定点医療機関からの報告数は、年々減少しています。対象者は、期間内に接種を受けましょう。

【お知らせ】バックナンバーは神戸市のホームページからご覧いただけます。

[神戸市 発生動向【検索】](#)

[「ILI情報センター」ホームページを開発しています。詳細はこちらをクリック](#)

# 神戸市感染症発生動向調査週報

神戸市感染症情報センター 2018年3月14日作成

## 全数把握対象感染症発生状況

(二類感染症 結核)

結核届出患者数は24人(うち潜在性結核感染症15人)です。

## 全数把握対象感染症発生状況

(五類感染症 カルバペネム耐性腸内細菌科細菌感染症)

性別	年齢	発病年月日	初診年月日	診断年月日	菌種名	診断方法(検査法)	症状	推定感染原因	備考
女	80代	不明	2018年3月2日	2018年3月8日	<i>E. coli</i>	分離・同定による病原体の検出(腹水) 薬剤耐性の確認	腹膜炎	不明	-

## 全数把握対象感染症発生状況

(五類感染症 急性脳炎)

性別	年齢	発病年月日	初診年月日	診断年月日	病型	診断方法(検査法)	症状	推定感染原因	備考
男	50代	2018年2月27日	2018年3月2日	2018年3月3日	病原体不明	臨床決定	発熱・頭痛 意識障害 髄液細胞数の増加	不明	-
男	0~4歳	2018年3月10日	2018年3月11日	2018年3月12日	病原体不明	臨床決定	発熱 意識障害 髄液細胞数の増加	不明	-

## 全数把握対象感染症発生状況

(五類感染症 劇症型溶血性レンサ球菌感染症)

性別	年齢	発病年月日	初診年月日	診断年月日	病型	診断方法(検査法)	症状	推定感染原因	備考
男	40代	2018年3月3日	2018年3月3日	2018年3月7日	A群	分離・同定による病原体の検出(手術創・壊死軟部組織)	ショック・DIC 肝不全・腎不全 軟部組織炎 全身性紅斑性発疹	不明	-

## 全数把握対象感染症発生状況

(五類感染症 水痘 入院例)

性別	年齢	発病年月日	初診年月日	診断年月日	病型	診断方法(検査法)	症状	推定感染原因	備考
女	40代	2018年3月2日	2018年3月3日	2018年3月4日	臨床診断例	臨床決定	発熱・発疹 膿痂疹	不明	ワクチン接種歴なし

## 全数把握対象感染症発生状況

(五類感染症 侵襲性肺炎球菌感染症)

性別	年齢	発病年月日	初診年月日	診断年月日	病型	診断方法(検査法)	症状	推定感染原因	備考
男	80代	2018年2月17日	2018年2月23日	2018年2月27日	-	分離・同定による病原体の検出(血液) イムノクロマト法	咳・肺炎 菌血症	不明	ワクチン接種あり(2回)
女	60代	2018年3月1日	2018年3月1日	2018年3月2日	-	分離・同定による病原体の検出(血液)	肺炎 菌血症	不明	ワクチン接種なし
女	10代	2018年3月6日	2018年3月6日	2018年3月7日	-	分離・同定による病原体の検出(血液)	肺炎 菌血症	不明	ワクチン接種なし
男	0~4歳	2018年3月6日	2018年3月7日	2018年3月8日	-	分離・同定による病原体の検出(血液)	発熱 菌血症	不明	ワクチン接種あり(4回)
男	0~4歳	2018年3月8日	2018年3月8日	2018年3月10日	-	分離・同定による病原体の検出(髄液)	発熱・痙攣 項部硬直 大泉門膨隆 髄膜炎	不明	ワクチン接種あり(3回)
女	70代	2018年2月22日	2018年3月1日	2018年3月12日	-	分離・同定による病原体の検出(血液)	発熱・咳 全身倦怠感 肺炎 菌血症	不明	ワクチン接種なし

## 全数把握対象感染症発生状況

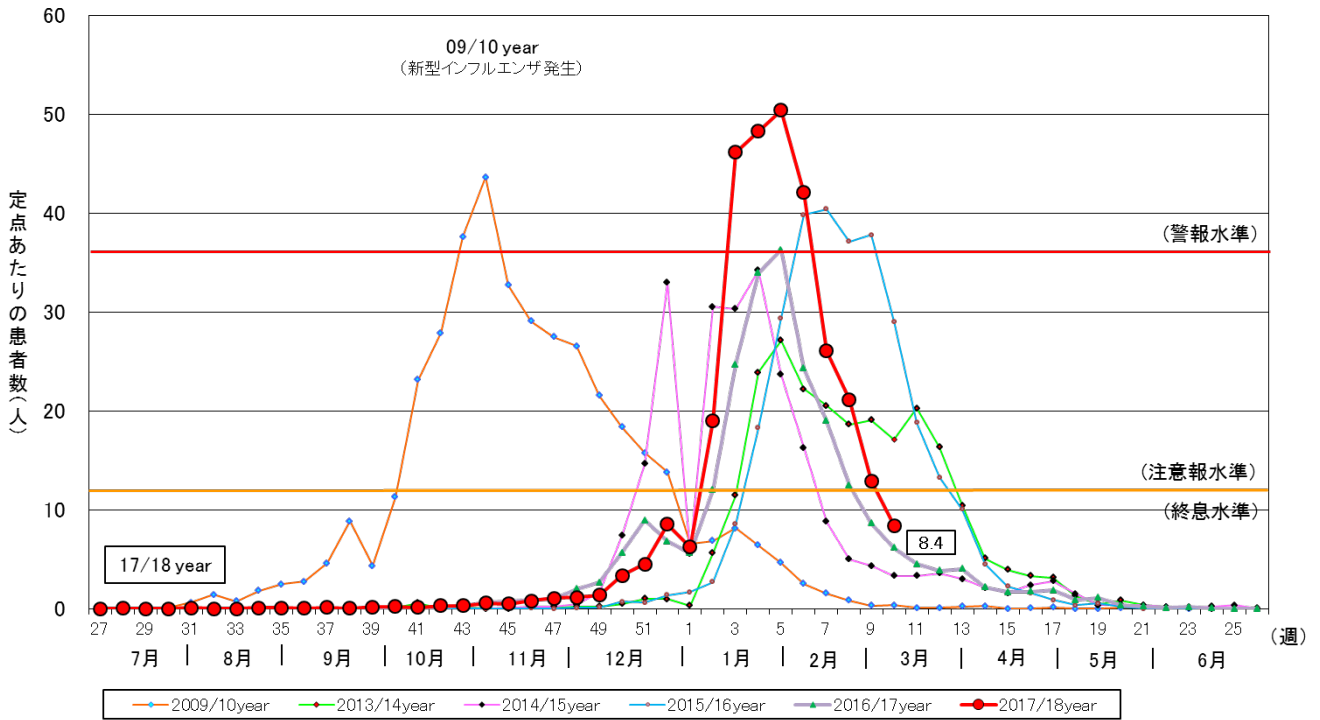
(五類感染症 梅毒)

性別	年齢	発病年月日	初診年月日	診断年月日	病型	診断方法(検査法)	症状	推定感染原因	備考
男	20代	2018年1月	2018年2月26日	2018年2月27日	早期顕症梅毒 I 期	RPRカードテスト TPHA法	初期硬結 硬性下疳 鼠径部リンパ節腫脹(無痛性)	異性間性的接触	-

# 神戸市環境保健研究所における病原体分離・検出状況

病原体	検体	区	状況
A型インフルエンザウイルス(H1pdm09亜型)	鼻腔ぬぐい液	兵庫	0歳5ヶ月男(2/20採取、38.5℃、インフルエンザ、ワクチン未接種)、家族内発生
A型インフルエンザウイルス(H3亜型)	鼻腔ぬぐい液	西	3歳1ヶ月男(2/20採取、39℃、インフルエンザ、ワクチン未接種)、通っている保育園で複数の患者発生
	鼻腔ぬぐい液	北	2歳6ヶ月男(2/22採取、37.5℃、インフルエンザ、ワクチン未接種)
	鼻腔ぬぐい液	須磨	4歳女(2/23採取、39.8℃、インフルエンザ、ワクチン接種済み)
	鼻腔ぬぐい液	須磨	8歳男(2/23採取、38.4℃、インフルエンザ、ワクチン未接種)
B型インフルエンザウイルス(山形系統)	鼻腔ぬぐい液	中央	12歳男(2/23採取、38.8℃、インフルエンザ、ワクチン未接種)
	鼻腔ぬぐい液	西	5歳1ヶ月男(2/25採取、38.6℃、インフルエンザ、ワクチン接種歴不明)
	鼻腔ぬぐい液	須磨	9歳男(2/26採取、40℃、インフルエンザ、ワクチン接種歴不明)
	鼻腔ぬぐい液	須磨	61歳男(2/26採取、37.8℃、インフルエンザ、ワクチン未接種)
パラインフルエンザウイルス2型	咽頭ぬぐい液	東灘	4歳9ヶ月男(2/5採取、38.0℃、手足口病疑い、エンテロウイルス遺伝子検査陰性)
ヒトメタニューモウイルス	鼻腔ぬぐい液	須磨	2歳4ヶ月男(2/26採取、40℃、ヒトメタニューモウイルス感染症)
ノロウイルスGII	便	西	6歳女(3/7採取、37.2℃、感染性胃腸炎)
アデノウイルス3型	鼻腔ぬぐい液	東灘	4歳男(2/14採取、39.2℃、咽頭結膜熱)、家族内発生
淋菌	尿道分泌物	垂水	22歳男、尿道炎、薬剤感受性試験:PCG:中間感受性、CFIX、CTRX、AZM:感受性

### 定点あたりのインフルエンザ患者報告数

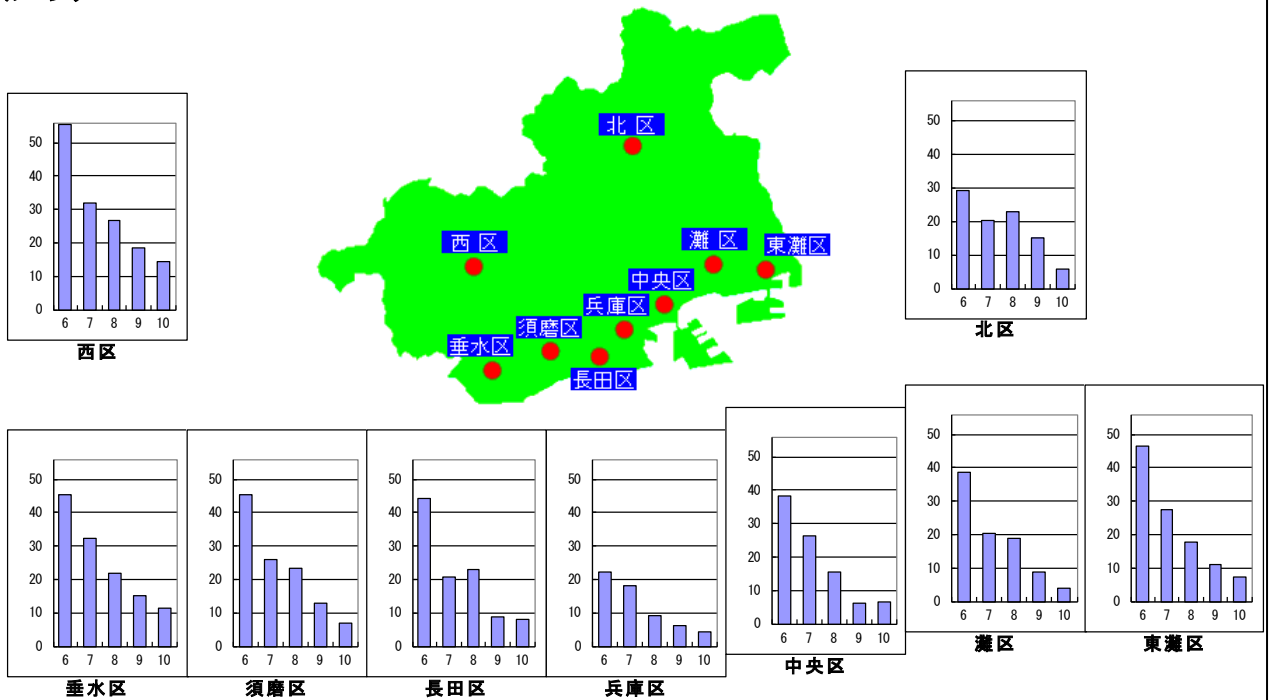


### 疾病別・地区別・定点あたり患者数マップ

第 6 週 平成30年2月5日

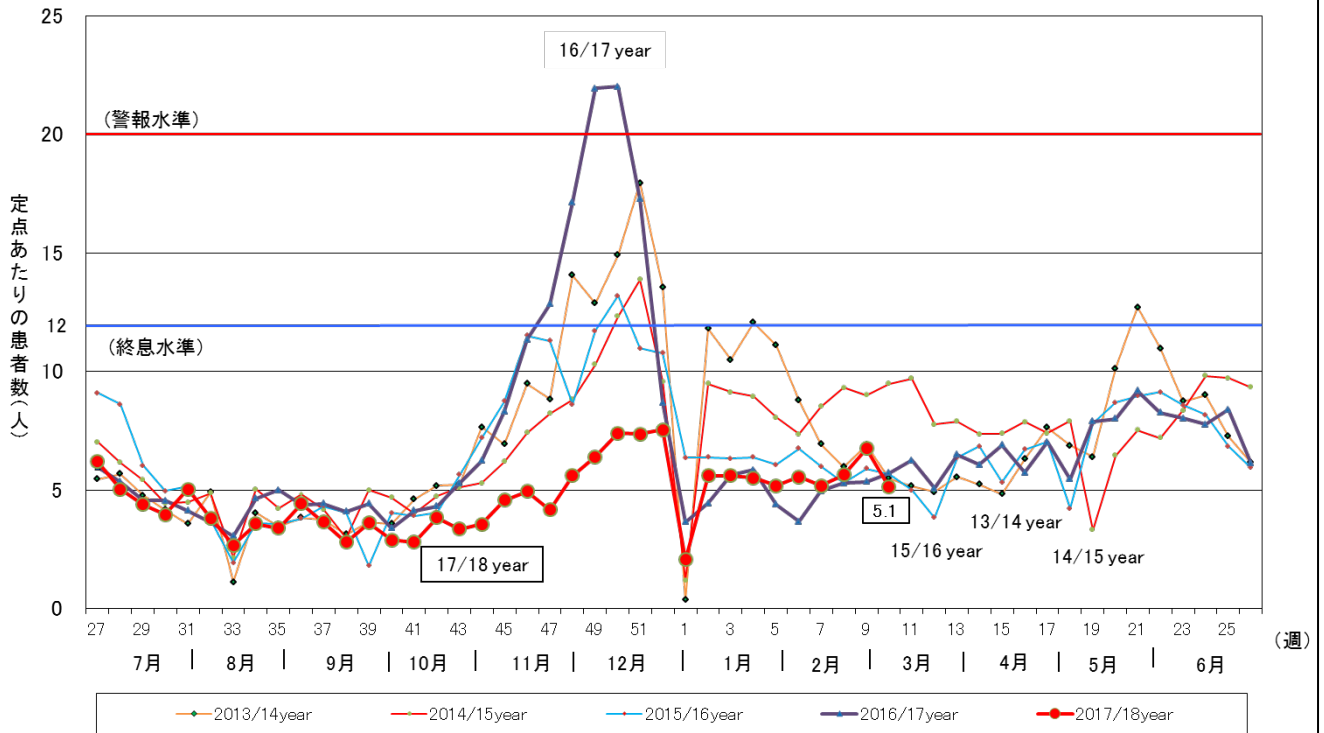
～ 第 10 週 平成30年3月11日

#### インフルエンザ



※ このマップは各区の定点報告医療機関の報告数を平均シグラフ化したものです。各区の定点医療機関数は区の人口に合わせて設定しています。すべての医療機関からの報告ではないため、区内の経時的な傾向を把握することはできませんが、区間の違いを正確に把握できるものではありません。

### 定点あたりの感染性胃腸炎患者報告数



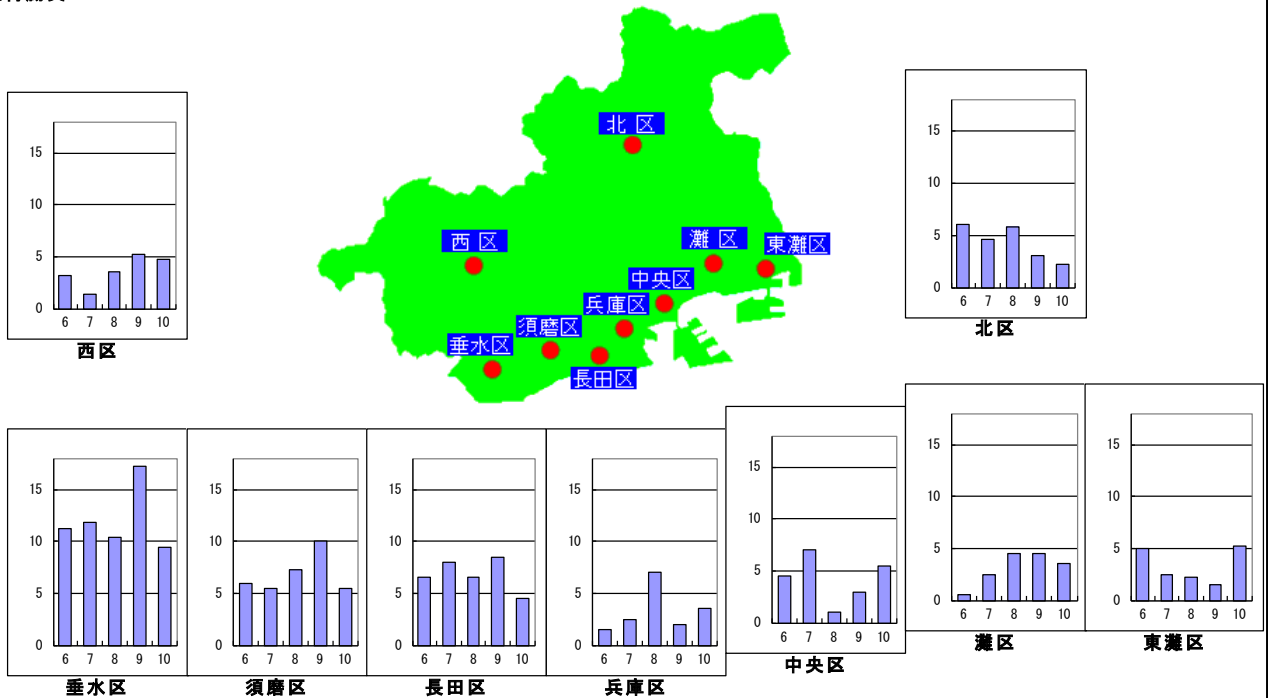
### 疾病別・地区別・定点あたり患者数マップ

第 6 週 平成30年2月5日

～

第 10 週 平成30年3月11日

#### 感染性胃腸炎



※ このマップは各区の定点報告医療機関の報告数を平均シグラフ化したものです。各区の定点医療機関数は区の人口に合わせて設定しています。すべての医療機関からの報告ではないため、区内の経時的な傾向を把握することはできませんが、区間の違いを正確に把握できるものではありません。