

業種別・ごみの分け方のポイント

業種ごとに出るごみの種類は異なります。出るごみの特徴、傾向を掴むことで減量化に繋がります。

オフィス

オフィスで多く排出されるコピー用紙や、チラシ、封筒、ダンボールといった紙ごみはリサイクルすることで可燃ごみの減量につながります。



可燃 コピー用紙・ダンボール・弁当がら ※コピー用紙・ダンボールなどの紙は、積極的にリサイクルしましょう	資源 ペットボトル・空き缶 ※飲料・調味料入っていたもの
--	--

飲食業

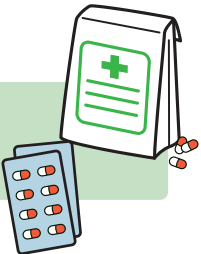
飲食業から排出される残飯やコーヒー・茶がらなどの生ごみは、水気をよく切るだけで減量になります。また、店内の新聞・雑誌などの紙ごみはリサイクルすることで可燃ごみの減量につながります



可燃 生ごみ(残飯・コーヒー・茶がらなど)・新聞紙・雑誌・プラスチック容器・割りばし ※生ごみは水気をよく切ってください ※新聞紙・雑誌などの紙は、積極的にリサイクルしましょう

医療機関・薬局・製薬業

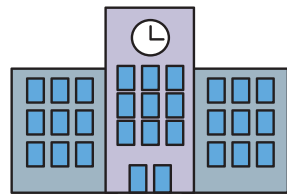
医療機関・薬局・製薬業からよく排出されるコピー用紙や、薬品等を梱包していた空箱、待合スペースの新聞などの紙ごみはリサイクルすることで可燃ごみの減量につながります。



可燃 コピー用紙・新聞紙・雑誌・空箱(紙箱・ダンボール)・紙コップ ※コピー用紙・ダンボールなどの紙は、積極的にリサイクルしましょう	資源 ペットボトル・空き缶 ※飲料・調味料入っていたもの
--	--

福祉事業・教育機関

福祉事業・教育機関の利用者の飲食に伴う生ごみは、水気をよく切るだけで減量になります。また、使用済みおむつは汚物を取り除いて出す必要があります。

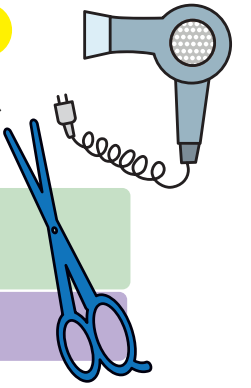


可燃 コピー用紙・ダンボール・生ごみ・紙おむつ(感染のおそれがないもの) ※コピー用紙・ダンボールなどの紙は、積極的にリサイクルしましょう ※感染のおそれのある紙おむつは産業廃棄物(感染性廃棄物)として処分してください
--

資源 ペットボトル・空き缶 ※飲料・調味料入っていたもの
--

理容店・美容院

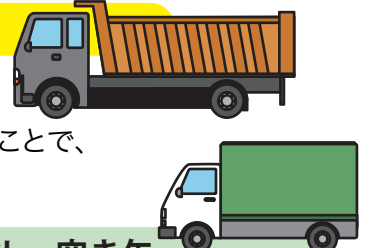
理容店・美容院で使用するカラー剤・パーマ液等のスプレー缶は、中身を使い切ったうえで、穴を開けずに「カセットボンベ・スプレー缶」専用指定袋に入れて排出してください。



可燃 髪の毛・雑誌・パーマ液容器(プラスチック) ※雑誌などの紙は、積極的にリサイクルしましょう	資源 ペットボトル・空き缶 ※飲料・調味料入っていたもの
カセットボンベ・スプレー缶	スプレー缶

販売業・運送業

取扱う商品の多い販売業・運送業では、ごみの中で割合の大きいもの(販売業ならダンボールやコピー用紙といった紙ごみ)をリサイクルなどへ回すことで、排出するごみ量を比較的容易に減らすことができます。



可燃 コピー用紙・ダンボール・新聞紙 ※コピー用紙・ダンボールなどの紙は、積極的にリサイクルしましょう	資源 ペットボトル・空き缶 ※飲料・調味料入っていたもの
---	--

建設業・製造業

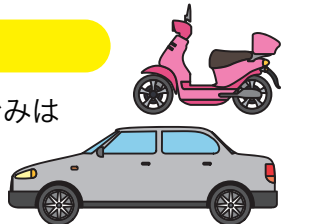
建設業・製造業からよく排出される、設計図等の紙ごみはリサイクルすることで可燃ごみの減量につながります。また、工事や製造過程で発生するプラスチック・ゴムくず・繊維くず・がれき類などは産業廃棄物として処分してください。



可燃 コピー用紙・チラシ・生ごみ ※コピー用紙・ダンボールなどの紙は、積極的にリサイクルしましょう	資源 ペットボトル・空き缶 ※飲料・調味料入っていたもの
---	--

自動車・オートバイ関連業

自動車・オートバイ関連業から排出されるコピー用紙や伝票、カタログといった紙ごみはリサイクルすることで可燃ごみの減量につながります。なお、タイヤやその他関連部品は産業廃棄物として処分してください。



可燃 コピー用紙・ダンボール・伝票・生ごみ ※コピー用紙・ダンボールなどの紙は、積極的にリサイクルしましょう	資源 ペットボトル・空き缶 ※飲料・調味料入っていたもの
--	--

農林・園芸業

農林・園芸業からは、土などを入れていた空き袋、ビニールポットやプラスチックカップ、花がらや茎などが排出されています。また、コピー用紙やダンボールといった紙ごみも見受けられ、これらはリサイクルすることで可燃ごみの減量につながります。



可燃 肥料袋・茎・花がら・木質ごみ・ビニールポット

ここに掲載している以外の、業種別のよく出る品目については、以下からご覧いただけます。

神戸市 事業系ごみ分別検索 メニュー画面から「業種でさがす」を選択してください