

# 神戸港航路(-12m)浚渫工事の作業のお知らせ

神戸港航路(-12m)浚渫工事を下記の通り行います。  
 付近を航行される船舶は、作業船の運航等に十分注意のうえ  
 航行をお願いします。

連絡先		
発注者：国土交通省 近畿地方整備局 神戸港湾事務所 第一建設管理官室	TEL 078-331-6703	
施工者：若築・あおみ・本間JV JV神戸港作業所 所長 篠原 渉	TEL 050-5526-5570 TEL 090-4564-5253	

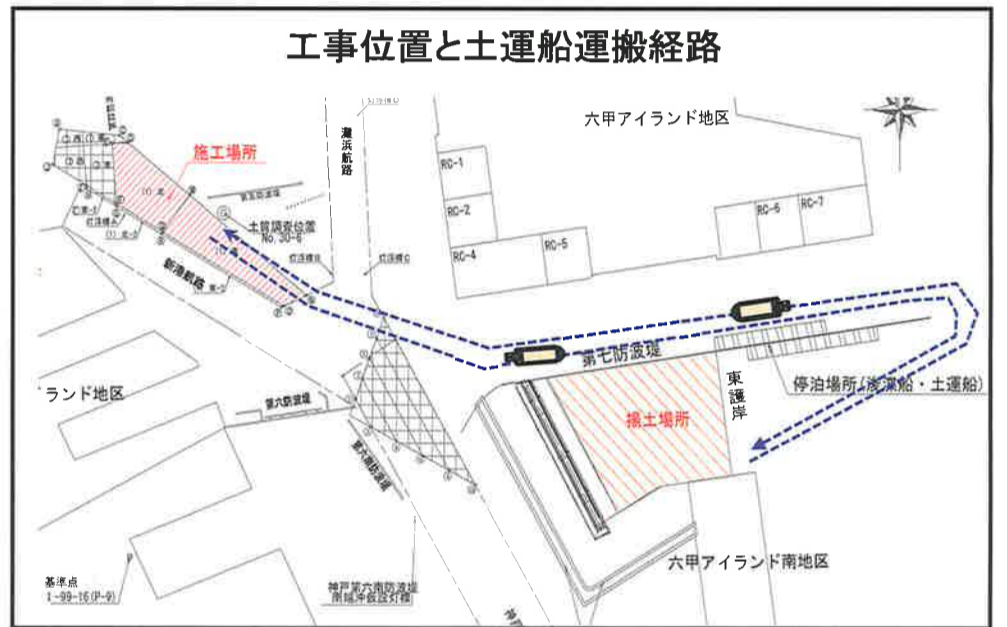
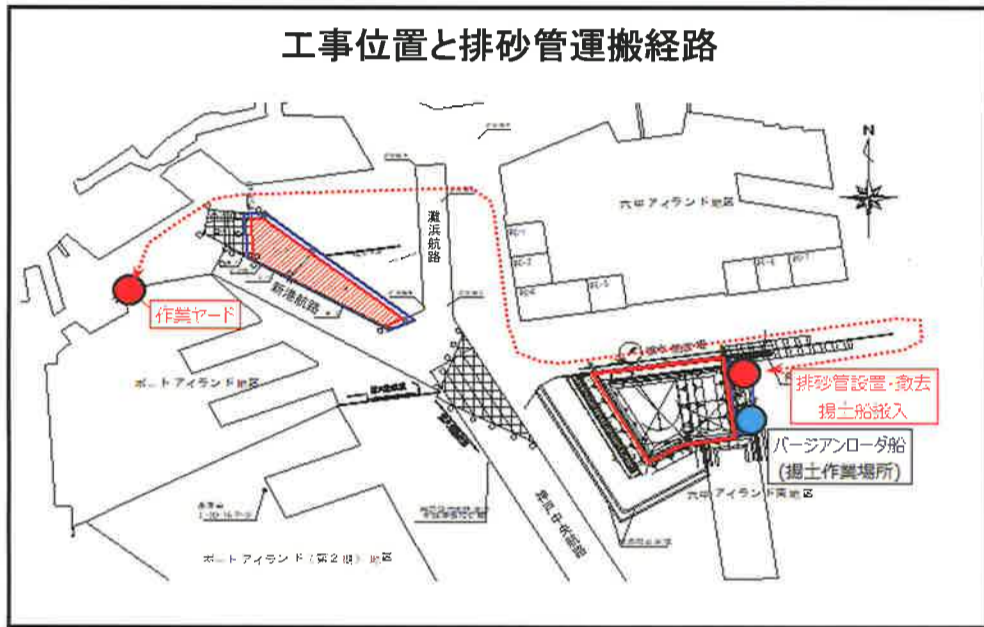
## 1. 工事期間

自：令和 4年 1月 11日  
 至：令和 4年 7月 29日  
 (上記期間に予備日含む)  
 作業時間：日出～日没まで

工種別	令和 3年		令和 4年							備考	
	11月	12月	1月	2月	3月	4月	5月	6月	7月		
準備工	■	■	■	■	■	■	■	■	■	■	排砂管設置
浚渫工				■	■	■	■	■	■	■	
土運船運搬工				■	■	■	■	■	■	■	
揚土土捨工				■	■	■	■	■	■	■	
後片付け工									■	■	排砂管撤去 予備日含む

## 2. 工事内容

下図の施工区域において、以下の作業を行います。  
**排砂管設置・管理・撤去 浚渫工 土運船運搬工 揚土土捨工**



### 【浚渫区域】 作業区域 【揚土区域】

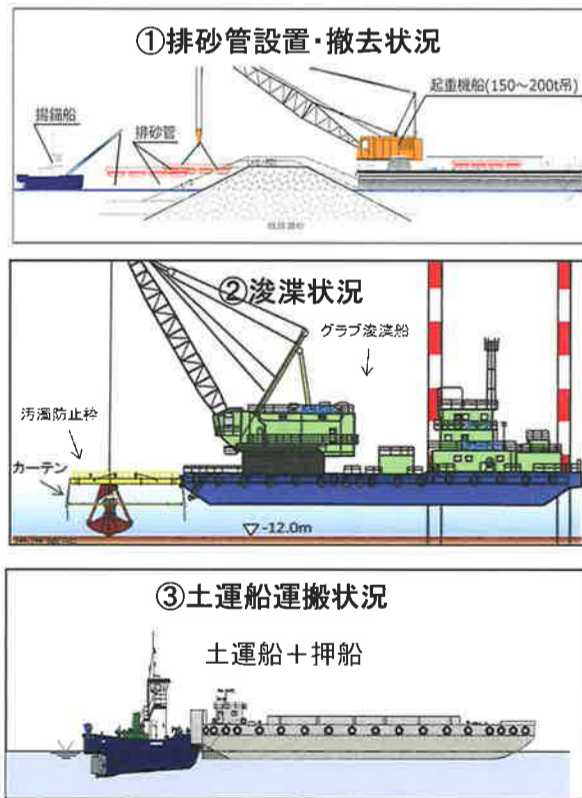
【浚渫区域】  
 下表の地点 イ～ニ を結ぶ直線で囲まれた区域です。

地点名	始点	方位	距離
イ点	神戸第6防波堤灯台より N34-40-14.31 E135-14-43.59	真方位 318° 59' 16"	2,685 m
ロ点	イ点 より	真方位 266° 55' 22"	214 m
ハ点	ロ点 より	真方位 175° 47' 54"	488 m
ニ点	ハ点 より	真方位 119° 47' 21"	1,657 m
ホ点	ニ点 より	真方位 66° 30' 21"	274 m

【揚土区域】  
 下表の地点 a～d を結ぶ直線で囲まれた区域です。

地点名	始点	方位	距離
a点	神戸第6防波堤灯台より N34-40-14.31 E135-14-43.59	真方位 83° 39' 11"	3,176 m
b点	a点 より	真方位 173° 48' 51"	822 m
c点	b点 より	真方位 262° 42' 26"	209 m
d点	c点 より	真方位 353° 48' 53"	822 m

## 3. 作業概要



- 揚錨船と排砂管等の材料を起重機船で揚土場所の中へ吊りこみ設置します。浚渫完了後、同様の手順で揚土場所の外へ撤去します。
- グラブ浚渫船により浚渫作業を行います。浚渫作業時には、汚濁防止枠を設置し汚濁拡散防止に努めます。
- 浚渫土砂は、上記の運搬経路を通して、土運船・押船により運搬します。
- バー吉安ローダ船で土運船に積載された浚渫土砂を揚土します。揚土した土砂は、排砂管を経て揚土場所へ排出します。

## 4. 安全対策

- 工事海域を航行する一般船舶の安全のために警戒船を配置します。警戒船には、①警戒船旗及び警戒船標示を掲げます。
- 警戒船は、作業中に航行する船舶が多いため、同時に2隻の接近船に対して対応できるように2～3隻配置します。
- 工事作業船には、海上衝突予防法に規定する灯火・形状物と②作業船旗を掲げます。
- 工事期間中は、情報提供、注意喚起を行い、航行船舶の安全確保に努めます。
- 工事の③作業中止基準は、右表のとおりです。
- 作業船の夜間停泊時は、作業区域近傍で一般船舶の航行に支障がない位置にて停泊します。また、他船舶に対して支障を与えない範囲で、自船の存在を示す照明を行います。

①警戒船旗及び警戒船標示

警戒船旗

警戒中  
WARNING

警戒船標示 (白地に赤文字)

②作業船旗

JV  
若築・あおみ・本間JV

③作業中止基準

風速	10m/sec以上 (10分間平均風速)
波高	1.0m以上 (有義波高)
視程	2,000m以下
異常気象等	・台風・高潮等の異常気象が予想される場合 ・津波注意報・警報が発表される場合 ・港長から勧告があった場合 ・その他、工事作業現場責任者が作業続行が危険であると判断した場合

# NOTICE ON KOBE PORT PASSAGE (-12 M) DREDGING WORK

The following passage (-12 M) dredging work will be conducted at Kobe Port.

All vessels passing nearby are requested to give a wide berth and navigate with caution.

Contact Information	
Ordering party:	Office of Daiichi Kensetsu Management Supervisor, Kobe Port Office of Kinki Regional Development Bureau, Ministry of Land, Infrastructure, Transport and Tourism Tel.: 078-331-6703
Constructor:	JV Kobe Port Field Office, Wakachiku, Aomi, and Honma Joint Venture Wataru Shinohara, Manager Tel.: 050-5526-5570 Tel.: 090-4564-5253

## 1. Work Period

From January 11 through July 29, 2022 (reserved days included)

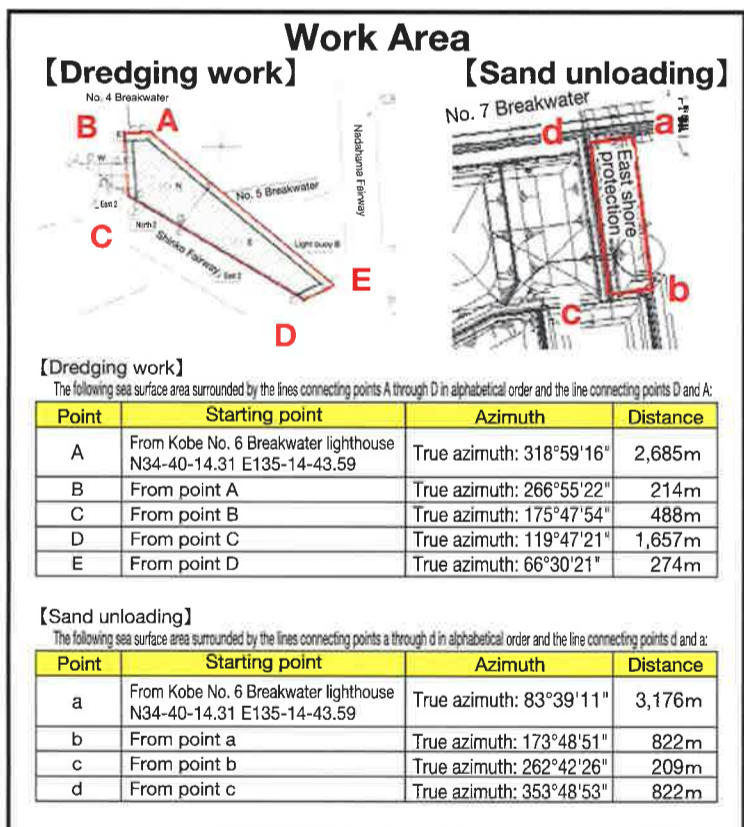
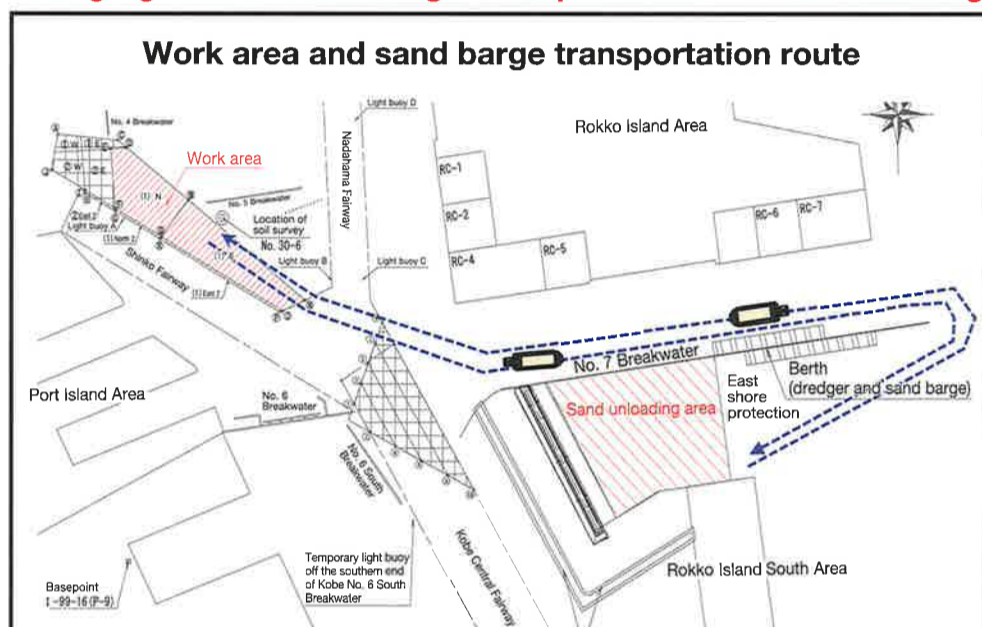
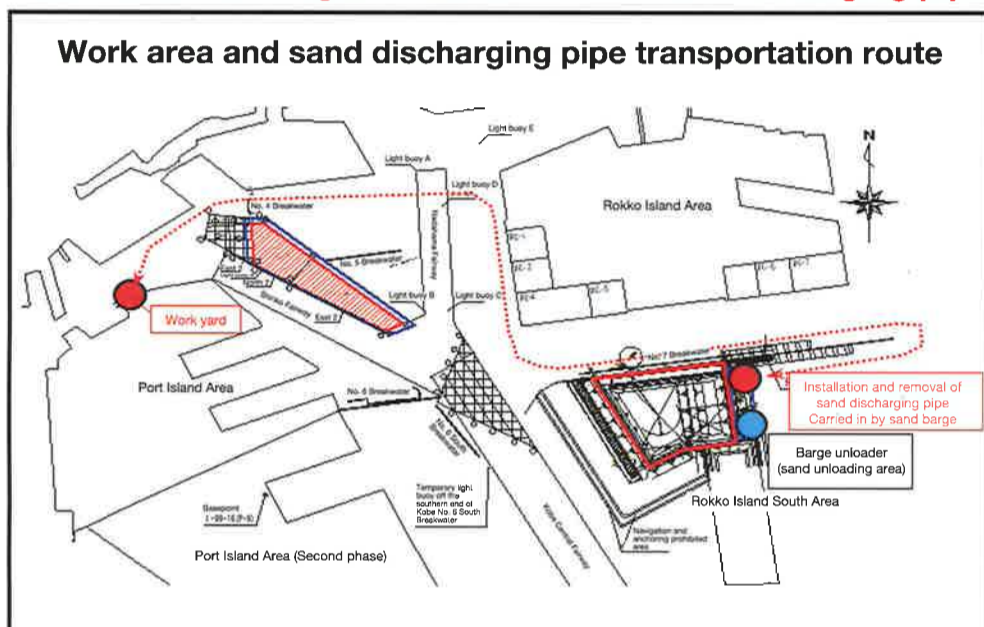
Work time: From sunrise to sunset

Month	2021				2022					Remarks
	Nov.	Dec.	Jan.	Feb.	Mar.	Apr.	May	June	July	
Type of work	10 20	10 20	10 20	10 20	10 20	10 20	10 20	10 20	10 20	
Preparatory work	■	■	■	■	■	■	■	■	■	Sand discharging pipe installation
Dredging work					■	■	■	■	■	
Sand barge transportation					■	■	■	■	■	
Sand unloading					■	■	■	■	■	
Sweeping								■	■	Sand discharging pipe removal Reserved days included

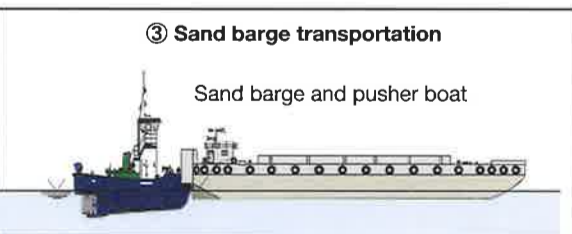
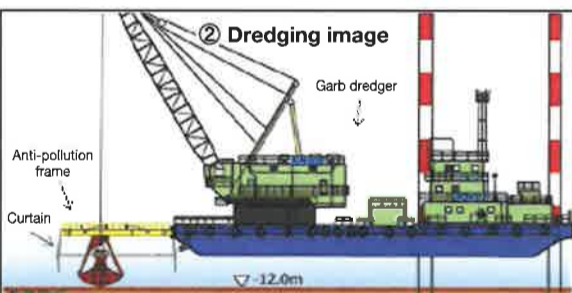
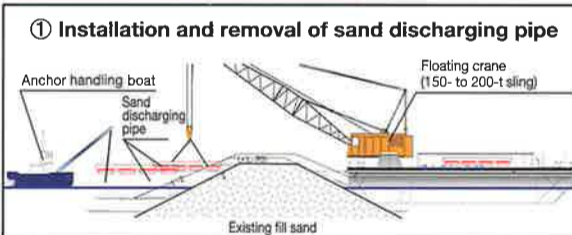
## 2. Contents of Work

The following works will be conducted in the work area as shown below.

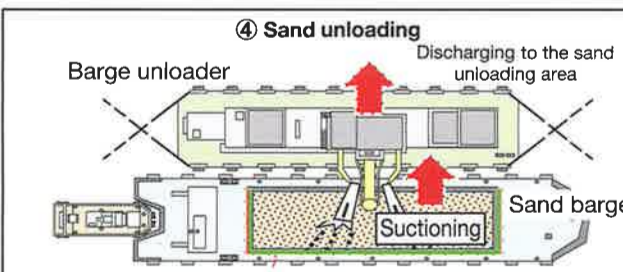
Installation/management/removal of sand discharging pipe / Dredging work / Sand barge transportation / Sand unloading



## 3. Work Overview



- An anchor handling boat will be stationed in place, and materials, including sand discharging pipes, will be hoisted by a floating crane and installed in the sand unloading area. After completion of dredging, the materials will be removed from the sand unloading area in reverse order.
- A grab dredger will conduct dredging work. During dredging operations, an anti-pollution frame will be installed to prevent the spread of pollution.
- A sand barge will transport dredged sand through the above transportation route.
- A barge unloader will lift the sand loaded on the sand barge, and the sand will be discharged through a sand discharge pipe to the sand unloading area.



## 4. Safety Measures

- Watch boats hoisting the watch boat indications and warning flag ① will be allocated for the safety of other vessels passing the work area.
- Two or three watch boats will be deployed to respond to two vessels that may approach simultaneously, as many vessels will be navigating during the work.
- Each workboat will display the lighting and object specified by the Act for Prevention Collisions at Sea along with a workboat flag ②.
- During the work period, information and warnings will be provided to draw the attention of vessels passing nearby, provide information to them, and work on maintaining marine traffic safety.
- The work cancellation criteria are shown in the figure ④ on the right-hand side.
- Each workboat berthing at night will be moored near the work area at a position that will not interfere with the navigation of other vessels. Furthermore, the workboat will illuminate itself to tell its existence as long as it does not interfere with the navigation of other vessels.

### ① Watch boat indications and warning flag



Warning flag



Watch boat indication (red letters on white background)

### ② Workboat flag



### ③ Work cancellation criteria

Wind velocity	10 m/sec. or more (average wind velocity for 10 min.)
Wave height	1.0 m or more (significant wave height)
Visibility	2,000 m or less
Abnormal weather	<ul style="list-style-type: none"> <li>Abnormal weather conditions are expected, such as typhoons and storm surges.</li> <li>A tsunami advisory or warning is issued.</li> <li>A recommendation is issued by the Port Master.</li> <li>The person in charge of the worksite judges that it is dangerous to continue the work.</li> </ul>