

都市再生整備計画(第1回変更)

こうべろっこうみち
神戸六甲道地区

ひょうご こうべし
兵庫県 神戸市

令和8年1月

事業名	確認
都市構造再編集集中支援事業	■
都市再生整備計画事業(社会資本整備総合交付金)	□
都市再生整備計画事業(防災・安全交付金)	□
まちなかウォークアブル推進事業	□

都市再生整備計画の目標及び計画期間

様式(1)－②

都道府県名	兵庫県	市町村名	神戸市	地区名	神戸六甲道地区	面積	10.2	ha
計画期間	令和5年度～令和11年度	交付期間	令和5年度～令和11年度					

目標

- 大目標： 灘区の交通結節点である六甲道駅において、来街者や周辺の居住者が安心して移動・滞留できる空間づくりを進め、エリアの活性化につなげていく。
- 目標1：駅前空間の快適性、安全性を向上させることで、駅を中心としたまちの活性化を図る。
- 目標2：駅利用等にかかる自転車利用に対する市民ニーズの充足を図る。

目標設定の根拠

- 都市全体の再編方針（都市機能の拡散防止のための公的不動産の活用を含む、当該都市全体の都市構造の再編を図るための方針）
- 本市では、50年先も心地よく健やかに住み続けられるまちをめざし、「コンパクト・プラス・ネットワーク」「様々な分野との連携」といった観点で取り組みを進める。
- コンパクト・プラス・ネットワーク
- ・人口減少や多様なライフスタイルに対応した都市計画制度等の適切な運用をすべく、原則として住宅開発等による市街化区域の拡大を抑制し、良好な既存ストックを有効に活用する。
 - ・広域型都市機能の維持・充実・強化として、広い範囲をサービスの対象とする広域型都市機能を、都市の中心となる拠点や生活の中心となる拠点に誘導する。
 - ・便利で快適・効率的な人と物の移動環境の確保として、市域を越える広域交通ネットワークと連携を図りながら、総合的な交通環境の形成をめざし、鉄道やバスなどの公共交通を中心とした交通ネットワークの維持・形成を推進する。
- 様々な分野との連携
- ・都市計画だけでなく住宅、公共施設、医療・福祉、子育て、教育などまちづくりに関する様々な分野と連携を図りながら施策を推進する。
 - ・市街化区域においては、地域の課題に応じて「生活関連サービスの確保」「良好な地域コミュニティの維持」「安定した雇用の創出・子育て環境の向上」など関連する施策を推進する。
 - ・市街化調整区域においては市街化区域と「連携」しながら施策を推進し、防災上課題のある箇所についても市民の命を守るための施策に取り組む。

まちづくりの経緯及び現況

- 当地区はこれまでに市街地再開発事業により、まちづくりが進められており、平成16年に灘区役所が駅前に移転し、拠点としての重要度がさらに増した。
- 市街地再開発事業 六甲道駅前（第一種）：S63.12.8～H1.3 六甲道駅南（第二種）：H16.3.31～H18.1
- 平成23年3月に策定した「神戸市都市計画マスタープラン」では、当地区を含む六甲山系南側の既成市街地を、多様な人々が暮らし、働き、学び、楽しむ神戸の魅力を発信する「都心域」と位置付け、六甲道駅周辺を「都心拠点」とし、主要駅周辺の高い交通利便性や多様な地域特性を活かして、商業・業務機能、文化・交流機能、住機能などの集積を図ることとしている。
- 令和2年3月に公表した「神戸市都市空間向上計画」において、当地区は駅・主要バス停周辺居住区域（居住誘導区域）、広域型都市機能誘導区域（旧市街地型）に設定している。

課題

- ・六甲道駅北側駅前広場では、バスロータリー及びバス停、自転車駐車場、歩行空間・滞留空間が混在しており、自転車と歩行者の動線が交錯している。
- ・六甲道駅前自転車駐車場では定期券購入待機者が発生しており、自転車利用に対する市民ニーズを充足しきれていない。

将来ビジョン（中長期）

- 神戸市都市計画マスタープラン（2011～2025）（平成23年3月策定）
 - ・六甲道駅周辺は「都心拠点」とし、駅周辺の高い利便性や多様な地域特性を活かして、商業・業務機能、文化・交流機能、住機能などの集積を図ることとしている。
- 神戸市都市空間向上計画（2020～）（令和2年3月策定）
 - ・六甲道駅周辺は駅・主要バス停周辺居住区域（居住誘導区域）および広域型都市機能誘導区域（旧市街地型）に設定されている。

都市構造再編集集中支援事業の計画							
都市機能配置の考え方 ・多くの駅が集積し、面的に広がる六甲山系南側の既成市街地において、商業・業務、文化・教育・観光機能など様々な機能の維持・充実を図る。							
都市の再生のために必要となるその他の交付対象事業等							

目標を定量化する指標							
指 標	単 位	定 義	目標と指標及び目標値の関連性	従前値	基準年度	目標値	目標年度
歩行者通行量	人/日	六甲道駅前(北側駅前広場)における1日あたり平均歩行者通行量(平日・土休日含む全日(24時間)集計)	駅の拠点性向上及び駅を中心としたまちのにぎわい向上の指標となる	2,349	R3	2,349	R11
自転車駐車場定期券購入待機者数	人	自転車駐車場において、定期券購入のキャンセル待ちをしている人数	自転車利用に対する市民のニーズ充足の指標となる。	63	R3	30	R11

計画区域の整備方針		方針に合致する主要な事業
計画区域の整備方針	・駅前空間の快適性、安全性を向上させることで、駅を中心としたまちの活性化を図る。	【基幹事業】 ・(地域生活基盤施設 広場)六甲道駅前広場 ・(地域生活基盤施設 自転車駐車場)六甲道駅前自転車駐車場
	・駅利用等にかかる自転車利用に対する市民ニーズの充足を図る。	【基幹事業】 ・(地域生活基盤施設 自転車駐車場)六甲道駅前自転車駐車場
その他		

目標を達成するために必要な交付対象事業等に関する事項(都市構造再編集集中支援事業)

様式(1)-④-1

交付対象事業費	695.0	交付限度額	347.5	国費率	0.5
---------	-------	-------	-------	-----	-----

(金額の単位は百万円)

基幹事業

事業	細項目	事業箇所名	事業主体	直／間	規模	(参考)事業期間		交付期間内事業期間		(参考)全体 事業費	交付期間内 事業費	交付期間内事業費		交付対象 事業費	費用便益比 B／C
						開始年度	終了年度	開始年度	終了年度			うち官負担分	うち民負担分		
道路															
公園															
古都保存・緑地保全等事業															
河川															
下水道															
駐車場有効利用システム															
地域生活基盤施設	広場	六甲道駅前広場	神戸市	直	約3,100㎡	R7	R11	R7	R11	72.0	72.0	72.0		67.0	－
地域生活基盤施設	自転車駐車場	六甲道駅前自転車駐車場	神戸市	直	Φ約8m×2基 約400台	R5	R11	R5	R11	633.0	633.0	633.0		628.0	－
高質空間形成施設															
高次都市施設	地域交流センター														
	観光交流センター														
	テレワーク拠点施設														
	子育て世代活動支援センター														
	複合交通センター														
誘導施設	医療施設														
	社会福祉施設														
	教育文化施設														
	子育て支援施設														
	元地の管理の適正化														
基幹的誘導施設															
既存建造物活用事業															
土地区画整理事業															
市街地再開発事業															
住宅街区整備事業															
バリアフリー環境整備事業															
優良建築物等整備事業															
住宅市街地総合整備事業															
街なみ環境整備事業															
住宅地区改良事業等															
都心共同住宅供給事業															
公営住宅等整備															
都市再生住宅等整備															
防災街区整備事業															
復興促進事業															
エリア価値向上整備事業															
合計										705.0	705.0	705.0	0.0	695.0	－

提案事業

事業	細項目	事業箇所名	事業主体	直／間	規模	(参考)事業期間		交付期間内事業期間		(参考)全体 事業費	交付期間内 事業費	交付期間内事業費		交付対象 事業費
						開始年度	終了年度	開始年度	終了年度			うち官負担分	うち民負担分	
地域創造														
支援事業														
事業活用														
調査														
まちづくり活動推進事業														
合計										0	0	0	0	0

居住誘導促進事業

事業	事業箇所名	事業主体	直／間	規模	(参考)事業期間		交付期間内事業期間		(参考)全体 事業費	交付期間内 事業費	交付期間内事業費		交付対象 事業費
					開始年度	終了年度	開始年度	終了年度			うち官負担分	うち民負担分	
居住誘導促進事業													
合計									0	0	0	0	0

合計(A+B+C)

695

(参考)都市構造再編集中支援事業関連事業

事業	事業箇所名	事業主体	所管省庁名	規模	(いずれかに○)				事業期間		全体事業費
					直轄	補助	地方単独	民間単独	開始年度	終了年度	
					/	/	/	/			
					/	/	/	/			
合計					/	/	/	/			0

(参考) 関連事業

[illegible]

神戸六甲道地区(兵庫県神戸市)	面積	10.2	ha	区域	神戸市灘区永手町4～5丁目、深田町4丁目、備後町4～5丁目、桜口町4～5丁目
-----------------	----	------	----	----	--

凡例

都市再生整備計画区域

都市機能誘導区域

居住誘導区域

用途地域

第一種低層住居専用地域

第二種低層住居専用地域

第一種中高層住居専用地域

第二種中高層住居専用地域

第一種住居地域

第二種住居地域

準住居地域

近隣商業地域

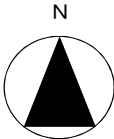
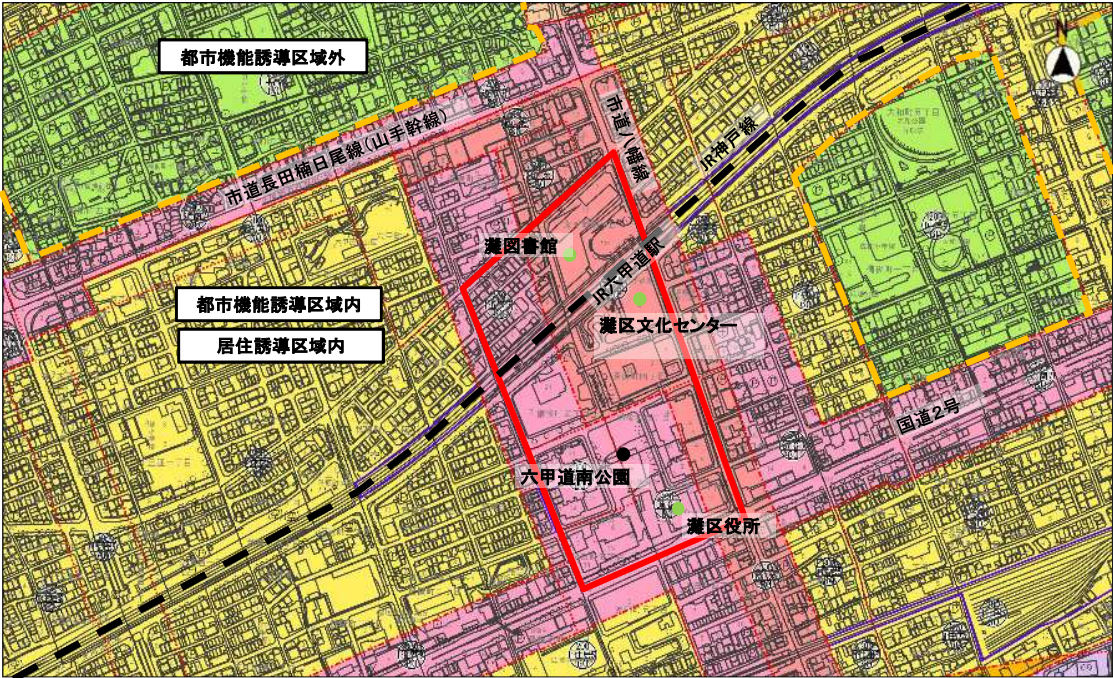
商業地域

準工業地域

工業地域

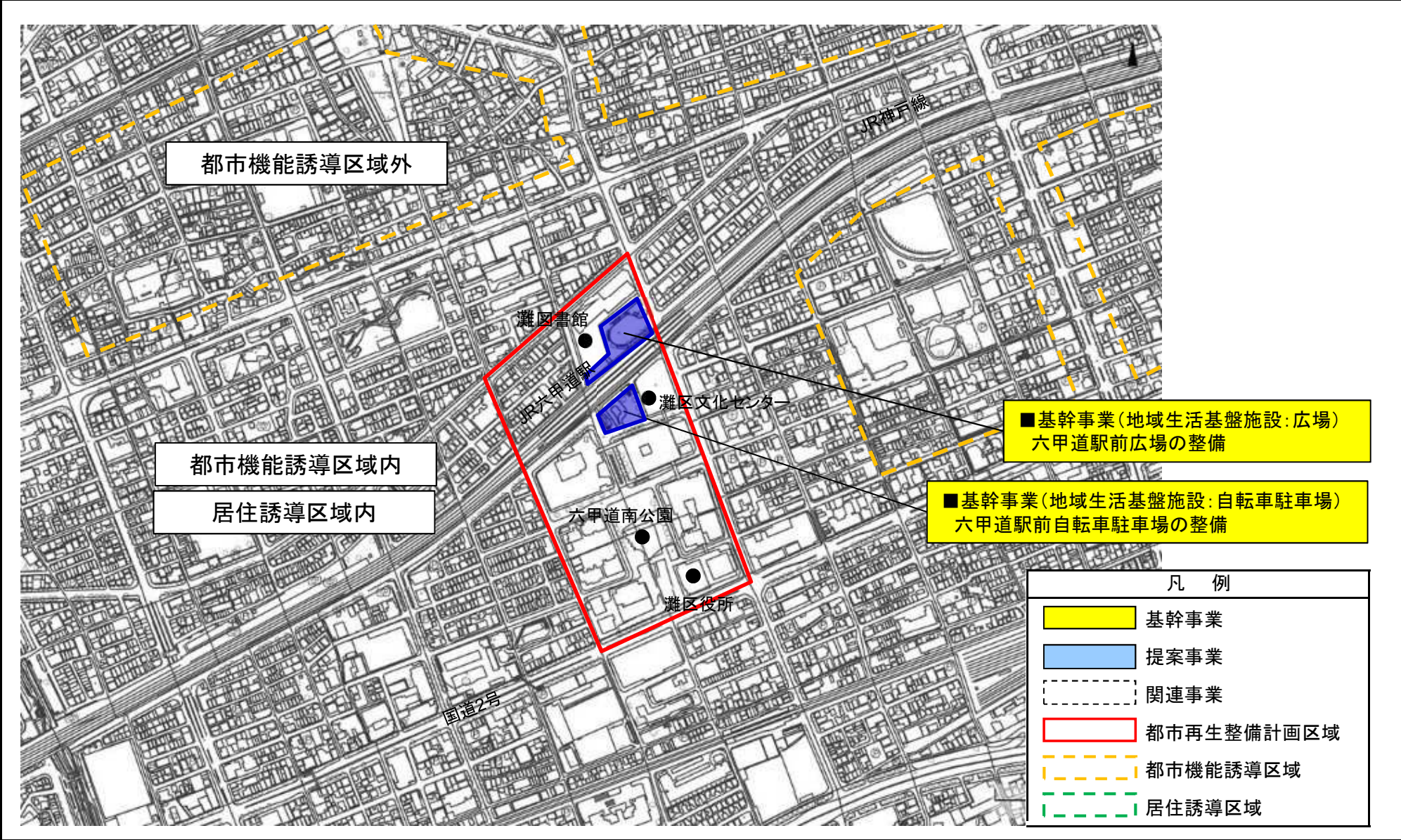
工業専用地域

市街化調整区域



神戸六甲道地区(兵庫県神戸市) 整備方針概要図(都市構造再編集集中支援事業)

目標	大目標： 灘区の交通結節点である六甲道駅において、来街者や周辺の居住者が安心して移動・滞留できる空間づくりを進め、エリアの活性化につなげていく。 目標1： 駅前空間の快適性、安全性を向上させることで、駅を中心としたまちの活性化を図る。 目標2： 駅利用等にかかる自転車利用に対する市民ニーズの充足を図る。	代表的な指標	歩行者通行量 (人/日)	2,349	(R3年度)	→	2,349	(R11年度)
			自転車駐車場定期券購入待機者数 (人)	63	(R3年度)	→	30	(R11年度)



都市構造再編集集中支援事業事前評価シート

計画の名称: 神戸六甲道地区 事業主体名: 神戸市

チェック欄

I. 目標の妥当性	
①都市再生基本方針との適合等	
1) まちづくりの目標が都市再生基本方針と適合している。	○
2) 上位計画等と整合性が確保されている。	○
②地域の課題への対応	
1) 地域の課題を踏まえてまちづくりの目標が設定されている。	○
2) まちづくりの必要性という観点から地区の位置づけが高い	○
II. 計画の効果・効率性	
③目標と事業内容の整合性等	
1) 目標と指標・数値目標の整合性が確保されている。	○
2) 指標・数値目標と事業内容の整合性が確保されている。	○
3) 目標及び事業内容と計画区域との整合性が確保されている。	○
4) 指標・数値目標が市民にとって分かりやすいものとなっている。	○
5) 地域資源の活用はハードとソフトの連携等を図る計画である。	○
④事業の効果	
1) 十分な事業効果が確認されている。	○
2) 事業連携等による相乗効果・波及効果が得られるものとなっている。	○
III. 計画の実現可能性	
⑤地元の熱意	
1) まちづくりに向けた機運がある。	○
2) 住民・民間事業者等と協力して計画を策定している。	○
3) 継続的なまちづくりの展開が見込まれる。	○
⑥円滑な事業執行の環境	
1) 計画の具体性など、事業の熟度が高い。	○
2) 交付期間中の計画管理(モニタリング)を実施する予定である。	○
3) 計画について住民等との間で合意が形成されている。	○