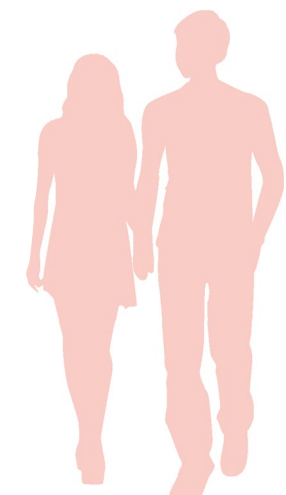


縁結びの効果絶大!

# 恋愛パワー スポーツを 市バスで めぐる



カップルで  
友達同士で。  
市バスでらくらく  
街めぐり♪

## ♡ パワースポット一覧 ♡

- 1 生田神社** 三宮駅周辺バス停  


松尾神社の杉の木の下で縁結びを願うことにより、これまで心に秘めたる願いがまっすぐと清浄に成長し、実らせませす。  
水みくじの体験も可能です。
- 2 英国館** 2・18・90・92系統「加納町3丁目」  


英国館が建てられた時に小木で植えられた銀杏の木で、100年を生き抜いた木です。大切な誰かを抱擁しているかのように見えることから「告白の木」と名付けられ、恋人達のお守りとなっています。
- 3 坂の上の異人館** (旧中国領事館の狛犬) 2・18・90・92系統「加納町3丁目」  


神社などに置かれる、一对の獅子や犬に似た獣の像で、この2匹の間を通ると愛情に恵まれるといわれています。
- 4 うろこ美術館** 2・18・90・92系統「加納町3丁目」  


彫刻家・富長敦也氏が主宰するLove Stone Projectにて、寄り添うハート型の石2つは約400人によって磨かれました。石に触れた方々の心に永遠の愛が宿るよう「Lasting Love Stone (永遠の愛を願う石)」と名付けられています。
- 5 北野天満神社** 2・18・90・92系統「加納町3丁目」  


鯉に水をかけ祈願すると願いが叶うといわれている「水かけ祈願叶い鯉」が境内にあります。とくに水を「鯉にかける」ところから「恋とかける」つまり恋愛が成就するといわれています。
- 6 氷室神社** 7.9.110.112系統「石井町」/ 3.6.11.40.65.110.112系統「夢野町3(2)丁目」  


縁結びの神様で知られる「大國主大神」が祭神です。結ばれたい相手の名前や理想のタイプなどのお願いを「愛の手紙」に書き、本殿前の「愛のポスト」に気持ちを込めて納めることで、神様に願いが届けられます。
- 7 柳原天神社** 6・9・95・96系統「西柳原」/ 96系統「兵庫大仏前」  


境内にある「夫婦いちよう」は、雌雄の木が根元で結ばれ共生しています。縁結び、夫婦円満、子宝、良縁に恵まれると言い伝えられています。
- 8 赤灯台 (旧和田岬灯台)** 71・72・75系統「離宮道」  


明治17年に兵庫区の和田岬に建てられたものを、昭和38年に須磨海浜公園に移築したものです。赤灯台をバックに恋人と写真を撮ると、永遠に離れないそうです。
- 9 弓弦羽神社** 19・39・37系統「阪急御影」  


祭神は「根本熊野三所大神」であり、近年ではみちびきの御神徳により、「恋愛成就」の宮として、古より今日に至るまで広く篤く崇敬を受けています。ソチオリンピックフィギュアスケート競技にて金メダルを獲得した羽生結弦選手も何度が参拝され、絵馬を書いたことで知られています。

Instagramでハッシュタグ「#神戸市バスで縁結び」で投稿してね!

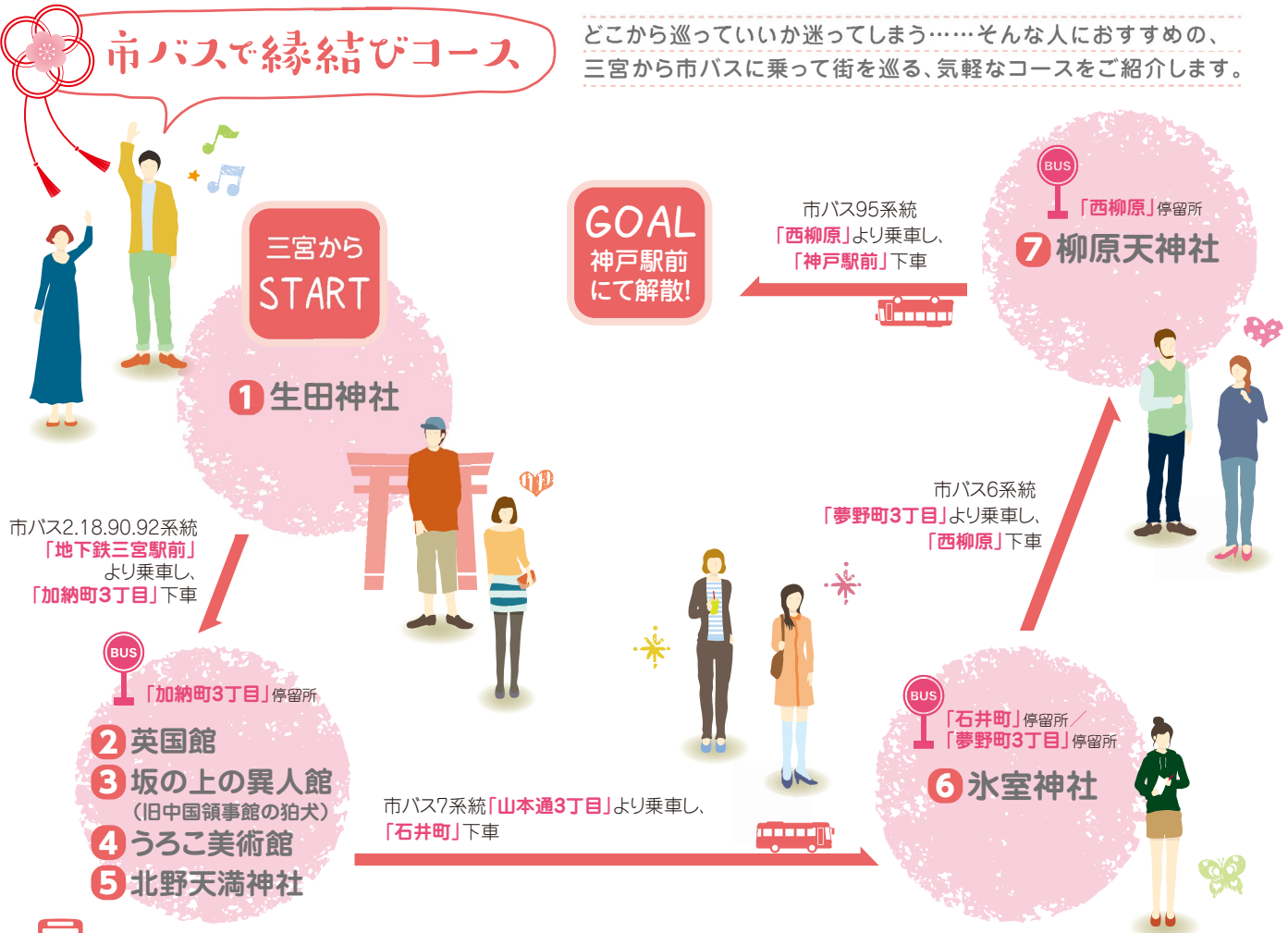
詳細は **神戸市交通局 市バスで縁結び**

で検索!



# 市バスで縁結びコース

どこから巡っていか迷ってしまう……そんな人におすすめの、三宮から市バスに乗って街を巡る、気軽なコースをご紹介します。



## \*市バスでお得に巡れます

### ●市バス地下鉄1日乗車券

市バス・地下鉄全線が1日乗り放題となる乗車券(1,030円)です  
 <発売場所>神戸市営地下鉄各駅窓口、地下鉄駅売店、地下鉄定期券発売所、神戸駅前営業所、神戸電鉄湊川定期券発売所

### ●ICカードによる乗継割引

ICカードを使用し、1乗車目の降車から2乗車目の降車までを60分以内に連続して乗り継ぐと、2乗車目の運賃が最大210円割引になります

## \*「KOBEm乗継検索」を利用すれば、迷わず巡れます

バスの乗継方法や、バス停からのルートが分かります。

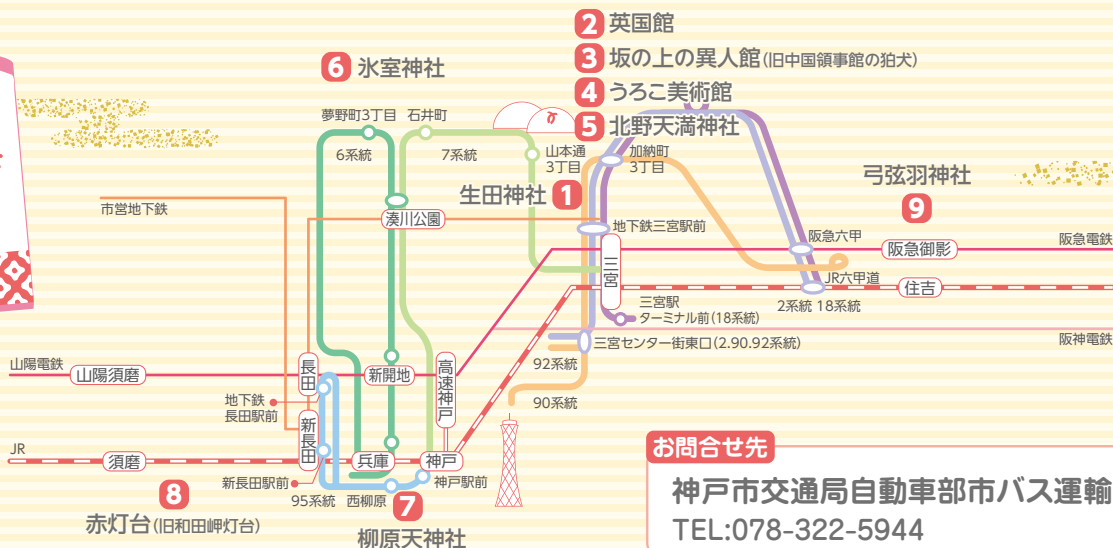


Download



Android版QRコード

iOS版QRコード



### お問合せ先

神戸市交通局自動車部市バス運輸サービス課  
 TEL:078-322-5944

