

平成 27 年 国勢調査結果速報

平成 27 年 10 月 1 日現在

平成 28 年 2 月 15 日

神戸市企画調整局政策企画部総合計画課

利用上の注意

- 1 この結果速報は、平成27年国勢調査の要計表による人口及び世帯数を神戸市独自に集計した概数(速報概数値)であり、後日、総務省統計局が公表する結果とは異なる場合があります。
- 2 小数点以下の数値について、特に表記のないものは、小数点第2位を四捨五入しています。
- 3 増減数・増減率は、各々前回調査結果に対しての増減数・増減率を示しています。
- 4 記号の意味は次のとおりです。

△ … マイナスの数

- 5 人口及び世帯数(確定数)のほか、年齢別人口などの詳しい結果については、総務省の「人口等基本集計」で公表される予定です。

今後の公表予定(総務省統計局)

(1)人口速報 平成28年2月

全国、都道府県、市町村別に要計表による人口・世帯数の速報値を公表

(2)抽出速報集計 平成28年6月

主要結果の早期提供のため、全体の1%の割合で抽出した調査票を集計し公表

(3)基本集計

ア 人口等基本集計 平成28年10月

確定人口、年齢別人口、外国人人口、世帯構成や住居等に関する結果を公表

イ 就業状態等基本集計 平成29年4月

産業・職業別の就業者数等に関する結果を公表

ウ 世帯構造等基本集計 平成29年9月

母子・父子世帯、親子の同居等の世帯の状況に関する結果を公表

(4)その他

就業地・通学地集計、人口等移動集計などを順次公表

※ 要計表とは、調査区域ごとの人口・世帯数をまとめた集計表です。

1 概況

人 口 1, 537, 860人 (概数)
世帯数 705, 061世帯(概数)

平成27年10月1日に実施された国勢調査による神戸市の人口総数は、1,537,860人となり、前回平成22年国勢調査の結果と比べると6,340人、0.4%減少した。

世帯数は、705,061世帯、前回の結果と比べると20,878世帯、3.1%増加し、1世帯あたりの人員は2.18人となった。

2 人口の推移

本市の人口は、戦後一貫して増加傾向にあったが、平成7年調査では、阪神・淡路大震災の影響で平成2年調査と比べ人口が減少した。

平成7年調査から平成12年調査の間は、人口も4.9%と大幅増となったが、平成12年から平成17年調査の間は2.1%、平成17年調査から平成22年の調査は1.2%と、増加ではあるが増加幅は縮小していた。今回平成27年の調査では6,340人、0.4%の減となり、人口増減は減少に転じた。

(単位:万人) 図1 神戸市の人口の推移

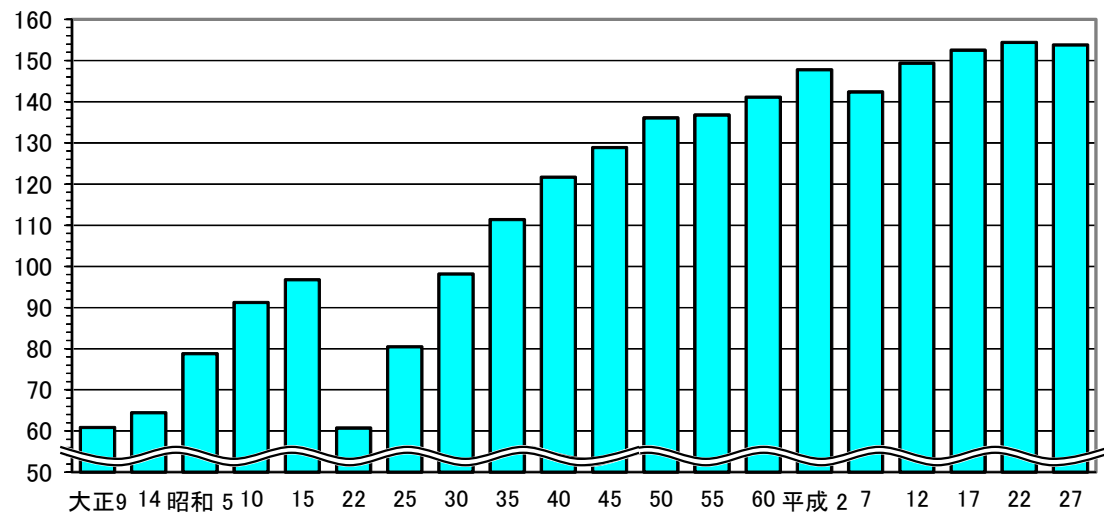
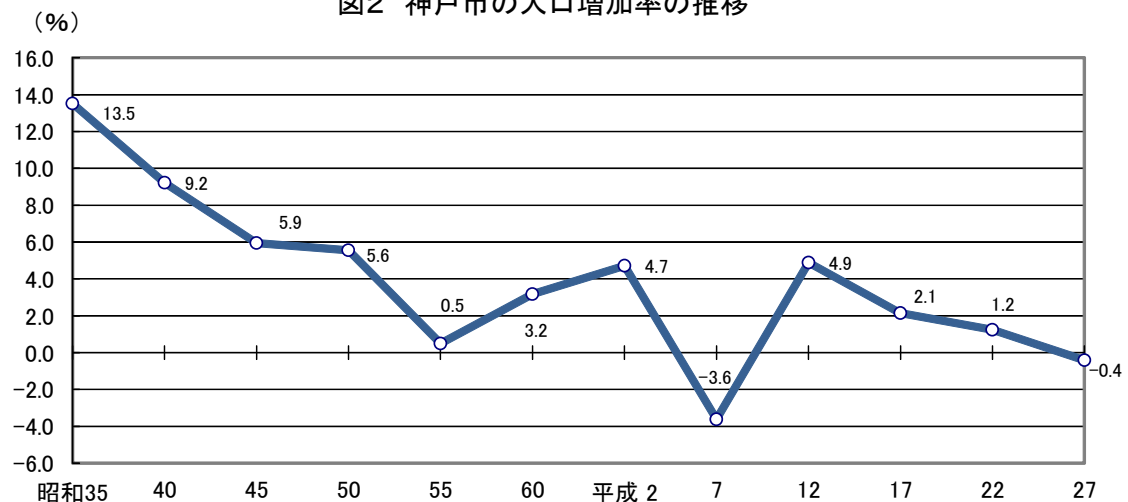


図2 神戸市の人口増加率の推移



第1表 神戸市の人口推移

(世帯, 人)

年次	世帯数	人 口			女100人に対する男の数	1世帯当たり人員
		総 数	男	女		
大正9年	138,970	608,644	323,946	284,698	113.8	4.38
14年	151,505	644,212	335,762	308,450	108.9	4.25
昭和5年	178,325	787,616	406,348	381,268	106.6	4.42
10年	198,018	912,179	467,945	444,234	105.3	4.61
15年	216,076	967,234	491,553	475,681	103.3	4.48
22年	149,347	607,079	307,772	299,307	102.8	4.06
25年	192,977	804,501	400,225	404,276	99.0	4.17
30年	231,874	981,318	484,604	496,714	97.6	4.23
35年	279,599	1,113,977	550,321	563,656	97.6	3.98
40年	331,388	1,216,666	601,846	614,820	97.9	3.67
45年	377,473	1,288,937	636,846	652,091	97.7	3.41
50年	427,031	1,360,605	667,893	692,712	96.4	3.19
55年	462,281	1,367,390	665,029	702,361	94.7	2.96
60年	487,849	1,410,834	681,810	729,024	93.5	2.89
平成2年	539,151	1,477,410	712,594	764,816	93.2	2.74
7年	536,508	1,423,792	683,228	740,564	92.3	2.65
12年	606,162	1,493,398	713,684	779,714	91.5	2.46
17年	643,351	1,525,393	724,427	800,966	90.4	2.37
22年	684,183	1,544,200	731,114	813,086	89.9	2.26
27年	705,061	1,537,860	726,877	810,983	89.6	2.18

注) 平成27年値は、要計表により神戸市独自で集計した概数であり、後日総務省統計局より公表される数値と異なる場合がある。その他は国勢調査確報値である。

3 区別の状況

東灘区、灘区、中央区では前回調査に引き続き人口が増加した。兵庫区、北区、西区においては今回の調査で人口減少に転じ、長田区、須磨区、垂水区は引き続き人口が減少した。

なお、世帯数は、すべての区で増加となった。

(1) 区別人口の推移

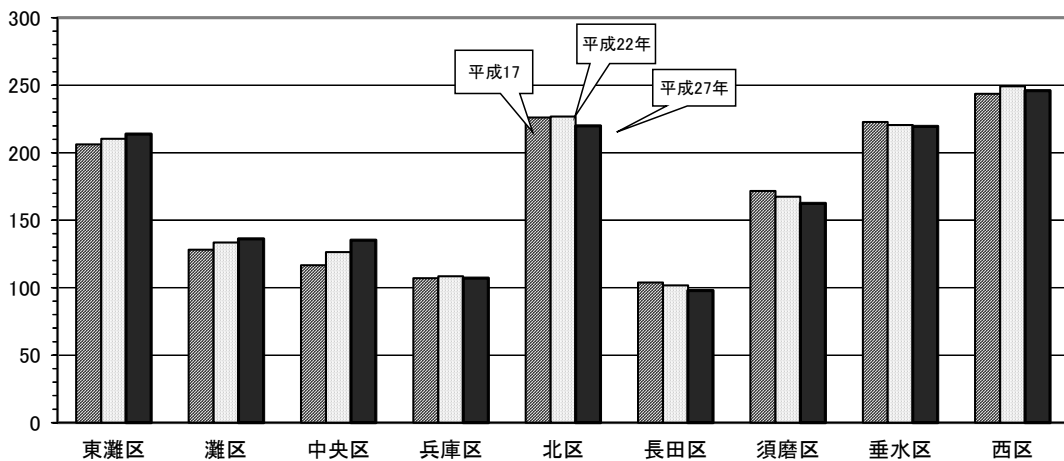
東灘区、灘区、中央区では、前回の調査に引き続き人口は増加し、東灘区で3,319人、1.6%増、灘区で2,679人、2.0%増、中央区で8,825人、7.0%増であったが、いずれも増加幅は縮小している。

前回調査で増加であった兵庫区、北区、西区では人口は減少に転じ、兵庫区で1,321人、1.2%減、北区で6,968人、3.1%減、西区で3,403人、1.4%減となった。

減少傾向にある長田区、須磨区、垂水区では長田区3,672人、3.6%減、須磨区4,942人、3.0%減、垂水区857人、0.4%減となった。

(単位:千人)

図3 区別人口の推移



(人)

図4 区別の人口増減数

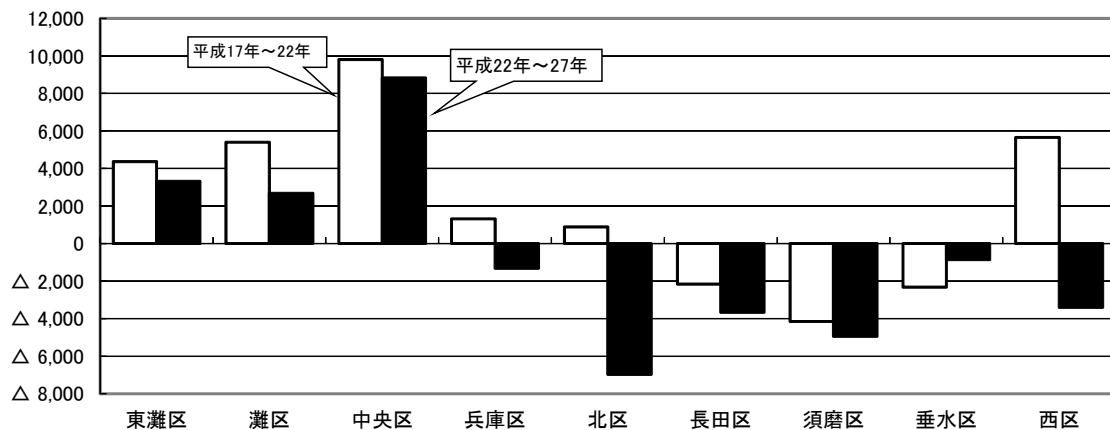


表2 区別人口の推移

(人, %)

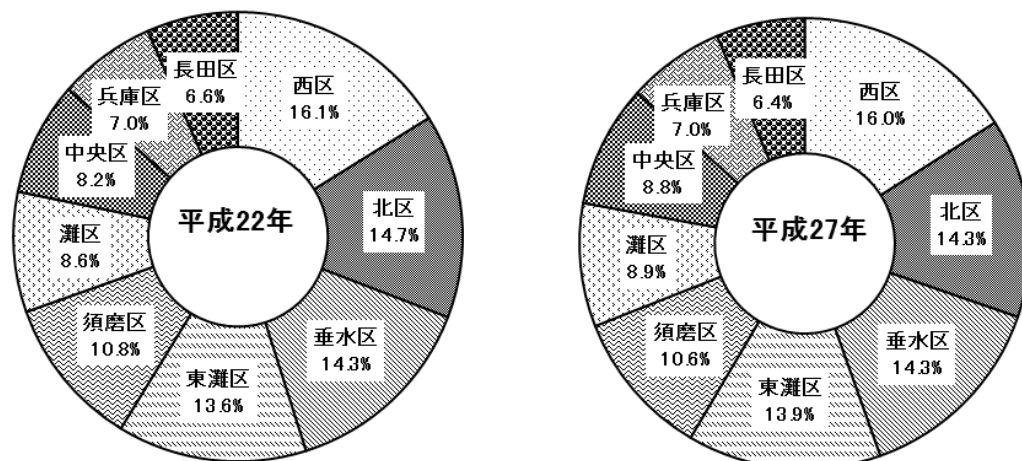
	平成17年	平成22年		平成27年			
		増減数	増減率	増減数	増減率		
全 市	1,525,393	1,544,200	18,807	1.2	1,537,860	△ 6,340	△ 0.4
東 灘 区	206,037	210,408	4,371	2.1	213,727	3,319	1.6
灘 区	128,050	133,451	5,401	4.2	136,130	2,679	2.0
中 央 区	116,591	126,393	9,802	8.4	135,218	8,825	7.0
兵 庫 区	106,985	108,304	1,319	1.2	106,983	△ 1,321	△ 1.2
北 区	225,945	226,836	891	0.4	219,868	△ 6,968	△ 3.1
本 区	145,389	142,255	△ 3,134	△ 2.2	134,669	△ 7,586	△ 5.3
北 神	80,556	84,581	4,025	5.0	85,199	618	0.7
長 田 区	103,791	101,624	△ 2,167	△ 2.1	97,952	△ 3,672	△ 3.6
須 磨 区	171,628	167,475	△ 4,153	△ 2.4	162,533	△ 4,942	△ 3.0
本 区	71,405	72,692	1,287	1.8	72,566	△ 126	△ 0.2
北 須 磨	100,223	94,783	△ 5,440	△ 5.4	89,967	△ 4,816	△ 5.1
垂 水 区	222,729	220,411	△ 2,318	△ 1.0	219,554	△ 857	△ 0.4
西 区	243,637	249,298	5,661	2.3	245,895	△ 3,403	△ 1.4
本 区	162,641	165,793	3,152	1.9	162,380	△ 3,413	△ 2.1
西 神	80,996	83,505	2,509	3.1	83,515	10	0.0

注) 平成27年値は、要計表により神戸市独自で集計した概数であり、後日総務省統計局より公表される数値と異なる場合がある。その他は国勢調査確報値である。

(2) 区別人口割合

平成27年における各区の人口シェアは、引き続き、西区(平成27年16.0%, 平成22年16.1%)が最大となった。北区と垂水区はともに割合が14.3%であるが、実数では314人とわずかに北区が多くなっているため、全市における区の割合順位は平成22年調査と同じである。

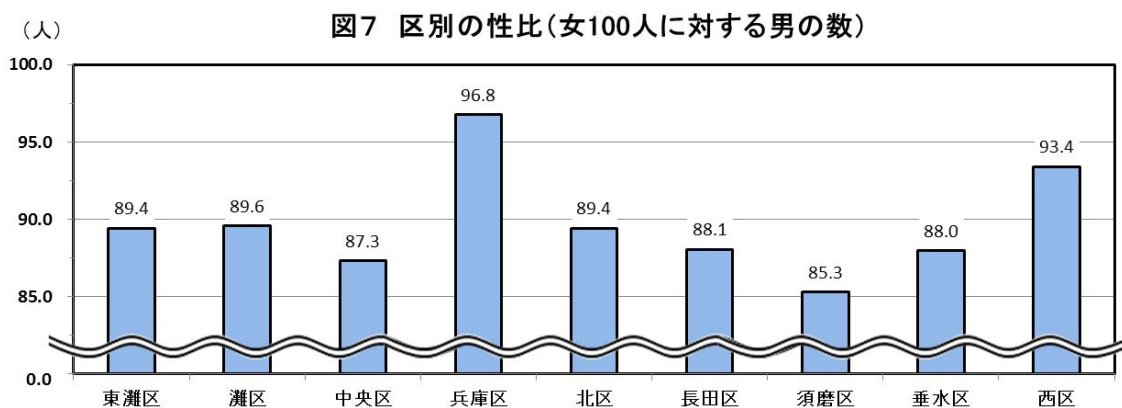
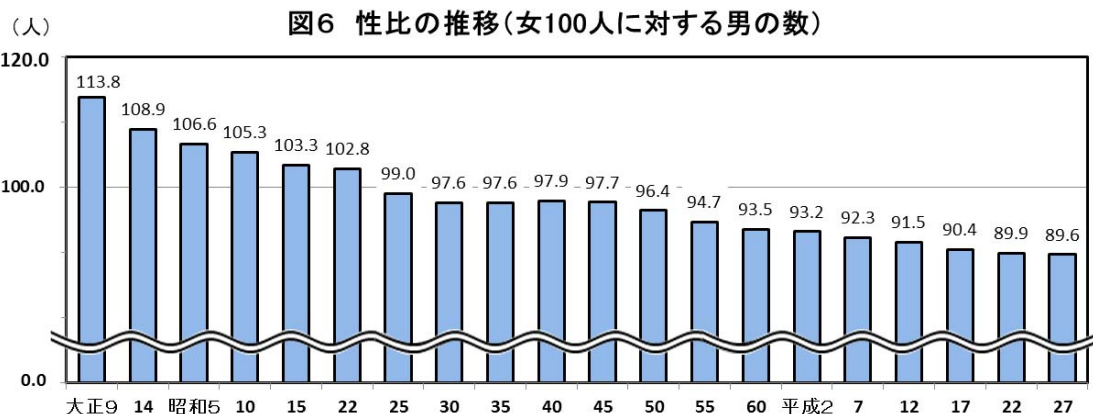
図5 区別人口割合(平成22年, 平成27年) (単位:%)



(3) 区別男女別人口

男女別人口は、男726,877人、女810,983人で女100人につき男の人口は89.6人となり、平成22年の89.9人から0.3人減少した。長期的には男の割合は減少傾向にある。

区別で見ると兵庫区の96.8人が最も高く、西区(93.4人)、灘区(89.6人)、北区(89.4人)、東灘区(89.4人)と続いている。一方、須磨区の85.3人が最も低く、次いで中央区(87.3人)、垂水区(88.0人)、長田区(88.1人)となっている。



第3表 区別男女別人口

区名	世帯数	人 口			女100人に対する男の数	1世帯当たり人員	平成22年国勢調査人口
		総数	男	女			
全 市	705,061	1,537,860	726,877	810,983	89.6	2.18	1,544,200
東灘区	97,147	213,727	100,902	112,825	89.4	2.20	210,408
灘区	67,356	136,130	64,317	71,813	89.6	2.02	133,451
中央区	80,917	135,218	63,035	72,183	87.3	1.67	126,393
兵庫区	57,810	106,983	52,615	54,368	96.8	1.85	108,304
北区	87,233	219,868	103,803	116,065	89.4	2.52	226,836
本区	55,066	134,669	63,000	71,669	87.9	2.45	142,255
北神	32,167	85,199	40,803	44,396	91.9	2.65	84,581
長田区	48,722	97,952	45,866	52,086	88.1	2.01	101,624
須磨区	73,295	162,533	74,825	87,708	85.3	2.22	167,475
本区	34,155	72,566	33,009	39,557	83.4	2.12	72,692
北須磨	39,140	89,967	41,816	48,151	86.8	2.30	94,783
垂水区	95,512	219,554	102,760	116,794	88.0	2.30	220,411
西区	97,069	245,895	118,754	127,141	93.4	2.53	249,298
本区	67,047	162,380	79,547	82,833	96.0	2.42	165,793
西神	30,022	83,515	39,207	44,308	88.5	2.78	83,505

注) 平成27年値は、要計表により神戸市独自で集計した概数であり、後日総務省統計局より公表される数値と異なる場合がある。

(4) 区別世帯数及び平均世帯人員の推移

世帯数は、705,061世帯となり平成22年調査に比べ、3.1%の増加となった。また、全ての区で増加となった。

平均世帯人員は2.18人で、平成22年調査の2.26人から0.08人減少した。西区、北区では、2.53人、2.52人と比較的世帯人員は多い。中央区、兵庫区では2人を割っており、中央区1.67人、兵庫区1.85人となっている。

表4 区別世帯数の推移

	平成17年	平成22年		平成27年			
		増減数	増減率	増減数	増減率		
全 市	643,351	684,183	40,832	6.3	705,061	20,878	3.1
東 灘 区	89,749	94,039	4,290	4.8	97,147	3,108	3.3
灘 区	61,377	65,178	3,801	6.2	67,356	2,178	3.3
中 央 区	63,375	73,814	10,439	16.5	80,917	7,103	9.6
兵 庫 区	52,215	56,954	4,739	9.1	57,810	856	1.5
北 区	82,680	86,350	3,670	4.4	87,233	883	1.0
本 区	54,912	55,693	781	1.4	55,066	△ 627	△ 1.1
北 神	27,768	30,657	2,889	10.4	32,167	1,510	4.9
長 田 区	46,782	48,224	1,442	3.1	48,722	498	1.0
須 磨 区	68,794	71,657	2,863	4.2	73,295	1,638	2.3
本 区	30,722	33,021	2,299	7.5	34,155	1,134	3.4
北 須 磨	38,072	38,636	564	1.5	39,140	504	1.3
垂 水 区	91,546	94,016	2,470	2.7	95,512	1,496	1.6
西 区	86,833	93,951	7,118	8.2	97,069	3,118	3.3
本 区	60,649	65,041	4,392	7.2	67,047	2,006	3.1
西 神	26,184	28,910	2,726	10.4	30,022	1,112	3.8

注) 平成27年値は、要計表により神戸市独自で集計した概数であり、後日総務省統計局より公表される数値と異なる場合がある。その他は国勢調査確報値である。

図8 区別平均世帯人員の推移

